

DOI:

УДК 728.03

**Бородай С.П., Височин І.А., Бородай Д.С., Чередниченко О.М., Бородай А.С.,
Бородай Я.О.,**

Сумський національний аграрний університет

РЕКОНСТРУКЦІЯ ПАМ'ЯТОК АРХІТЕКТУРИ НАЦІОНАЛЬНОГО ЗНАЧЕННЯ ПІД ОБ'ЄКТИ СОЦІАЛЬНОГО ЗАХИСТУ НА ПРИКЛАДІ ПАЛАЦУ ЛЩИНСЬКИХ У СУМСЬКІЙ ОБЛАСТІ

У статті розглянуто проблеми збереження та відновлення пам'яток палацово-садибного зодчества кінця XIX – початку XX ст. на території Північно-Східної України шляхом їх реставрації і реконструкції для використання у подальшому як комерційних, так і некомерційних об'єктів соціального захисту населення (зокрема геріатричні пансіонати).

Ключові слова: пам'ятка архітектури, палацово-садибний комплекс, геріатричний пансіонат, рекреаційна система, архітектурно-планувальна організація.

Borodai SP, Vysochin IA, Borodai DS, Cherednichenko OM, Borodai AS, Borodai Ya.O.

Sumy National Agrarian University

RECONSTRUCTION OF THE NATIONAL ARCHITECTURE MONUMENT WITH THE PROVISION FUNCTION OF A SOCIAL OBJECT ON THE EXAMPLE OF LISHCHINSKY PALACE IN SUMY REGION

The article considers the problems of preservation and restoration of monuments of palace and manor architecture of the late XIX - early XX centuries. on the territory of North-Eastern Ukraine by their restoration and reconstruction for further use of both commercial and non-commercial social protection facilities (including geriatric boarding houses).

Keywords: architectural monument, palace and manor complex, geriatric boarding house, recreational system, architectural and planning organization.

Вступ. Проблеми, що розглядаються у статті мають багатовекторний та взаємопов'язаний характер – це історичні та історико-культурні аспекти архітектурної спадщини України, економічні та правові питання щодо подальшої долі пам'яток архітектури, їх занедбаний стан та перманентна руйнація; а з іншого боку - гострі соціально-економічні проблеми українського суспільства у плані соціальної адаптації людей старшого віку на фоні безгосподарності, юридичної незграбності, незрозумілої байдужості, а іноді навіть злочинної недбалості. Це при тому, що історія і наші пращури подарували нам багатющу архітектурну та культурно-історичну спадщину, якою можуть похвалитися невелика кількість націй світу.

Акцент ставиться на основні проблеми, що обмежують потенціал використання визначних пам'яток архітектури як повноцінних туристичних об'єктів у плані їх експозиційного та пізнавального ресурсу. Такими факторами є природно-часові чинники руйнування, через які значна частина об'єктів перебуває в напівзруйнованому стані; відсутність комплексу умов, які б забезпечували повноцінну збереженість пам'яток у разі їх включення до туристичних маршрутів, відсутність транспортної інфраструктури, оглядових майданчиків, сервісної інфраструктури та інших чинників для розвитку сучасного туризму. Тому значна частина видатних пам'яток національної архітектури, які заслуговують на значно більшу увагу з боку суспільства, знаходяться поза сферою впливу держави на фоні соціально-економічних негараздів. Хоча останніми роками на законодавчому рівні було визнано одним із пріоритетних завдань органів центральної та місцевої влади в галузі туризму збереження цілісності туристичних ресурсів України, їхнє раціональне використання, охорону, встановлення регламентованих туристичних навантажень на об'єкти національної спадщини та природного середовища, ситуація щодо значної кількості пам'яток історії та архітектури залишається критичною.

Матеріали і методи досліджень. Питання визначення ціннісних складових історико-культурних пам'яток національної спадщини, що є туристичними ресурсами (вони і регулюються дією закону), проблеми інтенсивності туристичних навантажень на пам'ятки, як і проблема їх матеріально-технічного забезпечення залишились законодавчо неврегульованими. Закон України „Про охорону культурної спадщини” (1805-III зі змінами та доповненнями, остання редакція від 24.07.2021) [5] передбачає, що «надання об'єктів культурної спадщини, які є пам'ятками, в користування юридичним та фізичним особам з науковою, культурно-освітньою, туристичною та іншою метою, здійснюється відповідними органами охорони культурної спадщини на визначених ними умовах».

Але критерії вироблення умов, за якими функціонування пам'яток історії та культури в туристичній та музейній галузі сприятиме їхньому збереженню та раціональному використанню, відсутні. Сьогодні в Україні проблемі місця пам'яток історії та культури в туристичній сфері приділено недостатньо уваги, незважаючи на виділення в останні роки туристичного краєзнавства. Причиною цього можна назвати туристський імідж, який ще з періоду інтенсивного розвитку туристсько-краєзнавчого руху 60-80-х рр. XX ст. ототожнювався з відпочинком і вважався легковажною діяльністю. Якщо в публікаціях йдеться про пам'ятки як про туристичні об'єкти, то їхній зміст зводиться або до пропозицій упорядкування законодавства, або до вдосконалення системи користування пам'ятками, або, в переважній більшості випадків, лише до їхнього переліку.

Досить мало у наукових дослідженнях приділено уваги альтернативним напрямкам використання і подальшої експлуатації об'єктів культурної спадщини щодо збереження пам'яток архітектури. Мова йде про різні напрямки інтеграції історичних будівель у структуру сучасного інтенсивного суспільного процесу – це і використання їх у громадських, соціальних, комерційних та інших цілях, що дало би змогу продовжити життя визначних пам'яток історії та архітектури і бути корисними для суспільства. І ця проблема мало стосується архітектурних пам'яток у великих містах, де вони набули нових власників і давно органічно вписались у життєву тканину сучасного міста. Інша справа з тими об'єктами, які опинились поза зоною урбаністичних процесів, а законодавчі обмеження та соціально-економічна ситуація в країні поставила їх на межу фізичного існування.

Яким же чином допомогти збереженню цих пам'яток, найдоцільніше розпорядитись такою спадщиною, щоб не допустити їх остаточної руйнації та занепаду, примітивної реконструкції або знесення недобросовісними ділками-орендарями (чи навіть власниками)? Треба знайти таку точку балансу між запитами суспільства, історично-культурною цінністю пам'яток, та комерційними інтересами інвесторів, щоб тим чи іншим чином були враховані побажання та вимоги всіх сторін. У цьому плані пропонується впровадити (в т.ч. і законодавчо) такі напрямки подальшої експлуатації пам'яток:

1) Реставрація, реконструкція та експлуатація пам'яток архітектури національного та місцевого значення під об'єкти соціального, історико-культурного та громадського призначення за рахунок коштів державного бюджету.

2) Реставрація, реконструкція та експлуатація пам'яток під об'єкти соціального, історико-культурного, громадського та комерційного призначення за рахунок коштів держбюджету та коштів інвесторів з зобов'язанням щодо збереження архітектурної автентичності та правом оренди і подальшого викупу інвестором.

3) Реставрація, реконструкція та експлуатація пам'яток під об'єкти будь-якого призначення (що не протирічить законодавству України) за рахунок коштів інвесторів з зобов'язанням щодо збереження архітектурної автентичності та правом оренди, подальшого викупу і вільного продажу об'єкту зі збереженням попередніх вимог.

Ясна річ, перший варіант є найбільш привабливим з культурно-естетичної та гуманітарної точки зору. Але на сьогоднішній день можливості нашої держави є вкрай обмеженими, і розраховуючи на такий варіант збереження пам'яток, ми можемо їх втратити назавжди на протязі 5-10 років. Тому другий і третій варіант збереження і подальшої експлуатації об'єктів архітектурної спадщини України є найбільш реалістичним та прийнятним на сьогодні для продовження життя пам'яток.

Що ж можна запропонувати потенційним інвесторам у плані використання заміських пам'яток архітектури з метою пролонгації їхньої експлуатації і подальшої діяльності, а також комерційної доцільності, щоб їх зацікавити? Проаналізувавши досить обмежений перелік функціональних можливостей такого роду будівель, було зроблено висновок, що одним з перспективних напрямків використання заміських пам'яток є улаштування в них об'єктів соціального спрямування, а саме будинків для людей похилого віку - геріатричних пансіонатів (у тому числі і комерційного призначення).

Геріатричний пансіонат або будинок літніх людей - державна чи приватна установа, де літнім людям, що втратили працездатність, та потребують постійного догляду, надається притулок і необхідні побутові та соціально-медичні послуги. Пацієнтами таких закладів можуть бути також ветерани війни і праці, інваліди, а також люди похилого віку, що не мають підтримки рідних і близьких. Матеріальне забезпечення геріатричних пансіонатів здійснюється за рахунок коштів з державного бюджету, коштів приватних осіб та власних активів пацієнтів (грошові заощадження, частка рухомого і нерухомого майна тощо) [3].

Останніми часами в українському суспільстві все більшої популярності набирає ідея диференціації поколінь людей різних вікових категорій однієї родини. Це обумовлюється різницею інтересів, суспільного світогляду та навіть ментальними відмінностями, зумовленими стрімкістю економічної, науково-технічної та громадсько-політичної реформації, що відбувається у суспільстві. Часто людям старших поколінь важко сприймати і пристосовуватись до шаленого ритму сучасного життя та змін, які постійно в ньому відбуваються [3].

Аналіз останніх досліджень та публікацій. Безпосередньо по темі перепрофілювання пам'яток архітектури під соціальні функції сучасних досліджень вкрай мало, а історичної літератури недостатньо. Першоджерельну інформацію щодо самих пам'яток в основному можна отримати з дореволюційних видань та туристичних путівників. Особливу цінність в цьому плані має книга Г.К. Лукомського «Старинные усадьбы Харьковской губернии», опублікована в Петрограді у 1917 р. [10]. У книзі проф. Шудрика І.О. подано матеріали про старовинні маєтки Харківщини з описом садів і парків на території цих маєтків. У книзі представлена велика кількість дореволюційних та сучасних світлин старовинних маєтків і їхній жалюгідний стан через сімдесятирічну руйнацію, що продовжується і зараз [15].

Про старовинні садиби Харківської губернії також можна довідатись з путівника Вікторії Іващенко «Харьковщина. Четыре удивительных маршрута» [6].

Багато цікавої інформації про історію сім'ї і знаних підприємців і благодійників міститься в монографії Шудрика І.О. та Даниленка Л.А. «Династія Харитоненків» [16].

В краєзнавчій літературі радянських часів про старовинні палацово-садибні комплекси Слобожанщини свого часу писали Бородулін В.Г., Лур'є А.І., Саппа М.М. Автори акцентують увагу на гостру проблему необхідності реставрації та збереження старовинних садиб Слобожанщини, які перебувають на межі знищення або майже зруйновані. В ряді досліджень також розглядається проблема необхідності використання старовинних садиб як об'єктів краєзнавчого пізнавального туризму [1,2]. .

Крім того професор Шудрик І.О.. опублікував два навчальні посібники для майбутніх менеджерів туризму.

У своїх працях Маслійчук В.Л. [12]. досліджує історичні аспекти розвитку промислового та палацово-садибного будівництва на Слобожанщині у XVII-XIXст., виявляє взаємозв'язок між економічним пожвавленням у другій половині XIXст. і активною благодійною діяльністю провідних сімей підприємців та меценатів Російської імперії таких, як Харитоненки, Терещенки, Суханови та інші. Автор зауважує, що з розвитком капіталістичних відносин та активізацією виробничих процесів кращі представники суспільної еліти стали рушіями розвитку та запровадження на територіях Слобожанщини промислового виробництва, що давало можливість створення нових робочих місць, розвитку будівництва, благодійної діяльності. Так сім'я Харитоненків, побудувавши цукрові заводи і впровадивши найсучасніші на той час технології цукроваріння, значну частку своїх прибутків вкладала у розвиток територій та у меценатство, чим заслуговувала авторитет і повагу місцевого населення

Династія Харитоненків, залучаючи кращих архітекторів Російської імперії, побудувала власні садиби на Харківщині, Сумщині та в Москві, про- фінансувала в Сумах будівництво кадетського корпусу, дитячої лікарні, Троїцької церкви, дитячих притулків, інших будівель для громади, що були кращими спорудами у місті довгий час.

У цьому плані характерною є ситуація, що склалася на сьогоднішній день навколо пам'ятки садово-паркової та палацово-садибної архітектури національного значення XIX століття – палацом Ліщинських неподалік від Сум [14]. .

Територія пам'ятки архітектури - палац Ліщинських знаходиться на околиці села Кияниця, Сумської області. Заїзд на ділянку здійснюється з головної магістралі селища, яка пролягає в 500 м від садиби.

Палац оточує мальовнича природа: із заходу садибу омиває озеро, зі сходу чудовий парк, де збереглося понад 100 видів рослин, висаджених ще за наказом цукрозаводчика Харитоненка. У парку площею близько 56 Га є як звичні для нас дуби, вязи, клени та липи, так і екзотичні дерева - платан і гінкго. Садиба Ліщинських включає в себе палац, флігель, господарську будівлю та парк.

Коротка історична довідка. Палац-садиба у с. Кияниця Сумського району був збудований в 1890 році в стилі, який дослідники визначають як «неоренесанс». В композиційному рішенні будівлі відтворені зовнішні стилістичні мотиви часів Відродження, для якого характерним є тяжіння до симетрії, ритмічне членування фасадів, домінування прямокутної форми планів, використання таких архітектурних елементів, як пілястри, рустика стін, інших елементів класичної ордерної системи [9,13]. За непідтвердженими даними, а також за порівняльною аналогією з іншими пам'ятками, дехто з істориків припускає, що будівля зведена за проектом архітектора Василя Герасимовича Залеського.

Садиба була побудована за ініціативи мецената, підприємця- цукрозаводчика Івана Герасимовича Харитоненка, який отримав у володіння місцеві землі. Згодом І.Г. Харитоненко поблизу с. Кияниця побудував цукровий завод, використовуючи найсучасніші на той час технології цукроваріння з залученням зарубіжного устаткування. Будучи дуже впливовою у Російській імперії на той час і відповідальною людиною, Харитоненко склав акт заповіту щодо передачі всіх комерційних земель, заводу з обладнанням та палацу-садиби у володіння сім'ї Ліщинських - своєї племінниці Марії та зятя, Миколи Йосиповича – людини молоді, енергійної, прогресивної. Династія купців, підприємців і щедрих благодійників Ліщинських з польським корінням була знаною і впливовою у Сумах у XIX ст. Грунтовним дослідником сім'ї Ліщинських є відомий долідник-краєзнавець І. М. Скворцов, автор статті «Неизвестные Лещинские» в журналі «Архіфакт» за 2008 р. [14].

За часів Ліщинських завод процвітав, а місцева громада активно розвивалась і прогресувала. Наталія Максимівна Ліщинська, яка була другою дружиною Івана Герасимовича Харитоненка, в 1887 р. організувала в Сумах дитячий притулок для дівчат (будівля збереглася), пожертвувавши для нього садибу і власні кошти. До останніх днів вона залишалась попечителькою цього закладу, опікуючись вихованками до їх заміжжя. А в с. Миколаївка Н.М.Ліщинська побудувала дерев'яну церкву апостола Іоана Богослова за класицистичними формами з елементами українського народного зодчества.

У Сумах по вулиці Псельській М. Й. Ліщинський звів чудовий триповерховий будинок навпроти костюлу, а в с.Кияниці спорудив справжній палац [11].

Палацово-садибний комплекс без перебільшення є перлиною садово-паркового та палацового зодчества кінця XIX ст. не тільки Слобожанщини, а і всієї України. Двоповерхова будівля приваблює багато декорованими фасадами палацу [9]. . Стіни, складені з червоної керамічної цегли на вапняному розчині, оброблені рустом (під грубий камінь) та майстерно оштукатурені; завершенням їх є акцентований антаблемент у вигляді карнизу з кронштейнами, що виступає на 700-900мм і балюстрадаю. Вікна опоряджені декоративним обрамленням з трикутними і напіварковими сандриками. Фасади палацу

розчленовані затишними терасами і балконами на другому поверсі, огорожені витонченими балюстрадами. З північно-західної сторони палацу височить висока квадратна вежа, вінчаючи композицію будівлі. Архітектурно-планувальною особливістю палацу є розміщення парадного входу з причілкової, а не з довгої сторони, як є зазвичай у подібних будівлях класицизму кінця XIX ст. Планування - коридорне з двостороннім розміщенням приміщень, перекриття плоскі (виконані під час реконструкції у 60-х роках XXст монолітним залізобетоном). Сучасне планування та конструкції важко ідентифікувати з аутентичними у зв'язку з численними реконструкціями та переплануваннями палацу у минулому столітті. Насьогодні висота 1 поверху становить 6,0 м, другого – 4,5 м до стелі, товщина перекриття 600-900мм.

Дах багатосхилий складної конфігурації, несуча система - дерев'яна кроквяна конструкція з тонколистовим металевим фальцевим покриттям. Водовідвід зовнішній неорганізований.



Рис.1. Фасад реконструкції

При обстеженні будівлі було зафіксовано такі дефекти: часткова втрата облицювального шару стін та елементів декору; тріщини в несучих та огорожувальних конструкціях стін, цоколя та фундаменту; порушення цілісності несучої та ізолюючої конструкції даху, що призвело до затікання дощової води і, як результат, відбулось руйнування інших конструктивних та декоративних елементів.

Така тривожна ситуація, що склалась навколо визначної пам'ятки історії та архітектури, не залишила байдужими людей, які насправді уболівають за долю культурної спадщини

України. Так численні дослідники, науковці, громадські діячі, архітектори, історики, представники місцевої громади постійно підіймають питання долі палацово-садибного комплексу, а небайдужі активісти на громадських засадах та власними силами і коштом роблять можливі зусилля щодо збереження цієї пам'ятки. Так місцеві активісти слідкують за збереженням будівель та парку від можливих дій вандалів, а ініціативна група Сумського НАУ виконала обмірні роботи та запропонувала на рівні ескізу пропозицію щодо облаштування палацу.

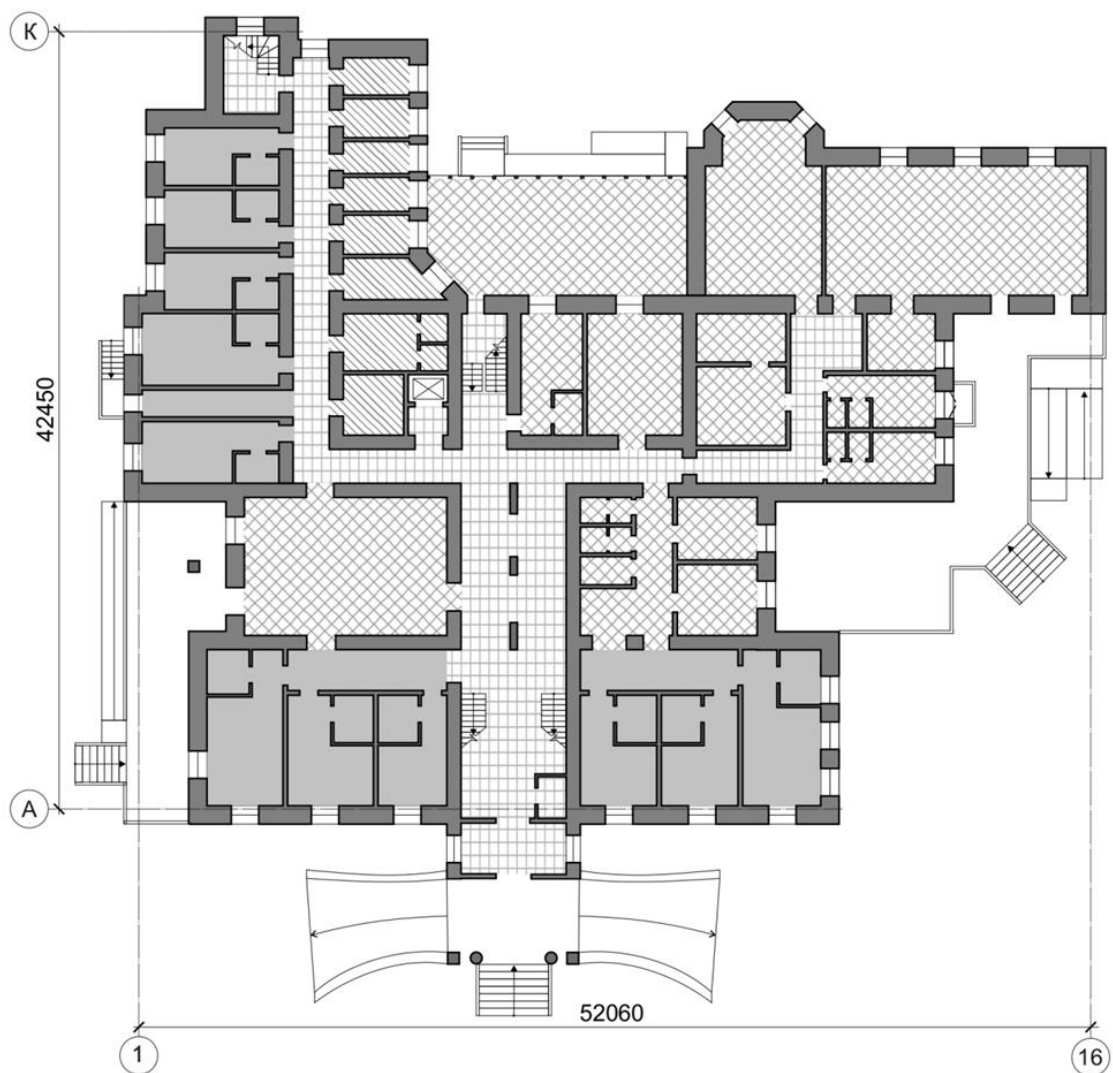


Рис.2. План 1 поверху

Так проектом реконструкції та реставрації, що розроблений силами Сумського національного аграрного університету на стадії ескізної передпроектної пропозиції, пропонується:

1) Першочергові заходи по відновленню несучих та огорожувальних конструкцій покрівлі, що дасть змогу припинити процес руйнування будівлі пам'ятки архітектури.

2) Улаштування в комплексі пам'ятки архітектури національного значення об'єкту соціального спрямування – геріатричного пансіонату, що обслуговував би людей похилого віку Сумської обл. та інших регіонів України.

- Згідно ДБН В.2.2-18:2007 «Заклади соціального захисту населення» [4] на генеральному плані передбачено такі зони: забудови; відпочинку (зелена зона з прогулянковими алеями, майданчиками для відпочинку, альтанками, лавами); фізкультурно-оздоровчу; господарську з теплицею.

Головний під'їзд до об'єкту запроектований з магістральної вулиці с. Кияниця та орієнтований на головний вхід до пансіонату. Для полегшення пересування маломобільних груп населення передбачений пандус з ухилом 1:12. На прилеглій до головного входу території розташований заїзний карман для комфорту посадки та висадки пасажирів – підопічних та відвідувачів. Поруч з головним заїздом розташована автомобільна парковка місткістю 13 авто.

Під'їзд до господарських та виробничих приміщень ідальні здійснюється з головного заїзду, огинаючи будівлю праворуч та завершується розворотним майданчиком 10*10 м. Поруч розташований майданчик для сміттєзбірників.

Навколо геріатричного пансіонату запроектовано безліч рекреаційних зон з елементами благоустрою: майданчик із зоною відпочинку для відвідувачів, прогулянкові алеї навколо пансіонату, величезний дендропарк існує природне озеро з пляжем, альтанкою та майданчиком для барбекю.

Крім того, на території запроектовані майданчики для заняття спортом, а саме: майданчик для гри у волейбол, зона із силовими вуличними тренажерами та майданчик для йоги.

Також підопічні матимуть можливість займатися садівництвом та огородництвом, для цього проектом передбачені сад та теплиця.

Територію благоустроєно за допомогою газонної трави, декоративних кущів та дерев, хвойних та листяних дерев, квітучих рослин. Всі рекреаційні зони мають лави для сидіння, урни для сміття та ліхтарі.

Згідно ДБН В.2.2-18:2007 «Заклади соціального захисту населення» [4]. виконано умови інсоляції житлових приміщень. Житловий блок має орієнтацію на захід та південь.

Головною метою проекту була реставрація та відновлення пошкоджених конструкцій та декоративних елементів архітектурної пам'ятки та пристосування будівлі до сучасних умов експлуатації.

У пластиці фасадів використані прийоми і архітектурний декор, характерні для неоренесансу [13]. . Із нововведень, було вирішено прибудувати скляний зимовий сад та

додаткові пандуси. Колористичне вирішення прийняте з використанням білого і теплих відтінки бежевого кольорів.



Рис.3. План 2 поверху

Концепція полягає в пристосуванні даного пам'ятника архітектури під функцію геріатричного пансіонату. Основною задачею при проектуванні було створення максимально комфортного, інклюзивного, по домашньому затишного простору, який відповідатиме сучасним будівельним нормам та європейським стандартам.

Геріатричний пансіонат має такі основні функціональні зони: житлову, адміністративну, медичну, зону харчування, культурно-дозвіллеву та фізкультурно-оздоровчу.

Житлову зону розміщено у відповідних зонах будівлі, які відповідають нормам інсоляції. Це західне та південне крило. Перший поверх житлового блоку обладнано для людей з особливими потребами, які не в змозі самостійно себе обслуговувати: лежачі хворі та

інваліди, які пересуваються на візках. На другому поверсі житлової зони проживають мешканці, які пересуваються самостійно. Проектом передбачено 42 місця у кімнатах місткістю для одного, двох, трьох людей. На кожному поверсі житлового блоку розміщено просторізагальні кімнати для спільного проведення досугу за переглядом телевізора, грою в настільні ігри, спілкуванням тощо. Для тихого відпочинку мешканців запроектовані на першому поверсі дві тераси та зимовий сад, на другому чотири балкони.

Медична зона умовно поділена на дві частини: поліклінічна та процедурна. Медичний блок розташовується на двох поверхах. На першому поверсі знаходяться кабінети лікарів, на другому – процедурні кабінети [4]. .

Культурно-дозвіллева зона складається з глядацької зали, гуртків, бібліотеки, кінопроекційної, підсобних приміщень. Спортивна зона має в собі гімнастичний зал, інвентарну та роздягальні.

Споруда відповідає умовам інсоляції, санітарним та протипожежним нормам. Також створені всі умови для маломобільних груп населення.

Висновки. Отже, основним результатом даного дослідження є висновок щодо подальшої долі визначних пам'яток архітектури України, які розміщені поза межами великих міст і знаходяться у процесі фізичної руйнації. В ході дослідження визначено, що проблеми збереження об'єктів культурної спадщини (зокрема пам'яток архітектури) від дії природно-часових факторів важко вирішити тільки за рахунок держави і в рамках існуючого законодавства. Тим більше, використовуючи такі об'єкти виключно як екскурсійно-пізнавальні та туристичні. Тому розглядаються питання про розширення функціональних опцій таких будівель, особливо якщо вони розміщуються за межами великих міст і, відповідно мають меншу комерційну вартість як об'єкт нерухомості, і меншу зацікавленість інвесторів.

У цьому плані актуальною є передпроектна пропозиція реконструкції (реставрації) палацу Ліщинських поблизу Сум, з пристосуванням його під соціальний об'єкт – геріатричний пансіонат.

Комплекс палацу, який на сьогоднішній день не використовується і знаходиться на балансі бюджетної установи – університету, який має дуже обмежені можливості щодо належного утримання пам'ятки архітектури. Тому запропоновані рішення могли би допомогти вирішити зразу декілька гострих та нагальних проблем: це і збереження цінного об'єкту культурної спадщини, заснування у мальовничому куточку Сумщини дуже необхідного в регіоні сучасного соціального закладу, який би дав поштовх до розвитку не тільки місцевої громади, а і був би ознакою гуманістичного ставлення суспільства до старшого покоління.

Література.

1. Антонов А.Л., Парамонов А.Ф. Сады и парки Харьковской губернии / А.Л. Антонов, А.Ф. Парамонов – Х.: Харьк. частный музей гор. усадьбы, 2008. – 175 с.
2. Вечерський В.В. Втрачені об'єкти архітектурної спадщини України / Наук.-дослід. ін-т теорії та історії архітектури й містобудування; Голов. упр. містобудування і архітектури Київської міськдержадміністрації.- К.: НДІТІАМ, 2002. – 592 с.
3. Гузела К.В.,Бородай С.П. Особливості функціонально-планувальної організації геріатричних пансіонатів / Матеріали науково-практичної конференції викладачів, аспірантів та студентів (19-23 квітня 2021 р.). – Суми. СНАУ. - 2021, с.129
4. Заклади соціального захисту населення: ДБН В.2.2-18:2007. – Київ: Мінбуд України, 2007. - 81с.- (Державні будівельні норми України).
5. Закон України «Про охорону культурної спадщини» № 1805-III (зі змінами, внесеними згідно з Кодексом) - Редакція від 24.07.2021, підстава - 711-IX // (Відомості Верховної Ради України (ВВР), 2000, № 39, ст.333
6. Іващенко В.Ю.Харьковщина. Четыре удивительных маршрута : путеводитель / - Харків : Золотые страницы, 2007.– 167 с. іл.
7. Ігнатівський О., Шейко В., Сапухіна Л. // Поляки на теренах Сумщини і сумчани у Польщі– Режим доступу: <http://www.forum-ekonomiczne.pl/wp-content/uploads/2017/12/polacy-na-sumszczyznie.pdf>
8. Конституція України [Електронний ресурс] // Відомості Верховної Ради України (ВВР). – 1996. – № 30. – с. 141. – Режим доступу: <http://zakon5.rada.gov.ua/laws/show/254%D0%BA/96-%D0%B2%D1%80>.
9. Крейзер І. І. Зміна ролі декору в архітектурі на зламі XIX – XX-го століть. Науковий вісник будівництва. 2019, т. 1, № 2, с. 76-80.
10. Лукомський Г.К. [Електронний ресурс] // Старинные усадьбы Харьковской губернии. – Режим доступу: <http://www.otkudarodom.ua/ru/1917-god-starinnye-usadby-harkovskoy-gubernii-g-k-lukomskiy>
11. Манько М. О. Суми та сумчани у документах сучасників. Кн. третя (1655-2010). – Суми: видавничо-виробниче підприємство «Мрія-1» ТОВ, 2010.
12. Маслійчук В.Л. Провінція на перехресті культур: Дослідження з історії Слобідської України XVII - XIX ст. / В.Л. Маслійчук. – Харків: Харьк. приватн. музей міськ. садиби, - 2007. – 400с.
13. Понкало С. І. Декор в архітектурі кінця XIX–початку XX ст.: тлумачний аспект, класифікація. Науковий вісник будівництва. 2020, т. 100, № 2. с. 76-83.

14. Скворцов М., «Неизвестные Лещинские» // журнал «Архіфакт» (архітектурні факти)//Сумський журнал. - № 4., 2008, вересень-жовтень.

15. Шудрик І.О., Коршунова І., Сапожнікова Л., Лемешева Н, Руденко С. Старовинні садиби Слобожанщини як історико-культурна спадщина. Монографія. Харківський державний університет харчування та торгівлі.- Харків 2013. – 75 с.

16. Шудрик І.О. Династія Харитоненків : [Нариси з життя династії цукро заводчиків] / І.О. Шудрик, Л.А. Даниленко. – Суми: Слобожанщина, 2003. – 191 с.

References.

1. Antonov A.L., Paramonov A.F. Sady i parki Harkovskoj gubernii / A.L. Antonov, A.F. Paramonov – H.: Hark. chastnyj muzej gor. usadby, 2008. – 175 s.

2. Vecherskij V.V. Vtracheni ob'yekti arhitekturnoyi spadshini Ukrayini / Nauk.-doslid. in-t teorii i ta istorii arhitekturi j mistobuduvannya; Golov. upr. mistobuduvannya i arhitekturi Kiyivskoyi miskderzhadministraciyi.- K.: NDITIAM, 2002. – 592 s.

3. Guzela K.V., Borodaj S.P. Osoblivosti funkcionalno-planovalnoyi organizaciyi geriatrichnih pansionativ / Materiali naukovopraktichnoyi konferenciyi vikladachiv, aspirantiv ta studentiv (19-23 kvitnya 2021 r.). – Sumi. SNAU. - 2021, s.1294.

4. Zakladi socialnogo zahistu naseleण्या: DBN V.2.2-18:2007. – Kiyiv: Minbud Ukrayini, 2007. - 81s.- (Derzhavni budivelni normi Ukrayini).

5. Zakon Ukrayini «Pro ohoronu kulturnoyi spadshini» № 1805-III (zi zminami, vnesenimi zgidno z Kodeksom) - Redakciya vid 24.07.2021, pidstava - 711-IX // (Vidomosti Verhovnoyi Radi Ukrayini (VVR), 2000, № 39, st.333

6. Ivashenko V.Yu. Harkovshina. Chetyre udivitelnyh marshruta : putevoditel / - Harkiv : Zolotyie stranicy, 2007.– 167 s. il.

7. Ignatovskij O., Shejko V., Sapuhina L. // Polyaki na terenah Sumshini i sumchani u Polshi– Rezhim dostupu: <http://www.forum-ekonomiczne.pl/wp-content/uploads/2017/12/polacy-na-sumszczyznie.pdf>

8. Konstituciya Ukrayini [Elektronnij resurs] // Vidomosti Verhovnoyi Radi Ukrayini (VVR). –1996.– № 30. – s. 141. – Rezhim dostupu: <http://zakon5.rada.gov.ua/laws/show/254%D0%BA/96-%D0%B2%D1%80.6>. Ivashenko V.Yu. Harkovshina. Chetyre udivitelnyh marshruta : putevoditel / - Harkiv : Zolotyie stranitsyi, 2007.– 167 s. Il.

9. Krejzer I. I. Zmina roli dekoru v arhitekturi na zlami HIIH – HH-go stolit. Naukovij visnik budivnictva. 2019, t. 1, № 2, s. 76-80.

10. Lukomskij G.K. [Elektronnij resurs] // Starinnye usadby Harkovskoj gubernii. – Rezhim dostupu: <http://www.otkudarodom.ua/ru/1917-god-starinnye-usadby-harkovskoy-gubernii-g-k-lukomskiy>

11. Manko M. O. Sumi ta sumchani u dokumentah suchasnikiv. Kn. tretya (1655-2010). – Sumi: vidavnicho-virobniche pidpriyemstvo «Mriya-1» TOV, 2010.
12. Maslijchuk V.L. Provinciia na perehresti kultur: Doslidzhennya z istoriyi Slobidskoyi Ukrayini XVII - XIX st. / V.L. Maslijchuk. – Harkiv: Hark. privatn. muzej misk. sadibi, - 2007. – 400s.
13. Ponkalo S. I. Dekor v arhitekturi kincy XIX– pochatku HH st.: tlumachnij aspekt, klasifikaciya. Naukovij visnik budivnictva. 2020, t. 100, № 2. s. 76-83.
14. Skvorcov M. , «Neizvestnye Leshinskie» // zhurnal «Arhifakt» (arhitekturni fakti)//Sumskij zhurnal. - № 4., 2008, veresen-zhovten.
15. Shudrik I.O., Korshunova I., Sapozhnikova L., Lemesheva N, Rudenko S.Starovinni sadibi Slobozhanshini yak istoriko-kulturna spadshina. Monografiya. Harkivskij derzhavnij universitet harchuvannya ta torgivli.- Harkiv 2013. – 75 s.
16. Shudrik I.O. Dinastiya Haritonenkiv : [Narisi z zhittya dinastiyi cukrozavodchikiv] / I.O. Shudrik, L.A. Danilenko. – Sumi: Slobozhanshina, 2003. – 191 s.

Відомості про авторів:

Височин І.А. , д.арх., проф., Сумський національний аграрний університет; E-mail: via1946@ukr.net; ORCID:0000-0001-5122-6016.

Бородай С.П., ст. викл., Сумський національний аграрний університет; E-mail: sergii.borodai@snaeu.edu.ua, ORCID: 0000-0003-1281-7766.

Бородай Д.С., к.арх., доц., зав. каф., Сумський національний аграрний університет; E-mail: dmytro.borodai@snaeu.edu.ua, ORCID: 0000-0002-0771-9769.

Чередниченко О.М., нар. худож. України; E-mail: oleksandr.cherednichenko21@snaeu.edu.ua, ORCID: 0000-0002-0650-9065.

Бородай А.С., к.арх., доц., Сумський національний аграрний університет; E-mail: artem.borodai@snaeu.edu.ua, ORCID: 0000-0003-4221-0332.

Бородай Я.О., ст. викл. Сумський національний аграрний університет; E-mail: yana.borodai@snaeu.edu.ua, ORCID: 0000-0003-0048-815X,