

Логістичні механізми розвитку туризму в Україні

Коблянська І.І., к.е.н., доцент кафедри економіки і контролінгу

Туризм відіграє важливу роль у розвитку суспільства. Насичений, цікавий відпочинок сприяє відновленню трудового потенціалу людини, скороченню захворюваності, зростанню продуктивності праці, а отже, забезпечує вирішення комплексу соціо-еколого-економічних завдань сталого розвитку країни.

Інституційно-регулювальна основа розвитку туристичної галузі України, яка на різних рівнях державного управління представлена комплексом державних та регіональних програм, наприклад [Про затвердження, 2011], формує інноваційні орієнтири розвитку туризму у відповідності з принципами сталого розвитку та на основі сучасних методів та підходів до організації та регулювання туристичної діяльності. Незважаючи на потужний потенціал туристичних ресурсів країни, розвиток туризму в Україні сьогодні стримується низкою адміністративних, економічних, соціальних та інших чинників, серед яких: недосконалість механізмів регулювання відносин власності на рекреаційно-туристичні ресурси, неефективний менеджмент туристичних об'єктів та ін. У цих умовах об'єктивно назрілою є необхідність комплексного реформування туристичної галузі на основі формування сучасних систем управління об'єктами туристичної уваги, зокрема, із використанням принципів логістики. При цьому слід зважати на певні особливості розвитку індустрії туризму, які визначаються характером туристичного продукту та особливостями господарської діяльності у цій сфері. Послуги, які надаються у сфері туризму, мають свою специфіку, яка полягає як у «миттєвому» характері їх споживання, так і в багатоаспектності виконуваних ними функцій: оздоровчій, рекреаційній, культурній, пізнавальній, діловій та їх поєднанні. Від повноти, своєчасності, доступності, розмаїття, відповідності очікуванням споживачів та вартості послуг, що надаються, залежить ефективність функціонування туристичного об'єкту. Це визначає необхідність використання логістичного підходу в управлінні туристичною галуззю з метою узгодження наявних туристичних ресурсів та потреб у туристичному продукті найбільш раціонально.

Узагальнено, принципові положення «універсальної» концепції логістики полягають у такому [Семененко, 2003, с.137]:

- об'єктом логістичних досліджень та сферою її застосування є потокові процеси в економіці відтворення та обігу, що мають організаційну, технологічну, економічну та інформаційну єдність;
- предметом логістики є оптимізація відповідних потоків, що здійснюється наскрізно, з позицій єдиного цілого як системи;
- методологічною основою синтезу, аналізу та оптимізації логістичних систем є наукова парадигма – «система концепцій визначених та об'єктивно зумовлених спрямованістю та послідовністю дослідницької логіки відповідних наукових дисциплін».

Розвиток та вдосконалення теоретико-методологічних принципів логістики пов'язані з еволюцією логістичної науки, яка відбувалася під впливом процесів інтеграції, інформатизації, глобалізації та екологізації суспільних (виробничих) відносин.

Сучасний етап розвитку логістики та актуалізація екологічних і соціальних завдань, що підлягають вирішенню на логістичних засадах, пов'язані з формуванням інтегральної парадигми, зміст якої полягає в об'єднанні різних функцій у межах єдиної логістичної системи з метою її оптимізації. Основою інтегральної парадигми є концепції загального управління якістю (Total Quality Management, TQM), «точно вчасно» (Just-in-Time, JIT), «ощадливого» виробництва (Lean Production, LP) та ін. Інтегральна парадигма логістики забезпечує вирішення не тільки економічних проблем підприємства (мінімізація витрат або тривалості виробничо-технологічних операцій), а й питань, пов'язаних із прийняттям рішень, що сприяють задоволенню екологічних вимог усіх зацікавлених груп. Серед таких рішень виділяють: вибір екологічно орієнтованих форм доставки; обґрунтування з урахуванням екологічного фактора структури логістичних одиниць, їх конфігурації та форм; форми кооперації фірм при реалізації екологічно орієнтованих логістичних процесів; обґрунтування способів енерго- та ресурсозбереження у логістичній системі; обґрунтування напрямів

повторного використання відходів та способів їх екологічно безпечного видалення.

Отже, у сучасному розумінні концепція логістики, сформована на основі інтегральної парадигми, ґрунтується на таких положеннях [Окландер, 2008]:

- виділенні матеріального потоку як цілісного об'єкта управління;
- побудові логістичної системи – організаційно-управлінського механізму координації, який дає змогу досягти ефекту завдяки чіткій злагодженості у діях спеціалістів різноманітних служб, які беруть участь в управлінні матеріальним потоком;
- урахуванні інтегральних, а не локальних витрат, що супроводжують матеріальний потік, та витрат, зумовлених нераціональним використанням ресурсів потоку.

Логістика як наука визначає специфічний підхід до організації й управління поточковими процесами в економічній діяльності на основі побудови логістичних систем і ланцюгів з метою оптимізації потоків товарно-матеріальних цінностей у взаємозв'язку з інформаційними, фінансовими і сервісними потоками.

Логістичний підхід можна розглядати як універсальну загальнонаукову методологію досліджень. Його специфіка полягає у виділенні єдиної функції управління раніше розрізненими матеріальними потоками, а також в економічній, технічній, інформаційній, технологічній та методологічній інтеграції окремих ланок матеріалопровідного ланцюга в єдину систему з метою оптимізації руху потоків ресурсів, що забезпечується шляхом оцінки інтегральних, а не локальних витрат. Це дозволяє оптимізувати роботу системи в цілому, а не окремих її складових, а також забезпечити досягнення міжфункціональних компромісів [Окландер, 2008; Семененко, 2003]. При цьому специфічність логістичного підходу, його відмінність від системного, полягає в методиці оцінювання ефективності функціонування логістичної системи, яка враховує, крім загальних витрат, втрати прибутку, зумовлені нераціональним використанням ресурсів. Це дозволяє оптимізувати витрати системи і стимулювати максимальне використання її резервів.

Логістичний підхід до організації бізнесу ґрунтується на системній комплексності логістичних процесів і передбачає ефективне їх ув'язування при

створенні логістичних систем і ланцюгів. Її методологія визначається логістичними відносинами, що ґрунтуються на загальній теорії систем, кібернетиці, моделюванні та прогнозуванні економічних процесів. Логістичний підхід в управлінні економічними системами також забезпечує перехід від управління окремими функціями, пов'язаними із формуванням та обслуговуванням логістичних потоків, до управління комплексом таких функцій.

Логістизація управління поточковими процесами забезпечує узгодження техніко-технологічних, організаційно-економічних, еколого-економічних та соціально-екологічних параметрів діяльності різних учасників матеріалоруку. Міжфункціональний та міжорганізаційний характер, а також багатогранність логістичних інструментів управління поточковими процесами дозволяють використовувати їх для комплексного вирішення соціо-еколого-економічних проблем господарювання. Сьогодні логістичні інструменти досить ефективно застосовуються для управління у системі житлово-комунального обслуговування та інших систем життєзабезпечення міських територій («муніципальна» логістика, логістика міста), оптимізації роботи систем медичного обслуговування громадян та надання адміністративних послуг (суспільна логістика), вирішення завдань ресурсозбереження та раціонального природокористування у виробничій діяльності («зелена» логістика), організації туристичної діяльності (логістика туризму).

Упровадження логістичного інструментарію в управлінні туристичною діяльністю має на меті формування ефективних механізмів управління потоками туристів, транспорту, інформації, фінансових ресурсів, послуг та матеріально-технічного забезпечення туристичного обслуговування. Логістика туризму має двосторонній характер: з одного боку, вона спрямована на оптимізацію використання туристичних ресурсів, а з іншого – на оптимізацію туристопотоків з метою забезпечення гармонійного та соціо-еколого-економічно збалансованого розвитку регіону. Розвиток туристичної галузі не повинен порушувати функціонування базових галузей економіки, соціально-культурні традиції приймаючого суспільства, якісні параметри стану навколишнього природного середовища та виступати джерелом соціального конфлікту. Це вимагає

узгодження логістичного потенціалу комплексу туристичних ресурсів окремих регіонів, матеріально-технічної бази туристичних об'єктів та потоків туристів [Смирнов, 2010].

Дані офіційної статистики [Туристичні, 2012] свідчать про скорочення кількості туристів в Україні в останні роки. При цьому, якщо протягом 2007-2011 років кількість іноземних туристів залишається майже сталою, то кількість внутрішніх туристів скоротилась у 2011 році порівняно з 2007 майже утричі, а кількість виїзних туристів збільшилась за цей же період удвічі. Причини цього криються у неефективному управлінні туристичними об'єктами. Так, про якість готельних послуг в Україні свідчать дані, представлені на рис. 1.

Структура готелів в Україні за категорією, станом на 01.01.11 р.

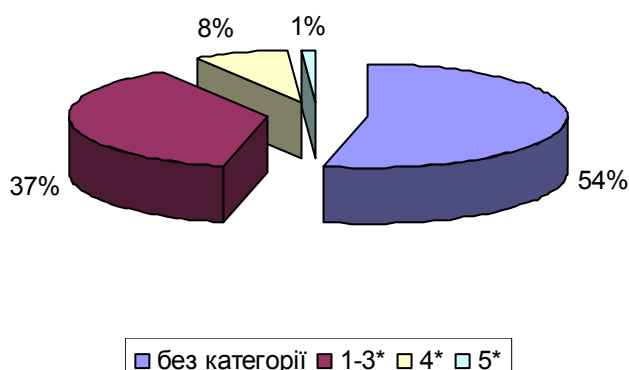


Рис. 1. Розподіл готелів України за критерієм «зірковості», станом на 01.01.11 року (Побудовано за даними [Готелі, 2011])

Інфраструктура готельного ринку України не задовольняє попит на готельні послуги ні за кількістю, ні за якістю, матеріально-технічна база великої частини готелів є фізично та морально застарілою і не відповідає міжнародним стандартам, перелік додаткових послуг вітчизняних готелів значно скромніший, ніж у більшості готелів Європи, які пропонують своїм клієнтам понад 80 найменувань додаткових послуг. Практично три чверті (74,6%) загальної кількості готелів у 2010 році мали у своєму складі такі об'єкти сервісу, як ресторани, кафе та бари. Разом з тим, готелі декількох областей майже не забезпечені закладами харчування: ресторан, кафе чи бар налічував лише кожен 7 готель Луганської та Чернігівської областей. Лише 40,5% готелів, за даними 2010

року, мали автостоянки, а трохи більше половини (58,4%) – сауни та пральні [Готелі, 2011].

Отже, підвищення економічного результату функціонування туристичної галузі безпосередньо пов'язано із формуванням та розвитком логістичного потенціалу туристичних ресурсів регіонів. Це передбачає комплексну діяльність, спрямовану на вивчення мотивів туризму населення сусідніх регіонів (як усередині країни, так і за її межами), складання реєстру та підвищення якості наявних туристичних ресурсів і об'єктів, а також створення нових об'єктів туристичної уваги.

В якості туристичних ресурсів регіону можна розглядати:

- торгівельну та розважальну інфраструктуру (великі торгові центри, сучасні кінозали та парки атракціонів, унікальні заклади громадського харчування, наприклад, «краївки» у Львові);
- спортивні об'єкти та споруди (стадіони, спортивні центри для проведення змагань, особливості місцевості, наприклад, наявність лижних спусків), а також об'єкти військово-промислового комплексу;
- наявність крупних виробничих підприємств (цікаві з погляду здійснення бізнес-туризму);
- фінансову інфраструктуру;
- наявність наукових та освітніх закладів, їх унікальні особливості (сформовані наукові школи);
- пам'ятки історії та архітектури, унікальні об'єкти етнічної культури;
- об'єкти сучасного мистецтва (театральне мистецтво, образотворче мистецтво та музична творчість, кіноіндустрія);
- медичні заклади та об'єкти;
- культові релігійні споруди;
- безумовно, природно-рекреаційні ресурси та ін.

Складений реєстр наявних туристичних ресурсів дозволяє сформувати пріоритетні цілі та напрями розвитку окремих територій регіону – виділити центри спортивного розвитку, наукові та освітні центри, центри торгівлі,

етнічного розвитку («писанкарства», «рушникарства», майстерні скульптурної творчості та ін.), центри здоров'я та краси, центри розваг для дітей та молоді, центри культурного розвитку, центри релігійної культури, бізнес-центри. На основі отриманої інформації необхідно скласти туристичну карту регіону.

Упровадження логістичного інструментарію в управлінні туристичною діяльністю пов'язано з формуванням регіональної логістичної рекреаційної системи, яку можна представити як адаптивну структуровану економічну систему рекреаційного регіону, яка сформована на основі рекреаційного центру та складається із сукупності підсистем, завданням яких є максимальне задоволення потреб рекреантів та досягнення соціально-економічних цілей розвитку регіону на основі оптимальної організації руху економічних потоків з врахуванням екологічного фактору [Герасимчук, 2011].

Формування логістичної рекреаційної системи регіону передбачає, під час вирішення загальних питань розвитку регіону, необхідність урахування та вирішення таких логістичних завдань:

- розміщення відповідних цільових туристичних об'єктів (концентрація у певному населеному пункті або на певній території) з урахуванням існуючих традицій розвитку території;
- створення сучасних систем транспортного обслуговування (забезпечення постійного транспортного сполучення з виділеними центрами туристичного обслуговування);
- розвиток сучасних форм медичного й соціального обслуговування, забезпечення належної якості надання адміністративних послуг;
- розробка належних схем санітарного очищення територій;
- забезпечення належного рівня житлово-комунальних послуг на всій території регіону;
- створення регіонального логістичного центру розвитку туризму для надання інформаційно-консультаційних послуг споживачам і координації діяльності суб'єктів господарювання в сфері туристичного обслуговування [1] і ін.

При цьому роль останнього полягає у забезпеченні координації діяльності окремих елементів регіональної логістичної рекреаційної системи. Відповідно, основними завданнями центру розвитку туризму є такі:

- ведення єдиної інформаційної бази туристичних ресурсів і об'єктів;
- інформування про діяльність об'єктів туристичної галузі;
- контроль руху туристопотоков і використання матеріально-технічної бази туристичних об'єктів (інформація про вільні тури);
- інформаційна підтримка різноманітних заходів у туристичних центрах (виставки, симпозиуми, конференції, фестивалі, конкурси й ін.);
- формування й управління потоком туристів;
- організація транспортного обслуговування туристів;
- забезпечення використання сучасних фінансово-економічних інструментів в оплаті туристичних послуг (безготівковий розрахунок, електронні гроші, ваучери й подарункові сертифікати, дисконтні й заохочувальні системи, що діють у межах усієї туристичної галузі регіону).

Підводячи підсумок, необхідно відзначити, що розвиток туризму в Україні на основі логістичних механізмів (формування регіональної рекреаційної логістичної системи з відповідною інфраструктурою та комплексом інформаційного забезпечення) сприятиме активізації соціально-економічних процесів на окремих територіях (у районних центрах, сільській місцевості), збільшенню дохідної частини бюджетів різних рівнів, створенню нових робочих місць, активізації інвестиційно-інноваційних процесів у регіонах.

Список використаної літератури

1. Герасимчук З.В. Використання логістики в системі менеджменту суб'єктами логістичної рекреаційної системи регіонів України / З.В. Герасимчук, Н.Є. Циганюк // Збірник наукових праць. Луцький національний технічний університет. Економічні науки. Серія «Регіональна економіка». – 2011. – Випуск 8(31). Частина 1. – С. 107–116.
2. Готелі та інші місця для тимчасового проживання : статистичний збірник // Державний комітет статистики України. – 2011. – 207 с.

3. Коблянская И.И. Формирование логистического потенциала туристического развития приграничных регионов / И.И. Коблянская // Матеріали Міжнародної науково-практичної конференції «Соціально-економічні аспекти реструктуризації регіональної економіки – 2012» 6–7 грудня 2012 року, м. Вінниця. – Вінниця : ТОВ «Мілан – ЛТД», 2012. – Т. 1. – С. 153–156.
4. Коніщева Н.Й. Пропозиції щодо створення регіональних логістичних центрів у сфері туризму / Н.Й. Коніщева, Н.В. Трушкіна // Матеріали доповідей III науково-практичної конференції «Інформаційні технології в управлінні туристичною та курортно-рекреаційною економікою», 2007. – [Електронний ресурс]. – Режим доступу: http://tourlib.net/statti_ukr/konischeva.htm
5. Мішенін Є.В. Стратегія регіонального розвитку туристичної галузі України / Є.В. Мішенін, І.І. Коблянська // Матеріали II Міжнародної науково-практичної конференції «Економіка та менеджмент: перспективи розвитку» 22–24 червня 2012 року, м. Суми. – Суми : Вид-во СумДУ, 2012. – С. 87–89.
6. Окландер М. А. Логістика : [підручник] / М. А. Окландер. – К. : Центр учбової літератури, 2008. – 346 с.
7. Про затвердження Державної цільової соціальної програми розвитку в Україні спортивної та туристичної інфраструктури у 2011-2022 роках : Постанова Кабінету Міністрів України від 29.06.2011 р. № 707. – [Електронний ресурс]. – Режим доступу: <http://zakon1.rada.gov.ua/laws/show/707-2011-п>
8. Семенов А. И. Логистика. Основы теории : [учебник для вузов] / А. И. Семенов, В. И. Сергеев. – СПб. : Издательство «Союз», 2003. – 544 с.
9. Смирнов І.Г. Про привабливість та логістичність рекреаційно-туристичних об'єктів та ресурсів (в контексті логістичної моделі сталого розвитку туризму/ І.Г. Смирнов // Географія та туризм. – 2010. – Вип. 4. - С. 106-114.
10. Туристичні потоки : статистична інформація, 2012 // Державна служба статистики України. – [Електронний ресурс]. – Режим доступу: <http://www.ukrstat.gov.ua/>