

СУМСЬКИЙ НАЦІОНАЛЬНИЙ АГРАРНИЙ УНІВЕРСИТЕТ

ЗАМОРА О.М.

**КОНЦЕПТУАЛЬНІ ЗАСАДИ
РОЗВИТКУ ТРАНСКОРДОННОГО
СПІВРОБІТНИЦТВА В РАМКАХ
ЄВРОРЕГІОНУ *«ЯРОСЛАВНА»***

Суми
ВВП «Мрія-1» ТОВ
2009

ББК 65.9 (4 Укр – 4 Сум) 8

УДК 339.92

З 26

Рекомендовано до друку методичною радою інституту економіки та менеджменту Сумського національного аграрного університету (протокол №8 від 26 березня 2009 року).

Рецензенти:

Є.В. Мішенін – доктор економічних наук, професор

Л.Г. Мельник – доктор економічних наук, професор

Замора О.М.

З 26 Концептуальні засади розвитку транскордонного співробітництва в рамках Єврорегіону «Ярославна». – Суми: видавничо-виробниче підприємство «Мрія-1» ТОВ, 2009. – 40 с.

ISBN 978-966-566-449-9

У брошурі обґрунтовано основи розвитку транскордонного співробітництва між Сумською та Курською областями, визначено його цілі та завдання, а також запропоновані напрямки транскордонних зв'язків в рамках створеного Єврорегіону «Ярославна» та передбачені вигоди від такої співпраці.

ББК 65.9 (4 Укр – 4 Сум) 8

ISBN 978-966-566-449-9

© Замора О.М., 2009

© ВВП «Мрія-1» ТОВ, 2009

Вступне слово

Сучасні процеси глобалізації характеризуються зростанням ролі розвитку транскордонного співробітництва (ТС) регіонів в активізації економічних та соціальних процесів по обидва боки кордону. ТС в Україні на сьогодні розглядається з двох позицій: як інструмент розвитку прикордонних регіонів і як чинник реалізації євроінтеграційних прагнень держави. Практичний приклад позитивних результатів співпраці в рамках транскордонних угод, зокрема єврорегіонів, можна спостерігати у вже існуючих утвореннях. На сьогодні на державному кордоні України створено сім єврорегіонів (Додаток А) – «Бут», «Верхній Прут», «Нижній Дунай», «Карпатський», «Дніпро», «Слобожанщина» та «Ярославна», як організаційні форми співробітництва адміністративно-територіальних одиниць європейських держав, до функціонування яких залучено дев'ять областей України – Волинську, Закарпатську, Івано-Франківську, Львівську, Сумську, Одеську, Чернівецьку, Чернігівську та Харківську.

Що ж мається на увазі під цим словосполученням «транскордонне співробітництво»? Відповідно до Закону України «Про транскордонне співробітництво», прийнятого 24 червня 2004 року, це «спільні дії, спрямовані на встановлення і поглиблення економічних, соціальних, науково-технічних, екологічних, культурних та інших відносин між територіальними громадами, їх представницькими органами, місцевими органами виконавчої влади України та територіальними громадами, відповідними органами влади інших держав у межах компетенції, визначеної їх національним законодавством» [1].

В Україні безпосередньою управлінською ланкою-учасником транскордонного співробітництва, яка реалізовує норми міжнародних угод та національного законодавства, є регіональні та місцеві органи влади обласного, районного рівнів та органи самоврядування територіальних громад місцевого рівня [2]. Іншою «дієвою особою» транскордонної співпраці є бізнес-сектор, який налагоджує економічно вигідні контакти з підприємницькими структурами по той бік кордону, не очікуючи на формалізацію своєї ТС за допомогою нормативних актів та угод. Проте найактивнішим в цьому плані виявляється населення, яке створює основу ТС своїми родинними зв'язками на території країни-сусіда, «човниковою» торгівлею, співпрацею громадських організацій чи інших форм об'єднання громадян. І саме мультиплікація зусиль та активних дій всіх «дієвих осіб» створить основу ефективному розвитку ТС, а отже і підвищення соціально-економічного рівня життя населення.

В контексті проведеного дослідження передумов та сучасних умов функціонування єврорегіонів на східному кордоні України [3, 4], а також того факту, що процеси ТС не є відокремленими від загальнодержавних та світових

(умовно назвемо «навколишнє середовище»), а також, звичайно, перебувають під впливом внутрішньо регіональних чинників («внутрішнє середовище»), вважаємо за необхідне об'єднати чинники їх розвитку в макро- та мікро- групи (схема 1).

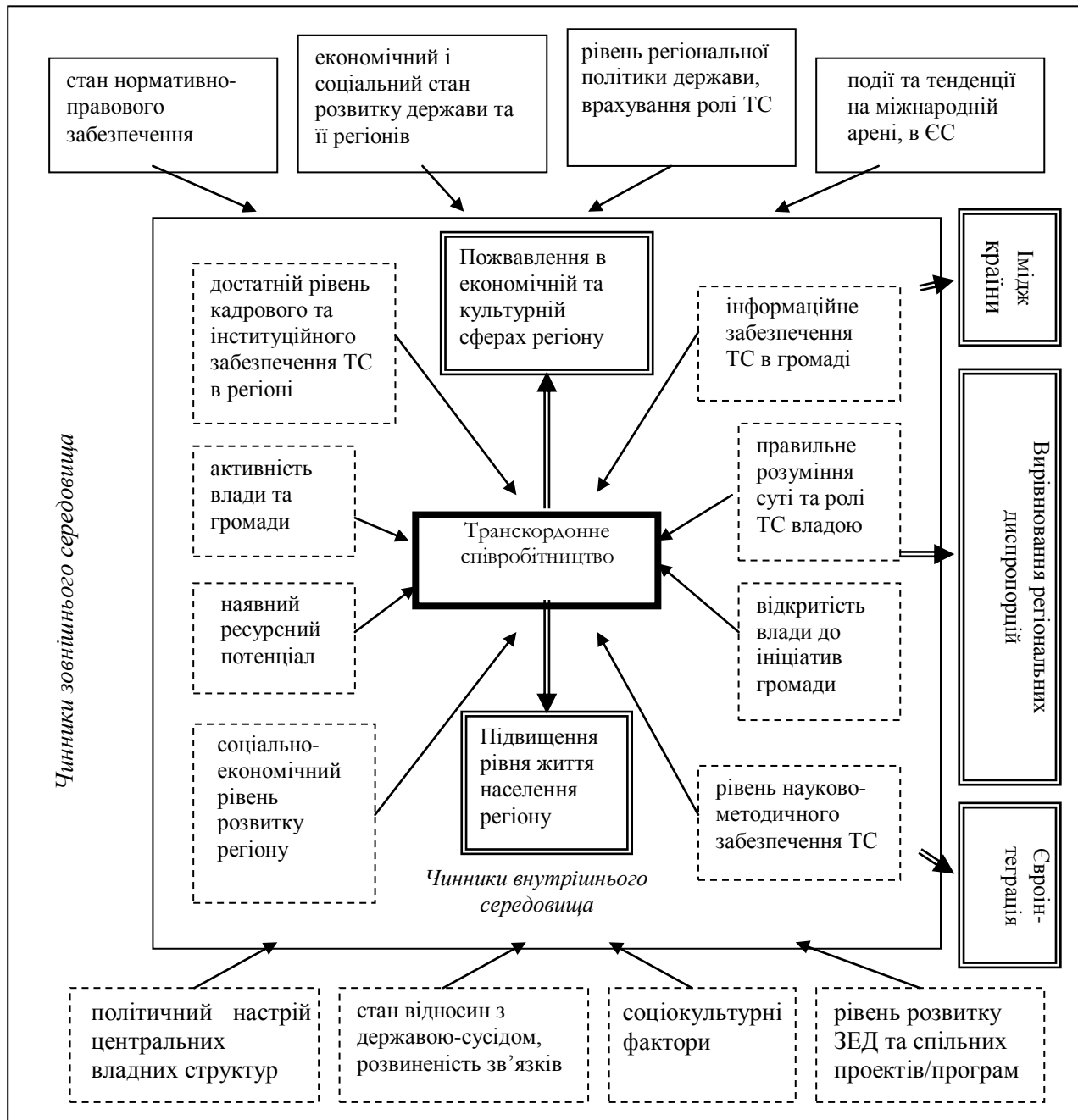


Схема 1. Схема взаємодії процесів ТС з «навколишнім середовищем»*

* Джерело: власна розробка

Серед **мікрочинників** ми виокремлюємо наступні: наявний ресурсний потенціал, соціально-економічний рівень розвитку регіону, активність влади та громади, відкритість влади до ініціатив громади, достатній рівень кадрового та інституційного забезпечення ТС в регіоні, рівень науково-методичного забезпечення ТС, інформаційне забезпечення ТС в громаді, правильне розуміння суті та ролі ТС владними структурами. До **макрочинників розвитку ТС** в регіоні

ми відносимо: політичній настрій центральних владних структур, рівень регіональної політики держави, врахування ролі ТС, соціокультурні фактори, стан відносин з державою-сусідом, розвиненість зв'язків, стан нормативно-правового забезпечення, економічний і соціальний стан розвитку держави та її регіонів, рівень розвитку ЗЕД та спільних проєктів/програм, події та тенденції на міжнародній арені, в ЄС.

Звичайно, процеси ТС не можуть протікати лише поглинаючи вплив навколишнього середовища, не справляючи такого ж впливу у відповідь. Так, власне, тим слідом, який залишає по собі ТС на соціально-економічному стані регіону та рівні життя його населення і є мета, заради якої розпочинається розвиток такого співробітництва. Розбудова цих процесів також дає дивіденди і на загальнонаціональному та світовому рівнях: підвищення рівня життя населення в кожному окремому регіоні вирівнює диспропорції їх розвитку по всій країні, участь в ТС підвищує імідж країни на міжнародній арені, а також сприяє її євроінтеграції.

1. Передумови транскордонного співробітництва Сумської області України та Курської області Російської Федерації

Розвиток сврорегіонів має бути одним з найважливіших питань регіональної політики ТС. [5] Проте центральні органи влади, провадячи загальнонаціональну політику розвитку регіонів повинні враховувати особливий статус прикордонних регіонів і особливо прикордонних регіонів на сході країни, оскільки особливості процесу розвитку ТС на східному кордоні України (табл. 1) накладають свій відбиток на формування концепції державного регулювання цього процесу.

Таблиця 1.

Основні особливості процесу розвитку ТС на східному кордоні України та їх вплив на формування концепції державного регулювання цього процесу

№ з/п	Особливість розвитку ТС	Загальна характеристика сучасної ситуації	Авторський погляд на її вплив на основні позиції державного регулювання
1	2	3	4
1.	Вплив глобалізації – посилюються процеси інтеграції та інтернаціоналізації, виробництва в тому числі. Відкриття кордонів.	Обговорюються можливості об'єднання ринків та виробничих потужностей. Ведеться робота над полегшенням руху ресурсів через спільний митний кордон.	Відкритість економіки в поєднанні з захистом вітчизняного виробника. Стимулювання руху капіталу, трудових ресурсів. Розвиток туризму та обміну інформацією.
2.	Лібералізація зовнішньої торгівлі країнами. Активізація зовнішньої економ. діяльності з РФ	Посилення зв'язків та відкриття нових ніш на ринках, посилення конкуренції. Пошук нових партнерів	Посилена увага до забезпечення інформацією про можливі партнерські зв'язки, пільгове кредитування експорту.

1	2	3	4
3.	Можливість реалізації економ. потенціалу регіону в поєднанні з вирішенням спільних проблем	Нерегулярні ділові зв'язки, складнощі в перетині кордону, відсутність достатньої інформац. бази для партнерів	Максимальне полегшення перетину кордону для бізнесу, проведення спільних ярмарків, виставок, тощо.
4.	Можливість обміну та поєднання науково-технічних баз та досвіду та, відтак, підвищення конкурентоспроможності обох регіонів	Проведення наукових конференцій та заходів з залученням представників сусідньої країни, обміни досвідом.	Підтримка регулярності транскордонних заходів у сфері науки та освіти, молодіжної співпраці, обміну кадрами та професійним досвідом.
5.	Розвиток спільної інфраструктури. Підвищення конкурентоспроможності обох регіонів	Розбудова прикордонної інфраструктури. Плани розвивати будівельний та інші кластери, побудови логістичного парку.	Реальна підтримка місцевих ініціатив центральними органами влади на основі розуміння користі розвитку кожного регіону для всієї країни не залежно від вектору інтеграції, визначеному владою.
6.	Поліпшення соціально-культурних зв'язків	Їх активізація. Проведення спільних фестивалів, обміну творчими колективами, тощо.	Подальша робота над полегшенням перетину кордону з РФ громадянами. Розвиток співпраці між закладами освіти, спорту та мистецтва. Розвиток туризму.
7.	Можливість застосовувати європейські стандарти інтеграції та залучення коштів	Недостатній рівень фінансування ТС в регіонах та співпраці з європейськими структурами. Недостатній рівень кваліфікації працівників органів влади.	Проведення спільних курсів підвищення кваліфікації для державних чиновників, залучення спеціалістів до роботи з донорами та інвесторами.
8.	Відновлення історичного спільного простору співіснування братніх народів	Усунення психологічного дискомфорту у населення після розпаду СРСР	Проведення спільних соціально-культурних та спортивних заходів. Утворення спільного інформаційного видання. Створення веб-сайтів та постійне їх оновлення.
9.	Можливість вирішення спільних екологічних, соціальних, культурних проблем через поєднання ресурсів, можливостей та ініціатив	Більшість транскордонних проєктів знаходяться в стадії планування або затвердження центральними органами влади. Великий ступінь бюрократизації	Проведення інформаційної компанії щодо суті та можливостей ТС серед громадян, молоді, бізнес-сектору. Фінансування транскордонних проєктів. Залучення до цього через участь громадських організацій
10.	Підвищення активності громадських ініціатив, крок до розбудови громадянського суспільства.	Поодинокі громадські ініціативи, більшість заходів ініціюються органам влади.	Розвиток співпраці молоді та громадських організацій, молодіжних зокрема. Підтримка транскордонних заходів та проєктів, не обов'язково ініційованих владою.

* Джерело: власна розробка

В таблиці 1 автор виклала ці особливості та свою позицію щодо впливу, який вони мають справити на основні позиції державного регулювання з урахування поточної ситуації в східних єврорегіонах. Таким чином, ще раз підкреслюємо той факт, що ТС на даному етапі функціонування та активного розвитку на східному кордоні України, потребує

значної уваги та втручання з боку держави. Україна головним пріоритетом своєї зовнішньої політики означила інтеграцію в Європейський Союз, проте не менш важливим лишається співробітництво з її східним географічним сусідом – Російською Федерацією. Раціональне поєднання про європейського і проросійського напрямків у зовнішній політиці задля отримання всіх можливих вигод виходить нині на перший план [6].

Куряне є найближчими сусідами сумчан і історично традиційними партнерами в багатьох сферах взаємодії. Курська область завжди займала і займає особливе місце в ділових і економічних зв'язках Сумської області як її найближчий сусід і важливий економічний партнер. Економіка Курської і Сумської областей тісно зв'язана та історично ідентична, відтак, подальша інтеграція необхідна для подолання депресивного стану прикордонних територій, характерного для обох областей. 24 квітня 2007 року Сумська обласна державна адміністрація та Адміністрація Курської області Російської Федерації підписали Угоду про створення **Єврорегіону «Ярославна»**, метою якого і стало вирішення наступних основних завдань:

1. Розвиток всебічних дружніх і партнерських відносин між регіонами в економічній, соціальній, науковій, культурній та інших сферах;
2. Узгодження позицій, сприяння вирішенню і виробленню спільних кроків по розв'язанню економічних, соціальних, наукових, культурних та інших проблем, що становлять інтерес для обох сторін;
3. Взаємодія по запобіганню або розв'язанню екологічних проблем;
4. Створення інформаційної бази даних з усіх напрямків і аспектів спільної діяльності;
5. Послідовне сприяння просуванню соціальних і благодійних проектів і програм, спрямованих на поліпшення якості життя населення регіонів;
6. Вивчення ринку праці з метою розробки спільних заходів для забезпечення соціальної зайнятості населення, підвищення кваліфікації і підготовки кадрів;
7. Розробка та узгодження заходів для підтримки етнічної, культурної і мовної самобутності громад, розвитку і взаємозбагачення культур народів у рамках, установлених державним законодавством;

8. Поступовий перехід від торговельно-збутових до виробничо-інвестиційних зовнішньоекономічних зв'язків на основі розвитку міжнародної кооперації і залучення прямих іноземних інвестицій;

10. Створення сприятливих умов для розвитку малого бізнесу;

11. Формування транскордонних торгово-промислових організацій;

12. Розвиток прикордонної інфраструктури.

Вирішення окреслених питань має відбуватися завдяки виконанню проектів ТС, яким надається підтримка із обласних бюджетів Сумської та Курської областей. Ці проекти подаються протягом року на розгляд Обласної конкурсної комісії, яка проводить конкурсний відбір та в установленому порядку подає пропозиції на розгляд сесії обласної ради для внесення змін до програми фінансування з обласного бюджету.

2. Методичні засади оцінки розвитку транскордонної співпраці на північно-східному кордоні України

Переваги, що відкриваються перед соціальною та економічною сферами регіону, що приймає участь в транскордонній співпраці, відомі та об'єктивні. Так, активізація цього процесу не лише допомагає вирішити спільні проблеми територій, налагоджує економічні зв'язки, залучає іноземні інвестиції, покращуючи інвестиційну привабливість території, стимулює створення нових робочих місць.

Проте будь-який процес, що стосується економіки потребує математичних розрахунків, а, якщо іде мова про перспективу, то обов'язково і застосування методів планування та прогнозування. Комбінація методів системного моделювання та системного аналізу, аналізу та синтезу, екстраполяції, індукції та дедукції, якісного та кількісного аналізу допомагає більш якісно працювати з даними, що характеризують розвиток регіону.

В контексті зазначеного пропонуємо застосувати цифри економіки Сумської області для демонстрації ролі ТС в покращенні стану економічної складової життя регіону, що досліджується. Так, за допомогою моделі Лоренца [7] ми розглядаємо зв'язок між іноземними інвестиціями, збільшення залучення яких можна забезпечити за рахунок розвитку ТС, та поведінку показників експорту та ВРП регіону. Як відомо, на регіональному рівні узагальнюючим показником, що характеризує рівень розвитку економіки регіону, є валовий регіональний продукт (ВРП). У ринкових цінах він визначається як сума валової доданої вартості усіх видів економічної діяльності, включаючи чисті податки на продукти. Обсяги експорту є важливим показником спроможності економіки регіону до конкуренції та самозабезпечення. Рівень залучення іноземних інвестицій не лише впливає на розвиненість промисловості, АПК чи соціальної сфери, а і на імідж області та

здатність мобілізувати існуючі резерви та потенціал. Відтак, для реалізації означеної мети застосуємо просту математичну модель Лоренца, що буде умовним образом об'єкта (економіки Сумського регіону) з використанням заданих певних умов – рівня іноземних інвестицій. Модель буде вважатися простою, оскільки складатиметься з невеликої кількості елементів і зв'язків між ними (показники ВРП, експорту та іноземних інвестицій). За природою об'єкта моделювання модель буде економічною, детермінованою – поведінку об'єкта ми визначаємо наперед та динамічною, оскільки об'єкт буде змінюватися в часі.

Таким чином, для проведення нашого дослідження буде використано метод системного моделювання та системного аналізу, а також методи аналізу та синтезу, екстраполяції, індукції та дедукції, якісного та кількісного аналізу. Вихідні дані, отримані зі статистичного щорічника, представлені в табл. 2.

Таблиця 2.

Показники ВРП, експорту та іноземних інвестицій Сумської області за 2000 р., 2004-2008 рр. для розрахунку за моделлю Лоренца

Показник	2000	2004	2005	2006	2007	2008 (прогноз)
ВРП, млн. дол. США	642,5	1179,5	1567,4	1894,3	2453,5	12181,44
Експорт, млн. дол. США	197,2	471,6	578,1	513,7	732,1	954,8
Прямі іноземні інвестиції, млн. дол. США	4,98	10,00	11,5	16,1	22,8	38,5
Значення у відповідності до рівняння регресії	2778,88	7480,16	8655,48	9830,8	11006,12	12181,44

* Джерело: власні розрахунки на основі матеріалів Держкомстату.

Наявний ВРП, обсяги експорту та прямі іноземні інвестиції за період 2004-2007 років та за 2000 рік. Показник ВРП за 2008 рік прогнозуємо з використанням рівняння регресії $y = 1175,32x - 2347861,12$. Для цього розраховуємо темп приросту ВРП і будуємо лінію тренда (апроксимуючу пряму), що має рівняння $y = 1175,32x - 2347861,12$. При чому величина достовірності апроксимації лінії тренда до наших місць розміщення точок в області значень $R^2 = 0,91$, що означає достатню наближеність рівняння до істинної лінії динаміки ВРП. І хоча ми маємо рівняння, що побудоване на малій кількості точок фактичних даних і не враховує рівень інфляції та інших важелів впливу на рівень цін – мета нашого дослідження дозволяє приділити увагу лише лінії тренду, що дає нам значення ВРП для 2008 року.

Нижче автором запропонована модель синергетичних процесів в динамічній економічній системі Сумської області, як складової Єврорегіону «Ярославна», що відображає самоузгоджену поведінку трьох незалежних змінних –

ВРП, обсягів експорту та інвестицій Сумського регіону, взятих за період 2000, 2004-2008 роки. Для побудови означеної моделі використано систему рівнянь типу Лоренца, де в ролі параметру порядку (параметр, по значенню якого можна визначити в якому стані знаходиться система) обрано ВРП, обсяг інвестицій є параметром зовнішнього впливу, а експорт виступає параметром зі сполучного поля. Схематично взаємозв'язки параметрів зображено на рис.1.

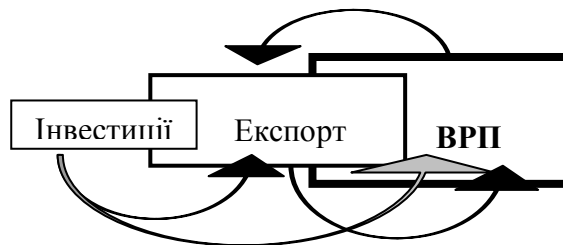


Рис. 1. Взаємозв'язки параметрів імітаційної моделі синергетичних процесів в динамічній економічній системі Сумської області, як складової Єврорегіону «Ярославна»

Показано, що при обсягах інвестицій, менших за критичне значення, ВРП дорівнює нулю, в той же час, коли інвестиційні надходження перевищують одночасно зі зростом інвестицій у відповідності до кореневої залежності (ріст відбувається поступово). Оскільки модель є самоузгодженою, то ріст ВРП є результатом росту експорту, рівень якого, в свою чергу, однозначно задається значенням інвестицій, а, відтак, ріст ВРП також є залежним і від росту інвестицій.

Дослідження статистичних даних по показникам ВРП, інвестиційних надходжень та експорту Сумської області в 2000му, 2004-2008му роках дозволило визначити константи зв'язку в моделі Лоренца, яку ми розглядали використовуючи розмірні параметри. Це дозволило оптимізувати модель Лоренца для опису взаємоузгодженої поведінки обраних параметрів та встановити не лише якісні закономірності у їх зв'язках, а і спрогнозувати їх кількісні зміни. При чому, залежності ВРП та експорту в означеній моделі являють собою кореневі залежності і добре корелюють з наявними даними. При побудові моделі позначимо ВРП як параметр ν , обсяги експорту як f , а внутрішній параметр системи, через який буде відбуватися їх взаємозв'язок буде позначено θ (розраховується в залежності від заданого нами параметру θ_e - обсягу іноземних інвестицій). Оскільки в основу моделі ми поклали наше припущення, що експорт знаходиться у взаємозв'язку із ВРП, рівняння для останнього матиме вигляд:

$$\tau_\nu \dot{\nu} = -\nu + A_\nu f. \quad (1)$$

Тут перший доданок справа описує релаксацію (зменшення) ВРП із часом релаксації τ_v (час, за який значення параметра ВРП зменшиться в e раз, $e=2,72$), а другий – реакцію швидкості зміни ВРП \dot{v} на зріст експорту. Тут також введено константу зв'язку $A_v > 0$. Рівняння для сполучного поля (експорту) матиме вигляд:

$$\tau_f \dot{f} = -f + A_f v \theta. \quad (2)$$

Перший доданок в рівнянні (1) описує релаксацію, а другий представляє додатний зворотній зв'язок ВРП та внутрішнього параметра зі швидкістю зміни експорту f . Тут також введено константу зв'язку $A_f > 0$. Відомо, що наявність додатного зворотного зв'язку є причиною самоорганізації системи. В якості останнього рівняння обирається рівняння релаксації внутрішнього параметра θ , що грає роль управляючого параметру.

$$\tau_\theta \dot{\theta} = (\theta_e - \theta) - A_\theta v f. \quad (3)$$

Тут доданок в скобках є релаксаційним, а другий справа виражає від'ємний зворотній зв'язок ВРП та експорту зі швидкістю зміни внутрішнього параметра, що забезпечує стійкість системи. Константа θ_e задає рівень зовнішнього впливу на систему, який в нашій моделі представляють інвестиції. Система рівнянь (1)-(3) формально співпадає з синергетичною системою Лоренца [1, 2, 3], в якій ВРП грає роль порядку, сполучне поле зводиться до експорту, а внутрішній параметр є керівним і реалізує зв'язок між ВРП та експортом.

Система Лоренца в рамках запропонованої моделі була досліджена як в динамічному, так і в стаціонарному стані (коли всі похідні в рівняннях дорівнюють нулю, а значення параметрів не змінюються). При дослідженні еволюції (кінетики) системи до її стаціонарного стану було використано наближення, при якому час релаксації (час, за який значення параметра зменшується в e раз, $e=2,72$) внутрішнього параметра θ взято за мале. Це означає, що ми можемо задавати значення показника інвестиційних надходжень, споглядаючи поступову еволюцію експорту та ВРП регіону в динаміці, оскільки вона відбувається більш тривало після кожної зміни інвестицій. При цьому система рівнянь зводиться до двопараметричної моделі «інвестиції-ВРП».

Розглянемо стаціонарний режим, в якому з плином часу похідні в диференціальних рівняннях (1)-(3), що розглядаються стають рівними нулю і в подальшому їх параметри більше не змінюються. Знайдемо стаціонарні значення всіх параметрів. Для цього в рівняннях (1)-(3) всі похідні прирівнюємо до нуля і отримуємо (рис. 2):

$$v_0 = \sqrt{\frac{A_v}{A_\theta} \theta_e - \frac{1}{A_f A_\theta}}, \quad (4)$$

$$f_0 = \frac{1}{A_v} \sqrt{\frac{A_v}{A_\theta} \theta_e - \frac{1}{A_f A_\theta}}, \quad (5)$$

$$\theta_0 = \frac{1}{A_f A_v}. \quad (6)$$

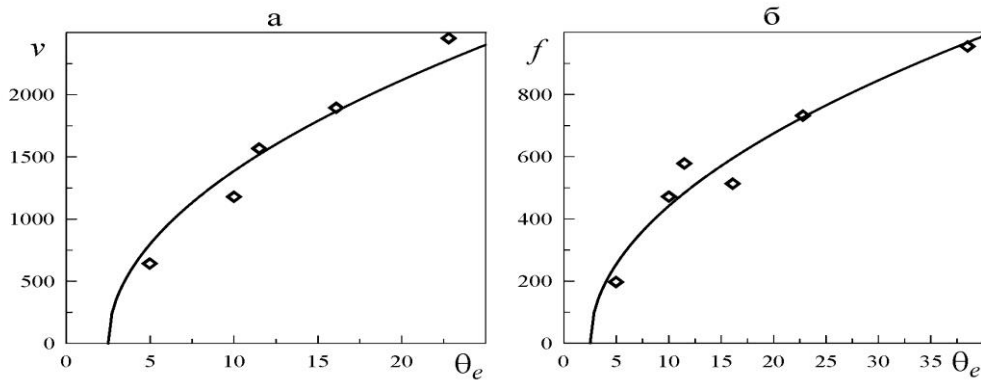


Рис. 2. Апроксимаційні залежності ВРП v та експорту f від рівня іноземних інвестицій θ_e .

Точками позначені статистичні дані.*

*Джерело: власні розрахунки

На рис. 2 показані залежності виду:

$$v_0 = 800\sqrt{0.4\theta_e - 1}, \quad (7)$$

$$f_0 = 255\sqrt{0.4\theta_e - 1}, \quad (8)$$

які добре апроксимують наявні статистичні дані. Порівняння (7), (8) із (4), (5) призводить до величин параметрів

$$A_v = \frac{160}{51}, \quad (9)$$

$$A_\theta = \frac{1}{81600}, \quad (10)$$

$$A_f = \frac{51}{400}. \quad (11)$$

Вигляд системи, що отримуємо в результаті буде наступним:

$$\dot{v} = -v + \frac{160}{51} f, \quad (12)$$

$$\sigma \dot{f} = -f + \frac{51}{400} v \theta, \quad (13)$$

$$\delta\dot{\theta} = (\theta_e - \theta) - \frac{1}{81600}vf, \quad (14)$$

Де введено співвідношення часів релаксації:

$$\sigma \equiv \tau_f/\tau_v, \quad \delta = \tau_\theta/\tau_v. \quad (15)$$

Для спрощення подальшого дослідження розглянемо актуальний випадок, коли час релаксації параметра θ невеликий, тобто виконується адіабатичне наближення:

$$\tau_\theta \ll \tau_f, \tau_v. \quad (16)$$

При цьому відповідно (15) можна припустити $\delta \approx 0$, що дає зв'язок

$$\theta = \theta_e - \frac{1}{81600}vf. \quad (17)$$

Підставимо останній вираз в (13) і отримаємо рівняння:

$$\sigma\dot{f} = -f + \frac{51}{400}v\left(\theta_e - \frac{1}{81600}vf\right). \quad (18)$$

Таким чином ми приходимо до двопараметричної системи (12), (18). Відповідно співвідношенню (7) існує деяке критичне значення інвестицій:

$$\theta_c = 2.5. \quad (19)$$

При значенні $\theta_e < \theta_c$ з плином часу встановиться стаціонарне значення ВРП $v_0 = 0$, а якщо $\theta_e > \theta_c$, то при будь-яких умовах в системі встановиться значення ВРП не рівне нулю, що буде задаватися співвідношенням (7). Розглянемо обидва випадки.

Вирішення системи (12), (18) у вигляді фазового портрету для різних співвідношень між часами релаксації при $\theta_e < \theta_c$, показано на рис. 3. На рис. лінія 1 є ізокліною (тобто лінією, на якій швидкість зміни функції дорівнює нулю), на якій швидкість зміни параметра f дорівнює нулю. Вона отримується при прирівнянні до нуля похідної в рівнянні (18). Ізокліна 2 отримується при прирівнянні похідної в рівнянні (12) до нуля і відповідає нульовій швидкості зміни параметра v . Єдина особа точка D , розміщена в початку координат, представляє собою вузол. На рис. 3 наведено три фазові портрети при різних співвідношеннях між часами релаксації. Бачимо, що характер еволюції системи сильно залежить від цього співвідношення. Так, у випадку, представленою на рис. 3 (а) при будь-яких початкових умовах система швидко приходиться до універсальної ділянки, яка є ізокліною 1, а потім по ній повільно наближається до стаціонарного стану $v_0 = 0$.

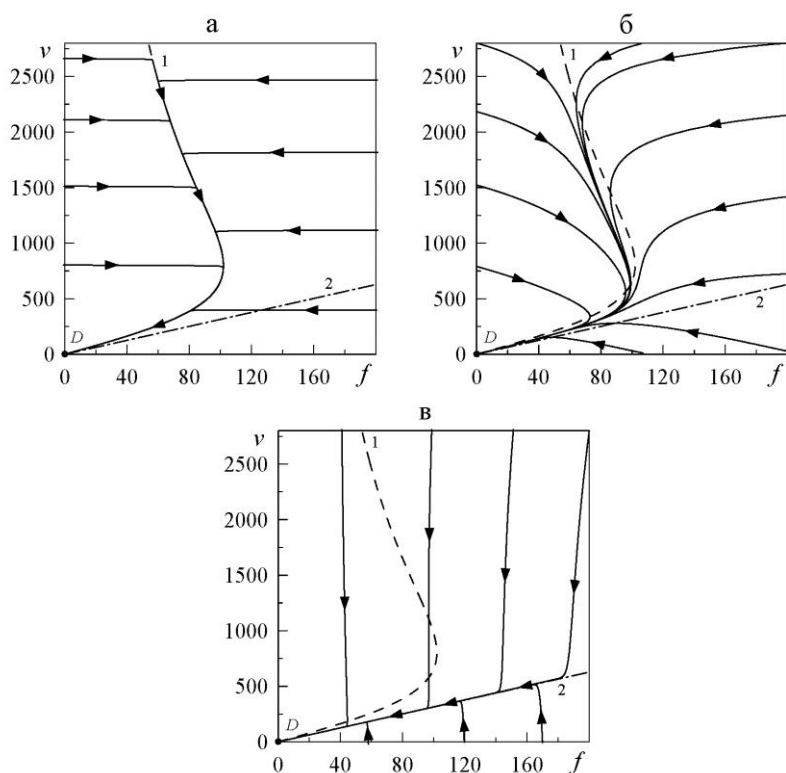


Рис. 3. Фазові портрети системи при $\theta_e = 2.0$: (а) $\tau_\theta \ll \tau_f = 0.01\tau_v$;

(б) $\tau_\theta \ll \tau_f = \tau_v$; (в) $\tau_\theta \ll \tau_f = 100\tau_v$.

Джерело: власні розрахунки

На рис. 3 (б) універсальна ділянка відсутня, оскільки часи релаксації величин, що розглядаються, припускають рівними і обидва рівняння вносять серйозний вклад в кінетику (динаміку). Означений фазовий портрет дає нам найбільш багату поведінку системи. На рис. 3 (в) універсальною ділянкою є ізокліна 2, що є прямою. В усіх трьох випадках із плином часу встановлюється $v_0 = 0$. Це можна зрозуміти так: рівня іноземних інвестицій недостатньо для стійкого рівня виробництва і вони можуть підтримувати ВРП лише на початковому етапі, а потім обов'язково відбудеться економічний спад і ВРП стане дорівнювати нулю, що означає катастрофу в реальному житті.

Подібні інші розрахунки, не приведені в матеріалі через громіздкість, показують залежності параметру ВРП від часу, що відповідають фазовим траєкторіям на фазових портретах, зображених на рис. 2. По цим залежностям стає можливим прослідкувати зміну ВРП з плином часу в залежності від початкових умов. Так, можемо бачити, що за рахунок не лінійності системи навіть при недостатньому рівні інвестицій можливе тимчасове покращення економічної ситуації в регіоні, яке потім все одно погіршиться. Таким чином, навіть під час

покращення економічного стану регіону присутня необхідність аналізу та зміни зовнішніх факторів, таких, як залучення іноземних інвестицій, для того, щоб не допустити спаду. В рамках моделі, що ми пропонуємо, до покращення ситуації призводить ріст інвестицій.

Ще одні фазові портрети, що ми також не приводимо тут через великі обсяги, розраховані при рівні інвестицій, які перевищуються критичне значення $\theta_e > \theta_c$. Фазові портрети характеризуються двома специфічними точками – сідлом D на початку координат, яке є нестійкою точкою, та вузлом O . Ці точки задаються перетином ізоклін. Бачимо, що у всіх випадках з часом встановлюється стаціонарне не рівне нулю значення ВРП. Характер поведінки системи до встановлення стаціонарного стану схожий тому, що описаний вище. Еволюція системи також проаналізована методом фазової площини (динаміка), побудовані часові залежності параметра ВРП в безрозмірному часі. Показано, що з часом встановлюється стаціонарна позначка ВРП, яка залежить від рівня інвестицій.

Також наші розрахунки показують, що незалежно від початкових умов ВРП завжди встановиться на рівні більше нуля. Причому можливими є ситуації, коли ВРП спочатку сильно зростає, а потім знизиться до свого стаціонарного значення. Також можливі ситуації монотонного зросту та монотонного спаду ВРП до стаціонарного значення.

Іншим пунктом нашого дослідження стала проблема відсутності певного узагальнюючого показника, за допомогою якого стало б можливим визначення стану розвитку ТС в певній прикордонній області, що входить до складу єврорегіону. Як вже зазначалося, наразі в Україні відсутні як транскордонна статистика, так і прямі методи оцінки. Проведений нами порівняльний аналіз стану соціально-економічного розвитку прикордонних областей України, що входять до складу єврорегіонів, за обраними показниками на дав однозначної відповіді. Відтак, в якості непрямого методу ми пропонуємо розрахунок інтегрального показника стану соціально-економічного розвитку прикордонних областей України, що входять до складу єврорегіонів. Для цього необхідні вихідні показники області в розрахунку на одну особу: ВРП, обсяг прямих іноземних інвестицій та зовнішньоторговельний оборот (табл. 3).

На основі вихідних даних, розраховуємо для кожної області показник X за формулою:

$$X_{1,2,3} = X_{\text{області}} / X_{\text{України}} \quad (20)$$

де X_1 є розрахунковим показником для ВРП, X_2 для обсягу прямих іноземних інвестицій та X_3 для зовнішньоторговельного обороту. Наступним етапом є розрахунок самого інтегрального показника для кожної області окремо за формулою:

$$Y_{\text{інтегр}} = X_1 * X_2 * X_3 \quad (21)$$

Таблиця 3.

Вихідні дані для розрахунку інтегрального показника стану соціально-економічного розвитку прикордонних областей України, що входять до складу єврорегіонів, 2008 рік

№ п/п	Прикордонна область, що входить до складу єврорегіонів	Показник, $X_{\text{області}}$			
		ВРП в розрахунку на одну особу (у факт.цінах), грн. 2007 р.*	ВРП в розрахунку на одну особу, тис. дол. США 2008 р.	Обсяг прямих іноземних інвестицій на одну особу, тис. дол. США 2008 р.	Зовнішньоторгівельний оборот на одну особу, тис. дол. США 2008 р.
1	Сумська	10249	2,03	0,13	1,39
2	Вінницька	9159	1,81	0,10	0,61
3	Волинська	9711	1,92	0,38	1,81
4	Закарпатська	8452	1,67	0,29	2,58
5	Івано-Франківська	10055	1,99	0,35	1,09
6	Львівська	10915	2,16	0,37	1,50
7	Одеська	13827	2,74	0,42	3,72
8	Чернівецька	7369	1,46	0,07	0,41
9	Чернігівська	10081	2,00	0,08	0,73
10	Харківська	15645	3,10	0,58	1,69
11	Україна, $X_{\text{України}}$	15496	3,07	0,02	3,70

Джерело: власні розрахунки.

**Визначається лише з 2004 року. Дані за 2008 рік відсутні.*

Результати розрахунків представлені в табл. 4 і графічно зображені на рис. 4.

Таблиця 4.

Результати розрахунку інтегрального показника економічного розвитку єврорегіонів України, 2008 рік*

№ п/п	Прикордонна область, що входить до складу єврорегіонів	Показник			
		ВРП в розрахунку на одну особу X_1	Обсяг прямих іноземних інвестицій на одну особу X_2	Зовнішньоторгівельний оборот на одну особу X_3	$Y_{\text{інтегр}}$
1	Сумська	0,000131	7,938921	0,376363	0,000391
2	Вінницька	0,00012	5,77444	0,16373	0,00011
3	Волинська	0,00012	22,4151	0,48985	0,00136
4	Закарпатська	0,00011	17,1075	0,69792	0,00129
5	Івано-Франківська	0,0001285	20,770555	0,293713	0,0007839
6	Львівська	0,000139	21,83027	0,405334	0,001234
7	Одеська	0,00018	24,7954	1,0068	0,00441
8	Чернівецька	0,0000942	3,974212	0,110589	0,0000414
9	Чернігівська	0,00013	4,99154	0,19719	0,00013
10	Харківська	0,0002	34,29194	0,456345	0,003129
11	Україна	1	1	1	1

**Джерело: власні розрахунки.*

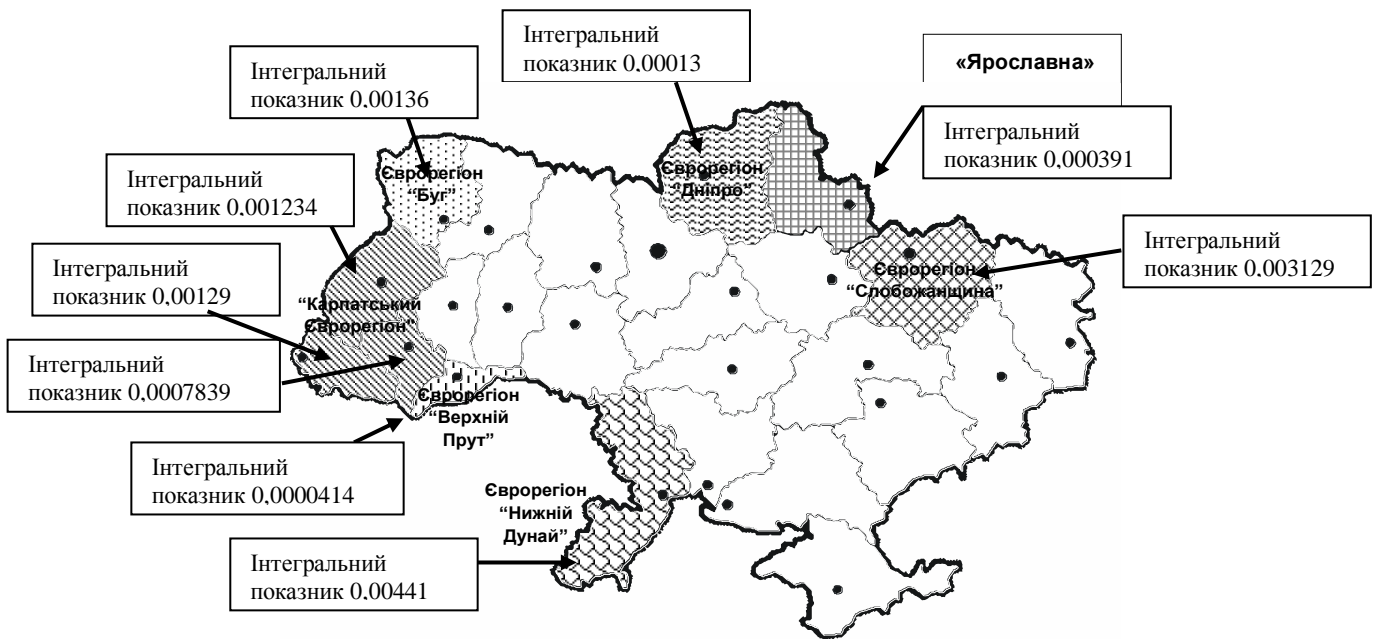


Рис. 4. Картограма прикордонних областей України, що входять до складу сврорегіонів, за інтегральним показником соціально-економічного розвитку, 2008 рік*

*Джерело: на основі власних досліджень.

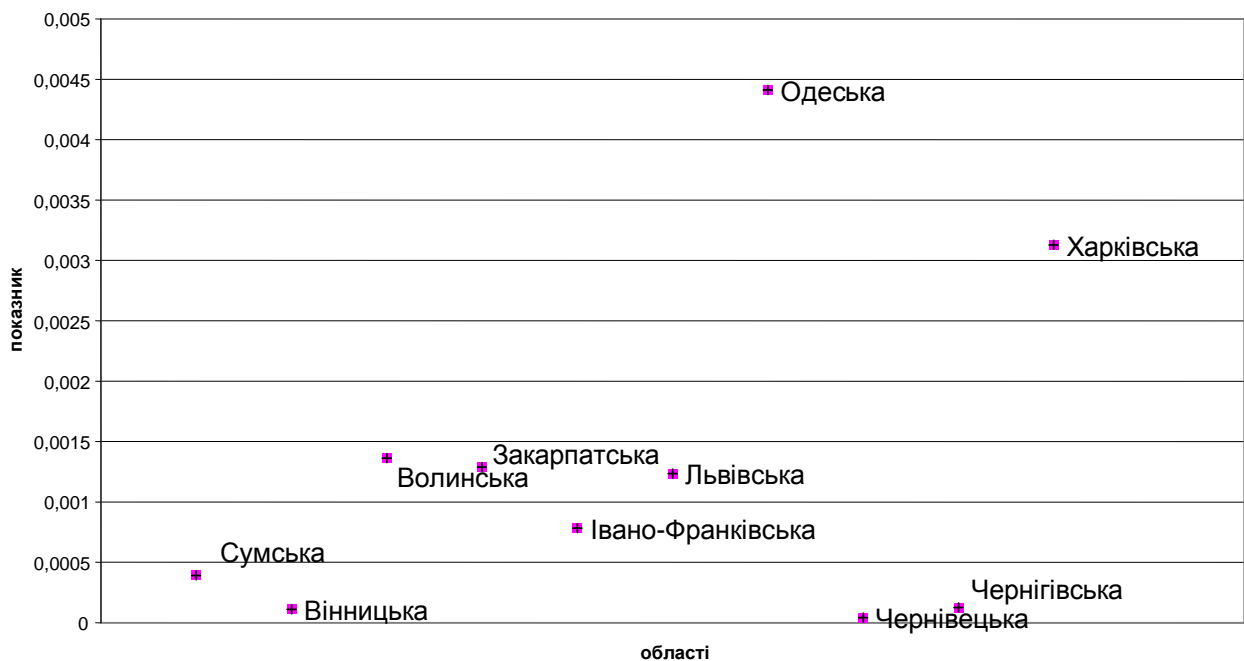


Рис. 5. Ранжування прикордонних областей України, що входять до складу сврорегіонів, за інтегральним показником соціально-економічного розвитку, 2008 рік*

*Джерело: на основі власних досліджень.

Запропонована нами методика дозволяє через застосування інтегрального показника порівняти соціально-економічний стан прикордонних областей, що входять до складу сврорегіонів, що непрямим шляхом описує стан розвитку в них транскордонного співробітництва. Так, для України цей показник приймається за

одиницю, тоді проведені нами розрахунки показують, що найкращий стан соціально-економічних даних можемо спостерігати в Одеській області, а найгірший в Чернівецькій. Графічне ранжування результатів дозволяє нам побачити, що наступними за рівнем розвитку стоять Харківська та Волинська області (рис. 5). Такі висновки є показовими для головної тези нашого дослідження – як західні, так і східні прикордонні області України мають дійсний потенціал для розбудови транскордонної співпраці.

3. Інституційні форми, сфери та етапи розбудови транскордонного співробітництва

Транскордонне співробітництво може здійснюватися в Україні суб'єктами ТС в наступних сферах: економічній, соціальній, науково-технічній, культурно-освітній, екологічній та інших, а також у питаннях забезпечення взаємодопомоги у надзвичайних ситуаціях. На практиці ТС здійснюється в межах офіційно створеного єврорегіону, а також шляхом укладення угод про ТС в окремих сферах. Іншим шляхом реалізації ТС є встановлення та розвиток взаємовигідних контактів між суб'єктами ТС. Проте чинне законодавство не обмежує наведений перелік і суб'єкти ТС України можуть обирати інші форми транскордонної співпраці.

Основними інституційними формами ТС є наступні [8]:

- ✓ “Робочі спільноти» (мають за основу певні угоди, мають обмежені можливості і рідко включаються в європейські програми розвитку прикордонних територій);
- ✓ Установчі договори (застосовуються для виконання певних програм);
- ✓ Єврорегіони.

Як показав досвід, саме така форма інституціонального забезпечення ТС як єврорегіони виявилася найоптимальнішою для задоволення тих потреб, заради яких відбувається це співробітництво. Єврорегіони — відносно молода форма ТС, проте, менше ніж за 50 років їх було створено дуже багато і вони продовжують з'являтися.

Основними напрямками співробітництва в рамках єврорегіонів є: об'єднання зусиль стосовно питань економічної, соціальної та екологічної сфер; розбудова соціальної, інформаційної та виробничої інфраструктури, інфраструктури кордону; розвиток транспортних комунікацій; наукова, освітня та культурна співпраця; обмін досвідом між відповідними рінками органів влади та у сфері боротьби зі злочинністю, нелегальною міграцією тощо.

Підсумовуючи вище викладене, можемо зазначити, що основою транскордонного співробітництва є діяльність органів місцевого самоврядування у особі обласних рад і органів місцевого самоврядування прикордонних міст і

районів, проте ніяка ініціатива «зверху», не підтримана громадою, ну буде ефективною. В цьому ключі хочемо зробити наголос на необхідності активізації ролі бізнес-сектору, «третього сектору» та мас-медіа в розбудові взаємовигідної співпраці з нашим історичним сусідом, Російською Федерацією. Так, організаційним забезпеченням реалізації стратегії транскордонного розвитку на макрорівні стає удосконалення ієрархічної системи управління ТС (схема 2), яка



Схема 2. Трирівнева ієрархічна система управління розвитком ТС в державі

* Джерело: власна розробка

відповідає за координацію, стимулювання, розвиток та контроль створення та реалізації проектів/програм ТС, і на всіх інших рівнях. При цьому, важливо зазначити, що контроль в ідеалі повинен відбуватися не лише на двох класичних владних рівнях, а і з боку місцевої територіальної громади, яка має активно брати участь в розвитку ТС, спираючись на підтримку та відкритість владних структур регіонального рівня.

Досвід західних країн показує, що їх громадські організації краще організовані і мають в своєму розпорядженні значні кошти, досвід роботи [9], а також налагодженість соціального партнерства з владними структурами. Що ж є необхідним для реалізації потенціалу ТС в теперішньому часі та розвитку в

перспективі, окрім сприятливих умов в країні? Звичайно ж це активна участь держави в усіх сферах – плануванні, регулюванні, організації, стимулюванні та контролі в поєднанні з ініціативами громади. Розглянемо детальніше процес формування, розвитку та реалізації потенціалу ТС регіону (див. схему 3).

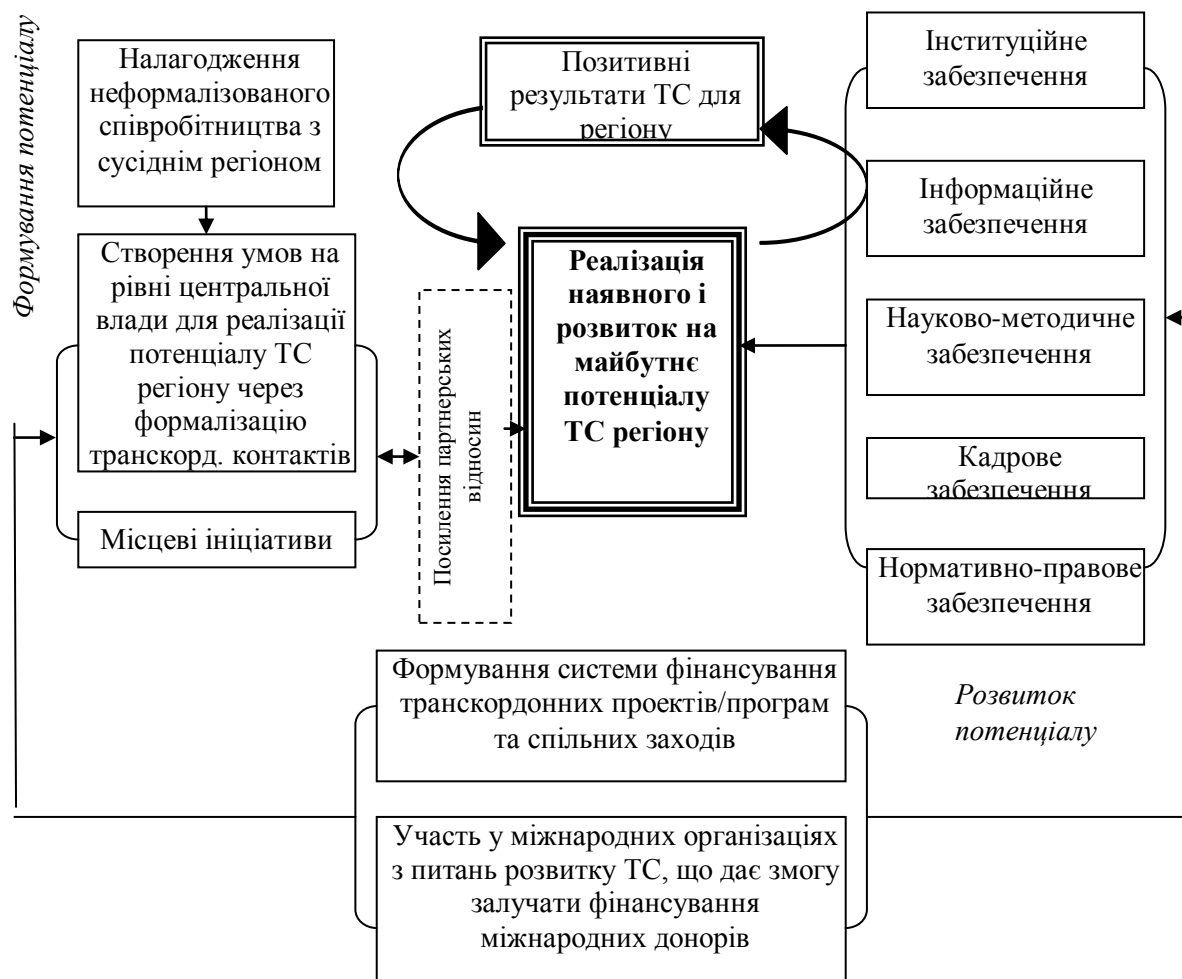


Схема 3. Процес формування, розвитку та реалізації потенціалу ТС регіону

* Джерело: власна розробка

Реалізація потенціалу ТС будь-якого з прикордонних регіонів України має відбуватися, на нашу думку, **трьома шляхами** в поєднанні:

- 1) перенесення та адаптація зарубіжного досвіду розвитку ТС в українські умови з урахуванням вітчизняних особливостей;
- 2) запозичення та освоєння механізмів, інструментів і моделей, що вже були успішно застосовані іншими вітчизняними прикордонними регіонами з урахуванням власних умов;
- 3) нарощування свого конкурентного потенціалу (акумуляція позитивних результатів) через використання унікальних резервів та переваг потенціалу ТС власного регіону.

Яким чином можна визначити наскільки результативним виявилися заходи з управління реалізацією та розвитком потенціалу ТС? Пропонуємо алгоритм оцінки цього процесу, зображений в загальному виді на схемі 4.

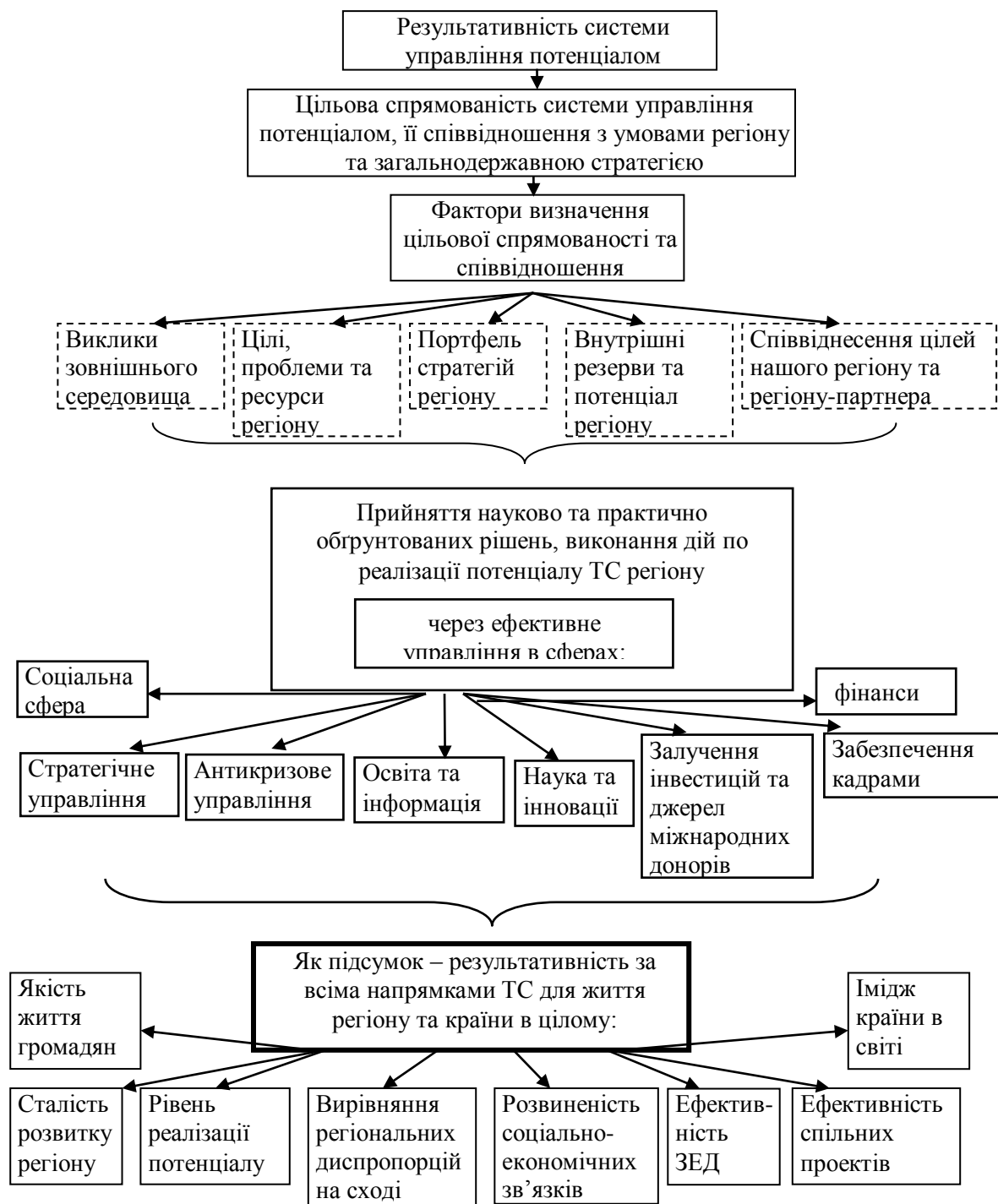


Схема 4. Алгоритм оцінки результативності управління потенціалом ТС

* Джерело: власна розробка

Наш алгоритм оцінки результативності управління потенціалом ТС має за основу тезис, що результативність загального процесу управління буде досягнута лише за умови досягнення ефективності в усіх складових сферах об'єкту управління. Основним в процесі оцінки результативності вважаємо визначення

цілей, досягнення яких очікується в результаті процесу управління, та факторів, які будуть індикаторами цільової спрямованості управління. Визначені цілі повинні бути підкріплені науково обґрунтованими рішеннями для кожної зі сфер ТС (соціальна сфера, освіта, інформація, тощо), а ефективність реалізації цих рішень стане очевидною за наявності позитивних результатів за всіма показниками стану регіону (сталість розвитку, якість життя громадян, розвиненість ЗЕД, тощо).

Отже, в контексті всього вищесказаного, пропонуємо розглянути **модель стратегічного управління розвитком та реалізацією потенціалу ТС на рівні регіону** (див. схема 5), яка б враховувала всі ключові етапи стратегічного

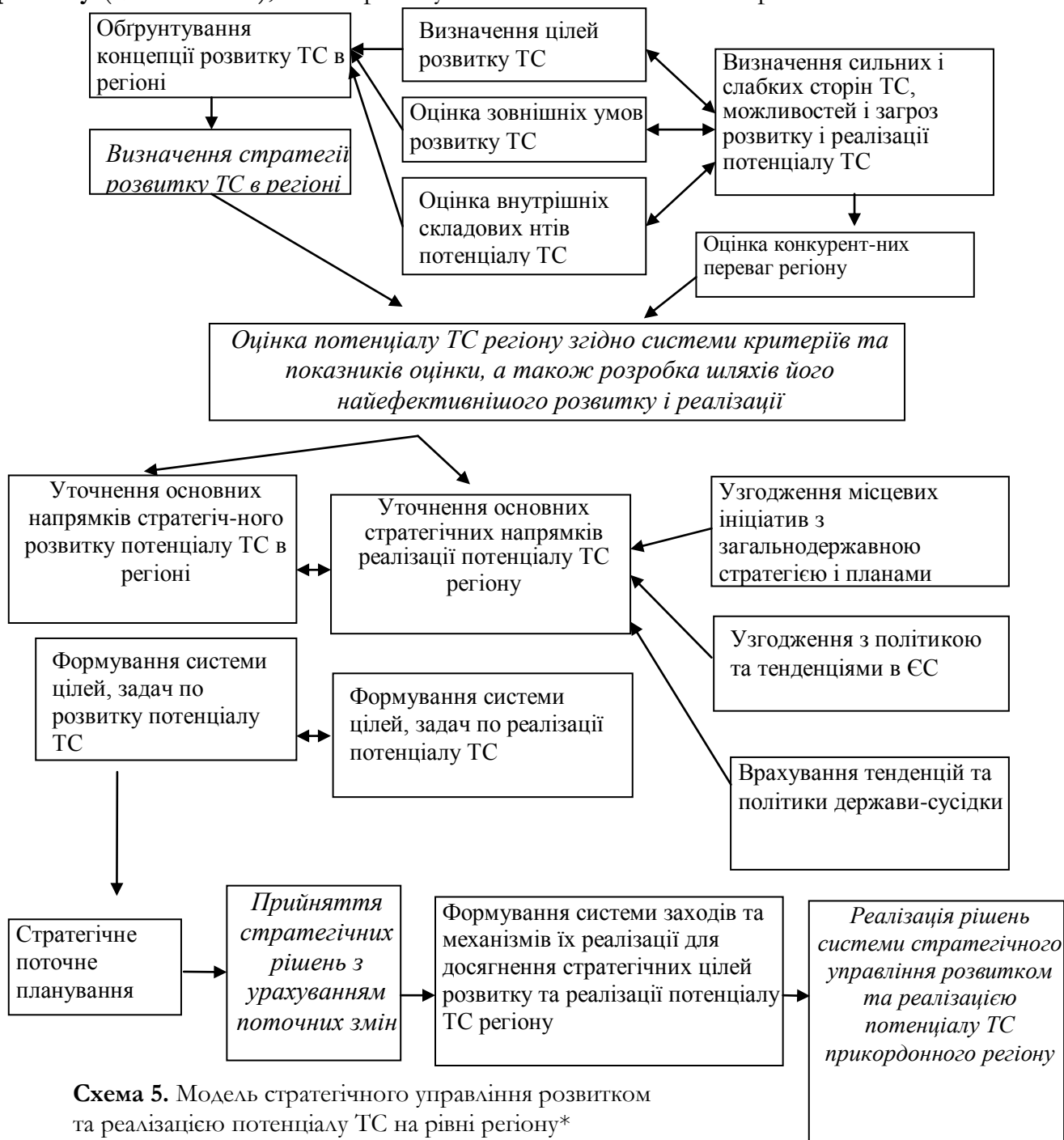


Схема 5. Модель стратегічного управління розвитком та реалізацією потенціалу ТС на рівні регіону*

* Джерело: власна розробка

менеджменту. Основою представленої моделі є концептуальний підхід до розвитку ТС в регіоні, а, відтак, вимагає обов'язкову розробку його стратегії на основі SWOT-аналізу та оцінки конкурентних переваг регіону з урахуванням умов внутрішнього та зовнішнього середовища розвитку ТС.

Робота над підготовчим етапом до оцінки потенціалу ТС регіону дає можливість більш науково обґрунтовано підійти до цього процесу. Отримана оцінка потенціалу ТС з урахуванням світових, вітчизняних тенденцій та умов країни-сусідки дасть можливість сформулювати системи цілей та задач розвитку в перспективі та реалізації наявного потенціалу. Далі, на основі розроблених стратегічних планів та оцінки наявних умов/елементів потенціалу ТС регіону стає можливим прийняття стратегічних рішень. І, нарешті, на основі сформованої системи заходів та механізмів їх реалізації відбувається сам процес реалізації потенціалу ТС.

Організаційна структура Єврорегіону «Ярославна» є типовою і максимально спрощеною (рис. 6): Рада, Секретаріат, а також робочі групи.

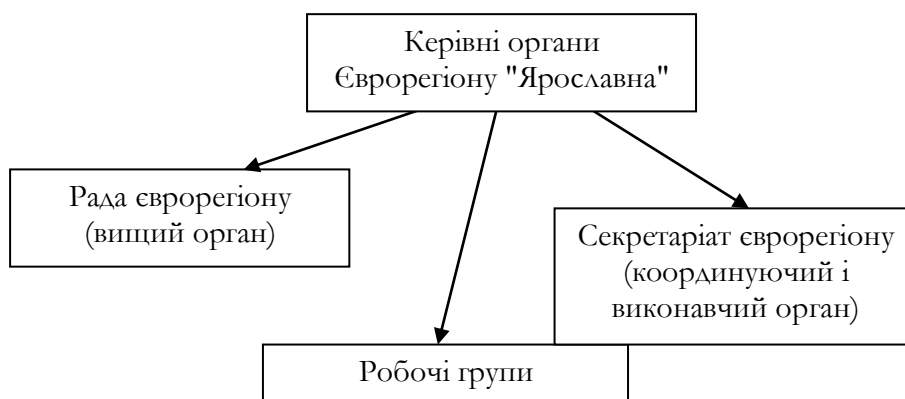


Рис. 6. Організаційна структура Єврорегіону «Ярославна»*

* Джерело: власна розробка

Рада та Секретаріат виконують координаційно-консультативні, а також представницькі функції. Рада єврорегіону виступає вищим координаційним органом і складається з 10 представників від кожної сторони. Засідання Ради відбуваються не рідше одного разу на рік і залишаються відкритими у випадку, якщо рішення не було прийняте.

Засідання ведеться Спікером Ради, також від кожної із сторін обрано по Голові Ради. Серед прав та обов'язків Ради, окрім тих, що стосуються її роботи, знаходяться: контроль за діяльністю Секретаріату, прийняття нових учасників чи припинення участі в єврорегіоні, прийняття рішень по фінансуванню спільних проєктів і затвердження їх бюджетів. [10]

Секретаріат Єврорегіону «Ярославна» виконує координуючі та виконавчі функції і складається з 6 членів (по три від кожної із сторін). Також створюються

регіональні відділення Секретаріату як і в Україні, так і в РФ. Їх керівники беруть участь у засіданнях Ради. До компетенції Секретаріату відносяться питання підготовки та подання на розгляд проектів рішень, підготовчі роботи до засідань Ради, координація функціонування робочих груп, інші функції, спрямовані на супровід діяльності Ради єврорегіону та реалізацію проектів в рамках єврорегіону. [10] Робочі групи створюються Секретаріатом для вирішення завдань, що поставлені перед ним в рамках своєї компетенції, на тимчасовій та постійній основі. Матеріали, що подаються на розгляд Секретаріату, готують робочі групи з означеного напрямку. Проте члени групи мають право залучити експерта, якщо це питання пов'язане з реалізацією проектів. [10]

Для кожного з процесів, що є орієнтованими на суспільство та кожного окремого громадянина зокрема, є дуже важливою активність кожного з його трьох секторів. При чому вона не повинна лише жорстко контролюватися та координуватися владою. Повна концентрація повноважень в органах центральної влади, або делегування певної її частини виключно місцевим органам влади також не дає можливості реалізовуватися ініціативам, що можуть виходити від «третього сектора». Відтак, необхідно говорити про **«баланс влади»** між центральною владою та регіоном і, відповідно, **моделі розвитку ТС**, розробленої автором на прикладі єврорегіону «Ярославна», **«Партнерство: влада – громада»**. Представимо наше бачення означеної моделі розвитку ТС на прикладі моделі операційної системи, запропонованої професором Бесєдіним М.О. [11, с. 321], умовно залишаючи назви підсистем, які були використані ним. В дужках зазначені суб'єкти та учасники ТС, які фігурують відносно нашої моделі (див. Схема 6).

Отже, виходячи з ролей та функцій в суспільстві кожної з зацікавлених сторін, які ми аналізуємо (владні структури, громадські організації, ЗМІ, Вузи, бізнес-сектор, молодіжний актив), ми перенесли ці ролі та функції на процес розвитку ТС. Саме тому серед повноважень обласних державних адміністрацій (підсистема «планування та контролю»), окрім інших, ми виокремлюємо контроль, планування, а головне – співставлення місцевих ініціатив, що надходять від системи «переробної» (певне спеціалізоване утворення, можливо, громадська організація, АРР, ЗМІ, громада), яка співпрацює з «підсистемою забезпечення» (методичний центр при Вузі, бізнес-сектор), з загально національною стратегією та політикою, а також європейськими тенденціями та стратегіями, власними, обласними планами та ресурсами.

Головна складова «переробної системи» - спеціалізована інституція у вигляді Агентства регіонального розвитку (АРР) (практичний приклад: [http://www.narda.org.ua/?fuseaction= menu.main&id=54](http://www.narda.org.ua/?fuseaction=menu.main&id=54)) чи громадської організації

іншої специфіки (практичний приклад: Закарпатський Центр Європейської Інтеграції та ТС, <http://susidstvo.od.ua/partner-info.php?prID=7&>). Це утворення



Схема 6. Модель розвитку ТС «Партнерство: влада – громада»*

* Джерело: власна розробка

повинно виступати посередником між обласною державною адміністрацією (ОДА) та іншими зацікавленими в розвитку ТС сторонами. Насправді, не важливо в якому вигляді та формі буде створено таке утворення, головне, що його слід наділити наступними повноваженнями та обов'язками: акумуляція інформації для органів влади щодо єврорегіону та його ресурсів і проблем; концентрація професійних кадрів для роботи з процесами ТС, посередництво в зв'язках між підприємствами, ініціативними групами Сумської та Курської областей; співпраця з регіональними та місцевими органами влади, громадськими організаціями, ЗМІ, бізнес-сектором, освітніми закладами по обидва боки кордону у питаннях підготовки та реалізації проектів ТС; інформаційний супровід, популяризація ТС серед населення; функції по підвищенню іміджу, а отже і інвестиційної привабливості регіону; посилене сприяння економічним та соціально-культурним зв'язкам між областями-сусідами, розвитку туризму і т.п.

Тобто все те, з чим нинішнє керівництво єврорегіону не вправляється ефективно (чи то не маючи кадрів відповідної кваліфікації, чи ресурсів, як трудових, так і матеріально-технічних) візьме на себе спеціалізоване утворення. Головною його особливістю ми бачимо спроможність приймати активну участь в розробці та координації заходів, програм і проектів ТС, а також регіонального розвитку у сфері політики, економіки, туризму, соціально-культурних питань в рамках єврорегіону.

«Підсистема забезпечення» методичними, науковими (практичний приклад: Інститут ТС і європейської інтеграції, Львів, http://www.znc.com.ua/_org/icci/ukr/index.htm) і, можливо, спонсорськими ресурсами покликана забезпечувати теоретико-методологічним науковим обґрунтуванням, аналізом та прогнозуванням розвитку єврорегіону, адаптацією досвіду ТС інших утворень для «Ярославни», європейських стандартів та документів, організацією та проведенням підвищення кваліфікації кадрів, спеціалізованих на питаннях євроінтеграції та ТС. Він може бути створеним на базі одного з вищих навчальних закладів, що забезпечить відповідне фахове та методичне забезпечення.

Окремо хотілось би приділити увагу можливості/потребі залучати інвестиції та просто донорські кошти на розвиток єврорегіону за рахунок бізнес-сектору, але це, звичайно, стане можливим за умови відкритості влади до діалогу та забезпечення відповідних інформаційних та мотиваційних умов.

Зазначений методичний центр може покрити своєю діяльністю наступні питання: опрацювання і впровадження відповідних організаційних методів, інструментів, принципів, процедур, структур і правового регулювання співпраці з наукової точки зору на основі практичних даних, що акумулюватимуться з результатів діяльності єврорегіону. Таке утворення може бути створеним на базі одного з вищих навчальних закладів, що забезпечить відповідне фахове та методичне забезпечення. Для досягнення такої мети, як підвищення інформаційного забезпечення головних рушіїв ТС – регіональних та місцевих органів влади, на методичний центр мають бути покладені функції організації та проведення загальних освітніх курсів, навчальних курсів по підвищенню кваліфікації для спеціалістів з питань євроінтеграції та транскордонного співробітництва; розробки та пропозицій методичних рекомендацій щодо введення відповідних курсів/предметів у навчальних закладах міста та області. З метою заповнення інформаційного вакууму у суспільстві даний методичний центр має бути спроможним до акумуляції, публікації та поширення теорії, практичної інформації про функціонування Єврорегіону „Ярославна”, досвіду інших єврорегіонів, тощо.

В рамках роботи такого центру можлива організація обміну студентами, аспірантами та професорсько-викладацьким складом та їх наукове стажування в установах - партнерах; проведення спільних літніх шкіл для студентів ВНЗів прикордонних регіонів; проведення спільних досліджень, обмін науковою інформацією на семінарах та конференціях, організація спільних публікацій. [11] Тобто, з наукового боку методичний центр буде взаємодіяти з іншими науковими установами та вузами, а з практичного – тісно кооперуватиметься з центральними та регіональними органами влади, суб'єктами господарювання, громадськими організаціями та іншими структурами. В рамках центру можуть утворюватися робочі групи з роботи над конкретними проблемами.

А тепер, визначивши кола обов'язків та можливостей, представимо ролі підсистем моделі «Партнерство: влада – громада», а також можливості їх взаємодії в дійсності, а саме – в процесі прийняття рішень по вирішенню певної проблеми єврорегіону (Схема 7). Як бачимо, майже на кожному з етапів прийняття та реалізації рішень щодо реалізації ТС в єврорегіоні, окрім органів влади, зобов'язаних на це, може приймати участь певна з зацікавлених сторін.



Схема 7. Взаємодія зацікавлених сторін в моделі «Партнерство: влада – громада» в процесі розвитку ТС¹

Важливо, що така участь не лише дасть можливість зняти додаткове навантаження з обласної адміністрації, з представників якої і обрано Раду та Секретаріат єврорегіону, а і зробить збір та обробку актуальної інформації, прийняття рішення більш ефективним, а головне – кадрово та науково обґрунтованим.

Модель розвитку ТС в Сумській області на найближчий рік після створення спеціального утворення та методичного центру за елементами їх спільної роботи, функціями, завданнями та прогнозованими результатами представлена на схемі у Додатку Б.

За умови делегування утворенню та методичному центру певних груп обов'язків та повноважень (в схемі - елементи) з точним визначенням кола їх функцій, буде досягнуто ряд завдань, які нині покладені на керівні органи єврорегіону «Ярославна» і з якими наразі вони не справляються. В результаті будуть досягнені як кількісні, так і якісні показники: 20 представників суб'єктів ЗЕД області підвищать якість кадрового забезпечення з питань євроінтеграції та ТС, 5000 випускників економічних спеціальностей трьох ВУЗів області підвищать свою фахову підготовку, 100 консультацій буде надано суб'єктам різного роду з тематики ТС, 30 тренінгів та семінарів з теми ТС та функціонування єврорегіонів проведено для 450 осіб, 20 лекцій прочитано у Вузах Сумської та Курської областей.

Ці результати існування означених структур розроблені на основі індикаторів успішності реалізації проектів, що використовуються в проектах міжнародних донорів. Сюди ж можна додати такі індикатори успіху, як кількість публікацій в ЗМІ та власних на тему ТС, кількість круглих столів за участі всіх зацікавлених сторін в розвитку ТС та за підтримки органів влади, кількість виїзних навчальних заходів по районах областей, тощо. Як бачимо, бенефіціаріями від діяльності пропонованих нами інституцій може стати велика кількість громадян та структур.

Отже, як висновок з вищевикладеного, можемо сказати, що Україна, з огляду на її географічне та зовнішньополітичне становище повинна розглядати співпрацю зі своїм східним сусідом, Росією, не як спроби повернутися до колишнього СРСР чи територіальні зазіхання, а як інструмент підвищення рівня життя на територіях ТС і євроінтеграційні кроки. Для успішного розвитку ТС на

¹ Автором інтерпретований підхід професора Беседіна М.О. щодо етапів раціонального вирішення проблеми. [88, с.90]

східних кордонах України необхідне створення умов балансу влади центральної та місцевої, а також налагодження партнерства між владними структурами та територіальними громадами з залученням до ТС всіх зацікавлених сторін (НДО, ЗМІ, бізнес-кола).

Висновки

Транскордонне співробітництво є інструментом просторового розвитку та чинником європейської інтеграції країн, а відтак, поглиблення участі прикордонних регіонів України в цьому процесі необхідно розглядати як інструмент сталого розвитку її прикордонних регіонів, а потім і всієї держави. Досвід функціонування єврорегіонів, до складу яких входять області України, свідчить про підвищення ефективності при розв'язанні проблем, характерних для будь-якого прикордонного регіону.

Серед чинників, які стримують повноцінне використання потенціалу ТС в Україні та Сумській області зокрема, на сьогодні можна назвати: відсутність цілісної концепції державної політики щодо збалансованого регіонального розвитку країни та розуміння всіх позитивів транскордонної співпраці для розвитку регіонів на місцевому рівні; не готовність регіональних та місцевих органів влади до координуючих функцій та функцій нагляду щодо ТС; відсутність інституційної основи ТС на національному і регіональному рівнях; низький рівень залучення до розбудови ТС недержавних громадських організацій та бізнесового сектору, що здійснюють свою діяльність на територіях прикордонних регіонів України.

Створення Єврорегіону «Ярославна» між Сумською областю України та Курською областю Російської Федерації не лише відновлює історичну справедливість в очах населення, яка порушилася внаслідок розпаду СРСР, а і дає можливість поєднання зусиль та потенціалів по обидва боки кордону для вирішення спільних чи ідентичних проблем. При чому, така співпраця має безліч напрямків та вже на етапі передбачення обіцяє чимало вигод. Проте функціонування єврорегіону не буде достатньо ефективним, якщо не буде підкріплене необхідним інституційним забезпеченням із залученням всіх потенційних зацікавлених сторін (населення, недержавні громадські організації, ВНЗи та інші навчальні заклади, бізнес-сектор).

Висновок з нашого дослідження за допомогою моделі Лоренца є наступним: побудована динамічна імітаційна модель, що обрисовує взаємозв'язки між процесами зміни обсягів інвестицій, ВРП та експорту. Означена модель при

задаванні певного конкретного рівня інвестицій дозволяє розрахувати два інших параметри, а при його зміні – прослідкувати еволюцію останніх. Таким чином, динамічна модель Лоренца щодо взаємозв'язків ВРП, експорту та іноземних інвестицій може застосовуватися для передбачення тенденцій поведінки експорту і ВРП при зміні рівня інвестицій в економіку регіону.

Запропонована методика розрахунку інтегрального показника дозволяє порівняти соціально-економічний стан прикордонних областей, які входять до складу єврорегіонів, а також непрямим шляхом описує стан розвитку в них транскордонного співробітництва. Так, проведені розрахунки показують, що найкращий стан соціально-економічних даних спостерігається в Одеській області, наступними за рівнем розвитку стоять Харківська та Львівська області. Такі висновки є показовими для головної тези дослідження – як західні, так і східні прикордонні області України мають дійсний потенціал для розбудови транскордонної співпраці.

Для успішного розвитку ТС на східних кордонах України необхідне створення умов балансу влади центральної та місцевої, а також налагодження партнерства між владними структурами та територіальними громадами.

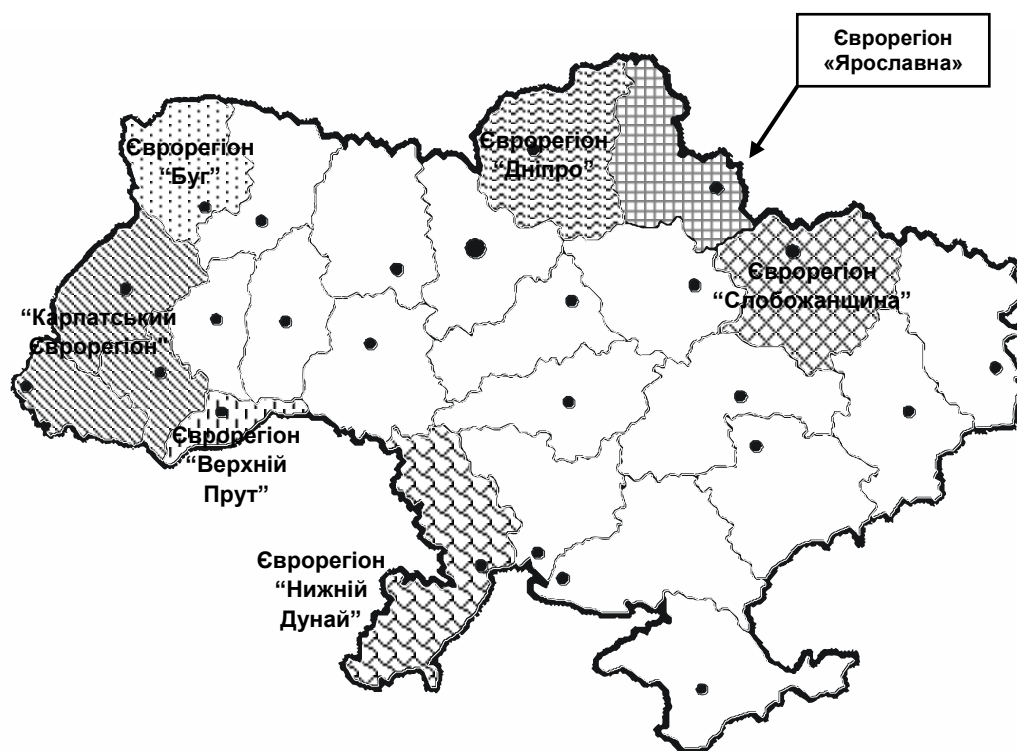
Список використаних джерел

1. Закон України “Про транскордонне співробітництво” № 1861-IV від 24 червня 2004 року.
2. Мікула Н. Міжтериторіальне та транскордонне співробітництво: Монографія. – Львів: ІРД НАН України, 2004. – 395 с.
3. Замора О.М. Чинники розвитку транскордонного співробітництва в Україні (на прикладі Сумської області): Теорія та практика державного управління: [зб. наук. праць]. – Х.: Вид-во ХарРІ НАДУ «Магістр», 2008. – Вип. 3 (22). - С. 318
4. Замора О.М. Передумови та перспективи розвитку транскордонного співробітництва України та Російської Федерації (на прикладі Сумської області): матеріали V Міжн. науково-практ. конф. студентів, аспірантів і молодих науковців «Європейська і євроатлантичні інтеграція та транскордонне співробітництво»: тези доп, Т. 2. – Луцьк, 2008. – С. 79.
5. Транскордонне співробітництво в умовах інтеграційних процесів України: автореф. дис. на здобуття наук. ступеня канд. екон. наук: спец. 08.10.01 «Розміщення продуктивних сил і регіональна економіка» / Н.А. Мікула. - Львів, 2005. — 40 с.
6. Мікула Н. Міжтериторіальне та транскордонне співробітництво: Монографія. – Львів: ІРД НАН України, 2004. – 395 с.
7. Олемской А. И. Трехпараметрическая кинетика фазового перехода / А. И. Олемской, А. В. Хоменко // Журнал экспериментальной и теоретической физики. – 1996. – Т. 110, вып.6(12). – С. 2144 – 2167.
8. Рябінін Є. Перспективи транскордонного співробітництва регіонів України і Росії // Політичний менеджмент. - 2005. - № 3 (12). - С.159-164.
9. Еврорегионы в системе трансграничного сотрудничества/ Центр международных исследований Белорусского государственного университета. Режим доступа до матеріалу: <http://www.centis.bsu.by/metod/publ/euroreg.doc>.
9. Устав Єврорегіону «Ярославна»/Офіційний сайт державної адміністрації Курської області. Режим доступу до документу: <http://www.rkursk.ru/saiti/ves/for/ust%20evr.doc>.

10. Бесєдін М.О. Основи менеджменту: оцінно-ситуаційний підхід (модульний варіант): Підручник. – К.: Центр навчальної літератури, 2005. – 496 с.
11. Замора О.М. Інформаційне забезпечення ефективного розвитку транскордонного співробітництва// Науковий вісник Чернівецького торговельно-економічного інституту КНТЕУ. – Чернівці: Книги-XXI, 2008. – Вип. II. Економічні науки. – С. 98.

Додаток А.

Карта єврорегіонів України*



*Опрацьовано за:[2].

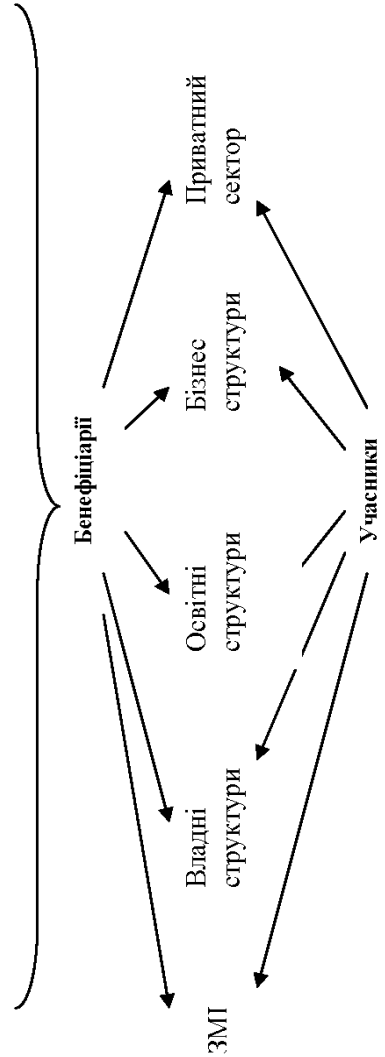
Додаток Б.

Схема моделі розвитку транскордонного співробітництва в Сумській області

Елементи	Функції елементу	Завдання елементу
<ul style="list-style-type: none"> ➤ Кадрове забезпечення 	<ul style="list-style-type: none"> • Освітня • Наукова • Прикладна 	<ul style="list-style-type: none"> ⇒ Підвищити кваліфікацію працівників органів влади ⇒ Проводити навчальні курси в університетах ⇒ Підвищити кваліфікацію працівників підприємств, що займаються ЗЕД ⇒ Проводити практику студентів
<ul style="list-style-type: none"> ➤ Інституціональне забезпечення 	<ul style="list-style-type: none"> • Інформаційна • Акумулятивна • Посередницька 	<ul style="list-style-type: none"> ⇒ Запозичення досвіду західних областей ⇒ Створити єдиного кумулятивного центру інформації по транскордонному співробітництву
<ul style="list-style-type: none"> ➤ Розвиток зв'язків з Курською областю 	<ul style="list-style-type: none"> • Підвищення ефективності ЗЕД • Обмін досвідом • Розширення ринків збуту 	<ul style="list-style-type: none"> ⇒ Провести інтернаціональні конференції з питань розвитку ТС ⇒ Провести ярмарку, на якій висвітлено продукцію підприємств двох областей
<ul style="list-style-type: none"> ➤ Інформаційне забезпечення 	<ul style="list-style-type: none"> • Освітня • Підвищення ефективності ТС • Популяризації ТС та євроінтеграції 	<ul style="list-style-type: none"> ⇒ Розробити веб-сайт євро регіону «Ярославна» ⇒ Розмістити на сайті Сумської державної адміністрації посилання на веб-сайт євро регіону ⇒ Підвищити кількість статей щодо транскордонного співробітництва у ЗМІ, ⇒ Оудублювання інформаційної брошури про ТС

результати

Кількісні	Якісні
20 представників у б'єктів ЗЕД області підвищать якість кадрового забезпечення з питань євроінтеграції та ТС	Підвищиться кваліфікаційний рівень працівників підприємств, що займаються ЗЕД щодо питань євроінтеграції
5000 випускників економічних спеціальностей трьох ВУЗів області підвищать свою фахову підготовку	Населення та інші зацікавлені сторони підвищать поінформованість щодо питань ТС та євроінтеграції
100 консультацій буде надано суб'єктам різного роду з тематики ТС	Буде створено утворення, що акумулюватиме інформацію про ТС в області, виступатиме посередником щодо поширення інформації серед населення області.
30 тренінгів та семінарів з теми ТС та функціонування євро регіонів проведено для 450 осіб	
20 лекцій прочитано у Вузах Сумської та Курської областей	



ЗМІСТ

ВСТУПНЕ СЛОВО	3
1. Передумови транскордонного співробітництва Сумської області України та Курської області Російської Федерації... ..	5
2. Методичні засади оцінки розвитку транскордонної співпраці на північно-східному кордоні України..... ..	8
3. Інституційні форми, сфери та етапи розбудови транскордонного співробітництва.....	18
ВИСНОВКИ.....	29
СПИСОК ВИКОРИСТАНИХ ДЖЕРЕЛ	31

ДОДАТКИ:

Додаток А. Карта єврорегіонів України

Додаток Б. Схема моделі розвитку транскордонного співробітництва в
Сумській області

Для нотаток

Наукове видання

Замора Оксана Михайлівна

**КОНЦЕПТУАЛЬНІ ЗАСАДИ РОЗВИТКУ
ТРАНСКОРДОННОГО СПІВРОБІТНИЦТВА В РАМКАХ ЄВРОРЕГІОНУ
«ЯРОСЛАВНА»**

За редакцією автора

Здано на виробництво 30.03.2009. Підп. до друку 08.04.2009.

Формат 60x84/16. Гарнітура Garamond. Папір офсетний.

Друк офсетний. Умов. друк. арк. 2,09. Умов. фарб-відб. 2,09.

Обл.-вид. акр. 1,65. Тираж 300 пр. Вид. № 2.

ВВП «Мрія-1» ТОВ. Суми, Кузнечна, 2. тел. 22-13-23, 679-215.

Свідоцтво про внесення до державного реєстру України: серія ДК, № 36.