

УДК 316.454.4

РІВЕНЬ ГРУПОВОЇ ЗГУРТОВАНOSTІ СПОРТИВНО – ІГРОВИХ СТУДЕНТСЬКИХ КОМАНД АГРАРНОГО УНІВЕРСИТЕТУ

Рибалко П. Ф. старший викладач, Сумський національний аграрний університет.

Самохвалова І. Ю. старший викладач, Сумський національний аграрний університет.

Мелюшкина В. В. старший викладач, Сумський національний аграрний університет.

Постановка проблеми. Формування і функціонування студентських спортивних команд, останнім часом стає предметом багатьох досліджень. Спортивна команда – це група, яка підпорядковується законам малої групи та характеризується загальною для всіх членів метою. Спільність мети призводить до інших характеристик малої групи, зокрема до взаємодії. Загальна мета може виникнути у різних членів спортивно – ігрових студентських команд із різних мотивів: одні грають заради задоволення, другі – заради фізичного розвитку, треті - заради досягнення певного соціального статусу [4].

Групова згуртованість – утворення, розвиток і формування зв'язків у групі, які забезпечують перетворення зовні заданої структури на психологічну спільність людей, психологічний організм, який живе за своїми нормами і законами відповідно до своїх цілей і цінностей [2,3].

Під командною згуртованістю фахівці в області спортивної психології розуміють міжособистісне тяжіння гравців, взаємну симпатію, дружні стосунки між гравцями, які формують психологічну атмосферу взаєморозуміння і цілісність команди як спортивного мікросоціуму. Високий рівень згуртованості, почуття єдності, доброзичливий психологічний клімат дозволяють сконцентрувати зусилля гравців та

тренера на реалізації конкретних завдань. Об'єктивно групова згуртованість виражається в зіграності команди, суб'єктивно – у почутті спільності членів команди [4,1].

В якості показника групової згуртованості може виступати ціннісно – орієнтаційна єдність. Як інтегральна характеристика системи внутрішньо групових зв'язків, вона показує ступінь збігу думок, оцінок, установок та позицій членів групи по відношенню до об'єктів, найбільш значущих для здійснення цілей діяльності групи та реалізації в цій діяльності її ціннісних орієнтацій [5].

В спортивних іграх взаємопов'язана діяльність проявляється особливо яскраво. Спортивні - ігрові студентські команди переважно формуються із незнайомих людей. Тому щоб підвищити ефективність тренувального процесу, тренер повинен приділяти час для того, щоб згуртувати студентів. Це потребує вивчення соціально – психологічних умов інтегративності студентської групи [2,4].

Проблема дослідження особливостей формування та специфіки дії групової згуртованості в сучасній літературі вивчена недостатньо, що й обумовлює актуальність цієї роботи.

Мета статті - дослідити динаміку зміни рівня групової згуртованості спортивно – ігрових студентських команд аграрного університету.

Результати теоретичного дослідження. Аналізуючи наукову літературу з даної проблеми, можна зауважити, що у спортивній діяльності найбільш відомі і широко використовуються два поняття згуртованості [1, 3, 5]. Це соціальна згуртованість і згуртованість обумовлена спільним завданням. Згуртованість обумовлена спільним завданням, відображає ступінь узгодженості дій членів групи для досягнення спільної мети.

Соціальна згуртованість відображає ступінь міжособистісної прихильності між різними членами групи, у зв'язку з чим її можуть пов'язувати з міжособистісною прихильністю.

Дослідження І. П. Волкова показали, що командна згуртованість, обумовлена завданням має прямий зв'язок, а заснована на особистих симпатіях до партнерам - зворотний зв'язок з результативністю командних ігрових дій. Тому необхідно приділяти увагу в навчально - тренувальному процесі вивченню і розвитку ділових компонентів командної згуртованості [1].

До найбільш послідовних належить підхід до дослідження групової згуртованості запропонований В.В. Петровським. Автор пропонує розглядати групову згуртованість крізь призму цінностно – орієнтаційної єдності, як найважливішого показника групової згуртованості, що є інтегральною характеристикою системи внутрішньо групових зв'язків [5].

Феномен згуртованості розглядається ним, як характеристика особливих зв'язків у групі, які ґрунтуються на єдності оцінок, установок і позицій групи стосовно значущих об'єктів (осіб завдань). Тобто згуртованість охоплює опосередковані цілями і завданнями діяльності відносини у групі. Індексом ціннісно – орієнтованої єдності, на думку В. В. Петровського, може бути частота і міра збігу думок, оцінок, установок і позицій членів групи стосовно об'єктів найбільш значущих для групи в цілому [5].

Особливості впливу психологічних характеристик інтровертованості та екстравертованості спортсменів командних та індивідуальних видів спорту на згуртованість команд розглядає Ю. П. Теслицький [6].

У більшості праць [1,5,7] увага звертається на чинники, які збільшують згуртованість серед них між групова конкуренція, принадність

групи, сприятлива оцінка всієї групи, взаємодія членів групи один з одним. Серед чинників, які зменшують згуртованість виділяють зростання розмірів групи, не погодження членів групи з метою, конкуренція в середині групи, домінування однієї або кількох осіб у групі або команді, негативний досвід, який випливає з членства у групі.

Аналіз особливостей формування внутрішньо групової структури, якій провів Ю. Я. Рижонкин в спортивно – ігрових командах показав, що вибір партнера будується по – перше на очікуванні взаємного вибору, по – друге, спрацьовує принцип подібності, коли гравці з більш високим та з більш низьким статусом обирають собі рівних [2].

Слід враховувати, що ряд спортивних спеціалістів розглядають гіпотезу про «коловий характер» зв'язку між рівнем командної згуртованості та командним результатом – успіх команди призведе до підвищення згуртованості, що в свою чергу, підвищує командний результат [1].

Сучасні дослідження показують, що для отримання адекватних уявлень про вплив показників командної згуртованості гравців на успішність їх спільних дій необхідно враховувати комплексний характер згуртованості і вибирати методики, що дозволяють оцінювати такі її види: міжособистісне тяжіння обумовлене завданням; міжособистісне тяжіння, обумовлене особистою симпатією; групова інтеграція, обумовлена завданням; привабливість групи [7].

Аналіз результатів дослідження. Дослідження проводилось в Сумському національному аграрному університеті. Для проведення експерименту були сформовані три групи. До першої групи увійшли гравці студентської жіночої збірної з волейболу, до другої – члени студентської жіночої збірної з міні – футболу, до третьої – члени

студентської жіночої збірної з настільного тенісу. Всього було охоплено 30 респондентів по 10 чоловік у кожній групі.

В якості контрольних були вибрані такі показники групової згуртованості: індекс групової згуртованості Сисшора та показник ціннісно – орієнтаційної єдності (ЦОЄ) за методикою розробленою В. С. Івашкиним і В. В. Онуфрієвим.

За результатами, отриманими в ході тестування на початку експерименту індекс групової згуртованості в першій групі склав 10,2, що відповідає середньому рівню, в другій групі – 6,3 – рівень нижче середнього, в третій групі – 4,0 – низький рівень.

При визначенні рівня ЦОЄ, респондентам було запропоновано обрати емоційні, ділові та моральні якості, які відображають ціннісні орієнтації студентських спортивних груп. Частіше інших досліджувани обирали такі якості : «працьовитість», «товариськість», «чуйність», «активність». Що стосується якостей, які рідше всього згадували студенти це – «старанність», «порядність», «організованість», «стриманість», «наполегливість».

Рівень ЦОЄ в першій групі склав 42%, що відповідає середньому рівню, в другій групі – 38%, в третій - 35% рівень нижче за середній.

За результатами дослідження на початку експерименту можна зробити висновок, що показники рівня згуртованості спортивно – ігрових студентських команд аграрного університету різні: в першій групі – середній рівень, в другій та третій – нижчий за середній.

Для вирішення поставленої проблеми під час проведення тренувальних занять застосовувався комплексний психолого – психологічний підхід до якого ми віднесли:

- психологічний тренінг, направлений на підвищення рівня групової згуртованості в студентських спортивних командах;
- вправи для розвитку ділових компонентів командної згуртованості за методикою запропонованою І. П. Волковим. Для цього на тренувальних заняттях вправи підбиралися таким чином, щоб внести позитивні емоції в тренувальний процес, підвищити осмисленість завдань, заохотити гравців до самостійного мислення.

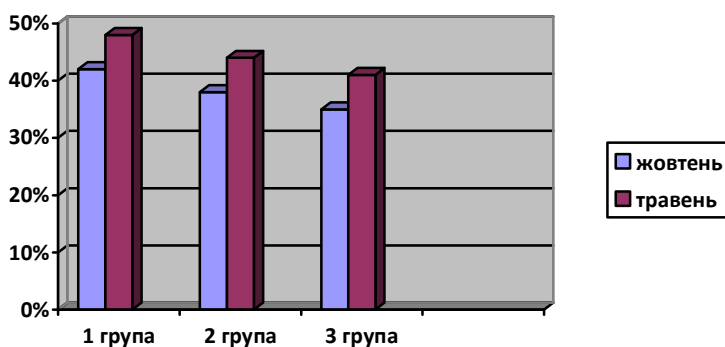
На контрольному етапі показники індексу групової згуртованості за методикою Сисшора становили в першій групі 14,7 бала, що відповідає рівню вище за середній, а в другій групі – 11,0 бала - середній рівень, в третій – 11,5 – середній рівень (табл. 1).

Таблиця 1

Показники індексу згуртованості студентських спортивно – ігрових команд за методикою Сисшора

Респонденти	жовтень	травень
1 група(волейбол)	10,2	14,7
2 група (міні – футбол)	6,3	11,0
3 група (настільний теніс)	4,0	11,2

Рівень ЦОЄ в першій групі склав 48%, що визначається як вище середнього, а в другій групі - 42%- середній рівень, в третій групі – 41% (Рис.1).



**Рис.1. Динаміка зміни показників ціннісно – орієнтаційної єдності
протягом дослідження.**

Висновки та перспективи подальшого дослідження.

Експериментальним шляхом підтверджено ефективність застосування на тренуваннях комплексного психолого – педагогічного підходу для корекції показників рівня групової згуртованості спортивно – ігрових студентських команд. В результаті проведення експерименту збільшився відсоток вибору студентами – спортсменами ділових якостей, що свідчить про зростання рівня командної згуртованості, яка обумовлена завданням, що має пряму залежність з результатом індивідуальних і командних дій.

В подальшому плануємо дослідити інші фактори, які впливають на підвищення ефективності тренувального процесу в спортивно – ігрових командах аграрного університету.

Використані джерела.

1. Волков И. П. Практикум по спортивной психологии/ И. П. Волков.- СПб: Питер, 2002. – 288с.
2. Дарвиш О. Б. Повышение уровня групповой сплоченности спортивных групп и её влияние на психологическую устойчивость спортсменов/ О. Б. Дарвиш //Мир науки, культуры, образования № 2 (51), 2015. – С. 316 – 318.
3. Коломейцев Ю. А. Взаимоотношения в спортивной команде / Ю. А. Коломейцев. – М.: ФиС, 1984. – 127с.
4. Мельник А. Ю. Вплив психоемоційного стану волейболістів на результативність змагальної діяльності / А. Ю. Мельник // Спортивні ігри № 22, 2010. - С.16 – 18.
5. Петровский В. В. Личность. Деятельность. Коллектив./ В. В. Петровский. М.: Политиздат, 1982. – 255с.
6. Теслицкий Ю. П. Психологичні аспекти згуртованості спортивних команд/ Ю. П. Теслицкий // Вісник Чернігівського державного

педагогічного університету ім.Т. Г. Шевченка. Серія педагогічні науки. Фізичне виховання та спорт. – Чернігів: ЧДПУ, 2009. – Вип. 64. – С130 – 133.

7. Толкунова І. І. Детермінанти психологічної згуртованості в спортивній команді (на прикладі футболу)/ І. І. Толкунова, О. Голець, Шериф Сахан //Фізичне виховання, спорт і культура здоров'я у сучасному суспільстві: збірник наукових праць № 4, 2012. - С. 496 – 499.

Відомості про авторів:

а)прізвище, ім'я, по батькові: Рибалко Петро Федорович

б)посада: старший викладач

в) місце роботи: СНАУ, кафедра фізичного виховання

г) адреса для листування: 40000, м. Суми, вул. Герасима Кондратьєва 160, кафедра фізичного виховання

а)прізвище, ім'я, по батькові: Самохвалова Ірина Юріївна

б)посада: старший викладач

в) місце роботи: СНАУ, кафедра фізичного виховання

г) адреса для листування: 40000, м. Суми, вул. Герасима Кондратьєва 160, кафедра фізичного виховання

а)прізвище, ім'я, по батькові: Мелюшкина Вікторія Володимирівна

б)посада: старший викладач

в) місце роботи: СНАУ, кафедра фізичного виховання

г) адреса для листування: 40000, м. Суми, вул. Герасима Кондратьєва 160, кафедра фізичного виховання