

В. А. ВЕРГУНОВ, Г. І. КОМЛИКОВА

**НАУКОВО-ОРГАНІЗАЦІЙНІ ЗАСАДИ
ВЕДЕННЯ СІЛЬСЬКОГО ГОСПОДАРСТВА
УРСР В РОКИ ДРУГОЇ СВІТОВОЇ ВІЙНИ**

НАУКОВА ДОПОВІДЬ

**Київ
2012**

УДК 001.89 «1941/1945»
ББК 4г

Рекомендовано до друку
Вченою радою Державної наукової
сільськогосподарської бібліотеки НААН
27 листопада 2012 р. (протокол № 15)

Вергунов В. А.

Науково-організаційні засади ведення сільського господарства УРСР в роки Другої світової війни : наукова доповідь / В. А. Вергунов, Г. І. Комликова ; НААН ; ДНСГБ. – К., Корзун Д.Ю., 2012. – 33 с.

Методом історико-наукового аналізу із залученням маловідомих і невідомих архівних документів розкрито одну з найбільш драматичних сторінок в історії сільського господарства України та його наукового забезпечення у роки Другої світової війни на тимчасово окупованій території та в евакуації. Висвітлено діяльність вітчизняних сільськогосподарських дослідних установ та їх роль у відновленні сільськогосподарського виробництва на звільнених територіях.

© Національна академія аграрних наук України,
Державна наукова сільськогосподарська
бібліотека, 2012

Діяльність сільськогосподарських науково-дослідних установ України в період 1941–1945 рр. залишається комплексно не дослідженою. Певні публікації з названої теми за часів радянської доби розглядали зазвичай у загальному контексті ведення сільського господарства УРСР під час Другої світової війни¹. Окремі аспекти сільськогосподарської роботи, що проводились евакуйованими спеціалізованими дослідними установами, а також після звільнення українських земель від німецьких загарбників висвітлює Н.І. Орловський². І за часів державності України³, фактично історики вітчизняної науки продовжують оцінювати тільки дослідницьку роботу з питань селекції під час окупації⁴. Однак, отримавши, в першу чергу, завдячуючи унікальному виданню Національної бібліотеки НАН України імені В.І. Вернадського⁵, доступ до архівних документів про діяльність німецької окупаційної влади, вдалося реконструювати, поряд із ствердженою радянськими істориками картиною перебігу всіх подій і фактів, пов'язаних із галузевим дослідництвом, і зовсім маловідомі⁶.

Надзвичайно тяжкими і трагічними були роки війни для України. Із першими пострілами німецьких військ і бомбардуваннями України вона стала ареною бойових дій. Відомо, що підготовку до війни вели як гітлерівський, так і сталінський режими. Але щодо початку війни, то тут гітлерівське керівництво зуміло обдурити Сталіна. Відомо, що тривалий передвоєнний час радянська преса та інші засоби масової інформації підтримували міфи, що майбутню війну буде вести Червона Армія на ворожій території «малою кров'ю». Надто негативні наслідки мала заява радянського керівництва за кілька днів до початку війни, що Німеччина суворо дотримується умов радянсько-німецького пакту про ненапад.

Безумовно, раптовий напад гітлерівської Німеччини на Радянський Союз викликав у радянських людей розгубленість, і це стало несприятливим чинником у захисті своєї країни. На початковому етапі війни населення та її

¹ Каневський О. П. Відбудова і розвиток сільського господарства України / О. П. Каневський. – К. ; Х., 1947. – 183 с.; Лаута С. П. Колгоспне село радянської України в роки Великої Вітчизняної війни / С. П. Лаута. – К., 1965.

² Орловський Н. И. Этапы развития отечественной селекции сахарной свеклы / Н. И. Орловский. – К., 1973. – 156 с.

³ Панченко П. П. Аграрна історія України: підручник / П. П. Панченко, Ю. Ф. Мельник, В. А. Вергунов. – К. : ВУ «Просвіта», 2007. – 532 с.; Вергунов В. А. Українські науково-дослідні сільськогосподарські заклади в роки Великої Вітчизняної війни / В. А. Вергунов, В. П. Хижняк // Історичні записки : зб. наук. пр.– Луганськ : Вид-во СНУ ім. В. Даля, 2004. – Вип. 1. – С. 19–25. ; Власенко С. І. Нацистський апарат управління сільським господарством військової зони України (1941–1943) / С. І. Власенко // Архіви України. – 2010. – № 2. – С. 99–113.

⁴ Борисенко Л. Б. Діяльність Уладо-Люлинецької дослідно-селекційної станції під час німецько-фашистської окупації (1941–1944 рр.) [Електронний ресурс] / Л. Б. Борисенко // Історія науки і біографістика. – 2009. – № 4. – Режим доступу : <http://www.nbuv.gov.ua/e-journals/INB/2009-4/09bogysenko.pdf>. – Назва з екрану.; Елина О. Ю. Селекція на фронті : судьбы советских селекционных станций в годы Второй мировой войны / О. Ю. Елина // Годичная научная конференция. 2004 / Ин-т истории естествознания и техники РАН. – М. : Диполь-Т, 2004. – С. 190–194. ; Комликова Г. І. Сільськогосподарські дослідні установи Сумщини в окупаційний період (1941–1943 рр.) / Г. І. Комликова // Сумський історико-архівний журнал. – 2012. – Вип. XVI/XVII. – С. 217–222.

⁵ Академія в роки Великої Вітчизняної війни // Національна академія наук України. 1918–2009 : до 90-річчя від дня заснування / голов. ред. Б. Є. Патон. – К. : Вид-во КММ, 2008. – 624 с.

⁶ Г. Вальтер, Ю. Клеопов і Г. Махов – забуті сторінки вітчизняної науки / УААН, ДНСГБ ; уклад.: В. А. Вергунов, В. І. Мельник ; під заг. ред. В. М. Єжова ; наук. ред. В. А. Вергунов. – Сімферополь : Таврида, 2006. – 160 с. – (Іст.-бібліогр. сер. «Аграрна наука України в особах, документах, бібліографії», кн. 13).

армія не змогли чинити належного опору окупантам. Як наслідок, упродовж нетривалого часу більшість районів Західної і Правобережної України швидко були окуповані загарбниками.

З початком війни Сталін висунув концепцію «випаленої землі», згідно з якою відступаючі війська мають знищувати увесь промисловий, продовольчий та інші потенціали. Внаслідок цього було зруйновано багато промислових підприємств, громадських приміщень, знищено худоби, чимало хліба. Тож у багатьох регіонах населення не сприйняло цієї тактики і чинило їй опір.

Напередодні Другої світової війни в Україні функціонувала досить розгалужена мережа науково-дослідних інституцій для потреб ведення сільського господарства⁷. Оцінюючи діяльність цих закладів сьогодні, слід наголосити, що їхня ефективність була далекою від бажаної, що зумовлювалося, в першу чергу, репресивно-каральною системою, масовими гоніннями і переслідуванням аграрної інтелігенції. Як зазначають окремі дослідники⁸, лише в середині 20-х років минулого століття був проміжок часу, коли аграрна наука мала можливість для свого розвитку. Так, упродовж 1917–1941 рр. близько половини аграрних науковців були репресованими, інша ж частина, побоюючись репресій, змушена була емігрувати. Пояснити це можна тим, що аграрна інтелігенція в українському селі великою мірою була носієм національної культури, української мови, засновниками і носіями просвітницьких національних традицій. Чимало хто із них був свого часу у лавах бійців УНР та у повстанських загонах. Враховуючи той факт, що в лавах більшовицької партії та в різних, особливо каральних, органах радянської влади водночас домінували представники неукраїнського етносу, українська аграрна інтелігенція зазнала масових жорстоких переслідувань. Її представників загинуло багато і в другій половині 30-х років ХХ ст. під час жорстоких сталінських репресій⁹.

Оговтавшись певною мірою від паніки та розгубленості в початковий період війни, радянське керівництво прийняло низку постанов, якими замість винищення матеріальних цінностей пропонувалося вивозити їх до східних регіонів країни. Від цього часу і почалась евакуація промислових підприємств, установ, у тому числі й науково-дослідних, до східних регіонів. Уряд СРСР прийняв низку постанов, якими передбачалося створення належних умов для розміщення і функціонування дослідних установ у східних регіонах, розміщення і забезпечення всім необхідним прибулого населення. Реалізація завдань щодо максимальної мобілізації сільськогосподарських ресурсів УРСР проходила в надзвичайно складних

⁷ Мельник Ю. Ф. Сільське господарство України 20-х років ХХ століття: кооперація, колективізація, чи навпаки? / Ю. Ф. Мельник, В. А. Вергунов, Г. О. Глазунов ; під заг. ред. чл.-кор. НААН Ю. Ф. Мельника. – К., 2010. – 270 с. ; порт. ; Вергунов В. А. Сільське господарство України доби 1930-х років : колективізація як спосіб індустріалізації держави / В. А. Вергунов, Г. О. Глазунов, О. І. Борзих ; М-во аграрної політики та продовольства України, НААН, ДНСГБ. – К., 2011. – 188 с. ; порт.

⁸ Присяжнюк М. В. Науково-організаційні засади ведення сільськогосподарської дослідної справи УСРР у 20-х рр. ХХ століття : наук. доп. / М. В. Присяжнюк ; Мін-во аграр. політики та продовольства України ; НААН ; ДНСГБ. – К. : Нілан-ЛТД, 2012. – 24 с. – іл., дод.

⁹ Панченко П. П. Аграрна історія України : підручник / П. П. Панченко, З. А. Шмарук. – К., 2000. – С. 213.

умовах. До лав армії було призвано багатьох колгоспників, спеціалістів сільського господарства. На фронт було відправлено значну кількість сільськогосподарської техніки і тягової сили. Наприклад, у Чернігівській області за перші 5 днів війни до армії пішли 108 голів колгоспів, 785 трактористів, 117 комбайнерів, 981 водій. Військовим частинам було передано 615 вантажних автомобілів, 209 гусеничних тракторів, 4120 коней. У перші дні війни від промисловості й сільського господарства Донбасу фронт отримав 3 тис. автомобілів, 500 тракторів, 9 тис. коней і 5 тис. возів. У Вінницькій області мобілізації підлягало 8800 із 12279 трактористів, 408 із 606 агрономів і 1357 із 1681 голів колгоспів. Становище з проведенням сільськогосподарських робіт ускладнилися через різке зменшення постачання колгоспів і радгоспів паливом, запчастинами до сільськогосподарської техніки.

Враховуючи ту обставину, що радянські війська під натиском ворога змушені були відступати, держава поставила перед партійними, радянськими та господарськими органами завдання якнайшвидше зібрати урожай, одержати максимальну кількість продуктів тваринництва, виконати обов'язкові поставки державі. ЦК КП(б)У і РНК УРСР надіслали 26 червня 1941 р. місцевим партійним і радянським органам директивний лист «Про виключну організованість у підготовці і проведенні збирання врожаю 1941 р.». У листі наголошувалося на необхідності залучення до збиральних робіт всього працездатного населення, ремонту сільгосптехніки, інвентарю, використання простих механізмів і ручних знарядь праці.

Для того щоб врятувати врожай у цих надзвичайно складних умовах, вимагалися виключна чіткість, організованість і дисципліна. Партійні організації зробили все, щоб підняти селянство на боротьбу за хліб. Особливу увагу приділяли підготовці механізаторських кадрів, спеціалістів середньої й вищої ланки. РНК УРСР 26 червня 1941 р. прийняла Постанову «Про підготовку трактористів, комбайнерів та їх помічників на короткотермінових курсах», якою ставилося невідкладне завдання – організувати навчання в МТС, школах механізації та технікумах 63 тис. трактористів і 10 тис. комбайнерів, 12,6 тис. помічників комбайнерів. На курси зараховували переважно жінок, а також чоловіків, які не підлягали призову до армії.

Незважаючи на надзвичайно складні умови, майже весь урожай було зібрано вчасно в районах, ще не захоплених ворогом. Селяни Донецької області закінчили збирання зернових до 25 серпня, Ворошиловградської – до 1 вересня, Харківської – до 15 вересня. На 1 жовтня було зібрано у Запорізькій області 98,5 % зернових посівів, у Сумській – 97,1, у Полтавській – 90,3, у Дніпропетровській – 89,2, у Чернігівській – 72,7 %. Владні органи суворо контролювали чітке виконання кожним господарством зобов'язань перед державою. Були створені спеціальні бригади, які доставляли зерно, продовольство та технічну сировину на заготівельні пункти.

Були використані також усі можливості для одержання максимальної кількості продуктів тваринництва, своєчасного виконання державних планів заготівлі м'яса, молока, яєць, інших продуктів харчування та сировини. На 20 вересня 1941 р. колгоспники республіки виконали річний план поставок м'яса на 85 %, на 10 вересня – молока на 62,3, на 1 вересня – вовни на 71,1 %.

Водночас із мобілізацією всіх засобів, людських і матеріальних ресурсів на виконання завдань з порятунку врожаю 1941 р. було передбачено невідкладні заходи щодо вивезення майна колгоспів, а також МТС у радянський тил. ЦК ВКП(б) і РНК СРСР видали 27 червня 1941 р. Постанову «Про порядок вивезення і розміщення людських контингентів і цінного майна». Оперативне керівництво евакуацією на місцях здійснювали партійні та радянські органи. Із наближенням лінії фронту Наркомзем УРСР розробив відповідні заходи щодо евакуації, визначив маршрути, черговість, види транспортування тощо.

Згідно з Постановою уряду УРСР «Про перегін, розміщення й підготовку до зими худоби» від 11 серпня 1941 р. у Сталінградську, Актюбинську, Західно-Казахстанську, Чкаловську, Саратовську області та Калмицьку АРСР, на постійну роботу з УРСР було відряджено 240 зоотехніків і 95 ветлікарів. Евакуація проходила в дуже важких умовах: нальоти ворожої авіації, дощі, холод. Не вистачало пального і мастильних матеріалів, для худоби – кормів. Долаючи величезні труднощі, тваринники доставляли на місця тисячі корів, коней, волів та іншу худобу. Ціною неймовірних зусиль із колгоспів і радгоспів республіки на 25 жовтня 1941 р. евакуювали 6280,4 тис. голів худоби, у т. ч. 2155,1 тис. – великої рогатої, 496,9 тис. – коней, 2750,9 тис. – овець і кіз, 877,5 тис. – свиней. Це – 43 % худоби за станом на початок 1941 р. Із західних областей і Правобережної УРСР було переправлено в тил 4,6 тис. тракторів, 680 комбайнів, 750 комбайнових моторів, 690 автомобілів. Станом на 15 листопада 1941 р. за межі республіки було вивезено понад 34 тис. тракторів, частина комбайнів, обладнання МТС і радгоспів. На початок війни в УРСР були зосереджені великі запаси хлібопродуктів, сільськогосподарської і тваринницької сировини. З 1 липня до 23 жовтня 1941 р. було вивезено за межі республіки 1667,4 тис. т зерна і 269,5 тис. т зернових продуктів, 4,9 тис. т насіння овочів. Крім того, протягом III кварталу 1941 р. вивезено 661,6 тис. шт. шкір, 2157 т вовни, на 8,8 млн крб. хутра.

Евакуювали сім'ї колгоспників, спеціалістів сільського господарства УРСР до Поволжя, Казахстану, Азербайджану, Грузії тощо. Наприклад, лише в Саратовську область прибуло 136 колгоспів. У Тамбовській області в 1943 р. працювало 7253 колгоспники з України. В інших областях РРФСР активно включилися в сільськогосподарське виробництво близько 3 тис. комбайнерів, механіків, агрономів, інших спеціалістів сільського господарства, які прибули з УРСР. Спеціально прийнятою Постановою Державного комітету оборони від 8 грудня 1941 р. «Про порядок передачі на тимчасове утримання евакуаційної худоби колгоспникам» дозволялось Наркомземові СРСР, радянським республікам і виконкомам країв і областей,

які приймали евакуйовану продуктивну худобу на тимчасове утримання, розміщувати її не лише в радгоспах і колгоспах, а й у садибах колгоспників і працівників радгоспів, зокрема, у тих, які не мали худоби. Передбачалося розміщувати худобу в кожному колгоспному дворі у такій кількості: у Горьківській, Іванівській та Волгоградській областях, у Ставропольському краї, Марійській, Мордовській, Чуваській АРСР – по 1 корові і 10 овець, у Гур'ївській, Актюбінській областях і Західно-Казахстанському краї – до 3 корів і 25 овець.

Як компенсацію за тимчасове утримання тварин колгоспникам було дозволено користуватися приплодом і продукцією, яку вони одержували від худоби. Як свідчать архівні документи, основна частина евакуйованої племінної худоби надійшла з України, переважно із центральних і східних регіонів.

Через швидкий наступ окупантів, коли до вересня 1941 р. вони вже були поблизу Києва, всю племінну худобу із західних і правобережних районів не встигли евакуювати, і в своїй більшості вона була втрачена для науки.

Долаючи величезні труднощі початкового періоду війни, працівниками науково-дослідних установ України проведено великий обсяг роботи зі збереження і перебазування своїх установ до східних регіонів країни.

Значну роботу проведено зі збереження та передислокації на Схід провідних науково-дослідних установ. Так, Дніпропетровський інститут зернового господарства, Український інститут соціалістичного землеробства (м. Київ) та Харківський науково-дослідний інститут механізації сільського господарства було евакуйовано до м. Дергачі Саратовської області, Харківський інститут експериментальної ветеринарії – до Свердловська, Український філіал Всесоюзного інституту кормів – до Краснокутського району Саратовської області, Науково-дослідний інститут тваринництва, Харківську птахівничу селекційну, Донецьку і Мереф'янську картоплеовочеві і Харківську бджільничу станції було евакуйовано до м. Енгельс Саратовської області, Харківську держселекційну станцію – до Пензенської області, Донецьку – до Саратова, Харківську картоплеовочеву станцію – до м. Ртищево Саратовської області, Українську науково-дослідну станцію – до Красноярського району цієї самої області¹⁰.

Було збережено частину елітних тварин Лебединського племінного розплідника (Сумщина), який мав всесоюзне значення, багато його тварин були рекордистами. Тварин цього розплідника було розміщено в різних районах Саратовської та Волгоградської областей.

У Саратовській області під час війни було розміщено евакуйовані конярські заводи з України. У зернорадгосп ім. Чапаєва вивезли племінних овець.

¹⁰ Каневський О. П. Відбудова і розвиток сільського господарства УРСР / О. П. Каневський. – К.; Х., 1947. – 183 с; Лаута С. П. Колгоспне село радянської України в роки Великої Вітчизняної війни / С. П. Лаута. – К., 1965. – С. 69, 93.

Оскільки прибулі тварини були дуже виснажені, спеціальною постановою Наркомзему СРСР виділено у січні 1943 р. 120 т концентратів, а для зоотехнічного обслуговування евакуйованих держплемрозплідників і конярських господарств Саратовський облвиконком організував спеціальну групу зоотехніків-інструкторів.

На початок 1942 р., внаслідок окупації німецько-фашистськими загарбниками більшої частини території України, до Узбецької, Казахської, Туркменської, Таджикицької, Киргизької республік евакуювали багатьох представників української науки і культури. Тут почали працювати 16 науково-дослідних установ, понад 20 вищих навчальних закладів.

Як свідчать архівні матеріали, не всюди евакуйованій худобі змогли створити належні умови перебування. Але, незважаючи на це, саме евакуація і турбота місцевих кадрів дали змогу врятувати значну частину елітної худоби. Щоб усунути недоліки у цій справі, 9 лютого 1943 р. РНК СРСР прийняла Постанову «Про зберігання племінного поголів'я продуктивної худоби колгоспів, держплемрозплідників і племінних радгоспів з районів, тимчасово окупованих німецькими загарбниками», якою передбачалося значне поліпшення збереження й подальший розвиток тваринництва.

Українські вчені та колгоспники сумлінно поставилися до ведення науково-дослідної роботи і впровадження її результатів у тих районах, де перебували. Вони розпочали впровадження в сільське господарство східних районів технічних культур, які тут раніше не вирощували, зокрема, цукрові буряки, кукурудзу, тютюн тощо. Науковці переконливо довели, що і на сході країни можна вирощувати багаті врожаї цих культур. Як результат, незважаючи на складні умови, посівні площі під цукровими буряками там було збільшено у 1941–1942 рр. на 2260 тис. га, а протягом 1943–1944 рр. зросли майже вдвічі.

Велику дослідницьку роботу в евакуації у 1942–1944 рр. проводила відома вчена-рослиник з України Н.А. Федорова у тресті геотопозйомки м. Соль-Ілецьк Оренбурзької області¹¹.

Завдяки евакуйованим з України науковцям значно зросли обсяги виробництва багатьох сільськогосподарських культур в Акмолінській області. Українські вчені впроваджували тут вирощування високих врожаїв овочів, тютюну. Уральські колгоспники, переймаючи досвід евакуйованих науковців з України, почали вирощувати сталі врожаї овочів.

Успішні досліди з літнього садіння картоплі проводилися в Туркменії науковцями Одеського державного університету. Велику роботу з вирощування картоплі в Середній Азії виконував евакуйований з Одеси науково-дослідний селекційно-генетичний інститут. Навесні 1942 р., коли не вистачало посівного матеріалу, група наукових працівників впровадила у виробництво в Узбекистані новий спосіб садіння картоплі – верхівками бульб. Тієї ж весни цим способом було посаджено картоплі на площі 150 тис.

¹¹ Професор Федорова Наталія Андріанівна : бібліогр. покажч. наук. пр. за 1949–2000 рр. / УААН, ДНСГБ ; уклад.: В. А. Вергунов, Т. Ф. Дерлеменко, Л. Д. Полякова, Л. А. Кириленко ; наук. ред. В. А. Вергунов. – К.: ІАС УААН, 2002. – 94 с. – (Сер. «Бібліографія вчених-аграріїв України», кн. 4).

га. Співробітники інституту розробили також метод літнього садіння картоплі свіжозбираними бульбами для південних районів Середньої Азії і Північного Кавказу.

Досить вагому допомогу надали вчені-аграрники України в розвитку сільського господарства Башкирії щодо підвищення врожайності та вирощування культур на землях, які раніше колгоспи і радгоспи не обробляли.

Плідна робота багатьох науково-дослідних закладів в евакуації сприяла відродженню після звільнення від німецьких загарбників зруйнованого сільського господарства України. Так, у ці роки Український науково-дослідний інститут зернового господарства (м. Дніпропетровськ) спільно з Дніпропетровською державною селекційною станцією на території Саратовської й інших областей організували розмноження еліти, передусім дефіцитних, районованих для України сортів. Усе це стало у великій пригоді при відродженні українського сільського господарства. Звідти було завезено 3336 ц сортового насіння зернових, зернобобових культур, соняшнику і трав, вирощених під час евакуації. Водночас Харківська державна селекційна станція на полях Казанської та Краснокутської державних селекційних станцій вирощувала вихідний селекційний насінневий матеріал основних районованих для України сортів зернобобових, зернових і олійних культур.

Плідну роботу проведено з розмноження евакуйованого до східних областей Радянського Союзу насіння зернових та інших культур за сортами, виведеними в Україні селекційними станціями, що входили до системи згаданого інституту і було потім реєвакуйовано до України.

Працівниками «Укрсортнасінеовоч» вивезено на Схід насіння 250 сортів овочевих, баштанних, кормових культур. Використовуючи їх, у 1942–1943 рр. у Башкирії, Куйбишевській, Ульяновській та інших областях було вирощено і заготовлено 2100 ц насінневого матеріалу цих культур, що разом з поверненням 520 ц елітного і поліпшеного насіння українських сортів, вивезених у 1941 р., дало змогу у 1944 р. закласти у звільнених районах України насінники на площі 12627 га¹².

Збережене і розмножене в тилових районах Радянського Союзу, елітне насіння дало можливість швидко відновити в Україні насінництво овочевих культур. Із 287 сортів, які були в Україні до війни, в 1946 р. вже розмножено 264 сорти. У ті роки швидко зросли, порівняно з 1940 р., площі насінників баштанних культур. Завдячуючи дослідницьким розвідкам вдалося відтворити загальну картину діяльності галузевих науково-освітніх установ Сумщини в евакуації. Так, Всесоюзний НДІ конопель (м. Глухів) здійснював діяльність у дуже обмежених обсягах на базі одного із своїх структурних підрозділів – Починковському дослідному полі (Горьковська обл. РРФСР), а Іванівська державна дослідна станція у Середній Азії в м. Кант. Науковці станції змогли евакуувати найцінніший селекційний матеріал, що дало змогу

¹² Канєвський О. П. Відбудова і розвиток сільського господарства УРСР / О. П. Канєвський. – К.; Х., 1947. – 183 с.; Лаута С. П. Колгоспне село Радянської України в роки Великої Вітчизняної війни / С. П. Лаута. – К., 1965. – С. 142.

успішно продовжити роботу із селекції та насінництва цукрового буряку. Інша доля спіткала Краснотростянецьку лісову дослідну станцію, евакуйована до Уфимської області РРФСР. Всі її науковці були призвані на фронт, а лабораторне обладнання зберігалось у сараї одного із колгоспників і було повернуто на станцію лише в листопаді 1944 р.

Відомо, що не всі науково-дослідні установи та їхні співробітники з різних причин змогли евакуюватись на Схід. Немало їх у складних умовах окупації продовжували дослідницьку працю, зберігаючи майно. Так, відомий вчений М.О. Тюленєв, який на час війни був завідувачем сектору осушення боліт Українського НДІ гідротехніки і меліорації у м. Києві та керівником хімічної лабораторії Панфільської дослідної станції (м. Яготин Київської обл.), продовжував дослідні роботи з виконання програми і тематики, затверджених ще у довоєнні роки. Після звільнення України від окупантів все збережене майно та результати досліджень було повернено до відповідних наукових установ¹³.

Наведені факти дають підстави стверджувати, що, незважаючи на великі втрати і руйнації, яких зазнали в роки Другої світової війни науково-дослідні станції та інші наукові заклади, зусиллями їхніх працівників і місцевого населення, де вони були розміщені під час евакуації, вдалося частково зберегти елітну худобу й насіння. Своєю цільністю вони помітно вплинули на стан розвитку сільського господарства в тих регіонах, де були розміщені під час війни. Все це сприяло прискоренню відродження сільського господарства України в післявоєнний період. Безумовно, не всі означені проблеми знайшли належне висвітлення у галузевій літературі. У перспективі бажано глибше дослідити кількісні показники науково-дослідних установ, що діяли і збереглися в місцях евакуації, якими вони повернулися назад, поглибити також висвітлення їхнього впливу на розвиток суспільно-політичного життя, духовних процесів серед населення в районах перебування, доцільно також об'єктивно розкрити і діяльність науково-дослідних закладів, окремих науковців, що не мали змоги з різних причин, евакуюватись до східних районів Радянського Союзу. Таких виявилось чимало. Велика частина з них радісно зустріла окупантів як своїх визволителів від більшовицького іґа, інша через утиски під час репресій, особливо 30-х років минулого століття вважала себе ображеними, але більшість з усіх, хто не зміг евакуюватись, почали працювати на нових господарів через елементарне бажання не вмерти з голоду. Насамперед це стосувалося населення великих індустріальних міст України – Києва, Харкова, Одеси, Львова та ін. Та й вражаючі успіхи німецьких регулярних військових частин, що наступали, свідчили багато про що. Німці доводили, що прийшли надовго і навіть обіцяли певні вільності для українців та України. Тому з перших днів окупаційна влада на всіх рівнях підтримувала

¹³ Член-кореспондент АН УРСР Тюленєв Микола Олександрович (1889–1960) : біобібліограф. покажч. наук. пр. за 1911–1964 роки / УААН, ДНСГБ ; Ін-т гідротехніки і меліорації ; уклад.: В. А. Вергунов, О. В. Бачкала, А. С. Загайчук, І. І. Калантиренко ; наук. ред. В. А. Вергунов. – К., 2004. – 60 с. – (Сер. «Біобібліографія вчених-аграріїв України», кн. 9).

відновлення діяльності галузевих вузів, дослідних інститутів і навіть Української академії наук з жовтня 1941 р. Однак перші поразки, наростаючий супротив населення окупантам дещо змінили ситуацію щодо перспектив самостійної України. Хоча безпосередньо на місцях все ж залишалася надія для багатьох, що все буде по-іншому. Для загального огляду ситуації зупинимось на окремих моментах історії науки взагалі та аграрної зокрема. В цей період німецькі окупанти зіткнулися з повною розрухою, спричиненою діями та наслідками евакуації. Слід зауважити, що Гітлер дотримувався ідеї про необхідність збереження в сільському господарстві окупованих територій колективних форм виробництва продукції. Тому наказ А. Розенберга від 15 лютого 1942 р. про введення нового порядку землекористування в Україні передбачав утворення замість колгоспів і радгоспів так званих громадських господарств і державних маєтків¹⁴. Для відновлення сільськогосподарського виробництва окупаційною адміністрацією було створено низку структур господарського управління.

На окупованій території крім німецької господарської адміністрації створили також місцеві цивільні земельні органи: окружні, обласні та районні земельні управи. Цивільні земельні управи фактично стали робочими органами німецького сільськогосподарського командування й безпосередньо підпорядковувалися його структурам. Функції цих управ зводилися до вирішення питань агротехніки, землевпорядкування та ін. Планування сільськогосподарського виробництва, організація і проведення основних сільськогосподарських робіт, реалізація продукції повністю зосереджувалися в руках німецького командування.

Німецька влада намагалася провести аграрну реформу на окупованій українській території, яка кінцевим результатом вбачала створення окремих індивідуальних господарств. Хутори мали створюватися з урахуванням відповідних виробничо-господарських умов залежно від місцевості. Можливою також була діяльність комбінованих господарсько-економічних форм: надання окремим селянським господарствам у селах можливості виділитися з громадського або кооперативного поля і ведення окремого господарства типу хутора («відруб»). Однак, створення індивідуальних господарств було лише пропагандою. Гітлер вважав, що на окупованих східних територіях більша частина сільськогосподарських угідь мала бути у державній власності, щоб прибутки йшли виключно державі, а необхідні надлишки сільськогосподарської продукції могли бути отримані лише з великих земельних угідь¹⁵.

Водночас із реформами, які так і не були доведені до кінця, німецькі окупанти безжально грабували сільськогосподарські ресурси України. Лише впродовж 1943–1944 рр. до Німеччини було транспортовано 9 млн т м'ясних продуктів, 950 тис. т олії, 108 тис. т тваринного масла, 400 тис. т цукру, 2,5

¹⁴ *Украинская ССР в Великой Отечественной войне Советского Союза 1941–1945 гг. : в 3 т. – К. : Политиздат Украины, 1975. – Т. 1. – С. 364.*

¹⁵ *Пикер Г. Застольные разговоры Гитлера / Г. Пикер. – Смоленск : Гусич, 1998. – С. 11.*

млн. т корму для худоби. За рахунок місцевих сільськогосподарських продуктів харчувалася багатомільйонна німецька армія. Кожний німецький солдат мав право відправляти продуктові посилки на батьківщину своїм рідним. Вони становили сотні тисяч тонн продовольства. Це явище набуло такого масового характеру, що військове командування змушене було вжити обмежувальних заходів. Під час відступу німецьких військ спеціальні команди знищували підприємства, колгоспні та радгоспні будівлі. На захід гнали череди худоби, овець, коней, вивозили продовольчі запаси, особливо хліб. Сотні тисяч сільської молоді було вивезено на примусові роботи до Німеччини, де вони працювали на промислових підприємствах, у шахтах, у сільському господарстві.

Таким чином, у роки Другої світової війни УРСР стала ареною жорсткої боротьби двох тоталітарних держав, які змагалися за оволодіння її багатствами. Було спалено та зруйновано 714 міст і селищ міського типу, понад 28 тис. сіл, близько 10 млн. осіб залишилися без житла. Тільки прямі збитки в економіці становили 285 млрд. крб., а загальна сума збитків, враховуючи всі види втрат, заподіяних населенню і народному господарству республіки, досягла 1200 млрд. крб. Радянськими і німецькими військами під час відступу і наступу, бойових дій, бомбардувань перетворено в руїни 27 910 колгоспів, 872 радгоспи, 1300 МТС. Фактично було повністю зруйновано матеріально-технічну базу, всі галузі сільськогосподарського виробництва України. Знищено 56 128 тракторів, 24 128 комбайнів, виведено з ладу 1187 тис. різних сільськогосподарських машин. Після визволення республіки в сільському господарстві порівняно з довоєнним рівнем залишилася третина тракторного парку, втричі зменшилася кількість сільськогосподарських машин, у 5 разів – комбайнів. Відступаючи під ударами радянських військ, фашисти намагалися якнайбільше вивезти на захід продовольчих і сировинних ресурсів. У колгоспах України було зібрано й відправлено до Німеччини 4415 тис. т зерна і борошна, 1310 тис. т картоплі, овочів і фруктів, 458 т сіна. В роки війни у селах республіки зруйновано 1808 тис. будинків, забито і вивезено 7594 тис. голів великої рогатої худоби, 9333 тис. – свиней, 7317 тис. – овець і кіз, 59297 тис. – птиці, 3311 тис. – коней, знищено, вивезено 17307 тис. т зерна. У колгоспах внаслідок бойових дій спаленням за вказівками і радянських і німецьких органів влади знищено понад 230 тис. будівель, 18 млн га посівів сільськогосподарських культур, вирубано 144 тис. га садів і виноградників¹⁶.

Надто згубною для подальшої долі галузі була втрата племінного тваринництва. До війни в УРСР ефективно функціонувала база відтворення племінної худоби, яка задовольняла республіканські потреби, а також дозволяла постачати племінну худобу в інші республіки СРСР. У 1941 р. племінну велику рогату худобу вирощували 13 держплемрозплідників і 687 племінних ферм, свиней – 4 держплемрозплідники та 699 племінних ферм,

¹⁶ *Украинская ССР в Великой Отечественной войне Советского Союза 1941–1945 гг. : в 3-х т. –К. : Политиздат, 1975. – Т. 3. – С. 155–156.*

коней – 3 держплемрозплідники та 360 племінних ферм, птицю – 257 племінних ферм. Крім того, мережа племінних тваринницьких ферм діяла в колгоспах. Значна частина племінної худоби була втрачена при евакуації в перші місяці війни, а та, що залишилася, була розграбована, забита або вивезена гітлерівцями до Німеччини, внаслідок чого на час визволення України племінне тваринництво на її території фактично було знищено¹⁷.

За період окупації фактично було знищено і кормову базу тваринницької галузі. Кормові культури не висівали, площі під багаторічними травами були незначні, зріджені та забур'янені. Так, у звільнених у 1943 р. лівобережних областях кормовими культурами було засіяно тільки 20 % площ від рівня 1940 р., у т. ч. багаторічними – 31 %, а однорічними травами – 13,9 %, коренеплодами – 10,1 % площ від рівня 1940 р. Ситуація ускладнювалася повним знищенням насінництва кормових культур¹⁸.

Розпорядженням рейхскомісара України Е. Коха від 21 січня 1942 р. до генерал- і гебітскомісарів про політику на окупованих територіях стосовно вищої школи передбачалося: «Всі вищі школи в рейхскомісаріаті України аж до дальших вказівок закриваються...». Виняток з п. 1 наведеного припису становлять лише: «медичні, ветеринарні, сільськогосподарські та технічні факультети, природничо-наукові спеціальності... Ці факультети організаційно і за спеціальностями надалі будуть існувати як самостійні інститути...»¹⁹. Вихід такого змісту розпорядження німецького намісника фашистської Німеччини фактично призупинив діяльність Української академії наук, що, за різними даними, працювала з 20 жовтня 1941 р. до 15 лютого 1942 р. на чолі з академіком АН УРСР В.О. Плотніковим. Хоча в тогочасних періодичних виданнях окупованих міст України продовжувала друкуватися інформація, що УАН існувала аж до травня 1942 р.

Львівська газета «Наші дні» у № 6 за травень 1942 р. в рубриці «Наукове життя Києва» писала: «З-поміж членів Української Академії наук залишилися в Києві тільки В. Плотніков, Шапошніков і Ситів. Усі вони росіяни; проте Київська міська управа в часах свого самоврядування призначила Вол. Плотнікова, як людину тактовну, прихильну українцям і великого вченого, тимчасовим президентом УАН. Тепер рішенням керівника для справ наук при генеральному Комісарі в Києві можуть працювати тільки практично для війська технологічні й природничі інститути Академії Наук у столиці з відповідними лабораторіями університету й політехніки та окремими науково-дослідними інститутами... Мапи ґрунтів для господарського відділу при нім. В. Команді України виготовляє Український науково-дослідний інститут землеробства під управою проф. д-ра Г. Махова».

¹⁷ *Перехрест О. Г.* Збитки, заподіяні тваринницькій галузі сільського господарства в роки Великої вітчизняної війни / *О. Г. Перехрест* // Сторінки воєнної історії України : зб. наук. статей. – К. : Ін-т історії України НАН України, 2004. – Вип. 8., Ч. 2. – С. 271.

¹⁸ *ЦДАГО* України, ф. 1, оп. 30, спр. 62, арк. 214–215.

¹⁹ *Німецько-фашистський окупаційний режим на Україні* : зб. документів матеріалів. – К., 1963. – С. 67–77.

«Одеська газета» за 22 липня 1922 р. наводить інформацію про конференцію вчених землеробської ботаніки в м. Києві: «В работе конференции приняли участие свыше ста ученых-ботаников Украины – представителей научно-исследовательских институтов и опытных станций»²⁰.

Газета «Львівські вісті» за 18 вересня 1942 р. ч. 211 (335) на с. 2 в інформації «Науково-дослідні інститути» наводить дані, що у вересні 1942 р. в Києві функціонує 14 науково-дослідних установ: Інститути с.-г. ботаніки, землеробства і рослинництва, садівництва і городництва, скотарства і молочного господарства, бджільництва і шовківництва, харчової промисловості, гідрометеорологічний, селекції, фітопатології, хімії, хімічної технології, геології і палива. Як зазначено в газеті: «Ці інститути мають завдання допомогти у вирішенні питань, зв'язаних з відновою і розвитком сільського господарства, з якими зв'язані потреби успішного проведення і закінчення війни».

У пошуках організаційних початків діяльності досить численних галузевих дослідницьких та освітніх інституцій 13 жовтня 1942 р. окупаційною владою було створено Крайове відомство з питань сільськогосподарських наук та навчання, що займалося не лише освоєнням аграрного потенціалу України, а й підготовкою спеціалістів у професійних школах²¹. Наступним кроком стало створення 25 серпня 1943 р. Крайового дослідницького центру в Києві з Херсонською філією для координації діяльності галузевих інституцій. Крім того, засновується Спеціальна група сільськогосподарських досліджень з філією у Херсоні. До її складу увійшли – 11 крайових інститутів (*Крайовий інститут сільськогосподарського і виробничого господарства* з дослідним центром для «Agrarordnung» у Києві; *Крайовий інститут сільськогосподарської ботаніки* у Києві; *Крайовий інститут ґрунтознавства, живлення рослин та рільництва* у Києві, станція в Умані; *Крайовий інститут рослинництва* у Києві на Батієвій горі зі станціями в Умані та Полтаві (кормове рослинництво); *Крайовий інститут вирощування та розведення фруктів та овочів* у Києві (Китаєво) зі станцією в Умані; *Крайовий інститут агрокультури та торф'яного господарства* у Сарнах (Волинь); *Крайовий інститут з питань захворювання рослин та тваринних шкідників* у Києві зі станцією в Умані; *Крайовий інститут тваринництва* зі станціями у Боярці (Корсунський район, Генеральний округ Києва) – бджільництва та розведення гусениці тутового шовкопряда), у Заворичах (Бориспільський район, Генеральний округ Київ) – хутрове тваринництво та станція з утримання та годівлі тварин у Херсоні; *Крайовий інститут рибництва* у Києві зі станціями у Гористому (Київський район,

²⁰ Держархів Харківської обл., ф. «Одесская газета», спр. 133, арк. 2.

²¹ Історія Національної академії наук України (1941–1945): Частина 1. Документи і матеріали / НАН України. Нац. б-ка України ім. В. І. Вернадського. Ін-т архівознавства. Ін-т укр. археографії та джерелознавства ім. М. С. Грушевського; Редкол.: О. С. Онищенко (відп. ред.) та ін. – К., 2007. – С. 550–551.

Генеральний округ Київ) – річкове рибництво, у Малій Салтановці (Васильківський район, Генеральний округ Київ) – розведення коропа, у Пущі-Водиці (Київський район, Генеральний округ Київ) – розведення форелі та станція риборозведення у Дніпропетровську; *Крайовий інститут дослідження продуктів харчування* у Києві (Солом'янська та станція у Херсоні); *Крайовий інститут сільськогосподарської техніки* у Києві), а також ще 5 крайових інститутів із трьома дослідними станціями у складі Херсонських філій (*Крайовий інститут рослинництва* у Херсоні з відділом меліорації та зі станціями у Розовці (район Полови, Генеральний округ Дніпропетровська) – рослинництво на чорноземі, у Ново-Олексіївці (Генічеський район, Генеральний округ Крим) – рослинництво на засоленому ґрунті та в Асканії-Нова (Генічеський район, генеральний округ Крим); *Крайовий інститут плодівництва, овочівництва та виноградарства*; *Крайовий інститут сільськогосподарської техніки* в Акимівці (Генеральний округ Крим); *Крайовий інститут з питань захворювання рослин та шкідників тварин*; *Крайовий інститут досліджень з питань бавовництва*). Фінансував ці дослідження уряд Німеччини²².

З 24 жовтня 1941 р. для Харкова та його мешканців настали скрутні часи, що тривали 21 місяць і закінчилися 23 серпня 1943 р.²³ Із 46 науково-дослідних установ місто залишили 24, а також усі вузи. Найстрашнішим випробуванням була зима 1941–1942 рр. з лютими морозами, коли у другій половині січня температура зменшувалася до -30°C , а висота снігового покриття досягала 54 см. Від холоду і голоду померло 22 708 осіб²⁴. Становище дещо виправилося у серпні – вересні 1942 р., коли окупанти ввели продуктові картки. Їх отримували щотижня тільки працюючі, по 2–2,5 кг хліба на тиждень, або 300–350 г на день. Утриманцям видавали лише по 1–1,5 кг хліба на тиждень. Певний час ще й по 100 г цукру на тиждень. Усього такі продукти отримувало 80–90 тис. харків'ян із 456,6 тис. населення міста²⁵.

З початком окупації до Харкова прибув спеціальний господарчий підрозділ «Wi-Kdo» на чолі з підполковником Лемке у складі трьох великих груп: індустріальної, сільськогосподарської та лісового господарства. Серед 12 відділів індустріальної групи був і науковий²⁶. Для працівників усіх науково-дослідних інститутів, що не евакуювалися, був один вихід – працювати або бути вивезеними. Альтернативи праці взагалі не було, інакше – голодна смерть. Очолила виробничу діяльність усіх дослідних, освітніх і культурних установ створена 26 жовтня 1941 р. Харківська міська управа на чолі з колишнім професором Технологічного інституту О.І. Крамаренком. Із

²² *Історія* Національної академії наук України (1941–1945) : Частина 1. Документи і матеріали / НАН України. Нац. б-ка України ім. В. І. Вернадського. Ін-т архівознавства. Ін-т укр. археографії та джерелознавства ім. М. С. Грушевського ; Редкол. : О. С. Онищенко (відп. ред.) та ін. – К., 2007. – С. 573–577.

²³ *Історія* міста Харкова ХХ століття / О. Н. Ярмаиш, С. І. Посохов, А. І. Енштейн [та ін.]. – Х. : Фоліо, 2004. – С. 333, 335.

²⁴ *Держархів* Харківської обл., ф. Р-2982, оп. 7, спр. 1, арк. 1–5.

²⁵ *Держархів* Харківської обл., ф. Р-2982, оп. 2, спр. 16, арк. 54.

²⁶ *Історія* міста Харкова ХХ століття / О. Н. Ярмаиш, С. І. Посохов, А. І. Енштейн [та ін.]. – Х. : Фоліо, 2004. – С. 337.

січня 1942 р. він став обербургомістром Харкова²⁷. В управі налічувалося 19 відділів, серед яких був і відділ освіти. Йому, до речі, була підпорядкована ЦНСГБ. Відділ відкривав школи і лікарні у місті, але через нестачу коштів усі зусилля звелися нанівець. Процвітало хабарництво. Через 6 місяців німці заарештовують О.І. Крамаренка²⁸. Пізніше за український націоналізм заарештовують і розстрілюють ряд керівників Харківської міської управи, серед яких був і керівник сільськогосподарського відділу В.С. Світличний²⁹.

У доповідній записці голови Комітету науково-дослідних інститутів м. Харкова Л.П. Крамаренка до голови міської управи проф. О.І. Крамаренка про стан наукових інститутів на 17 листопада 1941 р. вказувалося, що із загальної кількості 45 інститутів 4 відносились до сільського господарства. Пунктом 6 передбачалося знайти форми об'єднання інститутів та їх концентрації в системі Академії наук, що вже функціонувала в м. Києві. Крім того, на посади директорів аграрних інститутів було запропоновано: «... м) Інститут земледелія – г-н Савченко (Яконтов); н) Інститут агрономіації – г-н Дрюченко; о) Інститут механізації сільського господарства – г-н Гребинка...».

Наказом № 255 від 29 травня 1942 р. по Харківській міській управі, підписаним обербургомістром міста О.П. Семененком та особливо уповноваженим постійної місцевої комендатури д-р Ромпелем, п. 5 Центральна наукова сільськогосподарська бібліотека увійшла до складу Харківської науково-технічної управи³⁰. Їй, крім Харківського університету та Харківського політехнічного інституту, був підпорядкований і Харківський сільськогосподарський інститут. Оскільки Харківський сільськогосподарський інститут був евакуйований у м. Катта-Курган (Узбекистан), мова йде про окремих його працівників, які залишилися з різних причин в окупованому німцями Харкові (*авт.*). До структури цього інституту під час окупації увійшли колишні інститути – зоотехнічний, ветеринарний, механізації сільського господарства та Науково-дослідний інститут агролісомеліорації та землевпорядкування.

Науково-технічну управу м. Харкова було створено згідно з наказом № 67 на підставі доручення господарчого командування Wi-Kdo. Оргкомітет зі створення очолив проф. О.І. Крамаренко, а заступниками стали професори М.О. Ветухов і М.І. Кузнецов³¹.

Координував роботу сільськогосподарської групи по інститутах, у т. ч. й ЦНСГБ, замість ліквідованої наукової управи 15 червня 1942 р. вже в межах Управи науково-дослідних інститутів – доц. С.Ю. Лісовенко³². Дещо згодом, 23 грудня 1942 р., загальне керівництво дослідною роботою й

²⁷ Держархів Харківської обл., ф. Р-2982, оп. 4, спр. 11, арк. 11.

²⁸ Історія міста Харкова ХХ століття / О. Н. Ярмаиш, С. І. Посохов, А. І. Енштейн [та ін.]. – Х. : Фоліо, 2004. – С. 340.

²⁹ Дражевська Л. Діяльність органів самоврядування і громадських організацій у Харківській області в 1941–43 рр. / Л. Дражевська // Український засів. – 1993. – № 5 (9). – С. 76–94.

³⁰ Держархів Харківської обл., ф. Р-3076, оп. 1, спр. 2, арк. 15, [Засвідчена].

³¹ Держархів Харківської обл., ф. Р-3076, оп. 1, спр. 6, арк. 5, [Оригінал. Машинопис].

³² Держархів Харківської обл., ф. Р-3076, оп. 1, спр. 1, арк. 133, [Оригінал. Машинопис].

установами, що її забезпечували, перейшло під іншу назву «Науковий комітет при Президії Миської Управи». Таку назву запропонував проф. Л. П. Крамаренко³³.

Зі свого боку, щодо розвитку ґрунтознавства в Україні за часів окупації можна навести встановлений наступний факт. Упродовж 1941–1944 рр. у Києві функціонує Інститут агротехніки, живлення рослин та ґрунтознавства, що підпорядковувався Центру досліджень сільського і лісового господарства Західної Європи, або Український НДІ соціалістичного землеробства (за довоєнною назвою), очолюваний з української сторони проф. Г. Маховим, а з німецької – доктором Зігелем. У червні – липні 1942 р. німці організували спеціальну ґрунтознавчу експедицію під науковим керівництвом Г.Г. Махова від Києва до Нікітського ботанічного саду, підсумком якої стало створення карти ерозійності ґрунтів України. У роботі експедиції, крім Махова, Зігеля, а також інших німецьких ґрунтознавців з Берліну, також брав участь згодом всесвітньо відомий ботанік і еколог, який народився і виховувався в Одесі, – проф. Генріх Вальтер (1898–1989 рр.)³⁴. У 1944 р. карта демонструвалася в Чехословаччині на міжнародній спеціалізованій виставці й одержала високу оцінку фахівців³⁵. Спроби знайти її поки що не увінчалися успіхом.

Функціонували практично всі установи. Навіть частину науково-дослідних інститутів «Великої» Академії німці перепрофілювали для потреб ведення сільського господарства на окупованих українських землях. Так, Інститут зоології було реформовано в Інститут сільськогосподарської ентомології на чолі з професором М. Шарлеменем. Безперечно, існували й інші інституції, що обслуговували потреби окупаційної влади.

Серед них варто виділити Інститут сільськогосподарської ботаніки на чолі з українським директором Ю. Клеоповим та з німецького боку – Г. Вальтером.

З 13 листопада 1943 р. із початком наступу радянських військ, за наказом керівника групи «Наука» інститути, підпорядковані Спеціальній групі сільськогосподарських досліджень, було переведено до Познані та Одеси³⁶.

Характерним прикладом організаційного управління сільським господарством окремої окупованої німцями області та його наукового забезпечення може бути Сумщина³⁷.

Щоб ефективніше здійснювати управління багатомільйонним народом, керівництво рейху розділило основну частину окупованої України на 6

³³ Держархів Харківської обл., ф. Р-3076, оп. 1, спр. 1, арк. 130.

³⁴ Вергунов В. А. Дослідження ґрунтів Поділля та їх картографування: нарис історії / В. А. Вергунов // Історія української науки на межі тисячоліть : зб. наук. пр. / Дніпропетр. нац. ун-т ; ДНСГБ УААН ; АНВШ України ; відп. ред. О. Я. Пилипчук. – 2007. – Вип. 29. – С. 15–38.

³⁵ Г. Вальтер та Ю. Клеопов і Г. Махов – забуті сторінки вітчизняної науки / УППН, ДНСГБ; уклад.: В. А. Вергунов, В. І. Мельник ; за заг. ред. В. М. Єжова ; наук. ред. В. А. Вергунов. – Сімферополь : Таврида, 2006. – 160 с. – (Іст.-бібліогр. сер. «Аграрна наука України в особах, документах, бібліографії», кн. 13).

³⁶ Академія в роки Великої Вітчизняної війни // Національна академія наук України. 1918–2009 : до 90-річчя від дня заснування / голов. ред. Б. Є. Патон. – К. : КММ, 2008. – С. 66–76.

³⁷ Комликова Г. І. Сільськогосподарські дослідні установи Сумщини в окупаційний період (1941–1943 рр.) / Г. І. Комликова // Сумський історико-архівний журнал. – 2012. – Вип. XVI/XVII. – С. 217–222.

генеральних округів. Сумська область мала входити за цим проектом до сьомого округу з назвою «Чернігів», який так і не був створений через наближеність до нього фронту. До літа 1942 р. Сумська область входила до так званої військової, а потім – до тилової зони³⁸.

Завдяки дослідженням С.І. Власенко³⁹ маємо змогу прослідкувати формування розгалуженого управлінського апарату, що, зважаючи на значні масштаби окупованої території України, створювався німецькою владою для експлуатації сільського господарства (рис. 1). У межах Сумської області цей апарат був створений як військового, так і цивільного характеру з великою кількістю чиновників різного рангу та призначення: Сумське обласне сільськогосподарське допоміжне бюро Українського допоміжного бюро (створене на початку грудня 1941 р.); господарське командування сільським господарством Сумської області (Wi-Kdo), уповноважений німецьким командуванням керівник сільським господарством, німецький обласний сільгоспуправитель, німецька сільськогосподарська інспекція та ін. При комендатурах були організовані сільськогосподарські відділи, при міських і районних управах – земельні управління (відділи), районні та повітові сільськогосподарські бюро, районні агрономічні пункти.

Гітлерівці розуміли, що колгоспи і радгоспи є досить вдалою організаційною формою вилучення продовольства з села, тому до закінчення сільськогосподарського року, тобто до початку 1942-го на зайнятих окупантами територіях були збережені ці форми сільськогосподарських підприємств. Їхніх керівників призначало німецьке командування, а основним завданням було постачання сільськогосподарської продукції для потреб німецької армії.

У березні 1942 р. було оголошено земельну реформу, на першому етапі якої закони і постанови Радянської влади щодо створення та діяльності радгоспів і колгоспів скасовувалися. Згідно з розпорядженням А. Розенберга «Про новий аграрний порядок» від 15 лютого 1942 р. колгоспи були перетворені на громадські господарства, до яких входили господарства в існуючих на той час межах із майном і реманентом, а також двори колишніх колгоспників. Радгоспи та МТС, як державне майно, передавалися німецькій владі та перейменовувалися в державні господарства (маєтки), до яких відійшли землі, матеріально-технічна база і працівники колишніх радгоспів. Методи керівництва, структура виробництва та організація праці в них фактично не відрізнялися від радянських форм господарювання⁴⁰. У господарствах було збережено й деякі елементи колишньої радянської організації аграрних господарств – бригади, ланки, бригадирів, обліковців тощо. На Сумщині таких маєтків налічувалося 39⁴¹.

³⁸ Корогод Б. Л. Сумська область у роки Великої Вітчизняної війни / Б. Л. Корогод, Г. І. Корогод, М. І. Логвиненко. – Суми : Козацький вал, 2003. – 176 с.

³⁹ Власенко С. І. Нацистський апарат управління сільським господарством військової зони України (1941–1943) / С. І. Власенко // Архіви України. – 2010. – № 2. – С. 99–113.

⁴⁰ Корогод Б. Л. Сумська область у роки Великої Вітчизняної війни / Б. Л. Корогод, Г. І. Корогод, М. І. Логвиненко. – Суми : Козацький вал, 2003. – 176 с..

⁴¹ Держархів Сумської обл., ф. Р-2943, оп. 1, спр. 11, арк. 69.

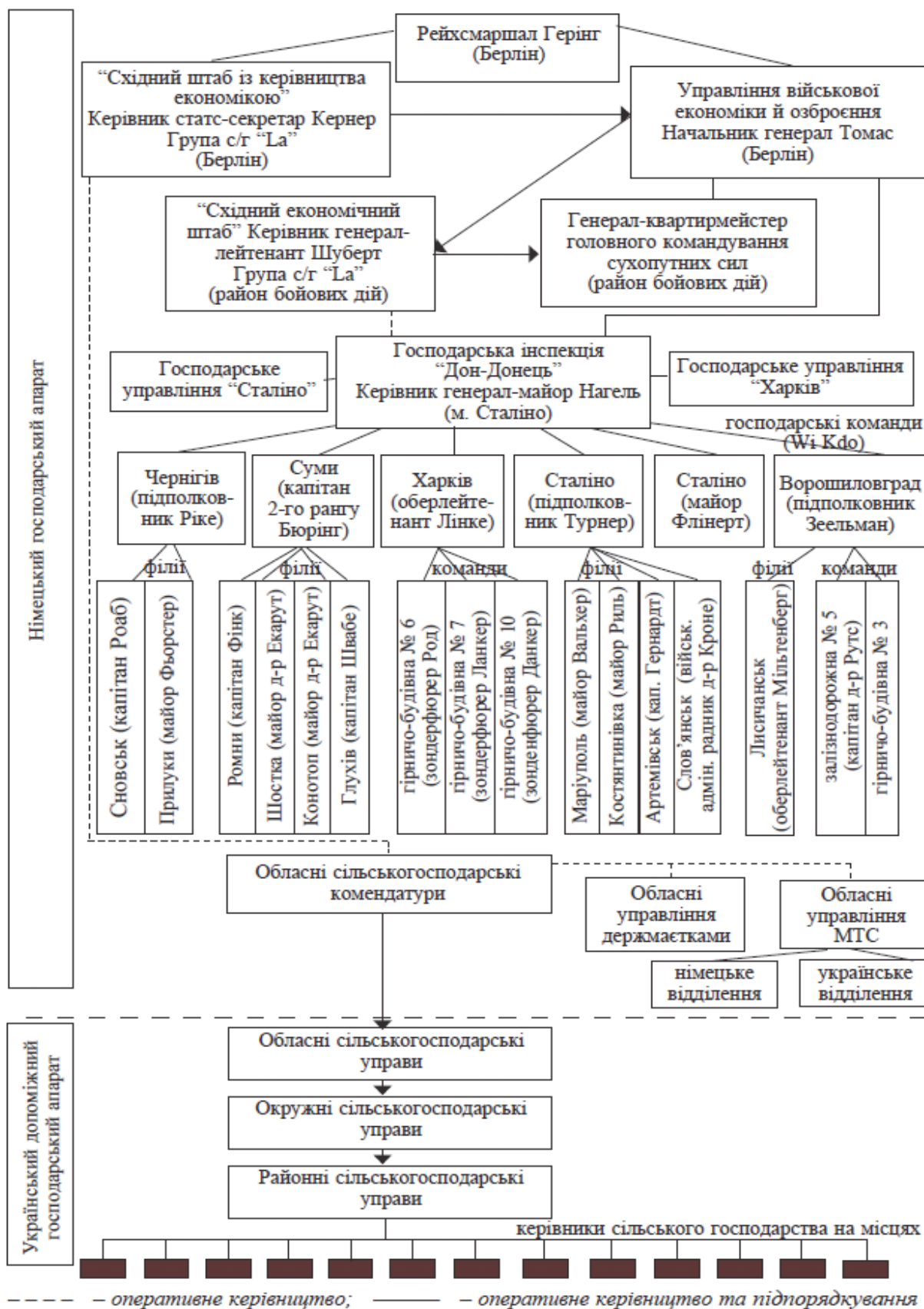


Рис.1. Окупаційний апарат управління сільським господарством військової зони України (1941-1943 рр.)

У масштабах області сільськогосподарські підприємства підпорядковувались Сумському обласному управлінню державними маєтками. Виконавчими органами німецької адміністрації були обласні та районні допоміжні бюро Українського допоміжного бюро.

У Державному архіві Сумської області збереглися документи лише декількох так званих державних маєтків, що функціонували на території області під час окупації 1941–1943 рр. Всі вони зібрані у фонді Р-2943: Сумське обласне управління державними господарствами (маєтками) та підпорядковані йому державні господарства (маєтки).

Дві справи з цього фонду – Виробничі карточки державних господарств (маєтків),⁴² у яких серед інших представлені й виробничі картки Українського інституту конопель, Іванівської дослідної станції, Сумської рослинницької станції та такої дослідної установи як Сульська болотна станція – Сульське болотне поле.

У Виробничій картці Українського інституту конопель (Ukrainer Hanf-Institut)⁴³ напрямом діяльності господарства вказано – Versuchstwirtschaft, тобто дослідне господарство, керівник господарства – Семенова. В інших джерелах цю установу названо Glychover Institut von Hanf (Глухівський інститут коноплі). Загальна площа господарства – 187 га, сільськогосподарськи корисної площі (на 1.07.1942 р. – 269,8 га⁴⁴). Зазначено, що ґрунту, придатного під пшеницю, в господарстві 50 га, під картоплю та жито – 219,8 га. З іншої худоби господарство має 22 робочих коня,⁴⁵ серед іншої техніки – 3 трактори⁴⁶. У господарстві засіяно пшеницею 10 га, ячменем – 42 га, коноплями – лише 3,8 га. Інші технічні культури займають 12,1 га. У 1943 р. посівів озимої пшениці в дослідному господарстві не було взагалі, озимим житом засіяно 33 га⁴⁷. Штат Інституту налічував 85 осіб⁴⁸. Особливих приміток Виробнича картка не містить. Інших документів, що вказували б на те, чи проводилась в Українському інституті коноплі дослідна робота, знайти не вдалося.

Виробнича картка Іванівської дослідної станції (Versachstation Iwanovka)⁴⁹ містить таку інформацію: загальна площа господарства – 3365,74 га; напрямом діяльності – зерново-буряково-насінницький; керівник – Інгульський. Спеціальними культурами засіяно: цукровий буряк – 40 га, зернові – 25 га. Станція мала допоміжне підприємство – млин⁵⁰, робочих коней – 136, всі безпородні. Вівці, свині, корови, птиця – не племінні⁵¹. Станція мала також 11 тракторів та інший реманент, про який є помітка –

⁴² Держархів Сумської обл., ф. Р-2943, оп. 1, спр. 3, 160 арк.; Держархів Сумської обл., ф. Р-2943, оп. 1, спр. 4, 152 арк.

⁴³ Держархів Сумської обл., ф. Р-2943, оп. 1, спр. 3, арк. 113–115.

⁴⁴ Держархів Сумської обл., ф. Р-2943, оп. 1, спр. 3, арк. 113.

⁴⁵ Держархів Сумської обл., ф. Р-2943, оп. 1, спр. 3, арк. 113 зв.

⁴⁶ Держархів Сумської обл., ф. Р-2943, оп. 1, спр. 3, арк. 114.

⁴⁷ Держархів Сумської обл., ф. Р-2943, оп. 1, спр. 2, арк. 50.

⁴⁸ Держархів Сумської обл., ф. Р-2943, оп. 1, спр. 3, арк. 115 зв.

⁴⁹ Держархів Сумської обл., ф. Р-2943, оп. 1, спр. 3, арк. 65–68.

⁵⁰ Держархів Сумської обл., ф. Р-2943, оп. 1, спр. 3, арк. 65.

⁵¹ Держархів Сумської обл., ф. Р-2943, оп. 1, спр. 3, арк. 65 зв.

«застаріле»⁵². У розділі «Примітки» вказано: «Науковий матеріал і кращі гатунки насінневого матеріалу, в купі зі скотом і механіческою силою (трактори, автомашини) евакуйовані большевиками ...». Тут же вказано, що «Селекція злак. культур и сах. свеклы работает полностью».

Селекція злак. культур: озим. пшеница Ивановская 211,9
оз. рожь 194
яр. ячмень [Ганна] Лоогдорфська
горох Вікторія Мандорфська

Селекція сах. свекли: Направление Е»⁵³.

Крім цього, інформацію про те, що на Іванівській дослідній станції в окупаційний період вели селекційну роботу, знаходимо в цьому ж фонді у справі № 14 «Сведения о ходе сельскохозяйственных работ, движении горючего и зернофуража по Ивановской селекционной Станции» (1943 р.). У «Відомості про рух зерно продукції по Іванівській Селекційній станції за станом на 15.05.1943 р.» серед інших вказана репродукційна еліта бурякового насіння⁵⁴. А «Відомість про наявність та стан озимого посіву по Іванівській дослідній станції по стану на 1 квітня 1943 р.» містить інформацію про селекційні посіви пшениці озимої (186,25 га) та жита озимого (927,19 га)⁵⁵.

У Виробничій картці Сумської рослинницької станції (Pflanzenzucht-Station) основним напрямом діяльності вказано «насінницьке господарство та селекція». Загальна площа Станції становить 2360,75 га. Керівник – Сенченко М.С.⁵⁶. На станції, крім іншої худоби, є 130 робочих коней⁵⁷. Зерновими культурами засіяно 501 га, технічними культурами – 14,27 га, городиною та картоплею зайнято 65,75 га⁵⁸. На жаль, в документі не вказано чи ці посіви були дослідними. В інших документах Сумської рослинницької станції міститься інформація лише про виробничі посіви сільськогосподарських культур⁵⁹. Штат Станції налічував на той час 430 осіб. Станції було підпорядковано Сорто-випробувальне господарство площею 949 га⁶⁰.

У справі № 4 цього ж фонду зберігається також Виробнича картка державного господарства, де в графі «Назва господарства» вказано: Сульська дослідна болотна станція – Сульське дослідне болотне поле (Moorstation Sula). Керівник господарства – М.К. Ковалевіч, напрямок діяльності господарства – «Вивчення культури болота «Ромен» в цілях с.-г. використання його»⁶¹. Загальна площа господарства – 195,67 га, з них болото – 127,09 га. Господарство мало 11 робочих коней, корів, свиней. Серед

⁵² Держархів Сумської обл., ф. Р-2943, оп. 1, спр. 3, арк. 66.

⁵³ Держархів Сумської обл., ф. Р-2943, оп. 1, спр. 3, арк. 68 зв.

⁵⁴ Держархів Сумської обл., ф. Р-2943, оп. 1, спр. 4, арк. 30.

⁵⁵ Держархів Сумської обл., ф. Р-2943, оп. 1, спр. 4, арк. 38.

⁵⁶ Держархів Сумської обл., ф. Р-2943, оп. 1, спр. 4, арк. 80.

⁵⁷ Держархів Сумської обл., ф. Р-2943, оп. 1, спр. 4, арк. 81 зв.

⁵⁸ Держархів Сумської обл., ф. Р-2943, оп. 1, спр. 4, арк. 82 зв.

⁵⁹ Держархів Сумської обл., ф. Р-2987, оп. 1, спр. 1, арк. 19.

⁶⁰ Держархів Сумської обл., ф. Р-2943, оп. 1, спр. 4, арк. 81–84.

⁶¹ Держархів Сумської обл., ф. Р-2943, оп. 1, спр. 4, арк. 53.

техніки – 1 трактор та деякі інші знаряддя⁶². Всього посівна площа – 57,7 га, у т.ч. під зерновими – 30,6 га, під городиною – 10,25 га, насінні ділянки – 3,05 га. Штат господарства становив на той час 56 осіб⁶³.

Документи Сульської болотної дослідної станції окупаційного періоду представлені в Державному архіві Сумської області ще й окремим фондом – Р-2987: Сульська болотна станція Роменського окружного сільськогосподарського бюро. Цей фонд складається лише з однієї справи, яка містить бухгалтерські та господарські документи за 1941–1942 рр. У справі також є доповідна записка від керівника Сульської дослідної болотної станції М.К. Ковалевича, подана до сільськогосподарського бюро 9 січня 1942 р. про те, що «В соответствии с утвержденной сметой на 1942 г., штат основных руководящих работников Сульской опытной болотной станции утвержден в таком составе:

- Агроном-руководитель оп. станции
- Агроном – научный руководитель.

(Агроном руководитель, помимо общего руководства ведает экспериментальной базой оп. станции, а научный руководитель является его заместителем по научной части и ведает всей научной работой проводимой на оп. Станции)»⁶⁴. Тут же М. Ковалевич просить призначити його науковим співробітником Сульської болотної станції, звільнивши від обов'язків керівника станції.

Отже, згідно з цією архівною справою можна зробити висновок, що на Сульській болотній станції велася дослідна робота, хоча документи про її наукову діяльність, на жаль, не збереглися. Не вдалося знайти й документ німецького командування про створення Сульської дослідної болотної станції на базі Сульського дослідного болотного поля. Але вже у травні 1944 р. у листі Українського науково-дослідного інституту гідротехніки і меліорації директору Сульської болотної дослідної станції рекомендувалося припинити користуватися новим штампом (дослідної станції) і відновити старі штамп і печатку (дослідного поля)⁶⁵.

В окупаційні часи на території Сумщини функціонували й кілька контрольно-насінневих лабораторій. Оскільки архівні документи тих часів збереглися не в повному обсязі, то дослідникам доступні відомості лише про мережу контрольно-насінневих лабораторій, що функціонували в Роменській окрузі, це – Роменська, Недригайлівська, Липово-Долинська, Смілянська та Глинська контрольно-насінневі лабораторії. Вони були організовані за наказом Роменської магістратури від 18.10.1941 р. про створення контрольно-насінневих лабораторій⁶⁶. В інших документах знаходимо згадку про функціонування у цей період Лебединської контрольно-насінневої станції, Сумської та Охтирської контрольно-насінневих лабораторій⁶⁷.

⁶² Держархів Сумської обл., ф. Р-2943, оп. 1, спр. 4, арк. 54.

⁶³ Держархів Сумської обл., ф. Р-2943, оп. 1, спр. 4, арк. 56 зв.

⁶⁴ Держархів Сумської обл., ф. Р-2987, оп. 1, спр. 1, арк. 3.

⁶⁵ Держархів Сумської обл., ф. Р-1481, оп. 1, спр. 7, арк. 3.

⁶⁶ Держархів Сумської обл., ф. Р-2891, оп. 1, спр. 4, арк. 1.

⁶⁷ Держархів Сумської обл., ф. Р-2445, оп. 9, спр. 1, арк. 37, 76, 94.

За завданням окупаційної влади контрольно-насінневі лабораторії проводили такі роботи: інструктаж державних і громадських господарств, хат-лабораторій, робітників складів, перевірка охорони насіння, аналіз насіння порядком Держконтролю, перевірка дотримання стандартів та ін. Усі ці роботи виконувались коштом лабораторії⁶⁸. Отже, можемо деякою мірою стверджувати, що за часів окупаційної влади зберігся та функціонував і такий тип сільськогосподарських дослідних установ, який із середини 30-х рр. минулого століття мав назву хата-лабораторія.

Пізніше, згідно з наказом № 130 по Роменському обласному сільськогосподарському бюро від 30 листопада 1942 р., мережа контрольно-насінневих лабораторій дещо звузилася – були ліквідовані Глинська та Липово-Долинська, їхнє майно було передано на доукомплектування Смілянської, Недригалівської та Роменської лабораторій. На них же перекладалась і робота з аналізу посівних матеріалів зернових, технічних та городніх культур. Роменська контрольно-насіннева лабораторія з цього часу набувала статусу «міжрайонової»⁶⁹.

Взагалі період існування сільськогосподарської дослідної справи в часи німецької окупації України протягом 1941–1944 рр. потребує не лише історичного дослідження, а й переосмислення у світлі цивілізаційних цінностей незважаючи на те, що це теж окрема сторінка української історії. Бо колабораціонізм, як і геноцид, не має терміну помилування та виправдання за міжнародним юридичним правом, а фашизм і участь у репресіях перебувають на одному шаблі сприйняття дійсності.

Відбудова сільського господарства УРСР почалася взимку 1943 р. з початком визволення окремих її районів і областей. Партійні й державні органи у своїй діяльності керувалися Постановою РНК СРСР і ЦК ВКП(б) від 23 січня 1943 р. «Про заходи по відбудові МТС та колгоспів у районах, що визволяються від німецько-фашистських окупантів».

Згідно з постановою, місцеві партійні та радянські органи зобов'язані були відновити роботу земельних відділів райвиконкомів і спрямувати їх зусилля на відбудову колгоспів, організацію сільськогосподарських робіт. Протягом найближчих двох-трьох тижнів необхідно було провести збір і інвентаризацію збереженого колгоспного майна та реманенту, взяти на облік усю робочу і продуктивну худобу, зібрати її на ферми, налагодити за нею належний догляд. Надаючи відбудові колгоспів і МТС першочергового значення, ЦК ВКП(б) і РНК СРСР зобов'язали наркома землеробства СРСР подавати відповідну інформацію про хід виконання постанови через кожні п'ять днів. Цією постановою передбачалося також повернення у Ворошиловградську і Харківську області евакуйованого транспортного парку та інших сільськогосподарських машин, а також забезпечення цих областей новою технікою. Була запланована підготовка в багатьох областях РСФСР і республіках Середньої Азії необхідних спеціалістів сільського господарства.

⁶⁸ *Держархів* Сумської обл., ф. Р-2891, оп. 1, спр. 4, арк. 12.

⁶⁹ *Держархів* Сумської обл., ф. Р-2891, оп. 1, спр. 5, арк. 63, 70.

У 1944 р. загальна посівна площа УРСР досягала 71 % довоєнного рівня, а під зерновими культурами – 80 %. У 1945 р. було засіяно 76 % довоєнної площі: зерновими культурами – 84, соняшником – 125, просом – 121 %. На кінець війни в республіці нараховувалося 27500 колгоспів, 1277 МТС і 784 радгоспи.

Із поступовим визволенням українських територій ЦК КП(б)У та РНК УРСР прийняли низку постанов щодо відновлення діяльності мережі науково-дослідних установ республіки після окупації. Першим документом стала постанова РНК УРСР за номером 545 від 13 грудня 1943 р., згідно з якою було поновлено роботу Центральної наукової сільськогосподарської бібліотеки, 5 науково-дослідних інститутів (УНДІ соціалістичного землеробства (Харків), УНДІ механізації сільського господарства, УНДІ тваринництва, УНДІ експериментальної ветеринарії, Український філіал Всесоюзного інституту кормів) і 8 дослідних станцій (Красноградська селекційно-дослідна станція, Експериментальна база УНДІМ, УНДІТ, УІЕВ, Чернігівська НДС тваринництва, Українська НДІ птахівництва, Харківська і Сталінська овоче-картопляні станції).

Наступними постановами РНК УРСР, прийнятими у 1944 р. (№ 232 від 18 березня 1944 р., № 495 від 15 травня 1944 р. і № 678 від 17 червня 1944 р.) було відновлено повноцінну діяльність практично всіх 59 науково-дослідних установ НКЗС УРСР, з них: 1 бібліотека, 10 науково-дослідних інститутів, 26 науково-дослідних станцій, 15 дослідних полів, 7 опорних пунктів. Планувалась організація нових дослідницьких установ у західних областях республіки, які увійшли до її складу. Зокрема, з метою забезпечення наукового обслуговування сільського господарства Львівської області та, зважаючи на дозвіл РНК СРСР від 25 березня 1945 р. за № 36-10 про організацію дослідних установ в західних областях УРСР відповідно до Постанови РНК УРСР № 775 від 12 травня 1945 р., розпочали свою діяльність Львівська науково-дослідна станція рільництва та дослідні поля в Дрогобицькій і Станіславській областях. Для проведення комплексної науково-дослідної роботи у сільському господарстві в складі станції створили: відділ агротехніки та механізації, овочівництва, селекції та насінництва, кормодобування, захисту рослин, економіки та організації сільського господарства, лабораторію агрохімії, ґрунтової мікробіології, сільськогосподарської агрометеорології. В її розпорядження передали земельну площу колишнього фільварку в с. Пікуловичі Новояричівського району з усіма будівлями, сільськогосподарськими машинами, робочою та продуктивною худобою⁷⁰.

Порівняно з мережею у довоєнний період загальна кількість науково-дослідних установ зменшилася майже на 61 % (з 97 до 59 од.) внаслідок скорочення кількості опорних пунктів, що були організовані в колгоспах (з 42 у 1941 р. до 7 у 1944 р.). Причиною стало те, що за часів окупації їх найбільше було зруйновано саме в колгоспах. Поряд із цим на 1 серпня

⁷⁰ ЦДАВО України, ф. 4759, оп. 1, спр. 25, арк. 11–12, [машинопис].

1944 р. в системі НКЗС УРСР відновили діяльність 94 % інститутів, станцій і полів порівняно з 1941 р. У зв'язку із військовими подіями більш ніж наполовину зменшилося фінансування аграрного дослідництва із державного бюджету. Про це свідчать дані таблиці 1:

Таблиця 1

**Бюджетне фінансування діяльності науково-дослідних
установ УРСР**

Група	Тис. крб.		
	На 1.01.1941 р.	На 1.08.1944 р.	% до 1941 р.
а) по групі рільництва	6648	3390	51,0
б) по групі плодоовочівництва	3482	1965	56,5
в) по групі тваринництва	2384	1735	72,3
г) по групі механізації	2216	1020	46,0
д) по групі с.-г. меліорації	2080	865	41,1
е) по групі Ц. Н. с.-г. бібліотеки	213	135	63,4
ж) РАЗОМ по всій мережі	17023	9110	53,5

На 1 січня 1946 р. у колгоспах України було відбудовано і побудовано нових 26 362 тваринницькі ферми великої рогатої худоби, 22 305 свиноферм, 21 893 вівцеферми, 22 853 птахоферми. Поголів'я великої рогатої худоби зросло до 2180 тис. (65,8 % до рівня 1940 р.). Станом на кінець 1945 р. ферми нараховували 637 тис. свиней, 894 тис. овець, 3545 тис. домашньої птиці⁷¹.

За всіма цими показниками простежується не тільки самовіддача виробників сільськогосподарської продукції, а й копітка праця галузевих дослідницьких інституцій та окремих науковців.

Першими галузевими дослідними інституціями, що розпочала свою офіційну діяльність після звільнення від німецьких окупантів, стали Старобільське дослідне поле та відділ городництва Сталінської (тепер Донецької) селекційної станції згідно з наказом № 4/с від 17.02.1943 р. по Наркомземсправ УРСР: «... для організації вирощування насіння зернових та городніх культур ...»⁷². Вже 12.04.1943 р. замість І.Є. Сіделка наказом № 25 по НКЗС УРСР директором Старобільського дослідного поля призначено П.І. Бондаренка з окладом 750 крб. на місяць⁷³. Першим інститутом, що відновив свою роботу з 15.09.1943 р. згідно з наказом № 84, став Український НДІ соцземлеробства у Харкові на чолі з в.о. директора – Ільїнською-Центілович Мартою Ансоною⁷⁴.

Кількість працюючих у дослідних інституціях досить тривалий час залишалася недостатньою, враховуючи поставлені перед ними завданнями Уряду. Наприклад, 19 січня 1944 р. наказом директора Українського НДІ соцземлеробства М.І. Коновалова затверджується персональний склад

⁷¹ Українська СРСР в Великій отечественной війні Советского Союзу 1941–1945 гг. : в 3 т. – К. : Политиздат, 1975. – Т. 3. – С. 223.

⁷² ЦДАВО України, ф. 27, оп. 17, спр. 1045, арк. 4, [машинопис].

⁷³ ЦДАВО України, ф. 27, оп. 17, спр. 1045, арк. 36, [машинопис].

⁷⁴ ЦДАВО України, ф. 27, оп. 17, спр. 1045, арк. 114, [машинопис].

установи в кількості 34 осіб. Серед них тільки 14 – наукові співробітники, а всі інші – допоміжні працівники, включаючи потреби Бучанського, Святошинського та Голосіївського дослідного полів⁷⁵.

Згідно з листом начальника сектору науково-дослідних установ НКЗС УРСР О.Т. Калачикова від 5.05.1944 р. до директорів дослідних установ розпочалися відновлювальні ремонтні роботи у приміщеннях, в яких вони розміщувалися⁷⁶. Наказом № 471 заступника Наркомземсправ УРСР Ф.Г. Луценка від 31.05.1944 р. було покладено персональну відповідальність на керівників вузів і дослідницьких установ про складання «... актів про збитки, заподіяні німецько-фашистськими загарбниками під час воєнних дій та тимчасової окупації...», в яких необхідно «... показати – баланс вартості знищених і частково зруйнованих німецько-фашистськими загарбниками основних засобів»⁷⁷. Цей документ також попереджував, якщо не буде складено акта збитків, фінансування всіх ремонтних робіт автоматично припиняється.

Однак траплялося, що керівники дослідницьких установ з тієї чи іншої причини не виконували цих розпоряджень. Так, виконувач обов'язків директора Сульського дослідного поля (Сумська обл.) Болдирев Т. А. не зміг належним чином відновити роботу установи. Невідповідально поставився до складання актів про збитки, заподіяні загарбниками, не зібрав розграбованого при окупантах майна, продукція та матеріальні цінності, що залишились після звільнення, не були вчасно і повністю взяті на облік. Та й сам облік і звітність не були організовані належним чином. Крім того, Болдирев Т. А. не подав виробничо-фінансового плану, кошторису витрат та штатного розкладу, через що Сульське болотне дослідне поле залишилось у 1944 р. без значної частини бюджетного фінансування⁷⁸.

Як свідчать архіви, із селекційних науково-дослідних станцій України від окупантів найбільше постраждали: Миронівська, Харківська, Сталінська, Носівська, Дніпропетровська та Вінницька. Для їх відновлення Комітет трудових резервів при РНК СРСР виділив тільки у III кварталі 1944 р. 190 плотників-столярів, штукатурів, мулярів і малярів⁷⁹.

Досить швидко відновилося бюджетне фінансування дослідницьких робіт порівняно з періодом початку бойових дій у Другій світовій війні. Так, на 1.08.1944 р. по всіх групах дослідницьких інститутів воно становило 9110 тис. крб., або 53,3 % від рівня 1.01.1941 р. Найкраще фінансувалися дослідження у галузі тваринництва – 72,3 %, а також діяльність Центральної наукової сільськогосподарської бібліотеки – 63,4 %, або 135 тис. крб.

Після звільнення від окупантів кількість земельної площі на 1.08.1944 р. для потреб дослідницьких інституцій НКЗС УСРС, порівняно з 1.01.1941 р. зменшилась до 41104 га. Значні зміни у бік зменшення сталися у

⁷⁵ ЦДАВО України, ф. 4759, оп. 1, спр. 16, арк. 1–2, [рукопис].

⁷⁶ ЦДАВО України, ф. 27, оп. 18, спр. 6282, арк. 39, [машинопис].

⁷⁷ ЦДАВО України, ф. 27, оп. 17, спр. 1050, арк. 15, [машинопис].

⁷⁸ Держархів Сумської обл., ф. Р-1481, оп. 1, спр. 7, арк. 12-12зв.

⁷⁹ ЦДАВО України, ф. 27, оп. 17, спр. 5533, арк. 36, [машинопис].

матеріально-технічній частині відновленої мережі інститутів, філій та полів, що налічувала тепер 2 комбайни, 21 сівалку та 112 культиваторів, 17 сортувальниць, 90 різних плугів, 11 елеваторів, 4 овочесховища, 551 коней робочих і молодняку, 26 биків. Були втрачені всі довоєнні 18 зерноочисних установок. Корови та молодняк рогатої худоби, а також овець ще не повернули з евакуації.

На 1.08.1944 р. працюючих старших наукових співробітників у всій системі сільськогосподарського дослідництва було 184 особи, з них – 66 кандидатів наук та 19 докторів наук і професорів. Найбільше кадрів потребували: Поліська науково-дослідна станція рільництва, дослідні поля в західних областях УРСР, а також селекційні овочево-картопляні станції в Одесі та Сталіно. З цією метою профільний наркомат наприкінці 1944 р. виділив кошти на підготовку 70 аспірантів, з яких 55 – заочної форми навчання⁸⁰.

Станом на серпень 1944 р. відновили діяльність 64 наукові установи, з них 11 науково-дослідних інститутів, а всі інші станції та філії⁸¹. Найбільшу мережу – 10 установ – мали Український НДІ соцземлеробства у Києві та Український НДІ зернового господарства у Дніпропетровську⁸².

У цей час, незважаючи на продовження бойових дій на фронтах Другої світової війни, профільний наркомат готує спеціальну довідку на розгляд РНК УРСР «Відомості про відновлення, стан та перспективи роботи мережі науково-дослідних установ народного комісаріату земельних справ УРСР», в якій, між іншим, вказується, що «... сільськогосподарська дослідна справа в Україні нараховує більше 60 років» та «... першою науково-дослідною установою на Україні було Тростянецьке досвідне поле, засноване Харківським товариством сільського господарства в 1881 році»⁸³. Цей документ також стверджує, що на початок ХХ століття «... в був. Російській імперії нараховувалось всього 55 науково-дослідних інститутів, які згодом, до початку імперіалістичної війни в 1914 р. досягли (по всій Росії) цифри 212 різних дослідних установ, а загальною сумою асигнувань – 4,5 мільйонів карбованців». Аналізуючи довоєнну мережу Наркомзему УРСР з її 10 НДІ, дослідними станціями, 16 дослідними полями і 42 опорними пунктами у колгоспах республіки в «Довідці» зазначає, що її бюджет досяг 17 млн крб, у якому домінує фінансування – 10130 тис. крб. виділялося на дослідження проблем рослинництва. Серед основних недоліків у побудові цієї мережі визначено: «1) Науково-дослідні установи системи Наркомзему УРСР в науково-методичному відношенні були розрізненні і не мали єдиного наукового методичного центру; 2) В окремих провідних інститутах (Інститут землеробства, плодоягідний інститут) не було міцної науково-експериментальної бази в безпосередньому розпорядженні інституту; 3) Відсутність суворо нормованих, обумовлених статутом функцій

⁸⁰ ЦДАВО України, ф. 27, оп. 17, спр. 40, арк. 363-370, [машинопис].

⁸¹ ЦДАВО України, ф. 27, оп. 17, спр. 40, арк. 371-376, [машинопис].

⁸² ЦДАВО України, ф. 27, оп. 17, спр. 40, арк. 371-376. Машинопис.

⁸³ ЦДАВО України, ф. 27, оп. 17, спр. 40, арк. 380.

інститутів, дослідних станцій, дослідних полів, унаслідок чого частина інститутів розв'язувала такі питання, які повинні були розв'язувати або дослідні станції, або дослідні поля; 4) Відсутність розмежування в певних зонах діяльності того або іншого науково-дослідного закладу, унаслідок чого, окремі області та райони УРСР зовсім не обслуговувались системою науково-дослідних закладів Наркомзему УРСР (наприклад, Полтавська область)⁸⁴».

Внаслідок вказаних недоліків, що незважаючи на всі організаційні побудови профільного наркомату після ліквідації ВУАСГН у 1935 р. стосовно галузевої науки, все ж залишалися в побудові мережі науково-дослідних установ, її діяльність була неефективною. Відсутність єдиного координуючого науково-дослідного центру не давала можливості організувати роботу функціонуючої досить розгалуженої мережі відповідно до єдиного зведеного плану в масштабі республіки, наприклад, щодо ефективності ряду агротехнічних заходів (застосуванню різних видів добрив, боротьба із шкідниками сільськогосподарських культур, норми поливу, боротьба з посухою у степових районах УРСР та ін.). Те ж саме повною мірою, стосувалось і підготовки фахівців вищої кваліфікації через аспірантуру. До війни дві третини її випускників не захистили свої кандидатські дисертації.

Усі ці проблеми постали і після визволення України від окупантів. У наукових колективах виникла дискусія щодо єдиного координуючого центру аграрної науки в республіці. Так, частина установ і, в першу чергу, Український НДІ зернового господарства вважали за доцільне повернутися до створеного ще у січні 1941 р. Оргбюро ВАСГНІЛ з метою утворення Української академії сільськогосподарських наук ім. В.І. Леніна. Іншу позицію відстоював Український НДІ соцземлеробства у Києві, який наполягав на утворенні при Народному комісарі землеробства УРСР Наукової Ради, як органу: «... який апробував би і давав би основні установки в роботі мережі науково-дослідних установ в принципових питаннях науково-методичного і науково-організаційного характеру»⁸⁵, Деякою мірою такий підхід стверджував вже існуючу з 1935 р. організаційну побудову дорадчого характеру на чолі з профільним наркоматом. Однак тепер мова йшла про подолання міжвідомчих бар'єрів, щоб новостворена Наукова Рада при НКЗС УРСР мала б право: «... координувати науково-тематичні плани робіт всіх науково-дослідних закладів, незалежно від того, в систему якого наркомату вони входять з тим, щоб забезпечити єдиний методичний напрям в роботі» (наприклад Наркомхарчпром, Наркомзем СРСР). Так стояло питання на серпень 1944 року, але все змінилось на користь існування Спеціального Сільськогосподарського відділення при АН УРСР з наступного року.

⁸⁴ ЦДАВО України, ф. 27, оп. 17, спр. 40, арк. 384.

⁸⁵ ЦДАВО України, ф. 27, оп. 17, спр. 40, арк. 385.

Постановка питання про створення або, правильніше, повернення до існування Єдиного координаційно-методичного центру в УРСР було не випадково, бо вже на 1944–1945 рр. Наркомзем республіки довів науково-дослідним інститутам науково-тематичний план із 110 тем. З них: 42 розглядали проблеми рослинництва, 9 – механізації, 19 – тваринництва та експериментальної ветеринарії, 26 – у галузі плідівництва та селекційно-овочево-картопляні проблеми і 14 тем – по лінії меліорації⁸⁶.

Серед найважливіших реальних здобутків у виконанні цього тематичного плану слід виділити: 1) складання Українським НДІ соцземлеробства в Києві нового тексту до нової карти ґрунтів УРСР; 2) виготовлення й апробування Акимівською науково-дослідною станцією соломокопнителя спеціальної конструкції зі для збирання зерна, а також спеціальної волокуші для прискорення цього процесу⁸⁷.

За координацію всіх дослідних робіт аграрного профілю в республіці, як і до війни, відповідав сектор науково-дослідних установ НКЗС УРСР із штатом 8 фахівців. Він же 15 вересня 1944 р. виніс на розгляд Колегії НКЗС УРСР питання «Про відновлення та стан роботи науково-дослідних установ», що потім узагальнив у вигляді спеціального наказу № 1147 по відомству. Серед іншого в ньому відзначалося, що директор Українського НДІ зернового господарства В.І. Задонцев «... зберіг вивезене лабораторне устаткування, еліту кращих сортів сільськогосподарських культур та майно інституту. Силами інституту в час евакуації було організовано розмноження сортового насіння на полях радгоспів у Саратовській області і вже восени 1943 р. та весною 1944 р. посіяно значну площу репродуктивним насінням в колгоспах, визволених радгоспів УРСР». Стосовно Українського НДІ тваринництва і його директора Й.А. Даниленка вказано про успішну відбудову експериментальної бази, а також «... без втрат повернення поголів'я племінної великої рогатої худоби та свиней»⁸⁸. Задовільно цю роботу також здійснила Українська НД станція птахівництва на чолі з М.В. Дахнівським, Сталінська селекційно-овочево-картопляна станція на чолі з П.М. Поліщуком, Сквирське селекційно-дослідне поле (директор Магомет Й.Я.), Ерастівське дослідне поле (директор Хоменко П.П.).

Гострої критики зазнав Український НДІ соцземлеробства в Києві (директор Коновалов М.Т.) за повільне розгортання роботи підпорядкованої мережі та неорганізовану роботу агрохімічної й агроґрунтознавчих лабораторій. Ще більше були розкритиковані Український НДІ соцземлеробства у Харкові, Харківська селекційно-овочево-картопляна станція, Український НДІ механізації сільського господарства на чолі з В.Б. Бабуком⁸⁹.

Тому для якнайшвидшого відновлення повноцінної роботи дослідних установ § 4 наказу Наркомземсправ УРСР, підписаного Г.П. Бутенком,

⁸⁶ ЦДАВО України, ф. 27, оп. 17, спр. 40, арк. 391.

⁸⁷ ЦДАВО України, ф. 27, оп. 17, спр. 40, арк. 392.

⁸⁸ ЦДАВО України, ф. 27, оп. 17, спр. 1053, арк. 284–285.

⁸⁹ ЦДАВО України, ф. 27, оп. 17, спр. 1053, арк. 286.

передбачалося: «... для зміцнення оперативно-організаційного та науково-методичного керівництва утворити при секторі науково-дослідних установ НКЗС УРСР Інспекторську групу у складі 15 чоловік з висококваліфікованих наукових працівників інститутів»⁹⁰. Наступний пункт цього наказу зобов'язував усіх без винятку директорів інститутів та станцій «... розгорнути роботу по насадженню садів, виноградників, ягідників на землях експериментальних баз науково-дослідних установ і приділити увагу розвитку бджільництва».

Однак, як видно із листа Голови РНК УРСР М.С. Хрущова до Комісії з відстрочки від призову з мобілізації при РНК СРСР, в першу чергу республіка потребувала достойної повноцінної роботи державних селекційних дослідних станцій, що постраждали від окупантів. Серед них він виділяє зруйновані й підірвані – Сталінську та Дніпропетровську, а також корпус хімічної лабораторії Носівської станції⁹¹.

Не вирішеність питання про створення оптимального формату координації галузевої дослідницької роботи республіки на 1945 р. спонукають заступника Голови РНК УРСР Ф.Г. Луценка звернутись до Голови РНК УРСР В.Т. Старченка з «Доповідною запискою» щодо розширення штату працюючих у секторі науково-дослідних установ НКЗС УРСР з 8 до 15 одиниць і, відповідно, фінансування з 66 600 до 138 000 тис. руб. порівняно з 1944 р.⁹².

Наступним, генеруючим кроком з боку профільного наркомату щодо повноцінного існування дослідницької мережі став наказ № 57 по відомству від 12.02.1945 р. «Про відновлення аспірантури при науково-дослідних установах Народного комісаріату земельних справ УРСР». Згідно з ним була відновлена підготовка фахівців вищої кваліфікації через аспірантуру у шести науково-дослідних інститутах: Українському НДІ соцземлеробства в Києві (за спеціальностями: агротехніка – 2, агрономія – 2, ґрунтознавство – 2 особи), Українському НДІ зернового господарства (агротехніка – 2, селекція зернових – 2, боротьба з бур'янами – 1), Українському НДІ плідівництва (Київ-Китаєво) (агротехніка плодівних насаджень – 2, селекція плодівних культур – 2), Українському НДІ тваринництва (годівля сільськогосподарських тварин – 2, розведення – 2, бджільництво – 1), Українському НДІ механізації (сільськогосподарських машин – 2, трактори – 2), Українському НДІ експериментальної ветеринарії – 3 особи. Крім того, було дозволено прийом до аспірантури Українського НДІ соцземлеробства у Харкові двох осіб за спеціальністю – економіка та організація сільського господарства⁹³.

Постановою від 23 лютого 1945 р. № 343 РНК УРСР, яку підписали голова М.С. Хрущов та заступник керуючого справами РНК УРСР І.М. Джигомон, було затверджено Колегію НКЗС УРСР у складі семи осіб, а

⁹⁰ ЦДАВО України, ф. 27, оп. 17, спр. 1053, арк. 287.

⁹¹ ЦДАВО України, ф. 27, оп. 17, спр. 5533, арк. 34, [машинопис].

⁹² ЦДАВО України, ф. 27, оп. 17, спр. 43, арк. 90–91, [машинопис].

⁹³ ЦДАВО України, ф. 27, оп. 17, спр. 1062, арк. 189–190, [машинопис].

саме: Г.П. Бутенко – наркомземсправ, Ф.Г. Луценко – заступник наркомземсправ, В.І. Кривошеєв – заступник наркомземсправ по тваринництву, П.І. Адаменко – заступник наркомземсправ по кадрах, М.І. Горбань – начальник ветеринарного управління Наркомземсправ, І.Т. Смалько – начальник управління тваринництва Наркомземсправ та О.І. Душечкін, доктор сільськогосподарських наук, професор Київського СГІ, на яких було покладено основну функцію організації ведення сільського господарства в республіці та його науково-освітнього забезпечення⁹⁴.

Проблеми забезпечення населення картоплею високої якості, за що завжди відповідало галузеве міністерство, поставило перед аграрною наукою республіки нові завдання у світлі Постанови РНК УРСР від 14 березня 1945 р. № 398 «Про поліпшення насінництва картоплі в Українській РСР». Наказом № 313 від 22.06.1945 р. по НКЗС УРСР «... з метою проведення сортової оцінки посівів картоплі в 1945 р. і утворення насінневих фондів сортової картоплі на 1945 рік» § 1 було встановлено план проведення апробації картоплі у 1945 р. в колгоспах УРСР на площі 20 тис. га. Наступний пункт зобов'язав провести «... підготовку агрономів-апробаторів і інспекторів в кількості 620 чоловік, з них на 10-ти денних курсах 350 та 3-х денних семінарах – 270 чоловік». Згідно з § 3 протягом 1–23 липня 1945 р. курси мали провести шість установ: Київська науково-дослідна картопляна станція Головспирту (260 осіб); Харківська овочево-картопляна селекційно-дослідна станція (13); Сталінська овочево-картопляна селекційно-дослідна станція (30); Дніпропетровський НДІ зернового господарства (30); Ворошиловградський СГІ (30) та Одеський селекційно-генетичний інститут (105 осіб)⁹⁵.

Таким чином, сільськогосподарська дослідна справа в УРСР пройшовши шлях важких випробувань в роки Другої світової війни, швидко відновила свою діяльність згідно з продуманою та зваженою політикою радянської влади. Вже на 1.10.1945 р. функціонувала досить розгалужена мережа із 60 дослідницьких інституцій, яка в кількісному відношенні по окремих областях навіть збільшилася порівняно з 1.01.1941 року⁹⁶. Особливо це помітно на прикладі Київської (13 установ) та Харківської областей (12 установ). Збільшилася також і дослідницька експериментальна мережа окремих інститутів⁹⁷. Так, для Українського НДІ соцземлеробства у Києві, а також Українського НДІ зернового господарства вона досягла кількості 11.

Як і німецька окупаційна влада, що шляхом перепрофілювання фактично залишила галузеву довоєнну дослідницьку мережу УРСР, незважаючи навіть на наростаючі поразки в бойових діях 1943 р., так і та, яка була евакуйована у радянський тил, фактично виконувала одну функцію – надавала всіляку допомогу фронту, в першу чергу – продовольством, або всім можливим для перемоги над ворогом.

⁹⁴ ЦДАВО України, ф. 27, оп. 17, спр. 49, арк. 102, [машинопис].

⁹⁵ ЦДАВО України, ф. 27, оп. 17, спр. 1062, арк. 281–282.

⁹⁶ ЦДАВО України, ф. 27, оп. 17, спр. 1728, арк. 139–143. Машинопис

⁹⁷ ЦДАВО України, ф. 27, оп. 17, спр. 1063, арк. 358–360. Машинопис

Слід також відмітити, що, незважаючи на продовження Другої світової війни, директивні органи радянської влади і, особливо профільний галузевий наркомат, вже з початку 1943 р. системно зайнялися відбудовою галузевого дослідництва як організації шляхом вкладання коштів на ремонт приміщень, закупівлі лабораторного обладнання, відкликання відомих учених із фронту для роботи у наукових інституціях, а також підготовки талановитої молоді через аспірантуру для роботи у сільському господарстві. Шалений ентузіазм від перемоги над ворогом, помножений на систему заохочень, досить швидко дав позитивні наслідки в роботі. Уряд республіки, враховуючи великі практичні здобутки вчених-аграріїв у 1943–1945 рр., прийняв рішення відповідно до Постанови РНК УРСР та ЦК КП(б)У про подальший розвиток сільськогосподарської дослідної справи і як галузі знань шляхом відкриття з 20 жовтня 1945 р. спеціального Сільськогосподарського відділення при АН УРСР.

ДЛЯ ПОДАТОК

ДЛЯ НОТАТОК

ДЛЯ ПОДАТОК

В. А. ВЕРГУНОВ, Г. І. КОМЛИКОВА

**НАУКОВО-ОРГАНІЗАЦІЙНІ ЗАСАДИ
ВЕДЕННЯ СІЛЬСЬКОГО ГОСПОДАРСТВА
УРСР В РОКИ ДРУГОЇ СВІТОВОЇ ВІЙНИ**

НАУКОВА ДОПОВІДЬ

Підписано до друку 13.12.2012
Формат 64x90/16. Папір офсетний.
Друк офсетний.
Умов. друк. арк. 2,12. Обл.-вид. арк. 1,97.
Наклад 300 прим. Зам. № 406

Віддруковано з оригіналів замовника.
ФОП Корзун Д.Ю.
21027, а/я 8825, м. Вінниця,
вул. 600-річчя, 21а,
Тел.: (0432) 69-67-69, 52-82-78
e-mail: tvory2009@gmail.com