

Харченко Тетяна Олександрівна, докторант кафедри економічної політики та менеджменту ННІ «Інститут державного управління» ХНУ імені В.Н. Каразіна, м. Харків
Ідентифікатор ORCID (ORCID 0000-0002-3446-6533)
Контактний телефон +38 0661173497, e-mail: tetyana_22_82@ukr.net

Проектування структурного концепту оцінки міжнародної позиції України у світовому контексті державної фінансово-економічної підтримки агросектору

***Анотація:** В статті досліджено проблематику державної фінансово-економічної підтримки агросектору у світовому контексті та обґрунтовано структурний концепт оцінки міжнародної позиції України. Підтверджено наявність зв'язку між щорічними значеннями показників сукупної державної підтримки аграрного сектору, підтримки виробників та підтримки споживачів й міжнародною рейтинговою позицією України.*

Розраховано рейтинги країн, у світовому контексті, за показниками державної фінансово-економічної підтримки агросектору: сукупна оцінка підтримки аграрного сектору (TSE); оцінка підтримки виробників (PSE); оцінка підтримки споживачів (CSE); оцінка загальної підтримки послуг (GSSE). Визначено міжнародну позицію України в розрізі рейтингів, котра є кардинально нижчою в порівнянні із загальним показником країн-членів ОЕСР та країн-членів ЄС. Підтверджено, що динаміка значень рейтингів України в світовому контексті є незначною, варіативність визначена на рівні 22-24 місця в розрізі показників сукупної оцінки підтримки аграрного сектору, оцінки підтримки виробників та оцінки підтримки споживачів. Визначено динаміку зменшення розриву щорічних значень показників підтримки виробників та споживачів аграрного сектору по Україні, починаючи з 2018 р. Найкраща позиція України в міжнародному рейтингу підтверджена за показником оцінки загальної підтримки послуг.

Проведений аналіз виступив базисом для проектування структурного концепту оцінки міжнародної позиції України в розрізі трендів державної підтримки фінансово-економічного механізму державного регулювання розвитку аграрного сектору, перевагами якого є: визначення позиції України в світовому контексті в розрізі трендів державної підтримки агросектору; встановлення рівня зв'язку щорічних значень показників державної фінансово-економічної підтримки агросектору; формування порівняльної характеристики позиції України до загального показника країн-членів ЄС.

Розрахунками підтверджено необхідність перегляду напрямів державної підтримки механізмів державного регулювання сталого розвитку аграрного сектору для адаптації до європейських практик. Встановлено, що в рамках реалізації державної політики в частині розробки заходів підтримки в країнах ЄС було впроваджено сім категорій заходів серед яких: загальносекторальні та інституційні заходи; інформаційні та координаційні заходи; заходи щодо торгівлі та товарних потоків; трудові заходи; підтримка сільського господарства та продовольства; загальна підтримка; продовольча допомога та підтримка споживачів. Визначено, що в країнах ЄС вплив економічних скорочень на витрати на продукти харчування було пом'якшено завдяки державній підтримці, котра частково компенсувала втрати доходу, а скорочення сукупного доходу призвело до максимального спрямування витрат на харчування. Реалізація даного підходу підтвердила гіпотезу про те, що державна підтримка забезпечила стійкість продовольчих систем.

Ключові слова: рейтинг, сукупна оцінка підтримки аграрного сектору, оцінка

Постановка проблеми. Глобалізація розширила можливості розвитку України та визначила вектори змін для адаптації діючих державних політик до міжнародних принципів та стандартів. Одним із можливих інструментів оцінки рівня прогресу економіки країни є аналіз динаміки зміни позиції країни в міжнародних рейтингах. Окреслена динаміка може виступати в якості індикатору оцінки результативності механізмів державного регулювання економіки та аграрного сектору, зокрема. Адже безпосередній вплив на інструменти державної підтримки аграрного сектору та результативність їх імплементації здійснює стан розвитку економіки, можливості бюджетів, стан законодавчого забезпечення, рівень сформованості пріоритетів галузевого та територіального розвитку тощо. Враховуючи динамічний характер впливу розвитку аграрного сектору на формування макроекономічних показників національної економіки та забезпечення продовольчої безпеки країни, актуальності набуває оцінка міжнародної позиції України в розрізі трендів державної підтримки фінансово-економічного механізму державного регулювання розвитку аграрного сектору.

Аналіз останніх досліджень і публікацій. Науковий пошук присвячений дослідженням оцінки державної підтримки розвитку аграрного сектору характеризується аналізом напрямів та методів в структурі механізмів державного регулювання. В своєму дослідженні Т. Мельник визначає, що імплементація державної підтримки в сфері регуляторної політики розвитку аграрного сектора містить низку інструментів, найбільш вагомими з яких є субсидії, дотації та пільги. При цьому автором досліджуються світові практики оцінки державної підтримки розвитку аграрного сектору та результативність механізмів державного регулювання даної сфери [7]. В. Кириленко дослідив різні підходи до оцінки рівня регуляторної політики аграрного сектору, котрі можуть виступати в якості

основи проведення оцінки результативності державної підтримки аграрного сектору [3]. Досліджуючи питання державного регулювання розвитку підприємств агропромислового комплексу, Л. Уніят відмічає, що світова спільнота надає перевагу дослідженню ефективності державної підтримки сільського господарства через розрахунок показника сукупної підтримки (TSE, методологія ОЕСР) [11]. При цьому, науковці ННЦ ІАЕ, в якості пріоритетного, надають перевагу показнику сукупної підтримки виробників (PSE, методологія ОЕСР) [1]. В частині методології оцінки державної підтримки аграрного сектору, П. Несененко надано детальну характеристику показників, котрі можуть бути використані в якості індикаторів оцінки механізмів державного регулювання аграрного сектору [8]. Т. Шабатура і О. Галицький також відмічають, що в частині аналізу підтримки сільського господарства, методологія ОЕСР є одним із кращих практичних підходів. Зокрема, імплементація якого, є базовим інструментом оцінки результативності механізмів державного регулювання розвитку підприємств аграрного сектору [13].

Продовжуючи огляд наукового доробку в частині оцінки позиції України в міжнародних рейтингах, слід відмітити дослідження Н. Трусової, Н. Радченко і Т. Шутько, в якому представлено результати річної рейтингової позиції України серед країн світу за показником сукупної державної підтримки сільського господарства [10]. Думанська І.Ю. дослідила динаміку значень показників сукупної підтримки сільського господарства України, однак в даному дослідженні відсутня порівняльна характеристика щодо позиції країни в міжнародному рейтингу [2]. Визначення позиції України серед провідних країн світу за показником сукупної підтримки сільського господарства представлено в спільній роботі І. Кіщак та Г. Корневої [4]. Детальний аналіз позиції України в міжнародному рейтингу, в розрізі трендів державної підтримки виробників аграрного сектор, та визначення позиції країни на міждержавному рівні, представлено в дослідженнях М. Латиніна [5; 6].

Проведений аналіз підтвердив обґрунтованість оцінки значень показників державної підтримки аграрного сектору за методологією ОЕСР та окреслив актуальність дослідження в частині формування структурного концепту оцінки міжнародної позиції України в розрізі трендів державної підтримки фінансово-економічного механізму державного регулювання розвитку аграрного сектору. Адже саме оцінка позиції України в міжнародних рейтингах в розрізі динамічних часових рядів є найменш дослідженим, науковою спільнотою, складником.

Метою статті є проєктування структурного концепту оцінки міжнародної позиції України у світовому контексті державної фінансово-економічної підтримки агросектору.

Застосована методологія та методи. Аналіз методологічних засад оцінки державної підтримки фінансово-економічного механізму державного регулювання розвитку аграрного сектору підтвердив наявність низки різновекторних підходів та інструментів, методів кількісної та якісної оцінки [1-8, 10-13, 15]. В якості індикатору кількісного виміру рівня підтримки виробників аграрного сектору використовують показник еквіваленту субсидування виробників (*далі* - *ЕСВ*). В рамках розрахунку *ЕСВ* визначається сукупний розмір трансфертів, котрі були направлені сільськогосподарським виробникам через споживачів сільськогосподарської продукції та платників податків, шляхом виконання заходів передбачених діючою аграрною політикою країни. В абсолютному вимірі даний показник визначається як сумарна кількість трансфертів у грошовому еквіваленті. Також передбачено розрахунок відносного значення, шляхом розрахунку частки трансфертів у валовому доході виробників. Даний показник набув широкого запровадження при оцінці трендів державної підтримки аграрного сектору в США [15, с. 801; 7, с. 171].

В якості другого підходу, щодо кількісної оцінки державної підтримки виробників аграрного сектору, використовують показник агрегованого розміру підтримки (*далі* – *АПТ*), котрий виступає в якості основного

показника в методології розрахунку Світової організації торгівлі [15, с. 801; 7, с. 171; 3]. Сутність показника «агрегованого розміру підтримки» АРП відповідає показнику ЕСВ, однак має дещо модифікований варіант розрахунку, в частині сукупної оцінки державної підтримки виробників сільськогосподарської продукції в розрізі складників, представлених в таблиці 1.

Таблиця 1 – Напрями державної підтримки виробників сільськогосподарської продукції для розрахунку показника «агрегованого розміру підтримки»

Напрямок державної підтримки	Характеристика напрямку
підтримка доходу	прямі і непрямі грошові трансферти між державою і виробниками
регулювання цін	порівняння цін зовнішнього ринку з цінами внутрішнього виробника
підтримка в придбанні сировинних ресурсів	встановлення і виплати різних субсидій на купівлю сировини і матеріалів, які використовуються в сільськогосподарському виробництві, у тому числі на купівлю мінеральних добрив, кормів, пестицидів, надання пільгових кредитів, здійснення спеціального пільгового страхування, субсидії на використання води і зрошування
підтримка маркетингу продукції	програми розвитку ринку, субсидії на зберігання і транспортування продукції, інспекція і контроль якості
стимулювання зростання ефективності виробництва шляхом підтримки розвитку "інфраструктури"	науково-дослідна діяльність, субсидії на спорудження будівель виробничого призначення, програми по поліпшенню якості земель, підтримка консолідації сільськогосподарських товаровиробників
регіональна підтримка	локальні програми
загальноекономічна підтримка	видатки спрямовані не на підтримку аграрного сектора, проте мають значний вплив на його стан. До їх числа відносяться: політика обмінного курсу національної валюти, державна податкова політика, надання субсидій на транспортні перевезення та ін.

[15, с. 801; 7, с. 171; 3]

Методологія розрахунку ЕСВ (АРП) передбачає як позитивне, так і негативне значення показника. Додатне значення досліджуваного показника, свідчить про те, що механізми державного регулювання розвитку аграрного сектору реалізуються через прямі методи державної підтримки, в тому числі і

приховані субсидії виробникам, орієнтовані на покращення їх фінансового стану. Від'ємне значення показника свідчить про те, що практична імплементація механізмів державного регулювання здійснюється шляхом реалізації урядових програм та формування ролі виробників як нетто-платників податків, що призводить до погіршення фінансового стану виробників [3; 11, с. 46].

Іншим методичним підходом щодо оцінки рівня державної підтримки аграрного сектора є порівняльний аналіз світових та внутрішніх цін на сільськогосподарську продукцію. Основою проведення аналізу є умовне визначення світових цін в якості рівноважних, котрі виступають базисом для розрахунку альтернативних витрат сільськогосподарських виробників і споживачів. За даним підходом, кількісним показником виміру рівня державного регулювання розвитку аграрного сектору виступає цінове відхилення внутрішніх цін від рівноважних. Аналогічно із методологією попереднього підходу, кількісний вимірник може мати як додатне, так і від'ємне значення. Додатне значення показника свідчить про те, що внутрішні ціни є вищими за світові, базовим інструментом державної підтримки механізмів державного регулювання виступає субсидування аграрного сектора. Від'ємне значення показника, вказує на наявність протилежної динаміки, в частині перевищення світових цін над національними. Такі зміни підтверджують використання методів непрямого впливу в якості інструментів державного регулювання аграрного сектору [7, с. 171; 3; 11, с. 46].

Серед низки показників оцінки сукупної підтримки сільського господарства Організації економічного співробітництва та розвитку (ОЕСР), (*англ. Organisation for Economic Cooperation and Development, OECD*) розглядають: загальну оцінку підтримки (TSE); оцінку підтримки виробника (PSE); оцінку підтримки споживачів (CSE); оцінку загальної підтримки послуг (GSSE) [9, 16]. Однак найбільш розповсюдженою є оцінка за показником PSE (оцінка сукупної підтримки виробників), котрий був

розроблений в 1973 р. Т. Джозлінгом на замовлення Продовольчої та сільськогосподарської організації ООН (ФАО). Даний показник є комплексним та характеризує всі заходи з підтримки сільського господарства. Саме тому з 1986 р. його обрано в якості базового інструменту моніторингу результативності діючої аграрної політики країн-членів ОЕСР [9]. Ієрархія підпорядкування зазначених показників представлена на рисунку 1.

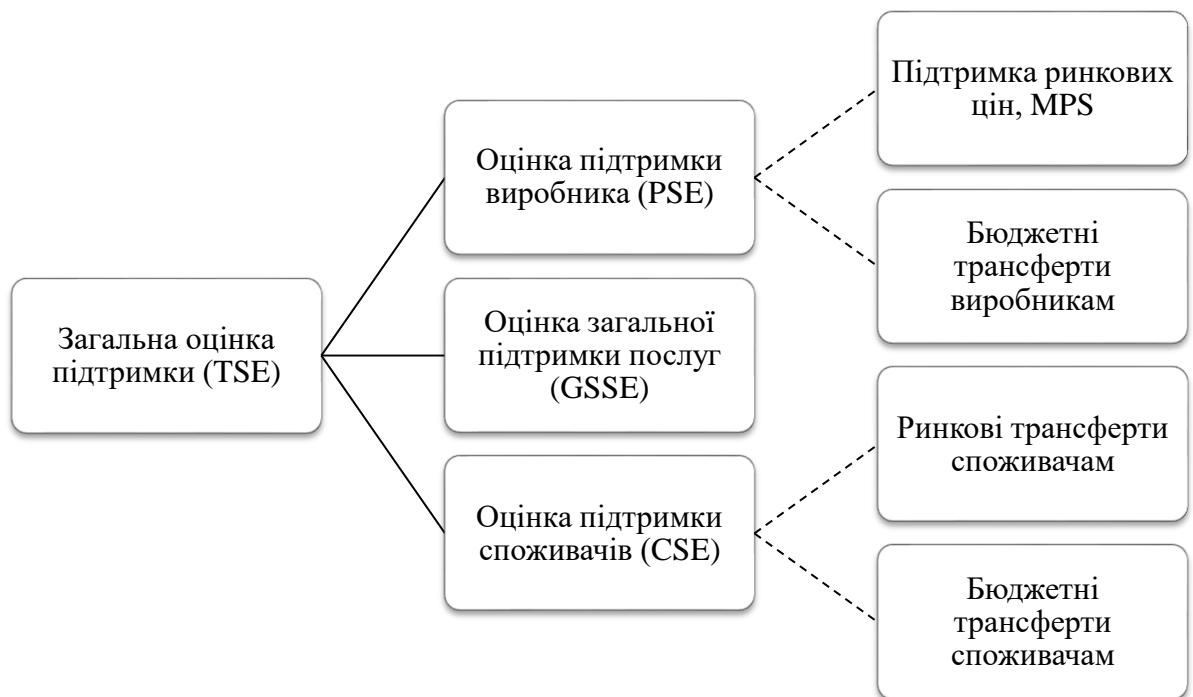


Рисунок 1 – Оцінка сукупної підтримки сільського господарства за методологією ОЕСР

*Джерело: згруповано автором за даними [9, 16]

Розглянемо більш детально сутність кожного оціночного показника. Так, загальна оцінка підтримки (TSE) - річна грошова вартість усіх валових трансфертів від платників податків і споживачів, що виникають у результаті політичних заходів, незалежно від їх цілей і впливу на сільськогосподарське виробництво та дохід або споживання сільськогосподарської продукції [16; 10, с. 24; 8, с. 290].

Оцінка підтримки виробника (PSE) – це річна грошова вартість валових трансфертів від споживачів і платників податків сільськогосподарським

виробникам, виміряна на рівні фермера, що виникає в результаті політичних заходів, спрямованих на підтримку сільського господарства, незалежно від їх характеру, цілей або впливу на виробництва або дохід ферми. Він включає підтримку ринкових цін, бюджетні платежі та недоотримані бюджетні надходження, тобто валові трансферти від споживачів і платників податків виробникам сільськогосподарської продукції, що виникають у результаті заходів політики на основі: поточного виробництва, використання ресурсів, посівних площ/кількості тварин/надходжень/доходів (поточні/ не поточні) і нетоварні критерії [16; 4, с. 63].

Оцінка підтримки споживачів (CSE) – це річна грошова оцінка валових трансфертів від (до) споживачів сільськогосподарської продукції, виміряна на рівні ферми, що виникає в результаті політичних заходів, яке підтримують сільське господарство, незалежно від їх характеру, цілей або впливу на споживання продуктів. У разі негативного значення CSE вимірює тягар (непрямий податок) на споживачів через підтримку ринкових цін (вищі ціни), що більш ніж компенсує споживчі субсидії, котрі знижують ціни для споживачів [16; 13, с. 135].

Оцінка загальної підтримки послуг (GSSE) – це річна грошова вартість валових трансфертів, що виникають у результаті політичних заходів, які створюють сприятливі умови для первинного сільськогосподарського сектору шляхом розвитку приватних або державних послуг, установ та інфраструктури, незалежно від їх цілей та впливу на сільськогосподарське виробництво та дохід або споживання сільськогосподарської продукції. GSSE включає політики, де основним бенефіціаром є первинне сільське господарство, але не виключає жодних платежів окремим виробникам. Трансферти GSSE безпосередньо не змінюють надходження чи витрати виробника чи витрати на споживання [16; 10, с. 24; 8, с. 290].

Підсумовуючи, зазначимо, що умовно методологію оцінки результативності державної підтримки фінансово-економічного механізму державного регулювання розвитку аграрного сектору поділяють на три групи

методів, котрі представлено на рисунку 2.

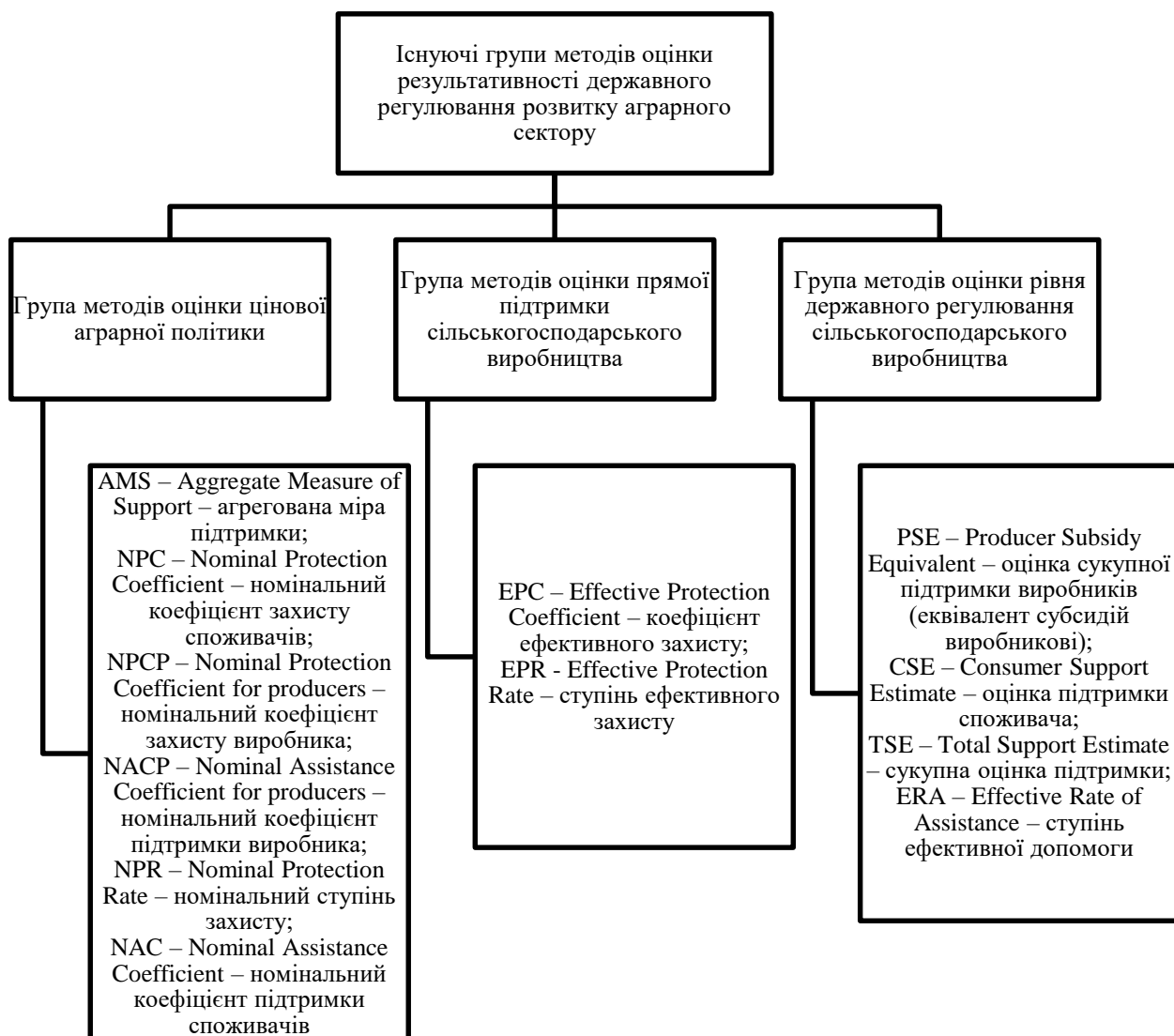


Рисунок 2 – Групування методів оцінки результативності державної підтримки аграрного сектору

*Джерело: [12, 3]

Кожна з представлених на рис. 2 методик дозволяє провести оцінку в розрізі певного напрямку, котрий залежить від обраних інструментів державної підтримки.

Основні результати. Проведений аналіз методологічних засад до оцінки державної підтримки аграрного сектору, набуття Україною статусу країни кандидата на вступ до Європейського Союзу, вагомість рівня впливу

розвитку аграрного сектору на формування макроекономічних показників національної економіки окреслили важливість формування структурного концепту оцінки міжнародної позиції України в розрізі трендів державної підтримки фінансово-економічного механізму державного регулювання розвитку аграрного сектору. В якості основи проведення оцінки обґрунтовано використання методології ОЕСР, представленої на рисунку 1.

Проведемо поглиблене дослідження в частині формування рейтингів країн членів ОЕСР за складниками оцінки сукупної підтримки сільського господарства за методологією ОЕСР в розрізі показників TSE до ВВП, % (таблиця 2), PSE до валової виручки сільського господарства, % (таблиця 3), CSE до сільськогосподарського споживання, % (таблиця 4) та GSSE до загальної підтримки сільського господарства, % (таблиця 5) за 2000-2021 рр., попередньо розрахувавши лінійні тренди за кожним із досліджуваних показників в розрізі кожної країни. В якості індикатору відбору було обрано значення коефіцієнту детермінації лінійного рівняння.

Представлені в таблиці 2 дані свідчать про те, що до країн-лідерів за показником загальної оцінки підтримки належать перші сім країн рейтингу, що підтверджує розрахований коефіцієнт детермінації, значення якого є більшим за 0,7. При цьому найбільший рівень зв'язку встановлено за загальним показником в розрізі країн ОЕСР, а узагальнений показник країн ЄС займає 8 місце в рейтингу. До низки країн-лідерів увійшли Корея, Швейцарія, Турція, Канада, Мексика та Колумбія. Оцінюючи позицію України в загальному рейтингу країн ОЕСР, зауважимо, що її місце в рейтингу складає 23 з 27, а розрахований коефіцієнт детермінації свідчить про відсутність зв'язку між щорічними значеннями показника загальної оцінки підтримки.

Таблиця 2 – Рейтинг країн ОЕСР за показником TSE до ВВП, %, 2000-2021 рр.

Країна	Рівняння регресії	Коефіцієнт детермінації	TSE до ВВП,
--------	-------------------	-------------------------	-------------

			%
ОЕСР загальна	$y = -0,0192x + 0,9843$	$R^2 = 0,8724$	1
Корея	$y = -0,0769x + 2,9167$	$R^2 = 0,855$	2
Швейцарія	$y = -0,05x + 1,8474$	$R^2 = 0,7842$	3
Турція	$y = -0,1199x + 4,0991$	$R^2 = 0,7753$	4
Канада	$y = -0,0198x + 0,7425$	$R^2 = 0,7604$	5
Мексика	$y = -0,0322x + 1,1419$	$R^2 = 0,7233$	6
Колумбія	$y = -0,0692x + 2,5973$	$R^2 = 0,7142$	7
ЄС	$y = -0,0373x + 1,6587$	$R^2 = 0,6986$	8
Ісландія	$y = -0,0373x + 1,6587$	$R^2 = 0,6986$	9
Бразилія	$y = -0,0266x + 0,9276$	$R^2 = 0,6646$	10
Норвегія	$y = -0,0298x + 1,3269$	$R^2 = 0,6401$	11
Японія	$y = -0,0142x + 1,1859$	$R^2 = 0,5558$	12
Південна Африка	$y = -0,0196x + 0,6114$	$R^2 = 0,4963$	13
Коста Ріка	$y = -0,0305x + 1,1294$	$R^2 = 0,495$	14
Австралія	$y = -0,004x + 0,2482$	$R^2 = 0,4271$	15
Чилі	$y = -0,0133x + 0,5058$	$R^2 = 0,4203$	16
Сполучені Штати Америки	$y = -0,006x + 0,6009$	$R^2 = 0,3729$	17
Індонезія	$y = 0,0891x + 1,2549$	$R^2 = 0,2422$	18
Нова Зеландія	$y = 0,0027x + 0,2285$	$R^2 = 0,2321$	19
В'єтнам	$y = -0,1824x + 2,9309$	$R^2 = 0,2261$	20
Ізраїль	$y = -0,0079x + 0,4874$	$R^2 = 0,1713$	21
Філіппіни	$y = 0,024x + 2,4426$	$R^2 = 0,0976$	22
Україна	$y = -0,0347x + 1,0224$	$R^2 = 0,0741$	23
Китайська народна республіка	$y = -0,0072x + 2,1362$	$R^2 = 0,0177$	24
Індія	$y = 0,0178x - 0,782$	$R^2 = 0,005$	25
Казахстан	$y = -0,0067x + 1,0357$	$R^2 = 0,0045$	26
Аргентина	$y = 0,0105x - 2,4777$	$R^2 = 0,0032$	27

*Джерело: розрахунки автора за даними OECD [16]

Аналіз рейтингу країн ОЕСР за показником оцінка підтримки виробника, представлено в таблиці 3.

Таблиця 3 – Рейтинг країн ОЕСР за показником PSE до валової виручки сільського господарства, %, 2000-2021 рр.

Країна	Рівняння регресії	Коефіцієнт детермінації	PSE до валового виробництва сільського господарства* с.г., %

ОЕСР загальна	$y = -0,619x + 27,951$	$R^2 = 0,7912$	1
Бразилія	$y = -0,3611x + 9,4804$	$R^2 = 0,7859$	2
ЄС	$y = -0,665x + 30,341$	$R^2 = 0,7422$	3
Японія	$y = -0,6609x + 53,244$	$R^2 = 0,7277$	4
Канада	$y = -0,5991x + 20,199$	$R^2 = 0,7273$	5
Мексика	$y = -0,7135x + 22,232$	$R^2 = 0,7233$	6
Китайська народна республіка	$y = 0,5288x + 5,2291$	$R^2 = 0,7104$	7
Норвегія	$y = -0,7595x + 69,194$	$R^2 = 0,666$	8
Чилі	$y = -0,2026x + 6,0886$	$R^2 = 0,5736$	9
Швейцарія	$y = -0,9357x + 65,423$	$R^2 = 0,5682$	10
Колумбія	$y = -0,5368x + 23,492$	$R^2 = 0,54$	11
Філіппіни	$y = 0,5358x + 16,222$	$R^2 = 0,5136$	12
Південна Африка	$y = -0,2528x + 7,5981$	$R^2 = 0,438$	13
Сполучені Штати Америки	$y = -0,4022x + 16,072$	$R^2 = 0,41$	14
Індонезія	$y = 0,9002x + 4,2273$	$R^2 = 0,4016$	15
Корея	$y = -0,403x + 53,255$	$R^2 = 0,351$	16
Австралія	$y = -0,0813x + 4,0818$	$R^2 = 0,325$	17
В'єтнам	$y = -0,7873x + 9,7834$	$R^2 = 0,2998$	18
Турція	$y = -0,3772x + 29,384$	$R^2 = 0,2275$	19
Ісландія	$y = -0,4551x + 61,436$	$R^2 = 0,1362$	20
Коста Ріка	$y = -0,1146x + 7,6925$	$R^2 = 0,1175$	21
Україна	$y = -0,0815x + 2,3429$	$R^2 = 0,0218$	22
Ізраїль	$y = -0,0862x + 12,893$	$R^2 = 0,0151$	23
Аргентина	$y = -0,2234x - 23,642$	$R^2 = 0,011$	24
Індія	$y = -0,0507x - 10,389$	$R^2 = 0,0019$	25
Нова Зеландія	$y = -0,0016x + 0,7116$	$R^2 = 0,0019$	26
Казахстан	$y = -0,0251x + 6,8823$	$R^2 = 0,0008$	27

*Джерело: розрахунки автора за даними OECD [16].

**ВВ с.г. – валове виробництво сільського господарства.

В частині аналізу країн ОЕСР за показником оцінки підтримки виробника, варто зауважити, що перше місце в рейтингу належить загальному показнику країн ОЕСР. До складу країн, котрі мають високий ступінь зв'язку між щорічними значеннями показників, що підтверджує коефіцієнт детермінації, значення якого більше за 0,7, увійшли Бразилія, загальний показник ЄС, Японія, Канада, Мексика та Китай. Місце України в загальному рейтингу – 22, а розрахований коефіцієнт детермінації, також

підтверджує відсутність зв'язку між щорічними значеннями показника.

В частині оцінки підтримки споживачів, розглянемо отримані розрахункові значення та результати рейтингу (таблиця 4). Ці дані свідчать про те, що в розрізі перших шести країн рейтингу встановлено високий рівень зв'язку між щорічними значеннями показників. При цьому простежується загальна тенденція щодо найбільшого ступеня зв'язку за загальним показником в розрізі країн ОЕСР. Також до складу країн-лідерів за рівнем підтримки споживачів увійшли Австралія, загальний показник країн ЄС, Японія, Китай, США. Позиція України в рейтингу -24, а розрахований коефіцієнт детермінації (0,0245) свідчить про відсутність зв'язку між щорічними значеннями досліджуваного показника.

Таблиця 4 – Рейтинг країн ОЕСР за показником CSE до сільськогосподарського споживання, %, 2000-2021 рр.

Країна	Рівняння регресії	Коефіцієнт детермінації	CSE до СС*, %
ОЕСР загальна	$y = 0,682x - 17,978$	$R^2 = 0,8317$	1
Австралія	$y = 0,1003x - 1,7935$	$R^2 = 0,7799$	2
ЄС	$y = 0,6554x - 14,85$	$R^2 = 0,7437$	3
Японія	$y = 0,5981x - 46,435$	$R^2 = 0,7354$	4
Китай	$y = -0,5317x - 2,0286$	$R^2 = 0,7208$	5
США	$y = 0,6334x + 5,0147$	$R^2 = 0,7086$	6
Швейцарія	$y = 1,5541x - 57,447$	$R^2 = 0,6733$	7
Бразилія	$y = 0,2658x - 4,7782$	$R^2 = 0,6097$	8
Чилі	$y = 0,3378x - 5,983$	$R^2 = 0,5842$	9
Норвегія	$y = 0,9485x - 51,632$	$R^2 = 0,5501$	10
Мексика	$y = 0,5824x - 11,749$	$R^2 = 0,5354$	11
Колумбія	$y = 0,5058x - 27,048$	$R^2 = 0,4738$	12
Філіппіни	$y = -0,4744x - 17,014$	$R^2 = 0,4316$	13
Казахстан	$y = 0,7797x - 11,071$	$R^2 = 0,4064$	14
Південна Африка	$y = 0,2198x - 5,8155$	$R^2 = 0,4002$	15
Туреччина	$y = 0,5239x - 26,619$	$R^2 = 0,3649$	16
Канада	$y = 0,2279x - 13,612$	$R^2 = 0,3524$	17
Індонезія	$y = -1,0164x - 4,6958$	$R^2 = 0,3343$	18
Корея	$y = 0,3082x - 46,162$	$R^2 = 0,256$	19
В'єтнам	$y = 0,4888x - 11,404$	$R^2 = 0,1717$	20
Коста Ріка	$y = 0,2568x - 17,223$	$R^2 = 0,1619$	21
Індія	$y = 0,5697x + 23,346$	$R^2 = 0,0924$	22

Ісландія	$y = 0,321x - 43,925$	$R^2 = 0,044$	23
Україна	$y = -0,0938x + 2,7564$	$R^2 = 0,0245$	24
Нова Зеландія	$y = -0,0075x - 0,9597$	$R^2 = 0,013$	25
Аргентина	$y = 0,1241x + 21,479$	$R^2 = 0,0033$	26
Ізраїль	$y = -0,0229x - 10,7$	$R^2 = 0,0007$	27

*Джерело: розрахунки автора за даними OECD [16]

** СС - Сільськогосподарське споживання.

Результати побудованих лінійних трендів оцінки загальної підтримки послуг та рейтинг країн ОЕСР в розрізі даного показника представлено в таблиці 5. Ці дані свідчать про те, що рейтингова позиція загального показника в розрізі країн ОЕСР є 22. Отримане значення в рейтингу обумовлено відсутністю зв'язку між щорічними значеннями досліджуваного показника. Україна в даному рейтингу займає 19 місце. Серед країн, котрі мають високий ступінь зв'язку між щорічними значеннями показника слід відмітити Ісландію, Чилі, Швейцарію та Китай.

Таблиця 5 – Рейтинг країн ОЕСР за показником CSSE до загальної підтримки сільського господарства, %, 2000-2021 рр.

Країна	Рівняння регресії	Коефіцієнт детермінації	GSSE до ЗП с.г. , %
Ісландія	$y = -0,1984x + 7,8403$	$R^2 = 0,8613$	1
Чилі	$y = 1,7079x + 23,309$	$R^2 = 0,8215$	2
Швейцарія	$y = 0,2841x + 5,8195$	$R^2 = 0,7353$	3
Китай	$y = -1,6301x + 42,151$	$R^2 = 0,725$	4
Колумбія	$y = 0,4607x + 5,0065$	$R^2 = 0,5998$	5
Коста Ріка	$y = 0,6534x + 9,4857$	$R^2 = 0,5819$	6
Філіппіни	$y = 0,3858x + 8,3584$	$R^2 = 0,5723$	7
Індія	$y = -0,9638x + 26,236$	$R^2 = 0,4021$	8
Австралія	$y = 0,6877x + 39,496$	$R^2 = 0,3193$	9
В'єтнам	$y = 0,8451x + 13,488$	$R^2 = 0,2674$	10
Турція	$y = -0,7863x + 25,725$	$R^2 = 0,2307$	11
ЄС	$y = 0,1192x + 9,9792$	$R^2 = 0,2162$	12
Норвегія	$y = -0,0471x + 5,6922$	$R^2 = 0,1541$	13
Нова Зеландія	$y = 0,3527x + 70,017$	$R^2 = 0,1324$	14
Канада	$y = 0,1619x + 25,156$	$R^2 = 0,0845$	15
Південна Африка	$y = -0,2387x + 38,322$	$R^2 = 0,0598$	16
Бразилія	$y = 0,2005x + 25,258$	$R^2 = 0,0444$	17

Корея	$y = -0,0599x + 14,788$	$R^2 = 0,0409$	18
Україна	$y = -0,4001x + 37,37$	$R^2 = 0,032$	19
Ізраїль	$y = -0,1054x + 20,617$	$R^2 = 0,0044$	20
Японія	$y = -0,0196x + 20,508$	$R^2 = 0,0035$	21
ОЕСР загальна	$y = 0,0054x + 13,456$	$R^2 = 0,0021$	22
Мексика	$y = -0,0126x + 10,049$	$R^2 = 0,0014$	23
США	$y = -0,0087x + 10,245$	$R^2 = 0,0008$	24
Казахстан	$y = 0,0468x + 23,409$	$R^2 = 0,0004$	25
Аргентина	Відсутній динамічний ряд для розрахунків		
Індонезія			

*Джерело: розрахунки автора за даними OECD [16]

** ЗП с.г. - Загальна підтримка сільського господарства.

Згрупуємо дані в розрізі всіх побудованих рейтингів, а отримані значення представимо в таблиці 6. Ці дані вказують на відмінність напрямів державної підтримки в розрізі країн-членів ОЕСР. Так, врівноважена цільова спрямованість державної політики підтримки аграрного сектору, орієнтована на підтримку виробників підтверджена в Бразилії, за загальним показником країн ЄС, Японії, Канаді, Мексиці та Китаю. Державна політика розвитку аграрного сектору, цільовим орієнтиром якої є підтримка споживачів, підтверджена в Австралії, за загальним показником ЄС, Японії, Китайській народній республіці, Сполучених Штатах Америки. Активні дії держави щодо підтримки послуг в аграрному секторі підтверджено в таких країнах, як: Ісландія, Чилі, Швейцарія та Китайська народна республіка.

Таблиця 6 – Досліджувана сукупність рейтингів країн ОЕСР в розрізі показників TSE до ВВП, %; PSE до ВВ с.г., %; CSE до СС, %; GSSE до ЗП с.г., %, 2000-2021 рр.

Країна	TSE до ВВП, %	PSE до ВВ с.г.*,%	CSE до СС*,%	GSSE до ЗП с.г.*,%
ОЕСР загальна	1	1	1	22
Корея	2	16	19	18
Швейцарія	3	10	7	3
Турція	4	19	16	11
Канада	5	5	17	15
Мексика	6	6	11	23
Колумбія	7	11	12	5

ЄС	8	3	3	12
Ісландія	9	20	23	1
Бразилія	10	2	8	17
Норвегія	11	8	10	13
Японія	12	4	4	21
Південна Африка	13	13	15	16
Коста Ріка	14	21	21	6
Австралія	15	17	2	9
Чилі	16	9	9	2
США	17	14	6	24
Індонезія	18	15	18	-
Нова Зеландія	19	26	25	14
В'єтнам	20	18	20	10
Ізраїль	21	23	27	20
Філіппіни	22	12	13	7
Україна	23	22	24	19
Китай	24	7	5	4
Індія	25	25	22	8
Казахстан	26	27	14	25
Аргентина	27	24	26	-

*Джерело: розрахунки автора за даними OECD [16]

**ВВ с.г. – валове виробництво сільського господарства

*** СС - Сільськогосподарське споживання.

**** ЗП с.г. - Загальна підтримка сільського господарства.

За результатами розрахунку визначено країни-лідери державної підтримки аграрного сектору. В цілому визначена динаміка вказує на те, що інструменти прямої державної підтримки як виробників, так і споживачів діють в Японії. Аналогічна динаміка підтверджена і в розрізі загального показника країн ЄС. Найбільш багатовекторною є державна підтримка аграрного сектору в Китайській народній республіці, що підтверджують її рейтингові позиції в розрізі всіх напрямів дослідження. Пріоритетом державної підтримки аграрного сектору Сполучених штатів Америки є споживачі. Однак, встановлено низку країн, державна підтримка аграрного сектору яких, характеризується нестабільною динамікою в розрізі щорічних обсягів. До таких країн належить Індія, Україна, Нова Зеландія, Аргентина. Ізраїль.

В частині оцінки позиції України в міжнародних рейтингах в розрізі значень показників TSE, CSE та GSSE, розглянемо позицію України в

порівнянні із загальним показником країн-членів ЄС та країн-членів ОЕСР (рисунок 3). Зауважимо, що саме показник TSE, має найбільший вплив на формування макроекономічного показника аграрного сектору.

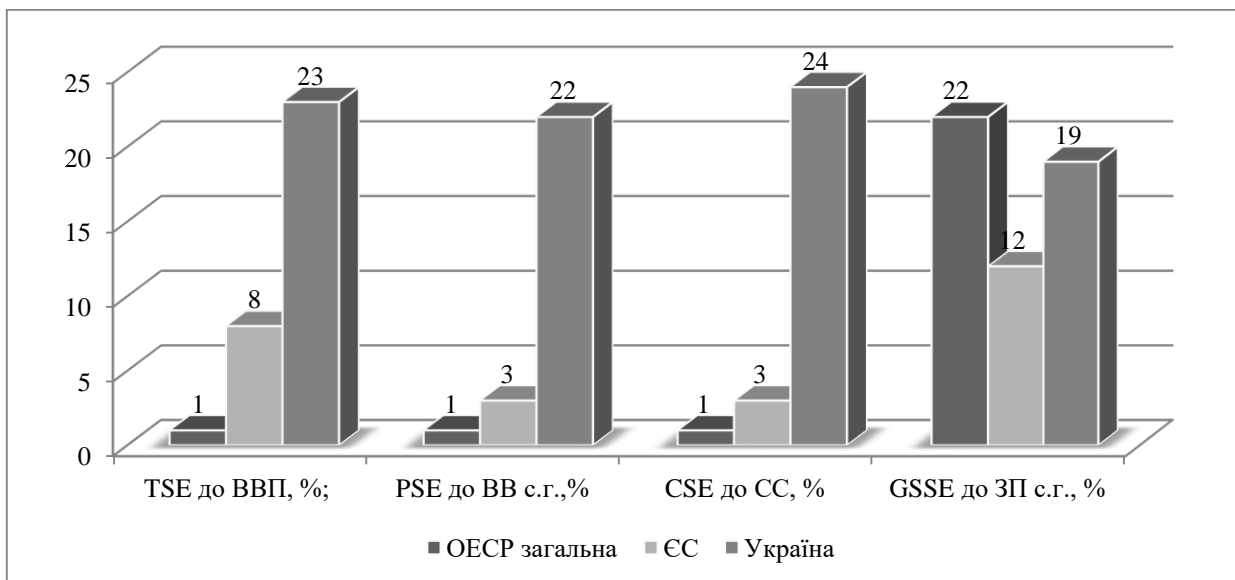


Рисунок 3 – Рейтинг позиції України в розрізі показників TSE до ВВП, %; PSE до валового виробництва сільського господарства (у %); CSE до СС, %; GSSE до ЗП с.г., %, 2000-2021 рр.

*Джерело: розрахунки автора за даними OECD [16]

Представлені на рисунку 3 дані вказують на те, що позиція України в розрізі досліджуваних рейтингів є кардинально нижчою в порівнянні із загальним показником країн-членів ОЕСР та країн-членів ЄС. В цілому динаміка значень рейтингів України в цілому є незначною та коливалась в межах 22-24 місця в розрізі показників TSE до ВВП, %; PSE до ВВ с.г., %; CSE до СС, %. Найкраща позиція України є в рейтингу GSSE до ЗП с.г., %. Отримані результати вказують на необхідність перегляду напрямів державної підтримки механізмів державного регулювання сталого розвитку аграрного сектору для адаптації до європейських практик.

Розглянемо динаміку щорічних значень України в розрізі показників TSE до ВВП (у %); PSE до валового виробництва сільського господарства (у %); CSE до СС, %, 2000-2021 рр. (рисунок 4)

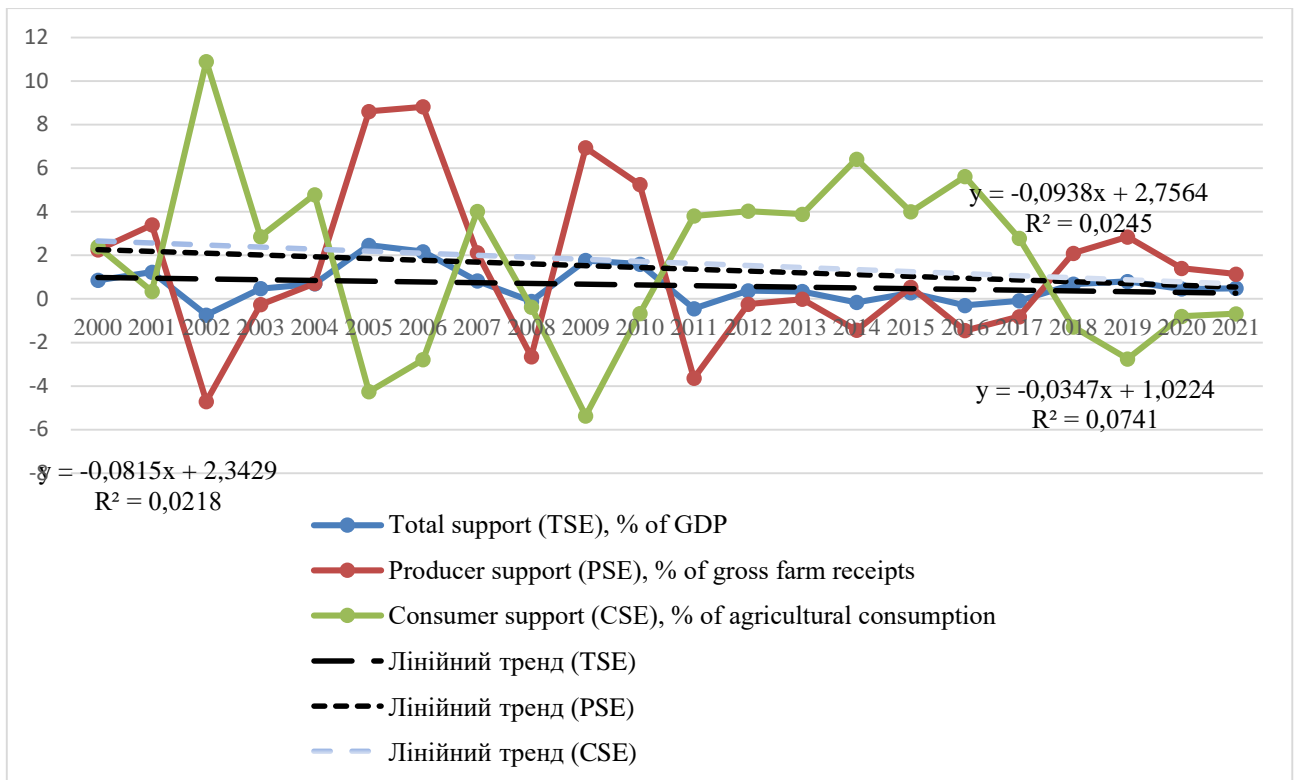


Рисунок 4 – Тренди сукупної державної підтримки виробників (PSE до ВВ с.г., %), споживачів (CSE до СС, %) та галузі в цілому (TSE до ВВП, %), Україна, 2000-2021 рр.

*Джерело: розраховано автором за даними OECD [16]

Аналіз трендів державної підтримки в розрізі всіх досліджуваних показників характеризується значною варіаційною розбіжністю значень досліджуваних показників. Зокрема, динаміка значень показників державної підтримки виробників та споживачів, в більшості випадків є протилежною та характеризується динамічним характером коливань. В частині оцінки загальної підтримки галузі, даний тренд характеризується згладженим характером, однак зв'язок між щорічними значеннями показників відсутній. В цілому, отримані значення коефіцієнтів детермінації ($R^2_{TSE}=0,074$, $R^2_{PSE}=0,218$, $R^2_{CSE}=0,0245$) свідчать про відсутність будь-якого зв'язку між щорічними значеннями всіх досліджуваних трендів. Враховуючи обраний вектор розвитку країни та поглиблення інтеграції важливим є врівноваження трендів в розрізі всіх досліджуваних показників та їх включення в механізм оцінки результативності державного регулювання сталого розвитку

аграрного сектору економіки України.

Для визначення ступеню розриву векторів розвитку показників сукупної державної підтримки аграрного сектору країн Європейського Союзу та України, розглянемо відповідну динаміку значень досліджуваних показників за загальним показником країн ЄС, котра представлена на рисунку 5.

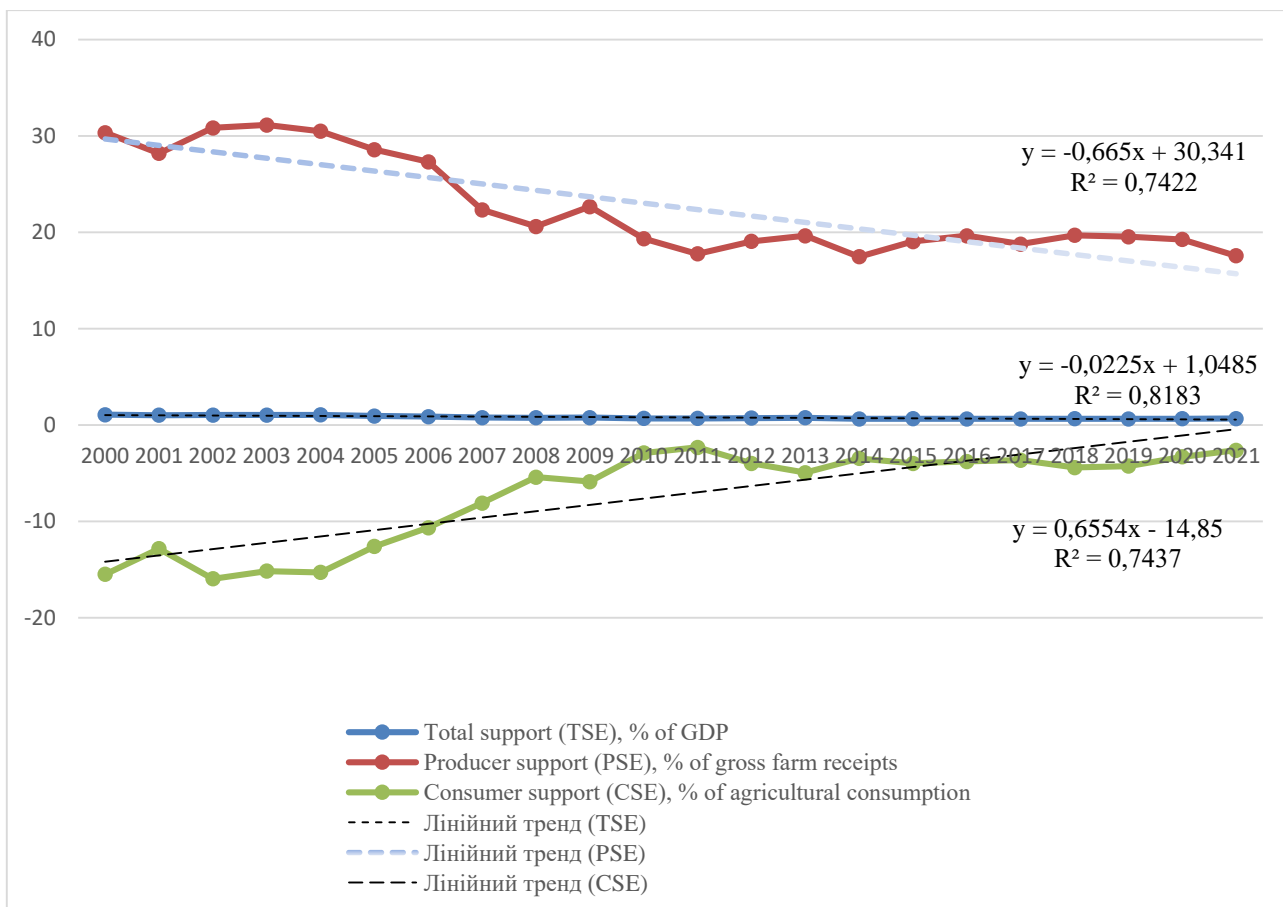


Рисунок 5 – Тренди сукупної державної підтримки виробників (PSE до ВВ с.г., %), споживачів (CSE до СС, %) та галузі в цілому (TSE до ВВП, %), ЄС, 2000-2021 рр.

*Джерело: розраховано автором за даними OECD [16]

Представлені на рисунку 5 дані, вказують на тісний зв'язок щорічних значень в розрізі всіх досліджуваних показників, що підтверджено коефіцієнтами детермінації відповідно, $R^2_{TSE}=0,8183$, $R^2_{PSE}=0,7422$, $R^2_{CSE}=0,7437$. Також чітко простежується зміна підходів щодо зменшення

державної підтримки виробників, адже тренд PSE до валового виробництва сільського господарства (у %) має спадний характер та збільшення державної підтримки споживачів – тренд CSE до СС, % має зростаючий характер. При цьому, саме тренд сукупної підтримки галузі (TSE до ВВП, %) має найбільший зв'язок між значеннями показників в досліджуваній сукупності. Розраховані тренди дозволяють здійснювати прогнозування в середньостроковій перспективі в розрізі всіх досліджуваних показників.

Виклики з якими стикнулись країни в умовах пандемії COVID-19 та карантинному обмеженні вплинули на зміну концептуальних підходів до формування державних політик та напрямів державної підтримки розвитку аграрного сектору. Європейський Союз погодив перехідні правила для Спільної аграрної політики на 2021-2022 рр. Наразі найбільш актуальним напрямом є дві стратегії «Від ферми до вилки» та «Біорізноманіття», котрі спрямовані на скорочення втрат біорізноманіття в Європі, перетворення продовольчих систем ЄС на глобальні стандарти конкурентоспроможності [14].

Японія, Корея та Туреччина визначили нові вектори державної підтримки, а саме сільськогосподарські інновації та цифрові технології. В рамках даного напрямку державної підтримки Японія розробила Комплексний пакет політики «Розумного сільського господарства», в якому визначено ключові заходи підтримки цифровізації сільського господарства на наступні п'ять років. Корея також визначила даний напрям підтримки аграрного сектору в якості пріоритетного в рамках проєкту «Розумне сільське господарство», в рамках якого молоді фермери можуть отримати підтримку за умови впровадження нових технологій в сфері аграрного виробництва. Туреччина запровадила Цифровий сільськогосподарський ринок на базі цифрової платформи діяльність якої спрямована на забезпечення зав'язків між дрібними виробниками та великими компаніями в сфері роздрібною торгівлі [14].

Порівнюючи отримані результати (рисунки 4 та 5), зауважимо, що

динаміка зменшення розриву щорічних значень показників підтримки виробників PSE до валового виробництва сільського господарства (у %) та споживачів CSE до СС, % по Україні, спостерігається, починаючи з 2018 р. Однак, на відміну від тенденцій аграрної політики ЄС, де пріоритетом останніх років є підтримка споживачів, по Україні вектор державної підтримки чітко орієнтованих на виробника. Дана динаміка є цілком прогнозованою, враховуючи інструменти та методи державної політики, котрі мали практичну імплементації в аграрній сфері. Окреслена тенденція не є негативним чинником впливу, враховуючи досвід державної підтримки виробників аграрного сектору Канади та Японії, однак повинно бути чітка регламентація дій щодо державної підтримки аграрного сектору в довгостроковій перспективі для уникнення повторення трендів (рисунок 4), котрі мали місце в Україні в період з 2000 р. по 2012 р. Посилюють виклики в частині результативності механізмів державного регулювання й необхідність адаптації діючої державної політики розвитку аграрного сектору до Спільної аграрної політики ЄС. В даному аспекті важливим є формування індикаторів оцінки, котрі дозволять визначити прогрес результативності імплементованих заходів на загальний рейтинг України в міжнародному співтоваристві.

В якості проведення оцінки сукупної державної підтримки на междержавному рівні, використовуючи підхід, запропонований М. Латинінім [6, с. 54], розрахуємо відношення значень досліджуваних показників по Україні до показників ЄС. Результати розрахунків, представимо на рисунку 6.

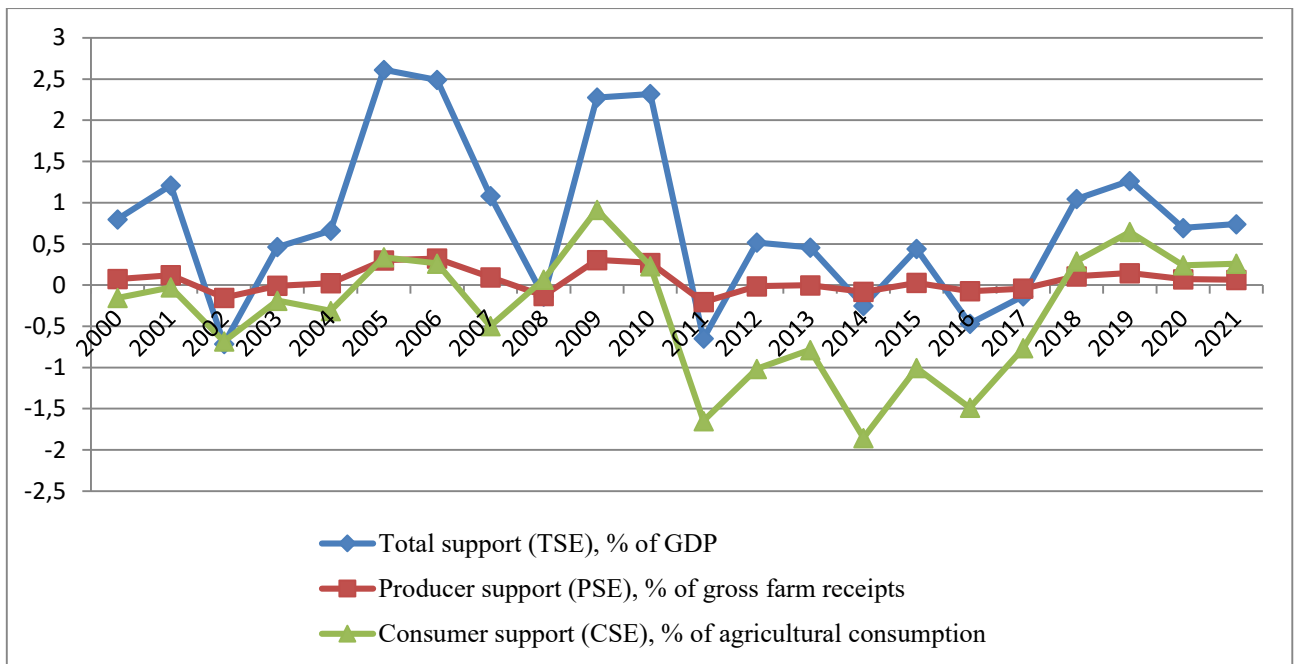


Рисунок 6 – Співвідношення значень показників сукупної державної підтримки виробників (PSE до ВВ с.г., %), споживачів (CSE до СС, %) та галузі в цілому (TSE до ВВП, %), України до ЄС, 2000-2021 рр.

*Джерело: розраховано автором за даними OECD [16].

Представлена на рисунку 6 динаміка співвідношення значень показників сукупної державної підтримки виробників (PSE до ВВ с.г., %), споживачів (CSE до СС, %) та галузі в цілому (TSE до ВВП, %), має більш згладжений характер, що обумовлено врівноваженими рядами значень досліджуваних показників ЄС, однак, в цілому відповідає загальній динаміці по Україні.

Отже, сумарно проведений аналіз дозволив обґрунтувати структурний концепт оцінки міжнародної позиції України в розрізі трендів державної підтримки фінансово-економічного механізму державного регулювання розвитку аграрного сектору, котрий представлено на рисунку 7. Цей структурний концепт (див. рис. 7) дозволяє визначити позицію України в міжнародних рейтингах в розрізі трендів державної підтримки, встановити рівень зв'язку щорічних значень всіх досліджуваних показників та провести порівняльний аналіз значень показників України із загальним показником країн-членів ЄС, що дозволить підвищити результативність фінансово-

економічного механізму державного регулювання розвитку аграрного сектору шляхом імплементації успішних європейських практик державної підтримки.



Рисунок 7 - Структурний концепт оцінки міжнародної позиції України в розрізі трендів державної підтримки фінансово-економічного механізму державного регулювання розвитку аграрного сектору

*Джерело: розробка автора.

Висновки. На підставі проведених досліджень можна зробити такі агреговані висновки.

По-перше, в рамках реалізації державної політики в частині розробки заходів підтримки в країнах ЄС було впроваджено сім категорій заходів

серед яких: загальносекторальні та інституційні заходи; інформаційні та координаційні заходи; заходи щодо торгівлі та товарних потоків; трудові заходи; підтримка сільського господарства та продовольства; загальна підтримка; продовольча допомога та підтримка споживачів. Переважна частка заходів, а саме 37% була зосереджена на сільському господарстві та продовольчій безпеці, найменшою є частка витрат на загальносекторальні та інституційні заходи, а саме 5%.

По-друге, на продовольчу допомогу та підтримку споживачів було спрямовано 8% видатків. Частка витрат на фінансування інформаційних та координаційних заходів склала 14%. В країнах ЄС вплив економічних скорочень на витрати на продукти харчування було пом'якшено завдяки державній підтримці, котра частково компенсувала втрати доходу, а скорочення сукупного доходу призвело до максимального спрямування витрат на харчування. Отже, опосередковано державна підтримка забезпечила стійкість продовольчих систем.

Список використаних джерел:

1. Дем'яненко М. Я., Саблук П. Т., Скупий В. М. Державна політика фінансової підтримки розвитку аграрного сектору АПК: монографія. Київ: ННЦ, ІАЕ, 2011. 372
2. Думанька І.Ю. Оптимізація видатків держави для фінансового забезпечення інноваційного процесу АПК. Вісник Хмельницького національного університету 2018, № 3 Том 1. С.104-109
3. Кириленко В.І. Сучасні підходи до оцінки рівня державної підтримки аграрного сектору економіки. *Ефективна економіка*. 2014. № 7. URL: <http://www.economy.nayka.com.ua/?op=1&z=3208> (режим доступу: 05.11.2022 р.)
4. Кіщак І.Т., Корнева Н.О. Тенденції державної фінансової підтримки аграрного сектору України. Проблеми системного підходу в економіці. 2019 р. Випуск № 6(74). С. 61-70. DOI:

<https://doi.org/10.32782/2520-2200/2019-6-56>

5. Латинін М.А., Харченко Т.О. Варіативність трендів державної підтримки фінансово-економічного механізму державного регулювання розвитку аграрного сектору: міжнародний аспект. *Право та державне управління*. 2022. №1. С. 180-188. DOI <https://doi.org/10.32840/pdu.2022.1.27>

6. Латинін М.А. Аграрний сектор економіки України: механізм державного регулювання: [Моногр.] Х.: Вид-во ХарПІ НАДУ “Магістр”, 2006. 320 с.

7. Мельник Т.М., Головачова О.С. Оцінка державної підтримки аграрного сектору України. *Маркетинг і менеджмент інновацій*. 2013. №3. С. 169-184.

8. Несененко П. Методичні підходи до оцінки ефективності державного регулювання аграрного сектору. *Вісник Хмельницького національного університету* 2022. № 4. С. 288-296. DOI: <https://doi.org/10.31891/2307-5740-2022-308-4-43>

9. Підтримка СГ в Україні в координатах ОЕСР. URL: <https://ngoipr.org.ua/blog/pidtrimka-sg-v-ukrayini-v-koordinatah-oesr/>(режим доступу: 05.11.2022 р.)

10. Трусова Н. В., Радченко Н. Г., Шутько Т. І. Бюджетно-податкове стимулювання розвитку аграрного сектору України. *Агросвіт*. 2021р. №20. С. 22-31. DOI: <https://doi.org/10.32702/2306-6792.2021.20.22>

11. Уніят Л. Розвиток системи державного регулювання та підтримки бізнесу на інноваційній основі у підприємствах АПК. *Економічний аналіз*. 2019 р. Том 29. № 1. С. 44-54.

12. Харченко Т. О. Особливості державного регулювання сталого розвитку аграрного сектору: міжнародний досвід. *Таврійський науковий вісник. Серія : Публічне управління та адміністрування*. 2021. Вип. 4. С. 142–153. <https://doi.org/10.32851/tnv-pub.2021.4.19>

13. Шабатура Т.С., Галицький О.М. Державна підтримка агропродовольчих підприємств України. *Наукові записки Інституту*

законодавства Верховної ради України. 2019. №2. С. 135-143. DOI: <https://doi.org/10.32886/instzak.2019.02.14>

14. Agricultural Policy Monitoring and Evaluation 2021 URL: https://www.oecd-ilibrary.org/agriculture-and-food/agricultural-policy-monitoring-and-evaluation-2021_2d810e01-en

15. Matthew Harley Use of the Producer Subsidy Equivalent as a Measure of Support to Agriculture in Transition Economies. *American Journal of Agricultural Economics*. Vol. 78. No. 3 (Aug., 1996). pp. 799-804

16. OECD URL: <https://data.oecd.org/> (дата звернення 05.11.2022 р.)

References.

1. Demianenko M. Ya., Sabluk P. T., Skupyi V. M. Derzhavna polityka finansovoi pidtrymky rozvytku ahrarnoho sektoru APK: monohrafiia. Kyiv: NNTs, IAE, 2011. 372;

2. Dumanka I.Iu. Optymizatsiia vydatkiv derzhavy dlia finansovoho zabezpechennia innovatsiinoho protsesu APK. Visnyk Khmelnytskoho natsionalnoho universytetu 2018, № 3 Tom 1. S.104-109;

3. Kyrylenko V.I. Suchasni pidkhody do otsinky rivnia derzhavnoi pidtrymky ahrarnoho sektoru ekonomiky. *Efektivna ekonomika*. 2014. № 7. URL: <http://www.economy.nayka.com.ua/?op=1&z=3208> (rezhym dostupu: 05.11.2022 r.);

4. Kishchak I.T., Kornieva N.O. Tendentsii derzhavnoi finansovoi pidtrymky ahrarnoho sektoru Ukrainy. *Problemy systemnoho pidkhodu v ekonomitsi*. 2019 r. Vypusk № 6(74). S. 61-70. DOI: <https://doi.org/10.32782/2520-2200/2019-6-56>;

5. Latynin M.A., Kharchenko T.O. Variatyvnist trendiv derzhavnoi pidtrymky finansovo-ekonomichnoho mekhanizmu derzhavnoho rehuliuвання rozvytku ahrarnoho sektoru: mizhnarodnyi aspekt. *Pravo ta derzhavne upravlinnia*. 2022. №1. S. 180-188. DOI <https://doi.org/10.32840/pdu.2022.1.27>;

6. Latynin M.A. Ahrarnyi sektor ekonomiky Ukrainy: mekhanizm

derzhavnoho rehuliuвання: [Monohr.] Kh.: Vyd-vo KharRI NADU "Mahistr", 2006. 320 s.;

7. Melnyk T.M., Holovachova O.S. Otsinka derzhavnoi pidtrymky aharnoho sektoru Ukrainy. Marketynh i menedzhment innovatsii. 2013. №3. S. 169-184;

8. Nesenenko P. Metodychni pidkhody do otsinky efektyvnosti derzhavnoho rehuliuвання aharnoho sektoru. Visnyk Khmelnytskoho natsionalnoho universytetu 2022. № 4. S. 288-296. DOI: <https://doi.org/10.31891/2307-5740-2022-308-4-43>;

9. Pidtrymka SH v Ukraini v koordynatakh OESR. URL: [https://ngoipr.org.ua/blog/pidtrimka-sg-v-ukrayini-v-koordinatah-oesr/\(rezhym-dostupu:05.11.2022r.\)](https://ngoipr.org.ua/blog/pidtrimka-sg-v-ukrayini-v-koordinatah-oesr/(rezhym-dostupu:05.11.2022r.));

10. Trusova N. V., Radchenko N. H., Shutko T. I. Biudzhethno-podatkovye stymuliuvannya rozvytku aharnoho sektoru Ukrainy. Ahrosvit. 2021r. №20. S. 22-31. DOI: <https://doi.org/10.32702/2306-6792.2021.20.22>;

11. Uniiat L. Rozvytok systemy derzhavnoho rehuliuвання ta pidtrymky biznesu na innovatsiinii osnovi u pidpryiemstvakh APK. Ekonomichnyi analiz. 2019 r. Tom 29. № 1. S. 44-54;

12. Kharchenko T. O. Osoblyvosti derzhavnoho rehuliuвання staloho rozvytku aharnoho sektoru: mizhnarodnyi dosvid. Tavriiskyi naukovi visnyk. Seriiia : Publichne upravlinnia ta administruvannya. 2021. Vyp. 4. S. 142–153. <https://doi.org/10.32851/tnv-pub.2021.4.19>;

13. Shabatura T.S., Halytskyi O.M. Derzhavna pidtrymka ahroprodovolchykh pidpryiemstv Ukrainy. Naukovi zapysky Instytutu zakonodavstva Verkhovnoi rady Ukrainy. 2019. №2. S. 135-143. DOI: <https://doi.org/10.32886/instzak.2019.02.14>;

14. Agricultural Policy Monitoring and Evaluation 2021 URL: https://www.oecd-ilibrary.org/agriculture-and-food/agricultural-policy-monitoring-and-evaluation-2021_2d810e01-en;

15. Matthew Harley Use of the Producer Subsidy Equivalent as a Measure

of Support to Agriculture in Transition Economies. American Journal of Agricultural Economics. Vol. 78. No. 3 (Aug., 1996). pp. 799-804;

16. OECD URL: <https://data.oecd.org/> (data zvernennia 05.11.2022 r.).

Метадані англійською мовою

Kharchenko T. O. PhD in Economics, post-doctoral fellow of the Economic Policy and Management Department of the Educational and Scientific Institute “Institute of Public Administration” of Kharkiv National University named after V. N. Karazin (Kharkov), ORCID 0000-0002-3446-6533.

Designing the structural concept of estimating the international position of Ukraine in the world context of state financial and economic support to the agricultural sector

***Abstract:** The article studies the problems of state financial and economic support to the agricultural sector in the world context and substantiates the structural concept of assessing the international position of Ukraine. It is confirmed that there is a connection between the annual values of indicators of total state support for the agricultural sector, support for producers and support for consumers and the international rating position of Ukraine.*

In the world context the ratings of countries are calculated on indicators of state financial and economic support to the agricultural sector: total estimate of support for the agricultural sector (TSE); producer support estimate (PSE) consumer support estimate (CSE); general service support estimate (GSSE). The international position of Ukraine in terms of ratings is determined, which is radically lower compared to the overall indicator of OECD member states and EU member states. It was confirmed that the dynamics of the ratings of Ukraine in the world context is insignificant, the variability is determined at the level of the 22nd - 24th place in terms of indicators of total estimate of support for the agricultural sector, estimate of support for producers and estimate of consumer support. The dynamics of the decrease in the gap of annual indicators of support for producers and consumers of the agricultural sector in Ukraine since 2018 has been determined. The best position of Ukraine in the international rating is confirmed by the indicator of estimate of general support for services.

The analysis was the basis for designing the structural concept of estimating the international position of Ukraine in terms of state support trends for the financial and economic mechanism of state regulation of the development of the agricultural sector, the advantages of which are: determining the position of Ukraine in the world context in terms of state support trends for the agricultural sector; establishment of the level of connection of annual values of indicators of

state financial and economic support to the agricultural sector; forming a comparative characteristic of the position of Ukraine to the overall indicator of the EU member states.

The calculations confirmed the need to review the directions of state support for the mechanisms of state regulation of sustainable development of the agricultural sector for adaptation to European practices. It was established that within the framework of the implementation of state policy in terms of the development of support measures in the EU countries, seven categories of measures were introduced, among them: sector-wide and institutional measures; information and coordination measures; trade and commodity flow measures; labor measures; support for agriculture and food; general support; food aid and consumer support. It is determined that in the EU countries, the impact of economic cuts on food spending was mitigated thanks to government support, which partially compensated the loss of income, and the reduction in total income led to the maximum direction of food spending. The implementation of this approach confirmed the hypothesis that government support ensured the sustainability of food systems.

Key words: rating, total estimate of support for the agricultural sector, producer support estimate, consumer support estimate, general service support estimate, OECD, EU.