

Міністерство освіти і науки України
Сумський національний аграрний університет
Бібліотека

Серія «Біобібліографія вчених Сумського НАУ»

Випуск 10

Хмельничий

Леонтій Михайлович

Біобібліографічний покажчик
наукових праць за 1977–2016 рр.

До 65-річчя від дня народження

Суми – 2016

УДК 016:929:58.087

ББК 91.28:28.5

Серія «Біобібліографія вчених Сумського НАУ»

Укладач: Л. Д. Петрова, завідувач інформаційно-бібліографічного відділу бібліотеки СНАУ.

Науковий редактор: В. В. Вечорка, к. с.-г. н., доцент кафедри розведення і селекції тварин та водних біоресурсів Сумського НАУ.

Хмельничий Леонтій Михайлович : біобібліограф. покажчик наук. праць за 1977-2016 рр. / уклад. : Л. Д. Петрова ; наук. ред. В. В. Вечорка. – Суми, 2016. – 99 с. – (Сер. «Біобібліографія вчених СНАУ» ; вип. 10).

У виданні висвітлюються основні етапи життя, наукова і педагогічна діяльність доктора сільськогосподарських наук, професора Хмельничого Леонтія Михайловича, основним напрямом досліджень та практичної діяльності якого є селекційне удосконалення худоби новостворених українських порід.

Для науковців, викладачів, керівників, спеціалістів тваринницької галузі і всіх зацікавлених розвитком вітчизняної аграрної науки.

ЗМІСТ

Видатний науковець і практик	5
Професіонал вищого ґатунку	6
Віншування ювіляра	7
Основні життєві події та наукова діяльність доктора сільськогосподарських наук, професора Хмельничого Леонтія Михайловича	9
Життєвий і творчий шлях доктора сільськогосподарських наук, професора Хмельничого Леонтія Михайловича	13
Наставник, видатний вчений та прекрасна людина	18
Моєму Вчителю	20
Невтомний трудівник, відданий своїй справі	22
«Єдиним мірилом часу є пам'ять»	25
Хронологічний покажчик наукових праць професора Хмельничого Леонтія Михайловича	35
Патенти	90
Наукова школа професора Л. М. Хмельничого	91
Дисертації, захищені в межах наукової школи під керівництвом доктора с.-г. наук, професора Л. М. Хмельничого	91
Іменний покажчик	93

*Мудрий не той, хто багато
знає, а той, чиї знання корисні»
(Есхіл)*



Видатний науковець і практик

Сьогодні змушує задуматися кожного керівника навчального закладу над питанням інтеграції своїх науково-педагогічних кадрів у агробізнес і, відповідно, їхньої ролі в якості наставників для молоді, яку ми випускаємо зі своїх стін. Хотілося б побільше бачити у СНАУ викладачів визнаних у навчанні, виробництві та науковій діяльності, учнів яких радо зустрічають на підприємствах.

Але Сумському НАУ є ким пишатися: серед таких обдарованих особистостей – професор Хмельничий Леонтій Михайлович. Він – багатогранний фахівець, який вдало поєднує у своїй професійній діяльності три напрями: науку, освіту і практику.

Ознайомившись із професійним шляхом Професора Хмельничого Леонтія Михайловича, відразу звертаєш увагу на його працелюбність і помічаєш, що всі успіхи у його житті не просто випадковість чи вдалий збіг обставин, а результат чітко продуманої, системної кропіткої творчості.

Його багаторічний практичний досвід став запорукою підготовки достойної молоді зміни, про що свідчить значна кількість захищених під керівництвом професора докторських та кандидатських дисертацій, дипломних та наукових робіт студентів.

Хмельничий Л. М. займає активну позицію у житті біолого-технологічного факультету, де, крім завідування кафедрою, обіймає посади заступника декана з наукової роботи та редактора серії «Тваринництво» у фаховому збірнику наукових праць Сумського НАУ.

Визнаний Леонтій Михайлович у науці та практиці і на рівні держави – він є членом захисної спеціалізованої вченої ради Інституту тваринництва НААН, у різні роки брав участь у роботі комісії з атестації суб'єктів племінної справи у тваринництві Міністерства аграрної політики України.

Якщо говорити про особисті якості, найбільше вражає його комунікабельність та активна життєва позиція. Він має широке коло інтересів і свою точку зору з будь-якого питання. І, звичайно, Хмельничому Л. М. притаманна невід'ємна риса справжнього професора – мудрість.

Східна філософія говорить, що чоловік починає своє життя з точки нуля і з плином часу він має постійно удосконалюватись та підійматись все вище і вище, бо саме у цьому є його істинно чоловіче завдання – досягати все нових і нових вершин. Я переконаний, що Леонтію Михайловичу це вдавалося і вдається робити, тому бажаю йому подальших успіхів у роботі, творчої наснаги, вдячних учнів та подальшої плідної професійної діяльності в університеті.

З повагою ректор Сумського НАУ,
академік НААН України, доктор с.-г. наук,
професор **В. І. Ладика**

Професіонал вищого ґатунку

На моє глибоке переконання, – і цю думку поділяє весь наш колектив, – червень 2006 року був надзвичайно сприятливим періодом у житті біолого-технологічного факультету СНАУ. Саме тоді колектив факультету прийняв до своїх лав доктора сільськогосподарських наук, професора Леонтія Михайловича Хмельничого, який раніше працював у Черкаському інституті АПВ УААН на посадах завідувача лабораторії молочної худоби та завідувача відділу селекції сільськогосподарських тварин.

І, з того часу, ми працюємо поруч з видатним вченим у галузі селекції великої рогатої худоби, талановитим досвідченим педагогом, уважним, чуйним колегою, про якого кажуть, що він має світлий розум і золоте серце. Своєю самовідданою працею на педагогічній

нів, науковими здобутками, своєю турботою про факультет, своєю людяністю і прагненням допомогти кожному, хто цього потребує, підтримати, дати слушну пораду він здобув заслужений авторитет серед колег, студентів та аспірантів. Його ерудиція, глибина професійних знань просто вражають! За короткий термін професор Л. М. Хмельничий започаткував свою наукову школу. Під його керівництвом вже захищено 7 кандидатських дисертацій і триває робота ще над трьома. Про визнання його професійних заслуг говорить і велика кількість нагород, серед яких – відзнака Міністерства аграрної політики України «Знак Пошани», Грамота Міністерства науки і освіти, молоді та спорту України та ін. Весь колектив біолого-технологічного факультету щиро вітає Вас, шановний Леонтію Михайловичу, з ювілеєм та бажає міцного здоров'я, оптимізму й бадьорості, родинного затишку, творчої енергії та наснаги, нових наукових здобутків, щастя й гармонії в усіх сферах життя.

*Від імені колективу біолого-технологічного факультету
Віктор Опара, декан, кандидат с.-г. наук, доцент*

Віншування ювіляра

*Авторитет приходить від розуму, а
не розум від авторитету.
Конфуцій*

Шановний Леонтію Михайловичу!

З кожним життєвим кроком приходить розуміння того, що чим вище ми – Ваші учні, Ваші послідовники підіймаємося, тим теплішим стає цей надзвичайний вогник, гріючий душу. Вогник люблячого і принципового вчителя.

Спасибі Вам за невичерпну працьовитість і безмежне терпіння, за світлу віру в наші можливості, за велику мудрість і готовність допомогти, за те, що відкрили нам двері у великий світ науки.

Спасибі за щирість і теплоту Вашого серця, за вселенське розуміння, спасибі за великий труд наставника!

У день Вашого 65-річного ювілею, Леонтію Михайловичу, прийміть мої щирі й теплі вітання та найкращі побажання! Знаю Вас як неординарну, талановиту особистість, висококваліфікованого, вмілого організатора та керівника, який по праву може пишатися набутим досвідом, духовним та інтелектуальним потенціалом. Ваша трудова, наукова, педагогічна та громадська діяльність увінчана почесними званнями, прикрашена повагою колег і вдячністю студентів. Ви користуєтеся визнанням наукового співтовариства та практиків-виробничників. Ваш невичерпний творчий запал, працелюбність, феноменальна рішучість та прагнення до результату, але в той же час відкритість і людяність воістину вражає.

Я радий вітати Вас з гідно прожитими літами та хочу побажати невпинного руху вперед. Нехай у всіх починаннях Вас супроводжують розуміння і підтримка з боку колег та однодумців, а професійна діяльність буде сповнена задоволення і творчих перемог. Бажаю також, щоб Ваше життя було світлим і радісним, а дружні вітання додали життєвої наснаги у скарбничку Вашої душі.

Бажаю, щоб підґрунтям щасливого життя та плідної професійної діяльності були міцне здоров'я, серце сповнене любові та добра, натхненна думка й щирі почуття.

Нових щасливих, успішних і захоплюючих життєвих доріг!!!

З повагою, директор департаменту тваринництва
ПрАТ «Райз Максимко», кандидат с.-г. наук,
Анатолій Шевченко

**Основні життєві події та наукова діяльність
доктора сільськогосподарських наук, професора
ХМЕЛЬНИЧОГО ЛЕОНТІЯ МИХАЙЛОВИЧА**

- 7 листопада 1951** Народився у с. Пліщин Шепетівського району Хмельницької області
- 1967-1971** Студент Ново-Чорторийського зооветеринарного технікуму Любарського району Житомирської області
- 1971-1973** Служба в лавах армії
- 1973-1978** Старший лаборант відділу скотарства Молдавського науково-дослідного інституту тваринництва і ветеринарії
- 1973-1980** Студент заочного відділення Кишинівського сільськогосподарського інституту ім. М. В. Фрунзе
- 1978-1980** Старший зоотехнік з оцінки бугаїв-плідників за якістю потомства Молдавської центральної станції зі штучного осіменіння с.-г. тварин
- 1980-1982** Старший науковий співробітник лабораторії селекції молочної худоби Молдавського НДІ тваринництва і ветеринарії
- 1982-1983** Старший науковий співробітник науково-дослідного сектору Кишинівського сільськогосподарського інституту ім. М. В. Фрунзе
- 1983-1985** Очний аспірант кафедри розведення і генетики тварин Кишинівського сільськогосподарського інституту ім. М. В. Фрунзе
- 1986** Захист дисертації на здобуття кандидата сільськогосподарських наук «Ефективність схрещування червоних степових корів з бугаями спеціалізованих молочних порід» за

- спеціальністю 06.02.01 – розведення і селекція тварин у Всесоюзному НДІ розведення і генетики тварин, м. Ленінград-Пушкін
- 1987-1988** Головний зоотехнік господарства
- 1988-1991** Старший науковий співробітник лабораторії технології виробництва свинини Науково-виробничого об'єднання «Прогрес»
- 1991-1996** Завідувач відділу тваринництва Хмельницької державної науково-дослідної сільськогосподарської станції НААН України
- 1995** Отримав вчене звання старшого наукового співробітника зі спеціальності «розведення тварин»
- 1996-2006** Завідувач лабораторії молочної і м'ясної худоби та завідувач відділу селекції сільськогосподарських тварин Черкаського НВО «Прогрес» НААН України
- 1996** Пройшов стажування у Німеччині з проблеми лінійної оцінки тварин молочної худоби за екстер'єрним типом
- 2002** Нагороджений почесною Грамотою Головного управління сільськогосподарства і продовольства Черкаської обласної державної адміністрації за багаторічну сумлінну працю, активну творчу, наукову і громадську діяльність, значний науковий внесок у селекцію молочної худоби
- 2004** Нагороджений почесною Грамотою Черкаської обласної Ради за багаторічну сумлінну працю, вагомий особистий внесок у розвиток винахідницької роботи
- 2005** Захист дисертації на здобуття наукового

- ступеня доктора сільськогосподарських наук «Оцінка екстер'єру тварин в системі селекції великої рогатої худоби» за спеціальністю 06.02.01 – розведення і селекція тварин у Науково-дослідному інституті розведення і генетики тварин УААН (с. Чубинське Бориспільського району Київської області)
- 2006** Завідувач кафедри розведення та селекції тварин Сумського національного аграрного університету
- 2007-2010** Завідувач за сумісництвом лабораторії оцінки типу племінних тварин Інституту розведення і генетики тварин НААН України
- 2008** Прослухав курс «Основи кількісної генетики. Популяційно-генетичні параметри та селекційна цінність тварин» на базі Врацлавського університету природничих наук (Польща)
- 2009** Нагороджений грамотою управління освіти Сумської обласної державної адміністрації за сумлінну плідну працю, бездоганне виконання службових обов'язків, значний внесок у розвиток аграрної науки
- 2009** Нагороджений відзнакою Міністерства аграрної політики України «Знак Пошани»
- 2009** Прослухав навчальний курс «Підтримка інституцій, які працюють в селі і в сільському господарстві в сфері вирішення актуальних найбільш важливих суспільно-економічних проблем України» (Поморський осередок сільськогосподарського дорадництва в Гданську, Старе Поле, Польща. 16-30 липня)

- 2011** Отримав вчене звання професора кафедри розведення та селекції тварин Сумського національного аграрного університету
- 2011** Нагороджений почесною Грамотою Міністерства науки і освіти, молоді та спорту України за багаторічну сумлінну працю, особистий внесок національної освіти і науки
- 2013** Нагороджений почесною Грамотою Департаменту агропромислового розвитку Сумської обласної державної адміністрації за багаторічну сумлінну працю, вагомий внесок у розвиток аграрної науки, значні досягнення в науковій роботі
- 2010-2014** Член захисної спеціалізованої вченої ради Інституту тваринництва НААН України
- На теперішній час** Завідувач кафедри розведення і селекції тварин та водних біоресурсів Сумського національного аграрного університету

Життєвий і творчий шлях доктора сільськогосподарських наук, професора Хмельничого Леонтія Михайловича

Хмельничий Леонтій Михайлович народився 7 листопада 1951 року у с. Пліщин Шепетівського району, що на Хмельниччині, у селянській родині. Після закінчення восьмирічної сільської школи у 1967 році вступив до Ново-Чорторійського зооветеринарного технікуму Житомирської області, який закінчив навесні 1971 року. У цьому ж році розпочав свою трудову діяльність у якості ветеринарного фельдшера Городоцького відділення Топорівського цукрорадгоспу, який також знаходився у Житомирській області.

Після служби у радянській армії з 1973 по 1978 рік працював старшим лаборантом лабораторії молочного скотарства Молдавського науково-дослідного інституту тваринництва і ветеринарії. У 1978-1980 роках працював на посаді старшого зоотехніка з оцінки бугаїв-плідників за якістю потомства.

Вищу освіту одержав у 1980 році, закінчивши заочно Кишинівський сільськогосподарський інститут ім. М. В. Фрунзе за спеціальністю «Зоотехнія». Наукову діяльність розпочав у цьому ж році у якості старшого наукового співробітника лабораторії селекції молочної худоби Молдавського науково-дослідного інституту тваринництва і ветеринарії. У 1982 році перевівся на аналогічну посаду науково-дослідного сектору Кишинівського сільськогосподарського інституту ім. М. В. Фрунзе. Працюючи науковим співробітником Кишинівського СГІ, вступив у 1982 році в очну аспірантуру цього закладу, яку закінчив через три роки, продовжуючи працювати на кафедрі розведення і генетики тварин Кишинівського СГІ ім. М. В. Фрунзе.

Кандидатську дисертацію на тему «Ефективність схрещування червоних степових корів з бугаями спеціалізованих молочних порід» захистив у 1986 році у

престижному на той час Всесоюзному НДІ розведення і генетики тварин, м. Ленінград-Пушкін.

Після захисту кандидатської дисертації (1986-1991 рр.) працював на посаді старшого наукового співробітника Кишинівського СГІ та Молдавського НДІ свинарства, з яких майже два роки (1986-1988 рр.) був головним зоотехніком господарства.

У 1991 переїхав з родиною на постійне місце проживання в Україну – працювати на Хмельницькій державній сільськогосподарській дослідній станції УААН, де упродовж п'яти років обіймав посаду завідувача відділу тваринництва. Вчене звання старшого наукового співробітника зі спеціальності «розведення тварин» присвоєно у 1995 році.

З 1996 по 2006 рік працював у Черкаському інституті агропромислового виробництва УААН на посадах завідувача лабораторії молочної худоби та завідувача відділу селекції сільськогосподарських тварин. Проїшов стажування в Німеччині з проблеми лінійної оцінки тварин молочної худоби за екстер'єрним типом.

Докторську дисертацію на тему «Оцінка екстер'єру тварин в системі селекції великої рогатої худоби» захистив у 2005 році у Науково-дослідному інституті розведення і генетики тварин УААН (с. Чубинське Бориспільського району Київської області).

З червня 2006 року Л. М. Хмельничий – завідувач кафедри розведення та селекції тварин Сумського національного аграрного університету. У 2007-2010 роках очолював за сумісництвом лабораторію оцінки типу племінних тварин Інституту розведення і генетики тварин НААН України.

На теперішній час загальний стаж трудової діяльності складає 45 років, у тому числі наукової роботи у науково-дослідних установах Молдови та України – 34 роки. Стаж педагогічної роботи у вищих навчальних закладах освіти III-IV рівня акредитації – 10 років.

Звання професора кафедри розведення та селекції

тварин Сумського національного аграрного університету отримав у 2011 році.

Наукові праці професора Л. М. Хмельничого присвячені селекційним питанням з удосконалення новостворених вітчизняних порід молочної худоби. Ним вперше в Україні розроблено, апробовано та рекомендовано для широкого використання у селекційній практиці нові методи лінійної оцінки корів за типом будови тіла, які відповідають вимогам світових стандартів.

Як науковець та практик з експерт-бонітерської справи, Л. М. Хмельничий зробив істотний внесок у розробку методів визначення параметрів бажаного типу тварин та цільових стандартів оцінюваних ознак екстер'єру, які дозволили вирішити проблему мінімізації впливу суб'єктивного фактора на точність оцінки і на високому рівні вірогідності та об'єктивності оцінювати бугаїв-плідників за екстер'єрним типом їхніх дочок.

Автор чотирьох винаходів, 360 наукових праць, у тому числі двох монографій, трьох підручників, трьох практикумів для проведення лабораторно практичних занять з дисциплін «Селекція сільськогосподарських тварин» та «Основи розведення сільськогосподарських тварин», восьми інструкцій та методичних рекомендацій, чотирьох програм селекції з породами та 20 – зі створення високопродуктивних стад молочної худоби з науковим супроводженням процесу їхньої реалізації. Л. М. Хмельничий є членом захисної спеціалізованої вченої ради Інституту тваринництва НААН України та заступником редактора фахового збірника наукових праць Сумського НАУ серії «Тваринництво».

На кафедрі розведення і селекції тварин та водних біоресурсів за 10 років її існування було захищено одну докторську дисертацію (А. М. Салогуб) та чотири кандидатських (В. В. Вечорка, Ю. М. Бойко, А. П. Шевченко, В. П. Лобода).

Професор Л. М. Хмельничий – керівник науково-дослідної тематики кафедри: «Селекційне удосконалення

худоби молочних і комбінованих порід у напрямку консолідації за продуктивністю та екстер'єрним типом». Результати досліджень з тематики кафедри щорічно доповідаються на міжнародних науково-практичних конференціях як за особистої участі професора, так і у співпраці з фахівцями його наукової школи.

Наразі він – викладач таких дисциплін на біолого-технологічному факультеті СНАУ: «Селекція сільськогосподарських тварин», «Зоотехнічний облік та автоматизовані системи управління у тваринництві» та «Селекція високопродуктивних корів молочної худоби».

Професор Хмельничий Леонтій Михайлович веде активну роботу з підготовки наукових кадрів. Під його керівництвом захищено сім кандидатських дисертацій. На теперішній час він є науковим керівником чотирьох аспірантів та двох докторантів. Керує науковими дослідженнями за тематикою студентських дипломних проєктів, які проводяться в умовах господарств-філій кафедри розведення і селекції тварин та водних біоресурсів, бере участь у щорічних виставках республіканського та обласного значення з проведенням майстер-класів.

За період роботи в колективі професор Л. М. Хмельничий проявив себе як висококваліфікований, вимогливий до себе та студентів педагог. Лекційні та лабораторно-практичні заняття веде на високому методичному рівні, постійно працює над підвищенням своїх професіональних знань, втілює нові методи ведення занять. Користується повагою серед студентів та викладачів.

Коло наукових інтересів викладача та вченого на сучасному етапі селекційної роботи з новоствореними українськими молочними породами включає розробку та використання комплексного підходу щодо встановлення особливостей формування екстер'єрного типу тварин у зв'язку з напрямом продуктивності, віком, спадковістю, співвідносним розвитком ознак з визначенням селекційно-

генетичних параметрів. Професором Л. М. Хмельничим розроблено та запатентовано стандарти живої маси та лінійного росту для ремонтних телиць української червоно-рябої молочної породи у щомісячній динаміці від народження до 18-місячного віку.

Практичний напрямок в аспекті селекційно-племінної роботи з господарствами з розведення молочної худоби – це розробка і формування раціональної перспективної генеалогічної структури стада з підбором високоцінних за показниками молочної продуктивності та екстер'єрного типу бугаїв-плідників, впровадження автоматизованої системи ведення селекційно-племінного обліку та генетичної оцінки тварин із забезпеченням прикладних комп'ютерних програм на рівні світових стандартів, на підставі поглибленого аналізу селекційної інформації конкретного стада визначення напрямку селекції та планових завдань щодо поліпшення кількісних і якісних його показників, оцінка бугаїв-плідників за екстер'єрним типом їхніх дочок в умовах конкретного стада та надання рекомендацій щодо подальшого їх використання.

Нагороджений почесною Грамотою головного управління сільського господарства і продовольства Черкаської облдержадміністрації (2002 р.); почесною Грамотою Черкаської обласної Ради (2004 р.); Грамотою управління освіти Сумської облдержадміністрації (2009 р.); відзнакою Міністерства аграрної політики України «Знак Пошани» (2009 р.); Грамотою Міністерства науки і освіти, молоді та спорту України (2011 р.); Грамотами ректора Сумського НАУ (2010; 2011 рр.), почесною Грамотою Департаменту агропромислового розвитку Сумської обласної державної адміністрації (2013 р.).

Наставник, видатний вчений та прекрасна людина

*Успіх приходить до того, хто
робить те, що найбільше любить.
М. Форбс*

Кожна людина приходить у цей світ з певною метою: одні стають лікарями, інші – політиками, економістами, інженерами, а хтось стає науковцем і його ім'я навечно зостається в історії науки. Не є винятком і Леонтій Михайлович.

Леонтій Михайлович – це втілення скромності та розуму, не виставляє себе на показ, а йде до мети тихо і непомітно, але завжди ведучи за собою інших – своїх учнів. Мені пощастило бути однією з них.

Наше знайомство відбулося у серпні 2006 року, тоді Леонтій Михайлович був представлений як мій новий шеф – завідувач новоствореної кафедри в нашому університеті. Вже під час першого спілкування мені здалося, наче знаю цю людину тривалий час і розмова склалася легко і невимушено. Можливо тому, що доктор наук! виявився звичайною людиною – добрий, чуйний, порядний. Тоді я ще не підозрювала, що саме з цього дня почнеться новий поворот у моєму житті. Я вступила до аспірантури і Леонтій Михайлович став моїм науковим керівником. Великий вчений, безмежно закоханий у свою справу, намагався передати мені всі свої знання та величезний практичний досвід і вже через три роки копіткої праці я отримала очікуваний результат – успішний захист кандидатської дисертації. За це моя Вам безмежна вдячність, шановний професоре!

Широко освічена людина, Леонтій Михайлович приваблює до себе не лише високим професіоналізмом вченого-дослідника, принциповою позицією, а й як особистість – тими людськими якостями, що він їх несе через життя, попри негаразди, на які доводиться наражатися багатьом творчим особистостям. І якщо на його шляху зустрічаються здібні молоді люди, він і словом,

і ділом сприяє реалізації їх наукового таланту і разом з ними радіє їх успіхам.

Вже десять років я працюю на кафедрі, яку очолює Леонтій Михайлович – мудрий врівноважений керівник. Він створює сприятливий клімат для роботи, сприяє самостійності та творчій ініціативі, має авторитет та пошану серед співробітників та студентів університету. Працювати у колективі під його керівництвом – суцільне задоволення.

Як людина – оптиміст по життю, активний, має власну точку зору, завжди доброзичливий та готовий допомогти як словом, так і ділом, чуйний, щирий, відкритий, чесний, порядний, справедливий, вимогливий в першу чергу до себе.

Що лежить в основі успіху Леонтія Михайловича? Любов до своєї справи? Безперечно! Сумлінна праця? Неодмінно! А ще великий талант. Те, чого не можна навчитись і чого не можна здобути, те, що дано обраним людям як дар Божий.

Леонтію Михайловичу чужо марнославство. Можливо тому, що за солідний вік він набачився всього: і труднощів, і радості, і вдячності, і заздрості. І тому свій ювілей зустрічає з бадьорістю і молодим життєлюбством. З ювілеєм Вас, шановний Леонтій Михайлович! Зичимо творчої наснаги для реалізації свого унікального таланту і надзвичайного потенціалу. Творчих Вам злетів на теренах науки, невичерпного оптимізму, благополуччя, надійних друзів, щирих колег і вдячних учнів. Нехай криниця поваги й любові, з якої втамовує спрагу Ваша душа, ніколи не міліє, а оселя буде по вінця наповнена щастям!

*З глибокою повагою, **Вікторія Вечорка**, к.с.-г.н., доцент кафедри розведення і селекції тварин та водних біоресурсів Сумського НАУ, колишня аспірантка, нині – докторант.*

Моєму ВЧИТЕЛЮ

Згідно із законами буття кожна людина має у своєму житті талант. Давайте задумаємось: чому ж навкруги стільки таких, що його не реалізують? На мою думку, не завжди вдається це зробити, бо кожен з нас під впливом різних факторів сходить зі свого шляху. Як у відомого японського класика:

Когда-то шел я своей дорогой,
Но мне сказали: моя дорога
Тебя приведет к океану смерти.
Теперь все тянутся передо мною
Чужие, глухие, окольные тропы...

Багато хто з нас потрапляє на такі стежки... І щастя тому, хто врешті-решт зустріне на своєму життєвому шляху Майстра, який зможе зробити так, що ти знову повіриш у свої сили, відкриєш нові можливості та зробиш те, на що вже втратив надію. І знову опинишся на своїй дорозі...

Саме такою людиною став для мене Леонтій Михайлович.

Здається, він з самого початку нашої співпраці знав кінцевий результат і вірив у нього більше, ніж я. Завжди уважний, чуйний, добрий і в той же час дуже вимогливий, в тому числі і до себе, – іноді навіть думаєш, як у людині можуть поєднуватись такі якості. Нещадний критик усього брехливого і прикрашеного в науці, причому відчуває це інтуїтивно. Це людина, яка дійсно любить свою роботу і живе нею.

Мені імпонує його мудрість науковця, послідовність та чітка методична позиція у проведенні досліджень. Він відразу бачить вектор руху, актуальність, вміє врахувати найдрібніші деталі і передбачити всі варіанти розвитку подій.

...Свою кандидатську працю до експертів спеціалізованої вченої ради я везла вже повністю зшитую

у твердій обкладинці. Я була впевнена, що її не доведеться редагувати. Так і сталося – у тому ж змісті вона була представлена на прилюдному захисті, який пройшов дуже успішно. Це все лише завдяки Вам, мій Вчителю.

Все життя буду дякувати Вам за те, пане ПРОФЕСОРЕ, що Ви повірили в мене, дозволили проявити творчість, висловити свою точку зору, реалізувати те, про що я мріяла. Ви прищепили мені любов до Науки і я думаю, що лише завдяки Вам реалізую себе у цій сфері. Пишаюся тим, що маю честь називати себе Вашою ученицею.

Міцного здоров'я Вам, ангела-хранителя поруч, нових наукових ідей та ще багато вдячних учнів, мій ВЕЛИКИЙ ВЧИТЕЛЮ.

*З глибокою повагою, **Юлія Бойко**, к.с.-г.н., доцент, завідувач кафедри спеціальної зоотехнії Сумського НАУ.*

Невтомний трудівник, відданий своїй справі

Живи по правді – ось найкраща проповідь.

Сервантес

Кому з чим у житті таланить: хтось отримує значний спадок, інший раптом виграє в лотерею. А мені завжди щастить на знайомства з талановитими, сильними, харизматичними та просто цікавими людьми. Вважаю, що спілкування з ними – і є той дар, який я на жоден джек-пот не проміняла б.

Мабуть у житті кожного трапляються такі люди, коли є щастям просто десь з ними перетнутися, щоб надихнутися їх талантом, розумом, гуманізмом. Мені ж невимовно пощастило на тривалу дружбу з такою непересічною особистістю – Хмельничим Леонтієм Михайловичем. Сталось наше знайомство випадково, як і всі непізнані закономірності в нашому житті.

Молодій і недосвідченій аспірантці порадив звернутися до Леонтія Михайловича за консультуванням мій науковий керівник, академік НААН М. В. Зубець. Бо вже тоді Леонтій Михайлович був знаним як кваліфікований і серйозний вчений, який займався селекцією порід молочної худоби Черкащини, керував лабораторією молочного скотарства в Черкаському інституті АПВ НААН, опікуючись її проблемами, науковими дослідженнями, звітами, займався розробкою перспективних планів селекційно-племінної роботи з молочною худобою у всіх ввірених інституту племінних господарствах, крім того, ретельно працював над матеріалами докторської дисертації. Словом, вже тоді Леонтій Михайлович був надзвичайно затребуваною і зайнятою людиною, але ні мене, ні десяток інших «підкинутих» йому аспірантів не залишав без уваги і добрих порад. Що й говорити про його власних аспірантів, яким я завжди заздрю по-білому, бо вони як доглянуті дітки у гарної мами.

Попри всю свою шалену зайнятість на роботі, Леонтій Михайлович завжди залишається гарним сім'янином: уважним чоловіком, батьком, дідусем. Притаманні йому енергія, людяність, відданість справі є гідним прикладом для тих, хто працює поруч з ним. Багатогранність його особистості вражає – вимогливий, але справедливий і турботливий керівник; ввічлива і небайдужа людина. Він є джерелом ідей і починань, що неодмінно притягує до нього співрозмовника і заряджає його енергією.

Леонтій Михайлович дуже смілива людина, позбавлена будь-якого снобізму чи консерватизму. Мене завжди вражає його бажання до змін і розробка стратегії до їх здійснення. Бажання відкривати нові обрії штовхає його до нових високих завдань і спонукає віднаходити невідомі зрізи дійсності.

За роки знайомства я пізнала Леонтія Михайловича як вправного, компетентного науковця, що приймає важливі рішення, але при цьому не забуває про колег. Науковий багаж його знань по-справжньому вражає. Неодноразово я мала можливість спостерігати за ним на різних наукових заходах. Він завжди серед небайдужих, активних, критично мислячих науковців.

Леонтію Михайловичу притаманні принциповість та твердість характеру, але разом із тим чуйність, справедливість та демократичність. Я знаю його як неординарну, талановиту особистість, висококваліфікованого, вмілого організатора та керівника, який по праву може пишатися набутим досвідом, духовним та інтелектуальним потенціалом, успіхами та досягненнями. Завдяки наполегливій творчій праці, компетентності, високому професіоналізму, відповідальному відношенню до роботи він здобув шану та повагу серед колег, представників вищої школи та науковців як в Україні, так і за кордоном. Віра в перемогу, оптимізм, уміння мислити нестандартно й сміливо завжди ведуть Леонтія Михайловича вперед. Попри всі його

досягнення, він залишається позбавленим будь-якої зарозумілості чи пихатості.

Я глибоко переконана, що якби таких людей, як Леонтій Михайлович було більше – світ став би набагато кращим.

Я рада вітати Вас, Леонтію Михайловичу, із гідно прожитими літами та хочу побажати невпинного руху вперед. Нехай у всіх починаннях Вас супроводжують розуміння і підтримка з боку колег та однодумців, а професійна діяльність буде сповнена задоволення і творчих перемог. Бажаю Вам якомога довше залишатись таким, яким я Вас знаю і ціную: сміливою і несподіваною людиною, яка випереджає час, успішним науковцем, спроможним радіти досягненням інших. Нехай доля шле Вам добро і щастя, міцне здоров'я, а віра, надія та любов будуть вірними супутниками на Вашому життєвому шляху. Бажаю вам благополуччя, нових професійних перемог та висот!

*З повагою, **Супрун Ірина**, к.с.-г.н., доцент кафедри розведення і генетики тварин ім. М. А. Кравченка НУБіП України*

«Єдиним мірилом часу є пам'ять»

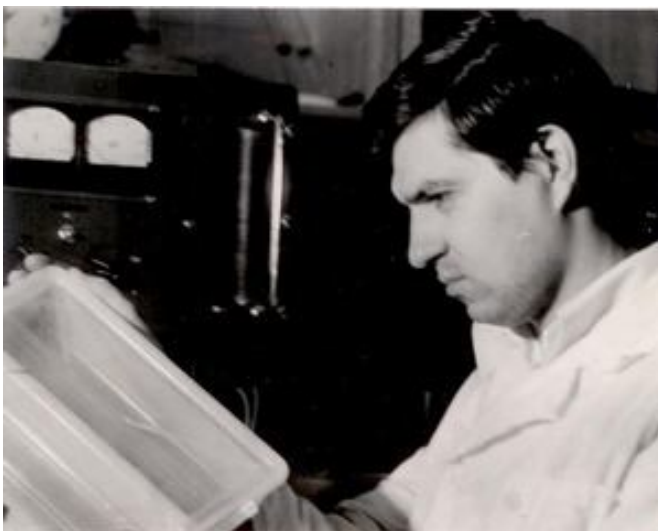
(Гжегорчик В.)



Випускник Новочорторийського зооветеринарного
технікуму
(1971 р.)



Роки служби в армії (1971-73 рр.)



Старший лаборант Молдавського НДІТіВ
(1975 р.)



Стажування в Німеччині
(1996 р.)



У складі кафедри розведення і селекції тварин Сумського
НАУ
(2008 р.)



На науковій конференції разом з колегами з НУБІП
(2009 р.)



Вручення посвідчення про навчання у Польщі
(2009 р.)



Участь у міжнародній науково-практичній конференції.
Кам'янець-Подільський ДАТУ
(2010 р.)



У Кам'янець-Подільському
(2010 р.)



Робота зі студентами-дипломниками
(2010 р.)



У колі своїх аспірантів
(2012 р.)



Участь у конференції в Інституті розведення і генетики
тварин НААН
(2012 р.)



З молодшим сином Андрієм
(2012 р.)



Разом з колегою Ю. П. Полупаном, доктором с.-г. наук,
професором, заступником директора ІРГТ
(2013 р.)



Разом з дружиною. На зустрічі випускників.
Новочорторийський парк
(2014 р.)



«Агро-2015»



Зустріч з учнем, к.с.-г.н., В. П. Лободою
«Агро-2016»



На захисті дипломних робіт з ученицею, к.с.-г.н., доцентом
Юлією Миколаївною Бойко та викладачем кафедри,
д.с.-г.н., проф. Анатолієм Миколайовичем Салогубом
(2016 р.)

Хронологічний покажчик наукових праць професора Хмельничого Леонтія Михайловича

1977

1. Перспективы использования айрширского скота в Молдавии / В. И. Мунтян, И. В. Тищенко, Л. М. Хмельничий // Повышение продуктивных качеств животных. – Кишинев, 1977. – С. 17–21.

1982

2. Выращивание племенных бычков местной селекции / Э. Д. Смирнов, А. Ф. Коляда, Л. М. Хмельничий // Технология ведения животноводства на промышленной основе. – Кишинев, 1982. – С. 26–29.

3. Молочная продуктивность и генетический полиформизм белков крови / Л. М. Хмельничий // Сельское хозяйство Молдавии. – 1982. – № 3. – С. 46.

4. Полиморфизм некоторых белков крови у быков-производителей, используемых в Молдавской ССР / Н. Н. Букатару, Л. М. Хмельничий // Технология ведения животноводства на промышленной основе. – Кишинев, 1982. – С. 49–55.

1984

5. Морфологические и функциональные свойства вымени у коров различного генетического происхождения / Л. М. Хмельничий // Научно-технические проблемы повышения эффективности сельскохозяйственного производства : сб. науч. трудов. – Кишинев, 1984. – С. 109.

6. Полиморфизм некоторых белков крови у джерсейской породы и её помесей / Н. Н. Букатару, Л. М. Хмельничий // Научно-технические проблемы повышения эффективности

сельскохозяйственного производства : сб. науч. трудов. – Кишинев, 1984. – С. 112–113.

7. Эффективность скрещивания красного степного скота с черно-пестрыми и голштинскими быками / А. Б. Пономарёв, Л. М. Хмельничий // Инбридинг и гетерозис в животноводстве : сб. науч. трудов ВНИИРГЖ. – Ленинград, 1984. – С. 69–74.

1985

8. Воспроизводительные способности коров различного генетического происхождения / Л. М. Хмельничий // Сельское хозяйство Молдавии. – 1985. – № 11. – С. 51.

9. Использование черно-пестрых и голштинских быков в совершенствовании красного степного скота / А. А. Шашолина, Л. М. Хмельничий // Сельское хозяйство Молдавии. – 1985. – № 10. – С. 44–45.

10. Межпородные различия крупного рогатого скота по полиморфным белкам крови / Л. М. Хмельничий // Пути совершенствования племенных и продуктивных качеств жвачных животных : межвуз. сб. науч. статей. – Кишинев, 1985. – С. 33–36.

11. Продуктивность помесей, полученных при скрещивании красных степных коров с черно-пестрыми и голштинскими быками / Л. М. Хмельничий // Бюллетень науч. трудов ВНИИРГЖ. – Ленинград, 1985. – Вып. 78. – С. 20–22.

12. Хозяйственно-полезные признаки коров в зависимости от генотипа / Л. М. Хмельничий // Роль молодых ученых и специалистов по внедрению научно-технических достижений в сельскохозяйственное производство. – Кишинев, 1985. – С. 98–99.

1986

13. Эффективность скрещивания красных степных коров с быками специализированных молочных пород : дис. ... канд. с.-х. наук / Хмельничий Леонтий Михайлович. – Ленинград ; Пушкин, 1986. – 165 с.

14. Эффективность скрещивания красных степных коров с быками специализированных молочных пород : автореф. дис. ... канд. с.-х. наук / Л. М. Хмельничий. – Ленинград ; Пушкин, 1986. – 22 с.

1987

15. Какова роль быков-производителей в межпородном скрещивании / Л. М. Хмельничий // Сельское хозяйство Молдавии. – 1987. – № 4. – С. 37.

16. Соответствие помесных коров стандартам Молдавского типа черно-пестрого скота / Л. М. Хмельничий // Сельское хозяйство Молдавии. – 1987. – № 3. – С. 43.

17. Характеристика коров красной степной породы и их черно-пестрых и голштинских помесей по полиморфным системам белков крови / Л. М. Хмельничий // Тезисы докл. V съезда генетиков и селекционеров Молдавии. – Кишинев, 1987. – С. 413–414.

1988

18. Характеристика красных степных коров и их помесей с черно-пестрой и голштинской породами по полиморфным системам белков крови и молока / Н. Н. Букатару, Л. М. Хмельничий // Совершенствование племенных и продуктивных качеств молочного скота : сб. науч. трудов. – Кишинев, 1988. – С. 32–38.

1990

19. Оценка хряков по абсолютному показателю переживаемости спермы / Л. М. Хмельничий // Информационный листок / Молд. НИИНТИ. – 1990. – № 106.

20. Использование контакта с хряком для стимуляции половой функции ремонтных свинок / Л. М. Хмельничий // Современные методы использования в свиноводстве : тезисы докл. всесоюз. конф. молодых ученых, посвященная 60-летию Полтавского НИИ свиноводства. – Полтава, 1990. – С. 56–57.

21. Оценка спермы хряков по абсолютному показателю переживаемости в различных температурных режимах / Л. М. Хмельничий // Проблемы научного обеспечения животноводства Молдавии : тезисы докл. науч.-практ. конф., 25 мая 1990 г. – Кишинев, 1990. – С. 43–44.

22. Стимуляция половых рефлексов у ремонтных свинок / Л. М. Хмельничий, М. Д. Бадия // Проблемы научного обеспечения животноводства Молдавии : тезисы докл. науч.-практ. конф., 25 мая 1990 г. – Кишинев, 1990. – С. 42–43.

1991

23. Организация воспроизводства свиней на промышленном комплексе / Л. М. Хмельничий // Информационный листок / Молд. НИИНТИ. – 1991. – № 41.

1992

24. Молочна продуктивність корів помісей чорно-ряба х голштинська, одержаних в різних варіантах схрещування / І. В. Вербич, Л. М. Хмельничий // Сучасні методи селекційно-племінної роботи в молочному скотарстві : тези доп. наук.-виробн. конф. – К., 1992. – С. 87–89.

1993

25. Перспективний план селекційно-племінної роботи з новим українським типом чорно-рябої породи в племзаводі ДГ «Пасічна» Старосинявського району Хмельницької області на період 1993-2000 рр. [Рукопис] / Л. М. Хмельничий ; Хмельницька ДСГДС. – Хмельницький, 1993. – 78 с.

26. Удосконалення чорно-рябої худоби з використанням голштинських плідників / Л. М. Хмельничий, П. Г. Кузьмич, В. Т. Грищук [та ін.]. – Хмельницький, 1993. – 8 с.

Авторами також є: І. В. Вербич, П. К. Таєнчук.

27. Вплив живої маси телиць на молочну продуктивність / В. Т. Грищук, Л. М. Хмельничий // Науково-техн. бюлетень Хмельницької держ. с.-г. дослідної станції. – К., 1993 – № 1. – С. 71–74.

28. Ефективність схрещування в залежності від доли спадковості голштинської породи та рівня годівлі / І. В. Вербич, Л. М. Хмельничий, В. Т. Грищук, П. Г. Кузьмич // Науково-техн. бюлетень Хмельницької держ. с.-г. дослідної станції. – К., 1993 – № 1. – С. 63–71.

29. Молочна продуктивність напівкровних помісей, одержаних від схрещування чорно-рябих корів із голштинськими бугаями / Л. М. Хмельничий, В. Т. Грищук, П. Г. Кузьмич, І. В. Вербич // Молочно-м'ясне скотарство : міжвід. темат. наук. зб. – К. : Урожай, 1993. – Вип. 83. – С. 34–36.

30. Реализация наследственного потенциала молочной продуктивности при создании нового типа черно-пестрого скота / Л. М. Хмельничий // Информационный листок / Хмельницкий ЦНТЭИ. – 1993. – № 44.

31. Молочная продуктивность помесных коров черно-пестрая х голштинская, полученных в различных вариантах скрещивания / И. В. Вербич, Л. М. Хмельничий // Новое в

породообразовательном процессе : тезисы докл. науч.-практ. конф. – К., 1993. – С. 160–161.

1994

32. Вплив збереження сперми кнура на запліднювальність, плодючість і збереження молодняку / Л. М. Хмельничий // Науково-техн. бюлетень Хмельницької держ. с.-г. дослідної станції. – К., 1994. – № 2. – С. 87–90.

33. Ефективність схрещування чорно-рябих корів із голштинськими плідниками / Л. М. Хмельничий, І. В. Вербич, В. Т. Гришук // Молочно-м'ясне скотарство : міжвід. темат. наук. зб. – К. : Урожай, 1994. – Вип. 84. – С. 49–54.

34. Опыт выращивания ремонтных телок в реализации программы создания нового типа черно-пестрого скота / Л. М. Хмельничий, И. В. Вербич // Информационный листок / Хмельницкий ЦНТЭИ. – 1994. – № 29.

35. Ріст молодняку різного генетичного походження / Л. М. Хмельничий, І. В. Вербич // Молочно-м'ясне скотарство : міжвід. темат. наук. зб. – К. : Урожай, 1994. – Вип. 85. – С. 35–37.

36. Стимулювання статевих рефлексів у ремонтних свинок / Л. М. Хмельничий // Науково-техн. бюлетень Хмельницької держ. с.-г. дослідної станції. – К., 1994. – № 2. – С. 84–86.

1995

37. Відгодівельні та м'ясні якості помісних чорно-рябих голштинських бугайців / Л. М. Хмельничий, І. В. Вербич // Науково-техн. бюлетень Хмельницької держ. с.-г. дослідної станції. – К., 1995. – № 3. – С. 97–102.

38. Деякі закономірності формування господарськи корисних ознак при створенні українського типу чорно-рябої худоби на Поділлі / М. Я. Єфіменко, Л. М. Хмельничий, І. В. Вербич // Вісник аграрної науки. – 1995. – № 7. – С. 67–73.

39. Качественное вымя – залог высокой продуктивности скота / В. Т. Грищук, Л. М. Хмельничий, И. В. Вербич // Информационный листок / Хмельницкий ЦНТЭИ. – 1995. – № 27.

40. Молочна продуктивність голштинських помісей / Л. М. Хмельничий // Тваринництво України. – 1995. – № 1. – С. 13.

41. Наследование хозяйственно-полезных признаков голштинскими помесями при создании нового типа черно-пестрого скота / Л. М. Хмельничий // Информационный листок / Хмельницкий ЦНТЭИ. – 1995. – № 32.

42. Откормочные и мясные качества помесных бычков / Л. М. Хмельничий, И. В. Вербич // Информационный листок / Хмельницкий ЦНТЭИ. – 1995. – № 3.

43. Ріст і розвиток теличок одержаних внаслідок схрещування чорно-рябих корів з голштинськими плідниками / Л. М. Хмельничий, І. В. Вербич // Науково-техн. бюлетень Хмельницької держ. с.-г. дослідної станції. – К., 1995. – № 3. – С. 92–97

44. Ріст, розвиток і м'ясна продуктивність молодняку нового типу чорно-рябої породи / Л. М. Хмельничий, І. В. Вербич // Молочне і м'ясне скотарство : міжвід. темат. наук. зб. – К., 1995. – Вип. 86. – С. 32–34.

45. Вирощування та відгодівля помісного за голштином молодняку / Л. М. Хмельничий, І. В. Вербич // Теоретичні й практичні аспекти породотворювального процесу у

молочному та м'ясному скотарстві : тези доп. наук.-виробн. конф. – К. : Асоціація “Україна”, 1995. – С. 169–170.

46. Деякі закономірності формування господарсько корисних ознак при створенні українського типу чорно-рябої худоби / Л. М. Хмельничий, І. В. Вербич // Теоретичні й практичні аспекти породоутворювального процесу у молочному та м'ясному скотарстві : тези доп. наук.-виробн. конф. – К. : Асоціація “Україна”, 1995. – С. 149–150.

1996

47. Програма створення високопродуктивного стада української червоно-рябої молочної породи в АФ «Нива» Чорнобаївського району Черкаської області на період 1996–2000 рр. [Рукопис] / Л. М. Хмельничий, І. В. Тищенко, А. І. Єлісеєв ; Черкаський філіал Ін-ту розведення і генетики тварин. – Черкаси, 1996. – 73 с.

48. Особливості успадкування екстер'єрних ознак при схрещуванні чорно-рябих корів з голштинськими бугаями / Л. М. Хмельничий, І. В. Вербич, В. Т. Грищук // Науково-техн. бюлетень Хмельницької держ. с.-г. дослідної станції. – К., 1996. – № 4. – С. 104–108.

49. Селекційно-племінна робота у молочному скотарстві Хмельниччини / Л. М. Хмельничий // Науково-техн. бюлетень Хмельницької держ. с.-г. дослідної станції. – К., 1996. – № 4. – С. 43–45.

50. Якість вимені та пристосованість корів до машинного доїння / Л. М. Хмельничий, В. Т. Грищук, І. В. Вербич // Науково-техн. бюлетень Хмельницької держ. с.-г. дослідної станції. – К., 1996. – № 4. – С. 108–117.

51. Молочна продуктивність корів в залежності від доли спадковості голштинської породи / Л. М. Хмельничий, І. В. Вербич // Ефективність методів інтенсифікації

виробництва продуктів тваринництва : тези доп. міжнар. наук.-практ. конф. – Х., 1996. – С. 7.

1997

52. Інструкція лінійної оцінки екстер'єру корів молочних порід / М. І. Бащенко, В. П. Буркат, Ю. Ф. Мельник [та ін.]. – Черкаси, 1997. – 16 с.

Авторами також є: Л. М. Хмельничий, А. І. Єлісєєв, Т. Фермелен, О. Тьовс.

53. Продуктивність корів подільського заводського типу у племзаводі «Пасічна» / Л. М. Хмельничий // Біотехнологічні, селекційні та організаційні методи відтворення, зберігання і використання генофонду тварин : тези доп. наук.-виробн. конф. – К. 1995. – С. 212–213.

1998

54. Линейная оценка экстерьера молочных коров селекционной группы / Л. М. Хмельничий, М. И. Бащенко // Информационный листок / Черкасский ЦНТЭИ. – 1998. – № 5. – 8 с.

55. Лінійна оцінка екстер'єру корів молочних порід / Л. М. Хмельничий, М. І. Бащенко // Тваринництво України. – 1998. – № 10. – С. 9–12.

56. Оценка коров молочных пород по типу / Л. М. Хмельничий, М. И. Бащенко // Інформаційний листок / Черкаський ЦНТЕІ. – 1998. – № 28. – 5 с.

57. Екстер'єрна оцінка корів молочних порід / Л. М. Хмельничий, М. І. Бащенко // Методи створення порід і використання сільськогосподарських тварин : матеріали міжнар. наук.-практ. конф. / УААН ; Ін-т тваринництва УААН. – Х. : ІТ УААН, 1998. – С. 113–115.

58. Характеристика чорно-рябої молочної породи Поділля за продуктивними ознаками / М. Я. Єфіменко, Л. М. Хмельничий // Методи створення порід і використання сільськогосподарських тварин : матеріали міжнар. наук.-практ. конф. / УААН ; Ін-т тваринництва УААН. – Х. : ІТ УААН, 1998. – С. 41–43.

1999

59. Інформаційно-обчислювальна система – основа великомасштабної селекції / Л. М. Хмельничий, М. І. Башенко, І. В. Тищенко. – К. : Аграрна наука, 1999. – 76 с.

60. Перспективна програма створення високопродуктивного стада української червоно-рябої молочної породи для ТОВ «Верхнячка» Христинівського району Черкаської області на період 1999-2000 рр. та до 2010 р. [Рукопис] / Л. М. Хмельничий, І. В. Тищенко, Г. Н. Попова ; Черкаський інститут АГВ УААН. – Черкаси, 1999. – 64 с.

61. Методика линейной оценки экстерьера коров молочных пород / Л. М. Хмельничий, М. И. Башенко // Інформаційний листок / Черкаський ЦНТЕІ. – 1999. – № 3. – 4 с.

62. Молочная продуктивность и тип красно-пестрых голштинов немецкой селекции / Л. М. Хмельничий // Інформаційний листок / Черкаський ЦНТЕІ. – 1999. – № 30. – 3 с.

63. Нова методика лінійної оцінки екстер'єру молочної худоби / Л. М. Хмельничий, М. І. Башенко // Розведення і генетика тварин : міжвід. темат. наук. зб. – К. : Аграрна наука, 1999. – Вип. 31–32. – С. 14–16.

64. Оценка быков по экстерьеру их дочерей / Л. М. Хмельничий // Інформаційний листок / Черкаський ЦНТЕІ. – 1999. – № 24. – 4 с.

65. Оценка экстерьера красно-пестрого молочного скота / Л. М. Хмельничий, К. А. Найденко, Т. П. Цупер-Король // Інформаційний листок / Черкаський ЦНТЕІ. – 1999. – № 46. – 4 с.

66. Содержание быков-производителей в индивидуальных боксах / Л. М. Хмельничий, М. И. Бащенко, К. Г. Малик // Інформаційний листок / Черкаський ЦНТЕІ. – 1999. – № 1. – 3 с.

2000

67. Лінійна оцінка екстер'єру корів молочних порід : метод. вказівки для лабораторних занять і самостійної роботи студентів із спеціальності 7130201 – «зооінженерія» / М. В. Зубець, М. І. Бащенко, Л. М. Хмельничий, К. А. Найденко. – К. : НАУ, 2000. – 30 с.

Автором також є: А. В. Витрихівська.

68. Безприв'язне утримання бугаїв-плідників в індивідуальних боксах / Л. М. Хмельничий, М. І. Бащенко, М. С. Небилиця, К. Г. Малик // Проблеми АПК Черкаської області, резерви стабілізації та розвитку : міжвід. темат. наук. зб. – К. : Аграрна наука, 2000. – Вип. 1. – С. 217–225.

69. Линейная оценка экстерьера симментальского скота / Л. М. Хмельничий, В. А. Борисенко // Інформаційний листок / Черкаський ЦНТЕІ. – 2000. – № 14. – 6 с.

70. Оптимізація програм селекції молочної худоби Черкаського регіону / Л. М. Хмельничий, М. І. Бащенко І. В. Тищенко // Проблеми АПК Черкаської області, резерви стабілізації та розвитку : міжвід. темат. наук. зб. – К. : Аграрна наука, 2000. – Вип. 1. – С. 209–216.

71. Особенности экстерьера животных красно-пестрой молочной породы стада «Старый Коврай» / Л. М. Хмельничий, К. Г. Малик // Інформаційний листок / Черкаський ЦНТЕІ. – 2000. – № 30. – 4 с.

72. Особливості будови тіла корів черкаського заводського типу / Л. М. Хмельничий // Проблема розвитку тваринництва : міжвід. темат. наук. зб. – К. : Аграрна наука, 2000. – Вип. 2. – С. 112–114.

73. Построение линейного профиля при оценке быков по типу их дочерей / Л. М. Хмельничий // Інформаційний листок / Черкаський ЦНТЕІ. – 2000. – № 20. – 6 с.

74. Проблема селекції молочної худоби за типом / Л. М. Хмельничий, К. А. Найдено, Т. П. Цупер-Король // Науковий вісник нац. аграрного ун-ту. – К., 2000. – Вип. 21. – С. 47–51.

75. Продуктивність та екстер'єрні особливості голштинської худоби німецької селекції / Л. М. Хмельничий // Проблеми АПК Черкаської області, резерви стабілізації та розвитку : міжвід. темат. наук. зб. – К. : Аграрна наука, 2000. – Вип. 1. – С. 232–235.

76. Продуктивність та особливості екстер'єру сименталів німецької селекції / Л. М. Хмельничий // Проблема розвитку тваринництва : міжвід. темат. наук. зб. – К. : Аграрна наука, 2000. – Вип. 2. – С. 110–112.

77. Экстерьер симменталов немецкой селекции / Л. М. Хмельничий, М. И. Бащенко, В. А. Борисенко // Інформаційний листок / Черкаський ЦНТЕІ. – 2000. – № 18. – 4 с.

78. Якість молока корів новостворених порід / Л. М. Хмельничий, М. І. Бащенко, І. В. Тищенко // Проблеми АПК Черкаської області, резерви стабілізації та розвитку : міжвід. темат. наук. зб. – К. : Аграрна наука, 2000. – Вип. 1. – С. 226–232.

79. Якість молока корів червоно- та чорно-рябої молочних порід Черкаського регіону / Л. М. Хмельничий, В. Д. Мілхан

// Проблема розвитку тваринництва : міжвід. темат. наук. зб. – К. : Аграрна наука, 2000. – Вип. 2. – С. 114–118.

2001

80. Перспективна програма розвитку тваринництва у СТОВ «Маяк» Шполянського району Черкаської області на 2001-2005 рр. [Рукопис] / Л. М. Хмельничий, І. В. Тищенко, Г. Н. Попова ; Черкаський інститут АПВ УААН. – Черкаси, 2001. – 73 с.

81. Перспективна програма створення високопродуктивного стада української червоно-рябої молочної породи у ТОВ «Промінь» Черкаського району на період 2001-2005 рр. [Рукопис] / Л. М. Хмельничий, І. В. Тищенко, Г. Н. Попова ; Черкаський інститут АПВ УААН. – Черкаси, 2001. – 79 с.

82. План селекційно-племінної роботи створення високопродуктивного стада молочної худоби у ЗАТ АПО ім. Бузницького Миронівського району Київської області на 2001-2005 рр. [Рукопис] / Л. М. Хмельничий, Г. Н. Попова ; Черкаський інститут АПВ УААН. – Черкаси, 2001. – 72 с.

83. Екстер'єрний тип корів української червоно-рябої молочної породи / Л. М. Хмельничий // Інформаційний листок / Черкаський ЦНТЕІ. – 2001. – № 46. – 2 с.

84. Зручно без зважування (визначення живої маси тварин великої рогатої худоби молочного напрямку продуктивності за проміром обхвату грудей) / Л. М. Хмельничий // Порадник сільського господаря : бюлетень Черкаського ін-ту АПВ. – Черкаси, 2001. – Вип. 2. – С. 25–27.

85. Лінійна оцінка екстер'єру корів симентальської породи / Л. Хмельничий, М. Бащенко // Тваринництво України. – 2001. – № 5. – С. 8–12 ; Те саме // Вісник аграрної науки. – 2001. – № 5. – С. 34–37.

86. Молочна продуктивність і тип червоно-рябих голштинів німецької селекції / Л. М. Хмельничий // Тваринництво України. – 2001. – № 2. – С. 20–21.

87. Особливості екстер'єру корів черкаського заводського типу української червоно-рябої молочної породи / Л. М. Хмельничий, М. І. Бащенко // Вісник Сумського держ. аграрного ун-ту. Серія: «Тваринництво» : спец. вип. до міжнар. наук.-практ. конф. «Перспективи розвитку скотарства у третьому тисячолітті», Суми, 2-5 жовтня 2001 р. – Суми, 2001. – С. 26–28.

88. Розробляємо перспективні плани селекційно-племінної роботи / Л. М. Хмельничий, І. В. Тищенко, Г. Н. Попова // Порадник сільського господаря : бюлетень Черкаського ін-ту АПВ. – Черкаси, 2001. – Вип. 2. – С. 22–23.

89. Селекція червоно-рябої молочної худоби за екстер'єрним типом / Л. М. Хмельничий // Науково-техн. бюлетень Ін-ту тваринництва УААН. – Х., 2001. – № 80. – С. 120–123.

90. Удосконалення системи лінійної оцінки молочної худоби / Л. М. Хмельничий // Порадник сільського господаря : бюлетень Черкаського ін-ту АПВ. – Черкаси, 2001. – Вип. 2. – С. 195–197.

91. Якість молока корів червоно- і чорно-рябих молочних порід Черкаського регіону / К. Г. Малик, Л. М. Хмельничий // Інформаційний листок / Черкаський ЦНТЕІ. – 2001. – № 19. – 2 с.

2002

92. Перспективна програма розвитку галузей молочного скотарства та свинарства у ДГ «Нива» Христинівського району Черкаської області на період 2002-2006 рр. [Рукопис] / Л. М. Хмельничий, І. В. Тищенко, М. С. Небилиця ; Черкаський інститут АПВ УААН. – Черкаси, 2001. – 91 с.

93. Актуальність проблеми оцінки молочної худоби за екстер'єрним типом / Л. Хмельничий, М. Бащенко // Тваринництво України. – 2002. – № 8. – С. 17–18.

94. Вибір корови для домашнього господарства / Л. М. Хмельничий // Порадник сільського господаря : бюлетень Черкаського ін-ту АПВ. – Черкаси, 2002. – С. 33–37.

95. Взаємозв'язок морфологічних ознак вимені з надосем корів-первісток української червоно-рябої молочної породи / Л. М. Хмельничий // Інформаційний листок / Черкаський ЦНТЕІ. – 2002. – № 26. – 2 с.

96. До питання лінійної оцінки корів молочних порід / Л. М. Хмельничий, М. І. Бащенко // Проблеми зооінженерії та вет. медицини : зб. наук. праць / Харківська держ. зоовет. академія. – Х., 2002. – Вип. 11(35). – Ч. 1. – С. 19–21.

97. Інструкція з оцінки корів молочних порід за екстер'єрним типом / Л. М. Хмельничий // Інформаційний листок / Черкаський ЦНТЕІ. – 2002. – № 35. – 2 с.

98. Лінійна оцінка бугаїв-плідників червоно-рябої молочної породи за екстер'єрним типом / Л. М. Хмельничий // Проблеми зооінженерії та вет. медицини : зб. наук. праць / Харківська держ. зоовет. академія. – Х., 2002. – Вип. 11(35). – Ч. 1. – С. 177–179.

99. Методика оцінки корів в уніфікованій системі лінійної класифікації / Л. М. Хмельничий, М. І. Бащенко // Вісник аграрної науки. – 2002. – № 6. – С. 42–45.

100. Молочна продуктивність корів новостворених порід в селекційних стадах Черкащини / Л. М. Хмельничий // Інформаційний листок / Черкаський ЦНТЕІ. – 2002. – № 10. – 3 с.

101. Молочна продуктивність та екстер'єрний тип корів червоно-рябої молочної породи / Л. М. Хмельничий // Вісник Черкаського ін-ту АПВ. – Черкаси, 2002. – Вип. 3. – С. 157–161.

102. Обґрунтування уніфікації методики лінійної оцінки корів червоно-рябої молочної породи / Л. М. Хмельничий, М. І. Башенко // Вісник Черкаського ін-ту АПВ. – Черкаси, 2002. – Вип. 3. – С. 145–156.

103. Особливості розвитку лінійних ознак екстер'єру корів-первісток української червоно-рябої молочної породи / Л. М. Хмельничий // Вісник Білоцерківського держ. аграрного ун-ту : зб. наук. праць. – Біла Церква, 2002. – Вип. 22. – С. 164–170.

104. Оцінка бугаїв-плідників за екстер'єрним типом їх дочок / Л. М. Хмельничий // Інформаційний листок / Черкаський ЦНТЕІ. – 2002. – № 34. – 2 с.

105. Оцінка корів української червоно-рябої молочної породи за екстер'єрним типом / Л. М. Хмельничий // Наукові праці Полтавської держ. аграрної академії. – Полтава, 2002. – Вип. 1(20). – С. 143–145.

106. Оцінка молочної худоби на придатність до технології дворазового доїння / Л. М. Хмельничий // Інформаційний листок / Черкаський ЦНТЕІ. – 2002. – № 50. – 2 с.

107. Принципи, результати та перспектива лінійної оцінки молочної худоби / Л. М. Хмельничий // Інформаційний листок / Черкаський ЦНТЕІ. – 2002. – № 47. – 2 с.

108. Продуктивне довголіття корів української червоно-рябої молочної породи Черкаського регіону / Л. М. Хмельничий // Інформаційний листок / Черкаський ЦНТЕІ. – 2002. – № 15. – 2 с.

109. Продуктивність та особливості екстер'єру корів високопродуктивного стада української червоно-рябої молочної породи / Л. М. Хмельничий // Тваринництво України. – 2002. – № 3. – С. 14–16.

110. Продуктивні якості корів української червоно-рябої молочної худоби / Л. М. Хмельничий // Інформаційний листок / Черкаський ЦНТЕІ. – 2002. – № 6. – 2 с.

111. Система оцінки молочної продуктивності корів / Л. М. Хмельничий, М. І. Бащенко, І. В. Тищенко // Аграрна наука – виробництву. – К., 2002. – № 4. – С. 19.

112. Технологічні ознаки вимені корів української червоно-рябої молочної породи / Л. М. Хмельничий // Інформаційний листок / Черкаський ЦНТЕІ. – 2002. – № 11. – 2 с.

113. Уніфікована методика лінійної оцінки української червоно-рябої молочної породи / Л. М. Хмельничий // Інформаційний листок / Черкаський ЦНТЕІ. – 2002. – № 5. – 3 с.

114. Адаптаційні особливості голштинів німецької селекції / Л. М. Хмельничий, М. І. Бащенко // Розведення і генетика тварин : міжвід. темат. наук. зб. : матеріали наук.-виробн. конф. «Нове в селекції, генетиці та біотехнології тварин». – К. : Науковий світ, 2002. – Вип. 36. – С. 28–29.

115. Інформаційно-обчислювальна система селекції у скотарстві Черкаського регіону / Л. М. Хмельничий, М. І. Бащенко, І. В. Тищенко // Розведення і генетика тварин : міжвід. темат. наук. зб. : матеріали наук.-виробн. конф. «Нове в селекції, генетиці та біотехнології тварин». – К. : Науковий світ, 2002. – Вип. 36. – С. 29–30.

116. Лінійна оцінка екстер'єру корів симентальської породи / Л. М. Хмельничий, М. І. Бащенко // Розведення і генетика тварин : міжвід. темат. наук. зб. : матеріали наук.-

виробн. конф. «Нове в селекції, генетиці та біотехнології тварин». – К. : Науковий світ, 2002. – Вип. 36. – С. 26–28.

117. Морфологічні ознаки вимені корів-первісток української чорно-рябої молочної породи / Л. М. Хмельничий // Вісник Сумського нац. аграрного ун-ту. Серія: «Тваринництво». – Суми, 2002. – Вип. 6 : за матеріалами міжнар. наук.-практ. конф. «Тваринництво України : селекція, технологія». – С. 542–545.

118. Особливості екстер'єру корів української червоно-рябої молочної породи стада ВАТ ПЗ «Старий Коврай» / Л. М. Хмельничий // Розведення і генетика тварин : міжвід. темат. наук. зб. : матеріали наук.-виробн. конф. «Нове в селекції, генетиці та біотехнології тварин». – К. : Науковий світ, 2002. – Вип. 36. – С. 192–193.

119. Характеристика селекційних стад Черкаського регіону з розведення молочної худоби за господарськи корисними ознаками / Л. М. Хмельничий, І. В. Тищенко, К. Г. Малик // Вісник Сумського нац. аграрного ун-ту. Серія: «Тваринництво». – Суми, 2002. – Вип. 6 : за матеріалами міжнар. наук.-практ. конф. «Тваринництво України : селекція, технологія». – С. 42–45.

2003

120. Програма селекції української чорно-рябої молочної породи великої рогатої худоби на 2003-2012 роки / Ю. Ф. Мельник, Д. М. Микитюк, В. А. Пицолка [та ін.] ; за ред. В. П. Бурката, М. Я. Єфіменка. – К., 2003. – 83 с.

Авторами також є: А. М. Литовченко, В. П. Буркат, Л. М. Хмельничий.

121. Оцінка корів української червоно-рябої молочної породи за екстер'єрним типом : метод. вказівки для лаб.-практ. занять і самостійної роботи студентів за спеціальністю 7.130.201 «Зооінженерія» / Л. М. Хмельничий, М. І. Бащенко, А. М. Дубін. – Біла Церква : БДАУ, 2003. – 35 с.

122. Бажаний тип корів української червоно-рябої молочної породи / Л. М. Хмельничий // Тваринництво України. – 2003. – № 1. – С. 22–24.

123. Екстер'єрний тип корів і рівень зв'язку з продуктивністю / Л. М. Хмельничий // Тваринництво України. – 2003. – № 10. – С. 15–16.

124. Екстер'єрний тип та продуктивність корів української чорно-рябої молочної породи / Л. М. Хмельничий // Науково-техн. бюлетень Ін-ту тваринництва УААН. – Х., 2003. – № 84. – С. 142–146.

125. Ємність вимені як селекційна ознака молочної худоби / Л. М. Хмельничий // Вісник аграрної науки. – 2003. – № 2. – С. 47–48.

126. Інформаційне забезпечення лінійної класифікації молочної худоби за екстер'єрним типом / Л. М. Хмельничий // Інформаційний листок / Черкаський ЦНТЕІ. – 2003. – № 49. – 2 с.

127. Інформаційне забезпечення оцінки молочної худоби за екстер'єрним типом / Л. М. Хмельничий, М. І. Бащенко // Фактори експериментальної еволюції організмів : зб. наук. пр. / за ред. М. В. Роїка. – К. : Аграрна наука, 2003. – С. 223–225.

128. Консолідація первісток української червоно-рябої молочної породи за лінійними ознаками / Л. М. Хмельничий // Вісник аграрної науки. – 2003. – № 6. – С. 41–44.

129. Модель корови молочного типу / Л. М. Хмельничий // Інформаційний листок / Черкаський ЦНТЕІ. – 2003. – № 14. – 2 с.

130. Морфологічні особливості вимені корів української червоно-рябої молочної породи / Л. М. Хмельничий //

Розведення і генетика тварин : міжвід. темат. наук. зб. – К. : Аграрна наука, 2003. – Вип. 37. – С. 181–186.

131. Морфологічні та функціональні зміни вимені корів у процесі доїння / Л. М. Хмельничий // Науковий вісник Львівської нац. академії вет. медицини ім. С. З. Гжицького. – Львів, 2003. – Т. 5, № 3, ч. 3. – С. 82–88.

132. Особливості екстер'єру української червоно-рябої молочної породи / Л. М. Хмельничий // Розведення і генетика тварин : міжвід. темат. наук. зб. – К. : Аграрна наука, 2003. – Вип. 35. – С. 146–151.

133. Особливості продуктивності та екстер'єру корів-первісток бажаного типу / Л. М. Хмельничий // Інформаційний листок / Черкаський ЦНТЕІ. – 2003. – № 17. – 2 с.

134. Оцінка генеалогічних формувань за ступенем фенотипової консолідації / Л. М. Хмельничий // Вісник Сумського нац. аграрного ун-ту. Серія: «Тваринництво». – Суми, 2003. – Вип. 7. – С. 269–275.

135. Оцінка корів за індексами будови тіла / Л. М. Хмельничий, М. І. Бащенко // Вісник Сумського нац. аграрного ун-ту. Серія: «Тваринництво». – Суми, 2003. – Вип. 7. – С. 14–18.

136. Тривалість господарського використання корів української червоно-рябої молочної породи / Л. М. Хмельничий, М. І. Бащенко // Розведення і генетика тварин : міжвід. темат. наук. зб. – К. : Аграрна наука, 2003. – Вип. 37. – С. 22–25.

137. Удосконалення генеалогічної структури черкаського заводського типу української червоно-рябої молочної породи / Л. М. Хмельничий, М. І. Бащенко, І. В. Тищенко // Розведення і генетика тварин : міжвід. темат. наук. зб. – К. : Аграрна наука, 2003. – Вип. 35. – С. 12–19.

138. Характеристика корів бажаного типу за продуктивністю та екстер'єром / Л. М. Хмельничий // Тваринництво України. – 2003. – № 7. – С. 17–19.

139. Черкаський заводський тип молочної худоби: стан та перспектива / Л. М. Хмельничий // Інформаційний листок / Черкаський ЦНТЕІ. – 2003. – № 37. – 2 с.

2004

140. Інструкція з бонітування великої рогатої худоби молочних і молочно-м'ясних порід / А. М. Литовченко, Л. М. Хмельничий, Д. М. Микитюк, О. В. Білоус [та ін.]. – К., 2004. – 76 с.

141. Перспективна програма створення високопродуктивного стада молочної худоби у ТОВ НВА «Перлина Поділля» Білогірського району Хмельницької області на період 2004–2010 рр. [Рукопис] / Л. М. Хмельничий, Г. Н. Попова ; Черкаський інститут АПВ УААН. – Черкаси, 2004. – 88 с.

142. Програма селекції симентальської породи великої рогатої худоби на 2004–2012 рр. / Д. М. Микитюк, А. М. Литовченко, М. В. Зубець [та ін.]. – К., 2004. – 94 с.

143. Бажаний тип – міра оцінки молочної худоби за екстер'єром / Л. М. Хмельничий // Вісник Укр. тов-ва генетиків і селекціонерів. – 2004. – Т. 2, № 1. – С. 72–83.

144. Вагові та лінійні стандарти вікового росту ремонтних телиць української червоно-рябої молочної породи / Л. М. Хмельничий // Інформаційний листок / Черкаський ЦНТЕІ. – 2004. – № 12. – 2 с.

145. Вибір корови для домашнього господарства / Л. М. Хмельничий // Агровісник Черкащини. – 2004. – № 4/5. – С. 53–55.

146. Екстер'єрний тип сименталів різної селекції / Л. М. Хмельничий // Тваринництво України. – 2004. – № 8. – С. 18–20.

147. Екстер'єрний тип та продуктивність корів биковиробничої групи / Л. М. Хмельничий // Тваринництво України. – 2004. – № 9. – С. 21–22.

148. Коефіцієнти успадкування ознак екстер'єру в системі лінійної класифікації / Л. М. Хмельничий // Інформаційний листок / Черкаський ЦНТЕІ. – 2004. – № 44. – 2 с.

149. Морфологічні властивості вимені молочної худоби / Л. М. Хмельничий, М. І. Бащенко // Вісник Черкаського ін-ту агропромислового виробництва : міжвід. темат. зб. наук. праць. – Черкаси, 2004. – Вип. 4. – С. 21–32.

150. Морфофункціональні особливості вимені корів подільського заводського типу української чорно-рябої молочної породи / Л. М. Хмельничий, І. В. Вербич, М. П. Франчук // Вісник Черкаського ін-ту агропромислового виробництва : міжвід. темат. зб. наук. праць. – Черкаси, 2004. – Вип. 4. – С. 41–45.

151. Особливості екстер'єрного типу молочної худоби / Л. М. Хмельничий, М. І. Бащенко // Науковий вісник Львівської нац. академії вет. медицини ім. С. З. Жицького. – Львів, 2004. – Т. 6(3), ч. 4. – С. 3–10.

152. Оцінка вимені красно-пестрих первотелок / Л. Хмельничий, М. Бащенко // Молочное и мясное скотоводство. – 2004. – № 3. – С. 20–22.

153. Оцінка корів биковиробничої групи за екстер'єрним типом / Л. М. Хмельничий // Інформаційний листок / Черкаський ЦНТЕІ. – 2004. – № 37. – 2 с.

154. Оцінка худоби при формуванні молочного стада / Л. М. Хмельничий, В. В. Костюк // Вісник Черкаського ін-ту

агропромислового виробництва : міжвід. темат. зб. наук. праць.
– Черкаси, 2004. – Вип. 4. – С. 142–146.

155. Параметри лінійних ознак екстер'єру корів української червоно-рябої молочної породи / Л. М. Хмельничий // Тваринництво України. – 2004. – № 1/2. – С. 16–17.

156. Провідні родини високопродуктивного стада / Л. Хмельничий, І. Супрун // Тваринництво України. – 2004. – № 4. – С. 18–19.

157. Ростові параметри ремонтних телиць / Л. Хмельничий, М. Бащенко // Тваринництво України. – 2004. – № 6. – С. 11–12.

158. Селекційно-генетичні параметри господарськи корисних ознак корів української червоно-рябої молочної породи / Л. М. Хмельничий, І. О. Супрун // Вісник Черкаського ін-ту агропромислового виробництва : міжвід. темат. зб. наук. праць. – Черкаси, 2004. – Вип. 4. – С. 120–126.

159. Удосконалення оцінки бугаїв-плідників / Л. Хмельничий, М. Бащенко // Тваринництво України. – 2004. – № 3. – С. 13–15.

160. Успадковуваність лінійних ознак екстер'єру / Л. М. Хмельничий // Науковий вісник Львівської нац. академії вет. медицини ім. С. З. Гжицького. – Львів, 2004. – Т. 6(3), ч. 5. – С. 58–62.

161. Характеристика симентальської худоби за промірами статей та індексами будови тіла / Л. М. Хмельничий, К. Г. Малік // Вісник Черкаського ін-ту агропромислового виробництва : міжвід. темат. зб. наук. праць. – Черкаси, 2004. – Вип. 4. – С. 134–142.

2005

162. Оцінка екстер'єру тварин в системі селекції великої рогатої худоби : дис. ... доктора с.-г. наук : 06.02.01 / Хмельничий Леонтій Михайлович. – Чубинське, 2005. – 430 с.

163. Оцінка екстер'єру тварин в системі селекції великої рогатої худоби : автореф. дис. ... доктора с.-г. наук / Хмельничий Леонтій Михайлович. – Чубинське, 2005. – 40 с.

164. Перспективна програма створення високопродуктивного стада з розведення української червоно-рябої молочної породи для племінного репродуктора СТОВ «Богданівське» Золотоніського району на період 2005-2010 рр. [Рукопис] / Л. М. Хмельничий ; Черкаський інститут АПВ УААН. – Черкаси, 2005. – 116 с.

165. Перспективна програма створення високопродуктивного стада з розведення української червоно-рябої молочної породи для племінного заводу СПОП «Маяк-Агро» Шполянського району на період 2005-2010 рр. [Рукопис] / Л. М. Хмельничий ; Черкаський інститут АПВ УААН. – Черкаси, 2005. – 114 с.

166. Алгоритм побудови графіка екстер'єрного профілю дочок бугаїв-плідників / Л. М. Хмельничий // Вісник Черкаського ін-ту агропромислового виробництва : міжвід. темат. зб. наук. праць. – Черкаси, 2005. – Вип. 5. – С. 103–108.

167. Вагові та лінійні параметри екстер'єру телиць української червоно-рябої молочної породи / Л. М. Хмельничий, М. І. Бащенко // Розведення і генетика тварин : міжвід. темат. зб. наук. праць. – К. : Аграрна наука, 2005. – Вип. 39. – С. 41–47.

168. Екстер'єрний тип та продуктивність корів бугай-виробничої групи / Л. М. Хмельничий // Тваринництво України. – 2005. – № 4. – С.15–16.

169. Линейная оценка экстерьера молочного скота / Л. М. Хмельничий // Зоотехния. – 2005. – № 3. – С.4–6.

170. Лінійна класифікація корів биковиробничої групи / Л. М. Хмельничий, К. Г. Малік // Вісник Черкаського ін-ту агропромислового виробництва : міжвід. темат. зб. наук. праць. – Черкаси, 2005. – Вип. 5. – С. 119–125.

171. Мінливість селекційно-генетичних показників лінійних ознак корів симентальської породи / Л. М. Хмельничий // Науковий вісник нац. аграрного ун-ту. – К., 2005. – Вип. 85. – С. 180–186.

172. Модельный тип коровы молочной породы / Л. М. Хмельничий, М. И. Бащенко // Зоотехния. – 2005. – № 3. – С. 6–8.

173. Особливості екстер'єрного типу корів-первісток молочних порід / Л. М. Хмельничий, М. І. Бащенко // Науковий вісник Львівської нац. академії вет медицини ім. С. Г. Гжицького. – Львів, 2005. – Т. 7(2), ч. 3. – С. 16–20.

174. Оцінка новонароджених телят української червоно-рябої молочної породи за особливостями росту і розвитку / Л. М. Хмельничий, М. І. Бащенко // Науковий вісник нац. аграрного ун-ту. – К., 2005. – Вип. 85. – С. 17–21.

175. Порівняльна характеристика корів-первісток української чорно-рябої молочної та голштинської порід за екстер'єрним типом / Л. М. Хмельничий // Розведення і генетика тварин : міжвід. темат. зб. наук. праць. – К. : Аграрна наука, 2005. – Вип. 39. – С. 216–222.

176. Реалізація генетичного потенціалу молочної худоби як фактор формування високопродуктивного стада /

Л. М. Хмельничий, І. О. Супрун // Розведення і генетика тварин : міжвід. темат. зб. наук. праць. – К. : Аграрна наука, 2005. – Вип. 39. – С. 125–128.

177. Типи симентальської худоби залежно від екстер'єрних особливостей та продуктивності / Л. М. Хмельничий, М. І. Бащенко // Вісник аграрної науки. – 2005. – № 4. – С. 46–49.

178. Характеристика бугаїв-плідників, оцінених за екстер'єрним типом дочок української червоно-рябої молочної породи / Л. М. Хмельничий, М. І. Бащенко // Вісник Черкаського ін-ту агропромислового виробництва : міжвід. темат. зб. наук. праць. – Черкаси, 2005. – Вип. 5. – С. 87–99.

2006

179. Перспективна програма створення високопродуктивного стада з розведення української червоно-рябої молочної породи для племінного репродуктора СТОВ «Багатир» Золотоніського району на період 2005-2010 рр. [Рукопис] / Л. М. Хмельничий ; Черкаський інститут АПВ УААН. – Черкаси, 2006. – 126 с.

180. Перспективна програма створення високопродуктивного стада з розведення української червоно-рябої молочної породи для племінного репродуктора СТОВ «Нива» Золотоніського району на період 2006-2010 рр. [Рукопис] / Л. М. Хмельничий ; Черкаський інститут АПВ УААН. – Черкаси, 2006. – 125 с.

181. Перспективна програма створення високопродуктивного стада з розведення української чорно-рябої молочної породи для племінного репродуктора ПСП «Веселий Хутір» Чернобаївського району на період 2005-2010 рр. [Рукопис] / Л. М. Хмельничий ; Черкаський інститут АПВ УААН. – Черкаси, 2006. – 129 с.

182. Лінійна класифікація корів української чорно-рябої молочної та голштинської порід за екстер'єрним типом / Л. М. Хмельничий // Науково-техн. бюлетень Хмельницької ДСГДС. – 2006. – № 5. – С. 129–144.

183. Оцінка екстер'єрного типу корів бурої худоби за методикою лінійної класифікації / В. І. Ладика, Л. М. Хмельничий, Т. О. Грицаєнко // Вісник Сумського нац. аграрного ун-ту. Серія: «Тваринництво». – Суми, 2006. – Вип. 10(11). – С. 82–87.

184. Порівняльні параметри лінійних ознак екстер'єру дадуть змогу мінімізувати вплив їх на суб'єктивну оцінку / Л. М. Хмельничий // Тваринництво України. – 2006. – № 9. – С. 16–18.

185. Тип як критерій оцінки екстер'єру корів молочної худоби / Л. М. Хмельничий // Вісник Черкаського ін-ту агропромислового виробництва : міжвід. темат. зб. наук. праць. – Черкаси, 2006. – Вип. 6. – С. 115–127.

186. Фенотипова консолідація селекційних груп тварин української червоно-рябої молочної породи за екстер'єрним типом / Л. М. Хмельничий, М. І. Бащенко // Вісник Черкаського ін-ту агропромислового виробництва : міжвід. темат. зб. наук. праць. – Черкаси, 2006. – Вип. 6. – С. 101–115.

187. Як добирати бажаний тип корів / Л. М. Хмельничий // Тваринництво України. – 2006. – № 5. – С. 10–13.

2007

188. Оцінка екстер'єру тварин в системі селекції молочної худоби : монографія / Л. М. Хмельничий. – Суми, 2007. – 260 с.

189. Перспективна програма створення високопродуктивного стада з розведення української

червоно-рябої молочної породи для племінного заводу СТОВ «Верхнячка-Агро» Христинівського району на період 2007-2011 рр. [Рукопис] / Л. М. Хмельничий ; Сумський нац. аграрний ун-т. – Суми, 2007. – 135 с.

190. Лінійна оцінка корів симентальської породи за екстер'єрним типом : метод. вказівки для лаб. занять та самостійної роботи / В. І. Ладика, Л. М. Хмельничий, О. В. Свердліков. – Суми, 2007. – 20 с.

191. Лінійна оцінка корів української чорно-рябої молочної породи за екстер'єрним типом : метод. вказівки для лаб. занять та самостійної роботи / В. І. Ладика, Л. М. Хмельничий, В. В. Вечорка, О. М. Мороз. – Суми, 2007 – 42 с.

192. Основи розведення сільськогосподарських тварин : метод. вказівки для лаб.-практ. занять / Л. М. Хмельничий, Р. Є. Крятова. – Суми, 2007. – 51 с.

193. Бажаний екстер'єрний тип корів молочної худоби / Л. М. Хмельничий // Розведення і генетика тварин : міжвід. темат. наук. зб. – К. : Аграрна наука, 2007. – Вип. 41. – С. 261–269.

194. Вплив ліній та бугаїв-плідників на господарські корисні ознаки корів української бурої молочної породи / Л. М. Хмельничий, А. М. Салогуб, О. В. Шульга, Ю. І. Бражний // Вісник Сумського нац. аграрного ун-ту. Серія: «Тваринництво». – Суми, 2007. – Вип. 9(13). – С. 94–99.

195. Ефективність використання індексу будови тіла в селекції молочної худоби / Л. М. Хмельничий // Вісник Сумського нац. аграрного ун-ту. Серія: «Тваринництво». – Суми, 2007. – Вип. 9(13). – С. 92–94.

196. Метод визначення племінної цінності бугаїв-плідників за екстер'єрним типом дочок / Л. М. Хмельничий // Вісник аграрної науки. – 2007. – № 1. – С. 40–43.

197. Особливості будови тіла корів молочних порід / Л. М. Хмельничий, В. В. Костюк // Вісник Сумського нац. аграрного ун-ту. Серія: «Тваринництво». – Суми, 2007. – Вип. 3(12). – С. 125–128.

198. Особливості екстер'єрного типу корів голштинської породи канадської селекції / Л. М. Хмельничий, В. В. Вечорка // Вісник Сумського нац. аграрного ун-ту. Серія: «Тваринництво». – Суми, 2007. – Вип. 9(13). – С. 115–120.

199. Особливості екстер'єрного типу корів українських червоно- та чорно-рябої молочних порід племінного заводу «Перлина Поділля» / Л. М. Хмельничий, В. В. Костюк // Вісник Черкаського ін-ту агропромислового виробництва : міжвід. темат. зб. наук. праць. – Черкаси, 2007. – Вип. 7. – С. 63–71.

200. Особливості екстер'єру корів північно-східного типу української чорно-рябої молочної породи / Л. М. Хмельничий, А. М. Салогуб, О. М. Мороз, І. В. Єремейчук // Вісник Сумського нац. аграрного ун-ту. Серія: «Тваринництво». – Суми, 2007. – Вип. 3(12). – С. 128–131.

201. Оцінка адаптивної здатності корів голштинської породи канадської селекції / Л. М. Хмельничий, В. В. Вечорка // Таврійський науковий вісник : зб. наук. праць Херсонського ДАУ. – Херсон, 2007. – Вип. 50. – С. 99–103 ; Те саме // Вісник Сумського нац. аграрного ун-ту. Серія: «Тваринництво». – Суми, 2007. – Вип. 3(12). – С. 122–125.

202. Оцінка продуктивності корів лебединської породи генофондного стада «Булат» / В. І. Ладика,

Л. М. Хмельничий, А. М. Салогуб, Я. І. Куценко // Вісник Сумського нац. аграрного ун-ту. Серія: «Тваринництво». – Суми, 2007. – Вип. 9(13). – С. 48–51.

203. Племінну оцінку – на загальнодержавний рівень / В. І. Ладика, Л. М. Хмельничий // Тваринництво України. – 2007. – № 2. – С. 10–11.

204. Шляхи поліпшення морфологічних ознак вимені / Л. М. Хмельничий, М. І. Башенко // Розведення і генетика тварин : міжвід. темат. наук. зб. – К. : Аграрна наука, 2007. – Вип. 41. – С. 12–16.

2008

205. Методика лінійної класифікації корів молочних і молочно-м'ясних порід за типом / В. І. Ладика, Ю. П. Полупан, Л. М. Хмельничий, А. М. Салогуб. – Суми : Мрія-1, 2008. – 28 с.

206. Перспективна програма створення високопродуктивного стада з розведення української чорно-рябої молочної породи для племінного заводу корпорації “Украгротех” Христиніського району на період 2008-2012 рр. [Рукопис] / Л. М. Хмельничий ; Сумський нац. аграрний ун-т. – Суми, 2008. – 180 с.

207. Адаптаційна здатність корів молочних порід різного походження / Л. М. Хмельничий, В. В. Костюк // Вісник Миколаївського ДАУ : наук.-метод. журнал. – Миколаїв, 2008. – С.45–49.

208. Вимоги Європейського Союзу до галузі свинарства // Л. М. Хмельничий, С. Л. Войтенко // Вісник Сумського нац. аграрного ун-ту. Серія: «Тваринництво». – Суми, 2008. – Вип. 10(15). – С. 43–45.

209. Екстер'єрні особливості корів-первісток українських червоно- та чорно-рябої молочних порід різних ліній /

Л. М. Хмельничий, В. В. Костюк // Вісник Сумського нац. аграрного ун-ту. Серія: «Тваринництво». – Суми, 2008. – Вип. 6(14). – С. 139–143.

210. Ефективність довічного використання корів українських чорно-рябої та червоно-рябої молочних порід / Л. М. Хмельничий, В. В. Костюк // Вісник Сумського нац. аграрного ун-ту. Серія: «Тваринництво». – Суми, 2008. – Вип. 10(15). – С. 66–75.

211. Методологічний аспект лінійної класифікації корів молочних порід за екстер'єрним типом / Л. М. Хмельничий // Тваринництво України. – 2008. – № 3. – С. 12–14.

212. Обґрунтування системи селекційних заходів, спрямованих на збереження генофонду худоби / В. І. Ладика, Г. П. Котенджи, Л. М. Хмельничий [та ін.] // Вісник Сумського нац. аграрного ун-ту. Серія: «Тваринництво». – Суми, 2008. – Вип. 6(14). – С. 47–60.
Авторами також є: Я. І. Куценко, А. М. Салогуб.

213. Определение модельного типа молочной коровы / Л. М. Хмельничий, М. И. Бащенко // Главный зоотехник. – 2008. – № 3. – С. 14–16.

214. Особливості будови тіла корів української чорно-рябої молочної та голштинської порід / Л. М. Хмельничий, В. В. Вечорка // Розведення і генетика тварин : міжвід. темат. наук. зб. – К. : Аграрна наука, 2008. – Вип. 42. – С. 318–326.

215. Оцінка екстер'єру корів-первісток сумського типу української чорно-рябої молочної породи / Л. М. Хмельничий, А. П. Шевченко, І. В. Єрмейчук // Вісник Сумського нац. аграрного ун-ту. Серія: «Тваринництво». – Суми, 2008. – Вип. 10(15). – С. 127–129.

216. Порівняльна характеристика корів-первісток голштинської породи канадської селекції різного генетико-екологічного походження за будовою тіла /

Л. М. Хмельничий, В. В. Вечорка // Вісник Сумського нац. аграрного ун-ту. Серія: «Тваринництво». – Суми, 2008. – Вип. 10(15). – С. 33–38.

217. Характеристика бугаїв-плідників голштинської породи за типом їхніх дочок / Л. М. Хмельничий, В. В. Вечорка // Таврійський наук. вісник. – Херсон, 2008. – Вип. 56. – С. 134–139.

218. Характеристика генеалогічних та заводських ліній бурої худоби за молочною продуктивністю / Л. М. Хмельничий, Ю. О. Кривonos, С. В. Бурнатний, Є. А. Самохіна // Вісник Сумського нац. аграрного ун-ту. Серія: «Тваринництво». – Суми, 2008. – Вип. 10(15). – С. 123–127.

219. Характеристика корів молочних порід за морфологічними властивостями вимені / Л. М. Хмельничий, В. В. Костюк // Розведення і генетика тварин : міжвід. темат. наук. зб. – К. : Аграрна наука, 2008. – Вип. 42. – С. 327–333.

2009

220. Перспективна програма створення високопродуктивного стада з розведення української чорно-рябої молочної породи племінного репродуктора Підліснівської філії ЗАТ “Райз-Максимко” Сумського району на період 2009-2014 рр. [Рукопис] / Л. М. Хмельничий ; Сумський нац. аграрний ун-т. – Суми, 2009. – 200 с.

221. Екстер'єрний тип та продуктивність корів-первісток бурої худоби / Л. М. Хмельничий, А. М. Салогуб // Проблеми зооінженерії та вет. медицини : зб. наук. праць Харківської держ. зоовет. академії. – Х. : РВВ ХДЗВА, 2009. – Вип. 18, ч. 1. – С. 311–316.

222. Методологічний аспект створення молочних корів бажаного типу / В. І. Ладика, Л. М. Хмельничий,

А. М. Салогуб // Проблеми зооінженерії та вет. медицини : зб. наук. праць Харківської держ. зоовет. академії. – Х. : РВВ ХДЗВА, 2009. – Вип. 18, ч. 1. – С. 307–311.

223. Молочна продуктивність корів голштинської породи різного генетико-екологічного походження / Л. М. Хмельничий, В. В. Вечорка // Таврійський наук. вісник. – Херсон, 2009. – Вип. 64, ч. 3. – С. 29–34.

224. Молочна продуктивність корів різних порід, типів та генотипів / Л. М. Хмельничий, С. І. Гнатюк // Вісник Сумського нац. аграрного ун-ту. Серія: «Тваринництво». – Суми, 2009. – Вип. 10(16). – С. 34–37.

225. Молочна продуктивність корів сумського типу української чорно-рябої молочної породи та чинники впливу на її розвиток / Л. М. Хмельничий, А. П. Шевченко, А. М. Салогуб // Вісник Сумського нац. аграрного ун-ту. Серія: «Тваринництво». – Суми, 2009. – Вип. 10(16). – С. 136–141.

226. Основні фактори впливу на фенотипову реалізацію молочної продуктивності корів подільського заводського типу української чорно-рябої молочної породи / Л. М. Хмельничий, М. П. Франчук // Вісник Сумського нац. аграрного ун-ту. Серія: «Тваринництво». – Суми, 2009. – Вип. 10(16). – С. 131–135.

227. Особливості формування якісних показників м'ясної продуктивності бугайців лімузинської породи / Л. М. Хмельничий, А. М. Салогуб // Науковий вісник Львівського нац. ун-ту вет. медицини та біотехнологій ім. С. З. Ґжицького. – Львів, 2009. – Т. 11, № 3(42), ч. 2. – С. 335–339.

228. Оцінка бугайців симентальської породи австрійської селекції за м'ясними якостями / В. І. Ладика, Л. М. Хмельничий, А. М. Салогуб // Науковий вісник Луганського нац. аграрного ун-ту. Серія:

«Сільськогосподарські науки». – Луганськ : Елтон, 2009. – № 7. – С. 112–115.

229. Оцінка м'ясних та забійних якостей бугайців українських чорно-рябої та бурої молочних порід / Л. М. Хмельничий, А. М. Салогуб // Науковий вісник нац. ун-ту біоресурсів і природокористування України. – К., 2009. – Вип. 138. – С. 93–98.

230. Оцінка репродуктивної функції корів бурої худоби різних генотипів за походженням та лінійною належністю / Л. М. Хмельничий, С. В. Бурнатний, Ю. О. Кривonos, Є. А. Самохіна // Вісник Сумського нац. аграрного ун-ту. Серія: «Тваринництво». – Суми, 2009. – Вип. 10(16). – С. 146–151.

231. Реалізація спадковості бугаїв-плідників у співвідносній мінливості лінійної оцінки з молочною продуктивністю корів у віковій динаміці лактацій / Л. М. Хмельничий // Розведення і генетика тварин : міжвід. темат. наук. зб. – К. : Аграрна наука, 2009. – Вип. 43. – С. 329-339.

232. Успадковуваність та мінливість лінійних ознак екстер'єру корів молочних порід / Л. М. Хмельничий, А. М. Салогуб // Розведення і генетика тварин : міжвід. темат. наук. зб. – К. : Аграрна наука, 2009. – Вип. 43. – С. 339-347.

233. Характеристика генетических параметров и реализации генетического потенциала молочного скота / Л. М. Хмельничий, И. А. Супрун // Фактори експериментальної еволюції організмів : зб. наук. праць. – К., 2009. – Т. 6. – С. 373–378.

234. Характеристика голштинських корів канадської селекції за морфологічними та функціональними властивостями вимені / Л. М. Хмельничий, В. В. Вечорка // Вісник Сумського нац. аграрного ун-ту. Серія: «Тваринництво». – Суми, 2009. – Вип. 10(16). – С. 22–29.

235. Метод определения промеров экстерьера для коров желательного типа украинского красно-пестрого скота / В. И. Ладыка, Л. М. Хмельничий, А. М. Салогуб // Молодежь и аграрная наука XXI века: проблемы и перспективы : материалы междунар. научно-практ. конф. студентов и аспирантов, 13-14 мая 2009 г. – Курск : ООО АПИИТ “ГИРОМ”, 2009. – С. 48–52.

236. Оценка экстерьера голштинских коров канадской селекции / Л. М. Хмельничий, В. В. Вечорка // Молодежь и аграрная наука XXI века: проблемы и перспективы : материалы междунар. научно-практ. конф. студентов и аспирантов, 13-14 мая 2009 г. – Курск : ООО АПИИТ “ГИРОМ”, 2009. – С. 8–14.

237. Показники якості яловичини, одержаної від бугайців спеціалізованих м'ясних та молочних порід / Л. М. Хмельничий, А. М. Салогуб, А. Г. Алексєйцева [та ін.] // Науково-техн. бюлетень Ін-ту тваринництва УААН. – Х., 2009. – №100 : матеріали міжнар. наук.-практ. конф. «Сучасні технології у тваринництві та їх адаптація до світових вимог». – С. 468–473.

Авторами також є: Ю. О. Бендрик, І. О. Федорчатенко, О. О. Дехтяров.

238. Успадковуваність показників екстер'єру телиць української чорно-рябої молочної породи / Л. М. Хмельничий, М. П. Франчук // Науково-техн. бюлетень Ін-ту тваринництва УААН. – Х., 2009. – №100 : матеріали міжнар. наук.-практ. конф. «Сучасні технології у тваринництві та їх адаптація до світових вимог». – С. 474–480.

2010

239. Реєстрація ICAR : довідник / В. П. Буркат, В. І. Ладика, С. Ю. Рубан, Л. М. Хмельничий. – Суми : СНАУ, 2010. – 457 с.

240. Бажаний тип як критерій добору корів молочної худоби за екстер'єром / Л. М. Хмельничий // Вісник Сумського нац. аграрного ун-ту. Серія: «Тваринництво». – Суми, 2010. – Вип. 10(18). – С. 137–149.

241. Біохімічні показники молока корів лебединської породи / Л. М. Хмельничий, А. М. Салогуб, С. В. Бурнатний // Розведення і генетика тварин : міжвід. темат. зб. наук. праць. – К. : Аграрна наука, 2010. – Вип. 44. – С. 180–183.

242. Генеалогічна однорідність та фенотипова консолідованість в родинах коней орловської рисистої породи / Л. М. Хмельничий, І. О. Супрун // Вісник Сумського нац. аграрного ун-ту. Серія: «Тваринництво». – Суми, 2010. – Вип. 7(17). – С. 139–144.

243. Ефективність внутрішньо-лінійного розведення та поєднуваності ліній в селекції голштинської худоби / Л. М. Хмельничий, В. В. Вечорка // Вісник Сумського нац. аграрного ун-ту. Серія: «Тваринництво». – Суми, 2010. – Вип. 10(18). – С. 149–153.

244. Ефективність довічного використання корів різної лінійної належності української бурої молочної породи / Л. М. Хмельничий, Ю. М. Бойко // Вісник Сумського нац. аграрного ун-ту. Серія: «Тваринництво». – Суми, 2010. – Вип. 10(18). – С. 9–12.

245. Ефективність оцінки бугаїв-плідників за селекційним індексом / Л. М. Хмельничий, Т. Г. Мовчан // Вісник Сумського нац. аграрного ун-ту. Серія: «Тваринництво». – Суми, 2010. – Вип. 7(17). – С. 86–89.

246. Ефективність поєднуваності ліній при розведенні української бурої молочної породи / Л. М. Хмельничий, Ю. М. Бойко // Вісник Сумського нац. аграрного ун-ту. Серія: «Тваринництво». – Суми, 2010. – Вип. 7(17). – С. 24–28.

247. Лінійна класифікація корів сумського типу української чорно-рябої молочної породи / Л. М. Хмельничий, А. М. Салогуб // Збірник наук. праць Подільського держ. аграрно-техн. ун-ту. Серія: «Технологія виробництва і переробки продукції тваринництва». – Кам'янець-Подільський, 2010. – Вип. 18. – С. 214–218.

248. Молочна продуктивність корів української червоної молочної породи залежно від внутрішньопородних типів та генеалогічних формувань / Л. М. Хмельничий, С. І. Гнатюк // Збірник наук. праць Подільського держ. аграрно-техн. ун-ту. Серія: «Технологія виробництва і переробки продукції тваринництва». – Кам'янець-Подільський, 2010. – Вип. 18. – С. 31–33.

249. Особливості лінійного розведення в селекційному поліпшенні продуктивності корів племінного стада / Л. М. Хмельничий, А. М. Салогуб // Збірник наук. праць Вінницького НАУ. Серія: «Сільськогосподарські науки». – Вінниця, 2010. – Вип. 5. – С. 129–133.

250. Особливості успадкування статей будови тіла корів сумського внутрішньопородного типу української чорно-рябої молочної породи / Л. М. Хмельничий, А. М. Салогуб // Таврійський наук. вісник. – Херсон, 2010. – Вип. 69. – С. 126–130.

251. Оцінка бугаїв-плідників за селекційним індексом / Л. М. Хмельничий, Т. Г. Мовчан // Збірник наук. праць Білоцерківського НАУ. Серія: «Технологія виробництва і переробки продукції тваринництва». – Біла Церква, 2010. – Вип. 3(72). – С. 32–35.

252. Оцінка корів генофондного стада лебединської породи за ознаками молочної продуктивності / Л. М. Хмельничий, А. М. Салогуб, С. В. Бурнатний [та ін.] // Вісник Сумського нац. аграрного ун-ту. Серія: «Тваринництво». – Суми, 2010. – Вип. 7(17). – С. 153–155.
Авторами також є: С. Л. Хмельничий, Я. І. Куценко.

253. Оцінка корів-первісток українських червоно- та чорно-рябої молочних порід за ємністю вимені / Л. М. Хмельничий, І. О. Супрун // Науковий вісник Луганського нац. аграрного ун-ту. Серія: «Сільськогосподарські науки». – Луганськ : Елтон-2, 2010. – № 21. – С. 187–188.

254. Продуктивність корів української бурої молочної породи різних генотипів / Л. М. Хмельничий, А. М. Салогуб // Проблеми зооінженерії та вет. медицини : зб. наук. праць Харківської держ. зоовет. академії. – Х. : РВВ ХДЗВА, 2010. – Вип. 21, ч. 1. – С. 249–256.

255. Результати оцінки корів української бурої молочної породи в аспекті формування генотипової структури стада / Л. М. Хмельничий, А. М. Салогуб // Науково-техн. бюлетень Ін-ту тваринництва НААН України. – 2010. – № 102. – С. 127–133.

256. Рекомендації Міжнародного комітету з реєстрації тварин (ICAR) щодо методів оцінки будови тіла молочної худоби / Ю. П. Полупан, Л. М. Хмельничий // Розведення і генетика тварин : міжвід. темат. зб. наук. праць. – К. : Аграрна наука, 2010. – Вип. 44. – С. 203–207.

257. Сполучна мінливість статей екстер'єру корів з молочною продуктивністю / В. І. Ладика, Л. М. Хмельничий, А. М. Салогуб // Збірник наук. праць Білоцерківського НАУ. Серія: «Технологія виробництва і переробки продукції тваринництва». – Біла Церква, 2010. – Вип. 3(72). – С. 9–11.

258. Тривалість раціонального використання лінії Елеганта 147551 швіцької породи у поколіннях / Л. М. Хмельничий, Ю. М. Бойко // Розведення і генетика тварин : міжвід. темат. зб. наук. праць. – К. : Аграрна наука, 2010. – Вип. 44. – С. 47–49.

259. Уніфікація класифікації корів молочних порід за типом екстер'єру / Ю. П. Полупан, Л. М. Хмельничий, А. М. Салогуб // Тваринництво України. – 2010. – № 11. – С. 10–12.

260. Успадковуваність екстер'єрного типу корів української чорно-рябої молочної породи / В. І. Ладика, Л. М. Хмельничий, А. М. Салогуб // Фактори експериментальної еволюції організмів : зб. наук. праць НАН України, НААН України, АМН України, Укр. тов-ва генетиків і селекціонерів ім. М. І. Вавилова. – К. : Логос, 2010. – Вип. 8. – С. 429–433.

261. Фактичний прояв племінної цінності бугаїв-плідників в реальних умовах / Л. М. Хмельничий, А. М. Салогуб // Тваринництво України. – 2010. – № 9. – С. 28–30.

262. Формування будови тіла корів сумського типу української чорно-рябої молочної породи / Л. М. Хмельничий, А. М. Салогуб, С. Л. Хмельничий // Проблеми зооінженерії та вет. медицини : зб. наук. праць Харківської держ. зоовет. академії. – Х. : РВВ ХДЗВА, 2010. – Вип. 20, ч. 1. – С. 127–134.

263. Формування молочної продуктивності корів залежно від впливу паратипових факторів / Л. М. Хмельничий, С. І. Гнатюк // Вісник Сумського нац. аграрного ун-ту. Серія: «Тваринництво». – Суми, 2010. – Вип. 7(17). – С. 32–35.

264. Характеристика лактаційної діяльності корів лебединської породи племінного заводу ЗАТ «Сад» / Л. М. Хмельничий, А. М. Салогуб, С. В. Бурнатний // Науково-техн. бюлетень Ін-ту біології тварин і ДНДКІ

ветпрепаратів та кормових добавок. – Львів, 2010. – Вип. 11, № 2/3. – С. 364–369.

265. Генеалогічна структура та молочна продуктивність корів жирномолочного та голштинізованого типів української червоної молочної породи / Л. М. Хмельничий, С. І. Гнатюк // Матеріали міжнар. наук.-практ. конф., присвяченої 90-річчю заснування та 55-річчю відродження біотехнол. ф-ту Подільського держ. аграрно-техн. ун-ту, 16-18 березня 2010 р. – Кам'янець-Подільський, 2010. – С. 297–298.

266. Лінійна класифікація корів сумського типу української чорно-рябої молочної породи / Л. М. Хмельничий, А. М. Салогуб, С. Л. Хмельничий // Матеріали міжнар. наук.-практ. конф., присвяченої 90-річчю заснування та 55-річчю відродження біотехнол. ф-ту Подільського держ. аграрно-техн. ун-ту, 16-18 березня 2010 р. – Кам'янець-Подільський, 2010. – С. 298–300.

267. Підсумки створення та методологічний аспект перспективи селекції української бурої молочної породи / В. П. Буркат, В. І. Ладика, Г. П. Котенджи, Л. М. Хмельничий, А. М. Салогуб // Методологія наукових досліджень з питань селекції, генетики та біотехнології у тваринництві : матеріали наук.-теорет. конф., присвяченої пам'яті академіка В. П. Бурката, (Чубинське, 25 лютого 2010 р.). – К. : Аграрна наука, 2010. – С. 17–19.

2011

268. Основи генетики та селекції сільськогосподарських тварин : навч. посібник / Л. М. Хмельничий, І. О. Супрун. – К. : Аграрна наука, 2011. – 497 с.

269. Основи генетики тварин з біометрією : навч. посібник / Л. М. Хмельничий, І. О. Супрун, А. М. Салогуб. – Суми : ПП Вінниченко М. Д., ФОП Дьоменко В. В., 2011. – 344 с.

270. Програма розвитку скотарства Сумського регіону на 2011-2020 роки / В. І. Ладика, Л. М. Хмельничий, А. М. Салогуб [та ін.]. – Суми, 2011. – 115 с.

Авторами також є: В. М. Івченко, Г. М. Гребенюк.

271. Вплив генотипових та паратипових чинників на рівень молочної продуктивності корів української червоно-рябої молочної породи / Л. М. Хмельничий, А. М. Салогуб, С. В. Шарій // Розведення і генетика тварин : міжвід. темат. зб. наук. праць. – К. : Аграрна наука, 2011. – Вип. 45. – С. 299–308.

272. Вплив генотипових та паратипових чинників на якість спермопродукції бугаїв-плідників / Л. М. Хмельничий, Ю. О. Єрош, А. Л. Біба // Вісник Сумського нац. аграрного ун-ту. Серія: «Тваринництво». – Суми, 2011. – Вип. 7(19). – С. 29–32.

273. Генотипові та паратипові чинники впливу на ознаки молочної продуктивності корів молочних порід сумського регіону / Л. М. Хмельничий, А. М. Салогуб, С. М. Жмурко [та ін.] // Вісник Сумського нац. аграрного ун-ту. Серія: «Тваринництво». – Суми, 2011. – Вип. 7(19). – С. 25–29.

Авторами також є: Т. І. Корнієнко, Б. В. Котов, О. О. Сіряченко, А. Ю. Соколов.

274. Особливості успадкованості та сполучної мінливості ознак екстер'єру корів української червоно-рябої молочної породи / Л. М. Хмельничий, А. М. Салогуб // Збірник наук. праць Вінницького НАУ. Серія: «Сільськогосподарські науки». – Вінниця, 2011. – Вип. 8(48). – С. 59–62.

275. Оцінка бугайців української чорно-рябої молочної породи за м'ясною продуктивністю та екстер'єром / Л. М. Хмельничий, А. М. Салогуб, І. О. Федорчаченко // Вісник Сумського нац. аграрного ун-ту. Серія: «Тваринництво». – Суми, 2011. – Вип. 7(19). – С. 20–24.

276. Оцінка сполучної мінливості морфологічних ознак вимені корів з надоем за лактацію / Л. М. Хмельничий, А. М. Салогуб // Науковий вісник нац. ун-ту біоресурсів і природокористування України. Серія: «Технологія виробництва і переробки продукції тваринництва». – К., 2011. – Вип. 160, ч. 1. – С. 245–249.

277. Реалізація генетичного потенціалу молочної продуктивності бугаїв-плідників / Л. М. Хмельничий, В. В. Вечорка // Вісник Сумського нац. аграрного ун-ту. Серія: «Тваринництво». – Суми, 2011. – Вип. 7(19). – С. 32–35.

278. Селекційно-генетичні параметри ознак екстер'єру корів оцінених за методикою лінійної класифікації / Л. М. Хмельничий, А. М. Салогуб, А. П. Шевченко // Проблеми зооінженерії та вет. медицини : зб. наук. праць Харківської держ. зоовет. академії. – Х. : РВВ ХДЗВА, 2011. – Вип. 22, т. 1, ч. 1. – С. 77–80.

279. Успадковуваність ознак молочної продуктивності залежно від методу визначення / Л. М. Хмельничий, В. В. Вечорка // Науковий вісник нац. ун-ту біоресурсів і природокористування України. Серія: «Технологія виробництва і переробки продукції тваринництва». – К., 2011. – Вип. 160, ч. 2. – С. 189–194.

280. Яка корова буде кращою для господарства? Л. М. Хмельничий // Пропозиція. – 2011. – № 12. – С. 125–127.

2012

281. Селекція сільськогосподарських тварин : практикум лаб.-практ. занять для студентів денної форми навчання напряму підготовки 8.09010201 «Технологія виробництва і переробки продукції тваринництва» ОКР «магістр» / Л. М. Хмельничий. – Суми : ПП Вінниченко М. Д., ФОП Дьоменко В. В., 2012. – 254 с.

282. Біохімічна оцінка цьоголіток коропа, вирощених у полікультурі в умовах удобрення ставів зерновою бардою з відстійника / Л. М. Хмельничий, Н. І. Цьонь, Г. В. Качай [та ін.] // Вісник Сумського нац. аграрного ун-ту. Серія: «Тваринництво». – Суми, 2012. – Вип. 10(20). – С. 155–157. ...

Авторами також є: В. В. Вечорка, Ю. М. Бойко.

283. Вплив спорідненості бугаїв-плідників з родоначальником лінії на молочну продуктивність їхнього потомства / Л. М. Хмельничий, А. М. Салогуб // Проблеми зооінженерії та вет. медицини : зб. наук. праць Харківської держ. зоовет. академії. – Х. : РВВ ХДЗВА, 2012. – Вип. 23, ч. 1: «Сільськогосподарські науки». – С. 66–70.

284. Ефективність поєднання генеалогічних формувань в селекції молочної худоби / Л. М. Хмельничий, А. М. Салогуб // Збірник наук. праць Подільського держ. аграрно-технічного ун-ту. Серія: «Технологія виробництва і переробки продукції тваринництва». – Кам'янець-Подільський, 2012. – Вип. 20. – С. 285–287.

285. Забійні якості бугайців спеціалізованих м'ясних порід сумського регіону / Л. М. Хмельничий, А. М. Салогуб // Таврійський науковий вісник : наук. журнал. – Херсон, 2012. – Вип. 78, ч. 2(1). – С. 251–256.

286. Лінійна оцінка бугаїв-плідників голштинської та української чорно-рябої молочної порід за екстер'єрним типом їхніх дочок / Л. М. Хмельничий, А. М. Салогуб // Вісник Сумського нац. аграрного ун-ту. Серія: «Тваринництво». – Суми, 2012. – Вип. 12(21). – С. 3–9.

287. Мінливість довічної продуктивності корів української чорно-рябої молочної породи залежно від генеалогічних формувань / Л. М. Хмельничий, А. М. Салогуб, А. П. Шевченко [та ін.] // Вісник Сумського нац. аграрного ун-ту. Серія: «Тваринництво». – Суми, 2012. – Вип. 10(20).

– С. 12–17.

Авторами також є: С. Л. Хмельничий, О. О. Білоног, К. Ю. Бурлаченко, О. М. Коваль.

288. Морфологічні параметри цьоголіток коропа в умовах удобрення вирощувальних ставів свіжою зерновою бардою / Л. М. Хмельничий, Н. І. Цьонь, В. В. Вечорка, Ю. М. Бойко // Вісник Сумського нац. аграрного ун-ту. Серія: «Тваринництво». – Суми, 2012. – Вип. 12(21). – С. 13–16.

289. Оцінка росту та розвитку телиць української червоно-рябої молочної породи за використання вагових та лінійних параметрів / Л. М. Хмельничий // Вісник Сумського нац. аграрного ун-ту. Серія: «Тваринництво». – Суми, 2012. – Вип. 12(21). – С. 18–21.

290. Перспектива селекційно-племінної роботи у молочному скотарстві Сумщини / В. І. Ладика, Л. М. Хмельничий, А. М. Салогуб [та ін.] // Розведення і генетика тварин : міжвід. темат. зб. наук. праць. – К., 2012. – Вип. 46. – С. 34–37.

Авторами також є: В. П. Лобода, А. П. Шевченко.

291. Популяційно-генетичні параметри лінійних ознак екстер'єру корів оцінених за методикою лінійної класифікації / Л. М. Хмельничий, А. О. Шкурат, С. Л. Хмельничий // Науковий вісник «Асканія-Нова». – Херсон : ПИЕЛ, 2012. – Вип. 5, ч. II. – С. 166–175.

292. Популяційно-генетичні параметри морфо-функціональних властивостей вимені корів подільського заводського типу української чорно-рябої молочної породи / Л. М. Хмельничий, М. П. Франчук // Вісник Сумського нац. аграрного ун-ту. Серія: «Тваринництво». – Суми, 2012. – Вип. 12(21). – С. 24–28.

293. Реализация наследственности линейных признаков экстерьера быков-производителей / Л. М. Хмельничий // Зоотехния. – 2012. – № 2. – С. 2–3.

294. Убойные качества бычков специализированных мясных пород Сумского региона Украины / Л. М. Хмельничий, И. А. Супрун // Вестник мясного скотоводства / Всерос. НИИ мясного скотоводства. – 2012. – Т 2, № 76. – С. 58–63.

295. Яка корова буде кращою для господарства? Л. М. Хмельничий // Пропозиція. – 2012. – № 1. – С. 124–127.

296. Якісні показники молока корів українських червоно-та чорно-рябї молочної породи / Л. М. Хмельничий // Вісник Сумського нац. аграрного ун-ту. Серія: «Тваринництво». – Суми, 2012. – Вип. 10(20). – С. 8–11.

2013

297. Розведення сільськогосподарських тварин. Ріст і розвиток молодняку сільськогосподарських тварин : метод. вказівки для лаб. занять і самостійної роботи студентів / Л. М. Хмельничий, А. М. Салогуб, В. В. Вечорка, Ю. М. Бойко. – Суми : ФОП Литовченко Є. Б., 2013. – 28 с.

298. Біологічні особливості продуктивних та екстер'єрних якостей бугайців української бурї молочної породи / Л. М. Хмельничий, А. М. Салогуб // Вісник Сумського нац. аграрного ун-ту. Серія: «Тваринництво». – Суми, 2013. – Вип. 7(23). – С. 93–101.

299. Генезис бурї худоби в історичному аспекті / В. І. Ладика, Л. М. Хмельничий, Ю. М. Бойко // Вісник Сумського нац. аграрного ун-ту. Серія: «Тваринництво». – Суми, 2013. – Вип. 7(23). – С. 3–11.

300. Ефективність виробництва товарної риби за використання трілітнього циклу її вирощування у ПАТ «Сумирибгосп» / Л. М. Хмельничий, А. О. Шкурат // Вісник Сумського нац. аграрного ун-ту. Серія: «Тваринництво». – Суми, 2013. – Вип. 7(23). – С. 193–198.

301. Лінійна класифікація молочної худоби в Україні: методологічні аспекти / Л. М. Хмельничий // Тваринництво України. – 2013. – № 1/2. – С. 31–33.

302. Мінливість успадкованості лінійних ознак корів-первісток сумського внутрішньопородного типу української чорно-рябої молочної породи / Л. М. Хмельничий, Алі Омар Хусейн // Вісник Сумського нац. аграрного ун-ту. Серія: «Тваринництво». – Суми, 2013. – Вип. 7(23). – С. 91–93.

303. Оцінка корів сумського внутрішньопородного типу української чорно-рябої молочної породи різних генотипів та походження за ознаками молочної продуктивності / Л. М. Хмельничий, А. О. Шкурат // Вісник Сумського нац. аграрного ун-ту. Серія: «Тваринництво». – Суми, 2013. – Вип. 1(22). – С. 13–17.

304. Оцінка корів української червоно-рябої молочної породи за промірами та індексами будови тіла / Л. М. Хмельничий, В. П. Лобода // Науково-техн. бюлетень Ін-ту тваринництва НААН. – Х., 2013. – № 1. – С. 309–313.

305. Оцінка реалізації племінної цінності бугаїв-плідників в умовах конкретного стада / Л. М. Хмельничий, А. М. Салогуб, С. Л. Хмельничий // Вісник Сумського нац. аграрного ун-ту. Серія: «Тваринництво». – Суми, 2013. – Вип. 1(22). – С. 9–12.

306. Практичний досвід, стан та перспектива використання методики лінійної класифікації корів молочної худоби в Україні / Л. М. Хмельничий // Вісник Сумського нац. аграрного ун-ту. Серія: «Тваринництво». – Суми, 2013. – Вип. 7(23). – С. 11–19.

307. Селекційне значення ліній та бугаїв-плідників у формуванні ознак молочної продуктивності їхнього потомства / Л. М. Хмельничий, В. П. Лобода // Вісник

Житомирського нац. агроекологічного ун-ту. – Житомир, 2013. – № 1, т. 2(35). – С. 40–45.

308. Ступінь успадкованості лінійних ознак екстер'єру корів-первісток української червоно-рябої молочної породи / Л. М. Хмельничий, В. П. Лобода // Науковий вісник Луганського нац. аграрного ун-ту. Серія: «Сільськогосподарські науки». – Луганськ : Елтон-2, 2013. – № 54. – С. 147–149.

309. Сучасний стан та перспектива селекції генофондного стада лебединської породи / Л. М. Хмельничий, А. М. Салогуб // Фактори експериментальної еволюції організмів : зб. наук. праць Укр. тов-ва генетиків і селекціонерів ім. М. І. Вавилова. – К. : Логос, 2013. – Т. 13. – С. 240–244.

310. Убойные качества бычков украинских черно- и красно-пестрой молочных пород Северо-восточного региона [Електронний ресурс] / Л. М. Хмельничий, В. П. Лобода, А. П. Шевченко, И. А. Супрун // Вестник мясного скотоводства / Всерос. науч.-исслед. ин-т мясного скотоводства. – 2013. – Т. 1, вып. 79. – С. 77–80. – Режим доступу до журн. :

http://elibrary.ru/publisher_about.asp?pubsid=8303

311. Фенотипова консолідація корів української червоно-рябої молочної породи різних ліній за екстер'єрним типом / Л. М. Хмельничий // Вісник Сумського нац. аграрного ун-ту. Серія: «Тваринництво». – Суми, 2013. – Вип. 1(22). – С. 5–9.

312. Характеристика убойных качеств бычков молочных и комбинированных пород Сумского региона Украины [Електронний ресурс] / Л. М. Хмельничий, И. А. Супрун, Ф. Г. Каюмов // Вестник мясного скотоводства / Всерос. науч.-исслед. ин-т мясного скотоводства. – 2013. – Т. 5, вып. 83. – С. 72–77. – Режим доступу до журн. :

2014

313. Практикум з селекції сільськогосподарських тварин : лаб.-практ. заняття для студентів денної та заочної форм навчання зі спеціальності 8.09010201 «Технологія виробництва і переробки продукції тваринництва» ОКР «магістр» / Л. М. Хмельничий. – Суми : ФОП Литовченко Є. Б., 2014. – 256 с.

314. Основи розведення сільськогосподарських тварин : практикум для лаб.-практ. занять студентів напряму підготовки 6111001 «Ветеринарна медицина» денної та дистанційної форм навчання / Л. М. Хмельничий, В. В. Вечорка. – Суми, 2014. – 156 с.

315. Розведення сільськогосподарських тварин. Методи оцінки сільськогосподарських тварин за екстер'єром : метод. вказівки для лаб. занять і самост. роботи студ. III курсу напряму підготовки 6.090102 «Технологія виробництва і переробки продукції тваринництва» денної та заочної форм навчання / Л. М. Хмельничий, В. В. Вечорка, Ю. М. Бойко. – Суми, 2014. – 59 с.

316. Котенджи Геннадій Павлович : біобібліограф. покажчик наук. праць за 1966-2013 рр. / укл. : В. І. Ладика, Л. М. Хмельничий, Л. Д. Петрова. – Суми : СНАУ, 2014. – 95 с. – (Сер. «Біобібліографія вчених СНАУ» ; вип. 4).

317. Вікова мінливість кореляцій між надосм та лінійною оцінкою типу корів-первісток українських чорно- та червоно-рябої молочних порід / Л. М. Хмельничий, В. В. Вечорка // Технологія виробництва і переробки продуктів тваринництва : зб. наук. праць Білоцерківського НАУ. – Біла Церква, 2014. – № 1(116). – С. 84–87.

318. Вплив генотипових та паратипових чинників на ознаки молочної продуктивності корів різних порід /

Л. М. Хмельничий, А. М. Салогуб, В. В. Вечорка, О. І. Гаврилюк // Вісник Сумського нац. аграрного ун-ту. Серія: «Тваринництво». – Суми, 2014. – Вип. 2/1(24). – С. 87–90.

319. Генотипові та паратипові чинники впливу на ознаки молочної продуктивності корів української чорно-рябої молочної породи / Л. М. Хмельничий, В. В. Вечорка // Вісник Сумського нац. аграрного ун-ту. Серія: «Тваринництво». – Суми, 2014. – Вип. 7(26). – С. 87–90.

320. Лінійна класифікація корів української червоно-рябої молочної породи північно-східного регіону за екстер'єрним типом / Л. М. Хмельничий, В. П. Лобода // Вісник Сумського нац. аграрного ун-ту. Серія: «Тваринництво». – Суми, 2014. – Вип. 7. – С. 46–50.

321. Організація та головні напрямки селекційно-племінної роботи в молочному скотарстві Сумського регіону / В. І. Ладика, Л. М. Хмельничий, А. М. Салогуб // Вісник Сумського нац. аграрного ун-ту. Серія: «Тваринництво». – Суми, 2014. – Вип. 2/1(24). – С. 3–10.

322. Оценка влияния наследственных факторов на показатели пожизненной продуктивности коров украинской красно-пестрой молочной породы / Л. М. Хмельничий, В. П. Лобода // Актуальные проблемы интенсивного развития животноводства : сб. науч. трудов Белорусской ГСХА. – Горки : БГСХА, 2014. – Вып. 17, ч. 2. – С. 159–165.

323. Оценка коров украинской красно-пестрой молочной породы в соотносительной изменчивости промеров и индексов телосложения / Л. М. Хмельничий, В. В. Вечорка // Генетика и разведение животных. – СПб. ; Пушкин : Рекламное бюро «А3», 2014. – № 4. – С. 20–24.

324. Оцінка потомства ліній та бугаїв-плідників голштинської породи канадської селекції за ознаками довічної продуктивності / Л. М. Хмельничий, В. В. Вечорка

// Науковий вісник нац. ун-ту біоресурсів і природокористування України. Серія: «Технологія виробництва і переробки продукції тваринництва». – К. 2014. – Вип. 202. – С. 83–90.

325. Продуктивність корів української червоно-рябої молочної породи в залежності від показників відтворної здатності / Л. М. Хмельничий, В. П. Лобода // Розведення і генетика тварин : міжвід. темат. зб. наук. праць. – К. : Аграрна наука, 2014. – Вип. 48. – С. 143–150.

326. Реализация наследственности быков-производителей в корреляционной изменчивости показателей линейной оценки с молочной продуктивностью коров в динамике лактаций / Л. М. Хмельничий, В. В. Вечорка // Генетика и разведение животных. – СПб. ; Пушкин : Рекламное бюро «А3», 2014. – № 3. – С. 4–9.

327. Удосконалення стада з розведення української червоно-рябої молочної породи за показниками довічної продуктивності / Л. М. Хмельничий, В. П. Лобода // Вісник Сумського нац. аграрного ун-ту. Серія: «Тваринництво». – Суми, 2014. – Вип. 2/1(24). – С. 91–97.

328. Характеристика ремонтних телиць української червоно-рябої молочної породи за розвитком живої маси / Л. М. Хмельничий, В. П. Лобода // Вісник Сумського нац. аграрного ун-ту. Серія: «Тваринництво». – Суми, 2014. – Вип. 2/2(25). – С. 10–13.

2015

329. Методичні вказівки з виконання дипломних робіт освітньо-кваліфікаційних рівнів 6.090102 – бакалавр та 8.09010201 – магістр зі спеціальності «Технологія виробництва і переробки продукції тваринництва» / В. І. Ладика, Л. М. Хмельничий, О. Б. Кисельов [та ін.]. –

Суми, 2015. – 58 с.

Авторами також є: В. В. Вечорка, М. Ф. Приходько.

330. Влияние линейных признаков типа, характеризующих состояние конечностей, на длительность использования коров украинской чернопестрой молочной породы / Л. М. Хмельничий, В. В. Вечорка // Генетика и разведение животных. – СПб. ; Пушкин : Рекламное бюро «А3», 2015. – № 2. – С. 36–39.

331. Вплив популяційно-генетичних та паратипових чинників на ознаки молочної продуктивності корів української червоно-рябої молочної породи / Л. М. Хмельничий, В. П. Лобода // Вісник Сумського нац. аграрного ун-ту. Серія: «Тваринництво». – Суми, 2015. – Вип. 2(27). – С. 27–31.

332. Лінійна оцінка бугаїв-плідників голштинської та української чорно-рябої молочної порід за екстер'єрним типом їхніх дочок / В. І. Ладика, Л. М. Хмельничий, А. П. Шевченко // Вісник Сумського нац. аграрного ун-ту. Серія: «Тваринництво». – Суми, 2015. – Вип. 2(27). – С. 3–8.

333. Молочна продуктивність корів одержаних при внутрішньо-лінійному підборі та міжлінійних кросах / Л. М. Хмельничий, А. М. Салогуб, В. М. Бондарчук, А. П. Шевченко // Вісник Житомирського нац. агроєкологічного ун-ту. – Житомир, 2015. – № 2(52), т. 3. – С. 51–56.

334. Особливості екстер'єрного типу корів українських червоно- та чорно-рябої молочних порід / Л. М. Хмельничий, В. В. Вечорка // Таврійський наук. вісник. – Херсон, 2015. – Вип. 90. – С. 161–166.

335. Оцінка реалізації племінної цінності бугаїв-плідників на поголів'ї корів українських чорно- та червоно-рябої молочних порід / Л. М. Хмельничий, А. М. Салогуб,

В. В. Вечорка, Є. А. Самохіна // Вісник Сумського нац. аграрного ун-ту. Серія: «Тваринництво». – Суми, 2015. – Вип. 6(28). – С. 13–19.

336. Показники довічної продуктивності корів української червоно-рябої молочної породи залежно від методів підбору / Л. М. Хмельничий, А. М. Салогуб, В. М. Бондарчук, В. П. Лобода // Таврійський наук. вісник : наук. журнал. – Херсон, 2015. – Вип. 93. – С. 191–196.

337. Показники довічної продуктивності корів української червоно-рябої молочної породи різних генотипів / Л. М. Хмельничий, В. В. Вечорка // Науково-інформаційний вісник біолого-технологічного ф-ту / Херсонський ДАУ. – Херсон : ВЦ «Колос», 2015. – Вип. 5. – С. 45–46.

338. Сполучена мінливість описових ознак із груповими в системі лінійної класифікації корів української чорно-рябої молочної породи / Л. М. Хмельничий, В. В. Вечорка // Вісник Сумського нац. аграрного ун-ту. Серія: «Тваринництво». – Суми, 2015. – Вип. 6(28). – С. 3–8.

339. Сполучена мінливість промірів та індексів будови тіла з надоем корів української чорно-рябої молочної породи / Л. М. Хмельничий, В. В. Вечорка // Розведення і генетика тварин : міжвід. темат. наук. зб. – К., 2015. – Вип. 50. – С. 96–102.

340. Тривалість використання та довічна продуктивність корів залежно від методів підбору та бугаїв-плідників української червоно-рябої молочної породи / Л. М. Хмельничий, А. М. Салогуб, В. М. Бондарчук, В. П. Лобода // Вісник Сумського нац. аграрного ун-ту. Серія: «Тваринництво». – Суми, 2015. – Вип. 6(28). – С. 65–70.

341. Тривалість життя корів української чорно-рябої молочної породи в залежності від рівня лінійної оцінки

морфологічних ознак вимені / Л. М. Хмельничий, В. В. Вечорка // Вісник Житомирського нац. агроекологічного ун-ту. – Житомир, 2015. – № 2(52), т. 3. – С. 57–62.

342. Фенотипова та сполучена мінливість лінійних ознак екстер'єру корів молочних порід Сумщини / Л. М. Хмельничий, В. П. Лобода, А. П. Шевченко // Розведення і генетика тварин : міжвід. темат. наук. зб. – К., 2015. – Вип. 50. – С. 103–111.

343. Влияние показателей линейной оценки на молочную продуктивность коров в возрастной изменчивости лактаций / Л. М. Хмельничий, В. В. Вечорка // Актуальные проблемы интенсивного развития животноводства : материалы XVIII междунар. науч.-практ. конф., посв. 85-летию зооинж. ф-та и 175-летию УО «Беларусская ГСХА». – Горки : БГСХА, 2015. – С. 318–321.

344. Пожизненная продуктивность и длительность использования коров украинской красно-пестрой молочной породы разных генотипов / Л. М. Хмельничий, В. В. Вечорка // Пути продления продуктивной жизни молочных коров на основе оптимизации разведения, технологий содержания и кормления животных : материалы междунар. науч.-практ. конф., (28-29 мая 2015 г., пос. Дубровицы) / ВИЖ им. Л. К. Эрнста. – Подольск, 2015. – С. 159–162.

2016

345. Лінійна класифікація корів молочних і молочно-м'ясних порід за типом : метод. вказівки / В. І. Ладика, Л. М. Хмельничий, Ю. П. Полупан [та ін.]. – 2-е вид., перероб. і доп. – Суми, 2016. – 27 с.

Авторами також є: Р. В. Братушка, С. В. Прийма, В. В. Вечорка.

346. Адаптаційна здатність корів різного генетико-екологічного походження / Л. М. Хмельничий, В. В. Вечорка, В. М. Бондарчук, Є. А. Самохіна // Вісник Сумського нац. аграрного ун-ту. Серія: «Тваринництво». – Суми, 2016. – Вип. 7(30). – С. 111–115.

347. Вплив бугаїв-плідників на продуктивне довголіття корів української червоно-рябої молочної породи / Л. М. Хмельничий, В. В. Вечорка // Науково-техн. бюлетень НДЦ біобезпеки та екологічного контролю ресурсів АПК. – Дніпропетровськ, 2016. – Т. 4, № 1. – С. 267–273.

348. Вплив якісного розвитку морфологічних ознак вимені корів української червоно-рябої молочної породи на їхнє довголіття / Л. М. Хмельничий, В. В. Вечорка // Аграрна наука та харчові технології. – Вінниця, 2016. – Вип. 1(91). – С. 211–219.

349. Долголетие коров украинской красно-пестрой молочной породы в зависимости от линейной оценки описательных признаков конечностей / Л. М. Хмельничий, В. В. Вечорка // Актуальные проблемы интенсивного развития животноводства : сб. науч. тр. Белорусской ГСХА. – Горки : БГСХА, 2016. – Вып. 19, ч. 1. – С. 336–340.

350. Ефективність впливу генеалогічних формувань на показники довголіття та довічної продуктивності корів української червоно-рябої молочної породи / Л. М. Хмельничий, В. В. Вечорка // Вісник Сумського нац. аграрного ун-ту. Серія: «Тваринництво». – Суми, 2016. – Вип. 1(29). – С. 3–10.

351. Забійні та м'ясні якості бугайців симентальської породи австрійської селекції / Л. М. Хмельничий, А. М. Салогуб, В. М. Бондарчук, М. Б. Шпетний // Вісник Сумського нац. аграрного ун-ту. Серія: «Тваринництво». – Суми, 2016. – Вип. 7(30). – С. 105–110.

352. Наследуемость признаков линейной оценки типа коров украинских молочных пород / Л. М. Хмельничий, В. В. Вечорка // Генетика и разведение животных. – СПб. ; Пушкин : Рекламное бюро «А3». – 2016. – № 4. – С. 11–14.

353. Особливості росту та розвитку ремонтного молодняку української червоно-рябої молочної породи в залежності від тривалості їхнього ембріонального розвитку / Л. М. Хмельничий // Вісник Сумського нац. аграрного ун-ту. Серія: «Тваринництво». – Суми, 2016. – Вип. 7(30). – С. 116–124.

354. Особливості спадкового впливу умовної кровності голштинської породи на показники довголіття корів української червоно-рябої молочної породи / Л. М. Хмельничий, В. В. Вечорка // Розведення і генетика тварин : міжвід. темат. наук. зб. – Вінниця, 2016. – Вип. 51. – С. 170–177.

355. Проблема ефективного довголіття та довічної продуктивності молочних корів в аспекті їхньої залежності від спадкових та паратипових чинників / Л. М. Хмельничий // Вісник Сумського нац. аграрного ун-ту. Серія: «Тваринництво». – Суми, 2016. – Вип. 7(30). – С. 13–31.

356. Эффективность влияния генеалогических формирований на показатели долголетия и пожизненной продуктивности коров украинской черно-пестрой молочной породы / Л. М. Хмельничий, В. В. Вечорка // Таврический науч. обозреватель. Спецвып.: «Селекционно-генетические и эколого-технологические проблемы повышения долголетнего продуктивного использования молочных и мясных коров» / Брянский ГАУ. – 2016. – № 5(10), ч. 2. – С. 23–28.

357. Наследуемость показателей пожизненной продуктивности коров молочных пород / Л. М. Хмельничий, В. В. Вечорка // Актуальные проблемы интенсивного

розвиття животноводства : матеріали ХІХ міжнарод. науч.-практ. конф. Белорусской ГСХА, (г. Горки, 2-3 июня 2016 г.). – Горки : БГСХА, 2016. – Вып. 19, ч. 1. – С.108–112.

Патенти

2003

358. Пат. 62199А Україна. Цільові показники промірів лінійних ознак екстер'єру корів-первісток української червоно-рябої молочної породи / Л. М. Хмельничий, М. І. Бащенко. – № 7А01К67/027 ; заявл. 24.01.2003 ; опубл. 15.02.2003, Бюл. № 12.

2004

359. Пат. на корисну модель 2311 Україна, 7G01B3/08. Фіксована лінійка / Л. М. Хмельничий. – № А01К29/00 ; заявл. 17.03.2003 ; опубл. 16.02.2004, Бюл. № 2.

360. Пат. 70898А Україна. Порівняльні показники промірів лінійних ознак екстер'єру корів-первісток симентальської породи / Л. М. Хмельничий, М. І. Бащенко. – № 7А01К67/027 ; заявл. 31.12.2003 ; опубл. 15.10.2004, Бюл. № 10.

2007

361. Пат. № 80147 Україна. Спосіб контролю за процесом росту та розвитку молодняка телиць української червоно-рябої молочної породи / Л. М. Хмельничий, М. І. Бащенко. – № 011566 ; заявл. 21.02.2005 ; опубл. 27.08.2007, Бюл. № 13.

Наукова школа професора Л. М. Хмельничого

Назва наукової школи: ***Селекційне удосконалення худоби молочних і комбінованих порід у напрямку консолідації за продуктивністю та екстер'єрним типом.***

Період та історія створення.

Наукова діяльність професора Л. М. Хмельничого розпочалася у 1991 році на Хмельницькій державній сільськогосподарській дослідній станції УААН, де він працював упродовж п'яти років на посаді завідувача відділу тваринництва. З того часу основним напрямом досліджень та практичної діяльності стало селекційне удосконалення худоби новостворених українських порід. Поглиблено вивчаються практичні та теоретичні засади проблемних питань з оцінки та добору бажаного молочного типу тварин з урахуванням екстер'єрно-конституціональних особливостей.

Дисертації, захищені в межах наукової школи під керівництвом доктора с.-г. наук, професора Л. М. Хмельничого

1. Вербич І. В. Деякі закономірності формування бажаного типу тварин при створенні української чорно-рябої породи : автореф. дис. на здобуття наук. ступеня канд. с.-г. наук : спец. 06.00.15 «Розведення тварин» / І. В. Вербич. – с. Чубинське, 1995. – 29 с.

2. Костюк В. В. Екстер'єрні та продуктивні особливості молочної худоби різного походження : автореф. дис. на здобуття наук. ступеня канд. с.-г. наук : спец. 06.02.01 «Розведення та селекція тварин» / В. В. Костюк. – с. Чубинське, 2010. – 20 с.

3. Вечорка В. В. Оцінка продуктивних якостей тварин голштинської породи канадської селекції залежно від

генотипових та паратипових факторів : автореф. дис. на здобуття наук. ступеня канд. с.-г. наук : спец. 06.02.01 «Розведення та селекція тварин» / В. В. Вечорка. – Херсон, 2010. – 20 с.

4. Бойко Ю. М. Оцінка ефективності формування генеалогічної структури української бурої молочної породи : автореф. дис. на здобуття наук. ступеня канд. с.-г. наук : спец. 06.02.01 «Розведення та селекція тварин» / Ю. М. Бойко. – с. Чубинське, 2012. – 21 с.

5. Гнатюк С. І. Оцінка ефективності формування внутрішньопородних типів української червоної молочної породи : автореф. дис. на здобуття наук. ступеня канд. с.-г. наук : спец. 06.02.01 «Розведення та селекція тварин» / С. І. Гнатюк. – с. Чубинське, 2012. – 22 с.

6. Шевченко А. П. Селекційно-генетичні параметри оцінки тварин сумського внутрішньопородного типу української чорно-рябої молочної породи : автореф. дис. на здобуття наук. ступеня канд. с.-г. наук : спец. 06.02.01 «Розведення та селекція тварин» / А. П. Шевченко. – Х., 2013. – 22 с.

7. Лобода В. П. Оцінка ефективності та селекційного удосконалення стада української червоно-рябої молочної породи : автореф. дис. на здобуття наук. ступеня канд. с.-г. наук : спец. 06.02.01 «Розведення та селекція тварин» / В. П. Лобода. – с. Чубинське, 2014. – 21 с.

Іменний покажчик¹

А лексейцева А. Г.	237
Алі Омар Хусейн	302
Б адия М. Д.	22
Бащенко М. І. (Бащенко М., Бащенко М. І.)	52, 54, 55, 56, 57, 59, 61, 63, 66, 67, 68, 70, 77, 78, 85, 87, 93, 96, 99, 102, 111, 114, 115, 116, 121, 127, 135, 136, 137, 149, 151, 152, 157, 159, 167, 172, 173, 174, 177, 178, 186, 204, 213, 358, 360, 361
Бендрик Ю. О.	237
Біба А. Л.	272
Білоног О. О.	287
Білоус О. В.	140
Бойко Ю. М.	244, 246, 258, 282, 288, 297, 299, 315
Бондарчук В. М.	333, 336, 340, 346, 351
Борисенко В. А.	69, 77
Бражний Ю. І.	194

¹ Посилання даються на номери хронологічного покажчика публікацій, патентів.

Братушка Р. В.	345
Букатару Н. Н.	4, 6, 18
Буркат В. П.	52, 120, 239, 267
Бурлаченко К. Ю.	287
Бурнатний С. В.	218, 230, 241, 252, 264
В ербич І. В. (Вербич І. В.)	24, 26, 28, 29, 31, 33, 34, 35, 37, 38, 39, 42, 43, 44, 45, 46, 48, 50, 51, 150
Вечорка В. В.	191, 198, 201, 214, 216, 217, 223, 234, 236, 243, 277, 279, 282, 288, 297, 314, 315, 317, 318, 319, 323, 324, 326, 329, 330, 334, 335, 337, 338, 339, 341, 343, 344, 345, 346, 347, 348, 349, 350, 352, 354, 356, 357
Витрихівська А. В.	67
Войтенко С. Л.	208
Г аврилук О. І.	318
Гнатюк С. І.	224, 248, 263, 265
Гребенюк Г. М.	270
Грицаєнко Т. О.	183

Грищук В. Т.	26, 27, 28, 29, 33, 39, 48, 50
Д ехтярьов О. О.	237
Дубін А. М.	121
Є лісеєв А. І.	47, 52
Єремейчук І. В.	200, 215
Єрош Ю. О.	272
Єфіменко М. Я.	38, 58
Ж мурко С. М.	273
З убець М. В.	67, 142
І вченко В. М.	270
К ачай Г. В.	282
Каюмов Ф. Г.	312
Кисельов О. Б.	329
Коваль О. М.	287

Коляда А. Ф.	2
Корнієнко Т. І.	273
Костюк В. В.	154, 197, 199, 207, 209, 210, 219
Котенджи Г. П.	212, 267
Котов Б. В.	273
Кривонос Ю. О.	218, 230
Крятова Р. Є.	192
Кузьмич П. Г.	26, 28, 29
Куценко Я. І.	202, 212, 252
Л адика В. І. (Ладька В. І.)	183, 190, 191, 202, 203, 205, 212, 222, 228, 235, 239, 257, 260, 267, 270, 290, 299, 316, 321, 329, 332, 345
Литовченко А. М.	120, 140, 142
Лобода В. П.	290, 304, 307, 308, 310, 320, 322, 325, 237, 328, 331, 336, 340, 342
М алик К. Г. (Малік К. Г.)	66, 68, 71, 91, 119, 161, 170
Мельник Ю. Ф.	52, 120

Микитюк Д. М.	120, 140, 142
Мілхан В. Д.	79
Мовчан Т. Г.	245, 251
Мороз О. М.	191, 200
Мунтян В. И.	1
Н айденко К. А.	65, 67, 74
Небилиця М. С.	68, 92
П етрова Л. Д.	316
Пицолка В. А.	120
Полупан Ю. П.	205, 256, 259, 345
Пономарев А. Б.	7
Попова Г. Н.	60, 80, 81, 82, 88, 141
Прийма С. В.	345
Приходько М. П.	329
Р убан С. Ю.	239
С алогуб А. М.	194, 200, 202, 205, 212, 221, 222, 225, 227, 228, 229, 232,

	235, 237, 241, 247, 249, 250, 252, 254, 255, 257, 259, 260, 261, 262, 264, 266, 267, 269, 270, 271, 273, 274, 275, 276, 278, 283, 284, 285, 286, 287, 290, 297, 298, 305, 309, 318, 321, 333, 335, 336, 340, 351
Самохіна Є. А.	218, 230, 335, 346
Свердліков О. В.	190
Сіряченко О. О.	273
Смирнов Э. Д.	2
Соколов А. Ю.	273
Супрун І. О. (Супрун І., Супрун І. А.)	156, 158, 176, 233, 242, 253, 268, 269, 294, 310, 312
Т аєнчук П. К.	26
Тищенко І. В. (Тищенко І. В.)	1, 47, 59, 60, 70, 78, 80, 81, 88, 92, 111, 115, 119, 137
Тьовс О.	52
Ф едорчатенко І. О.	237, 275
Фермелен Т.	52
Франчук М. П.	150, 226, 238, 292

Х мельничий С. Л.	252, 262, 266, 287, 291, 305
Ц упер-Король Т. П.	65, 74
Цьонь Н. І.	282, 288
Ш арій С. В.	271
Шашолина А. А.	9
Шевченко А. П.	215, 225, 278, 287, 290, 310, 332, 333, 342
Шпетний М. Б.	351
Шкурат А. О.	291, 300, 303
Шульга О. В.	194