

Дослідження ефективності використання та забезпечення сталого відтворення земельних ресурсів Сумської області.

Новікова О.С.

Сумський національний аграрний університет

Постановка проблеми. Основною складовою природно-ресурсного потенціалу Сумської області є земля. Земельні ресурси є незамінними у якості територіальної бази для розміщення об'єктів народного господарства і виступають у ролі основного засобу виробництва для потреб агропромислового комплексу. Аналіз стану та ефективності використання землі має проводитись комплексно, порівнюючи показники наявності та структури з даними про ефективність господарювання на землі з особливою увагою до динаміки змін показників та визначенням критичних параметрів.

Аналіз останніх досліджень і публікацій. Дослідженням ефективності використання земельних ресурсів приділяли багато уваги у своїх публікаціях такі видатні українські вчені як В.Г. Андрійчук [1], М. М. Федорів[2], П. Т. Саблук [3], В. М. Трегобчук [4], А. М. Третяк [5] та інші. Окремі вчені детально вивчали земельні ресурси Сумської області, серед них В.П. Гордієнко [6], О.В. Назаренко, А.А. Гущин [7], в той же час ці дослідження потребують продовження і більш поглибленого розгляду виходячи із сучасних змін в українському АПК, що створюють нові виклики для суспільства

Постановка завдання. Основною метою статті є представити системний та комплексний аналіз стану та ефективності використання землі у сільському господарстві Сумської області та окреслити ключові проблеми та слабкі місця.

Виклад основного матеріалу

В Україні всі землі відносяться до земельних ресурсів і утворюють земельний фонд держави в незалежності від цільового призначення ділянки та використання її в господарській діяльності. Класифікуючи землі земельного фонду за цільовим призначенням та функціональним використанням виділяють сільськогосподарські угіддя; ліси та лісовкриті площі; забудовані землі під

промисловими і транспортними об'єктами, житлом, вулицями тощо; землі, що покриті поверхневими водами; інші землі.

Землі Сумської області складають 2383 тис. га, що дозволяє посісти 16 місце за величиною земельного фонду в Україні і становить 3,94% від загальної території держави. Склад та структура земельного фонду області представлені на рис.1. При цьому основну частину 1739,1 тис. га складають сільськогосподарські землі, з яких більша частина припадає на рілля – 1698,6 тис. га, тобто 70,5 %. Ліси та інші лісовкриті площі займають 459,9 тис.га, землі під забудовами – 84,5 тис. га., відкриті заболочені землі – 62,6 тис. га, під водою – 30,9 тис. га, інше – 6,2 тис. га.

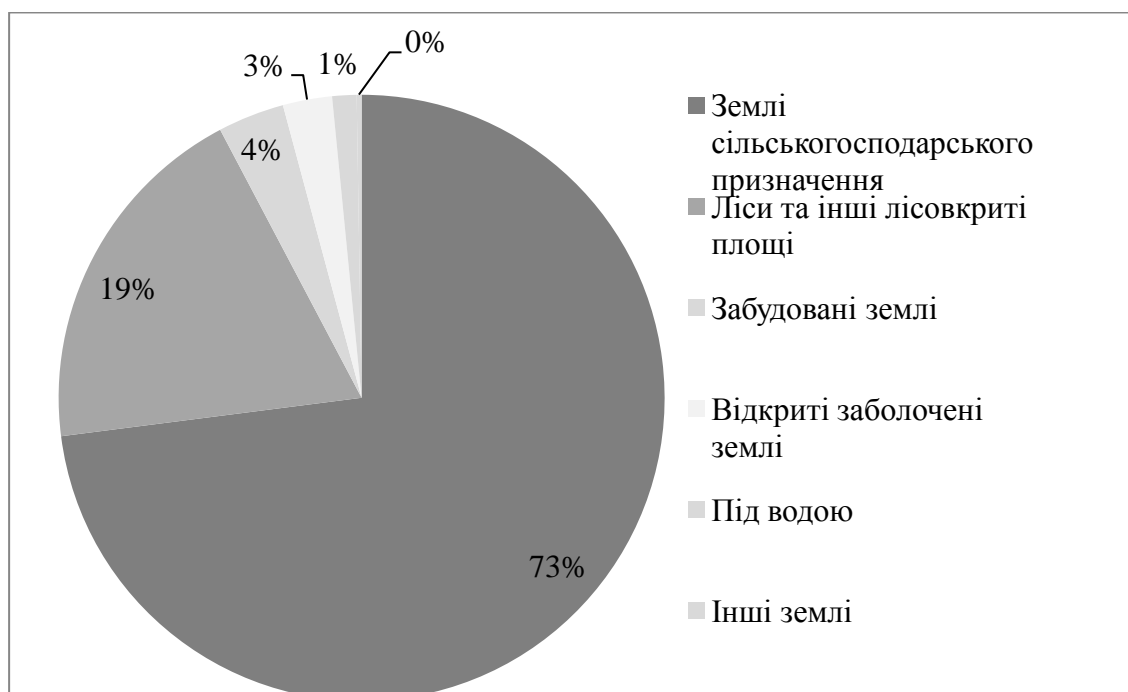


Рис. 1 Структура земельних ресурсів Сумської області, 2014 р.*

*За даними головного управління Держземагенства в Сумській області.

В цілому земельні ресурси України характеризуються досить високим біопродуктивним потенціалом, а в його структурі висока питома вага ґрунтів чорноземного типу, що створює сприятливі умови для продуктивного землеробства.

Спостерігається тенденція до поступового зменшення площі земель сільськогосподарського призначення за рахунок зміни функціонального

призначення. Так у 2014 році площа таких земель скоротилась порівняно з 2000 на більш як 10 тис. га (рис.2).

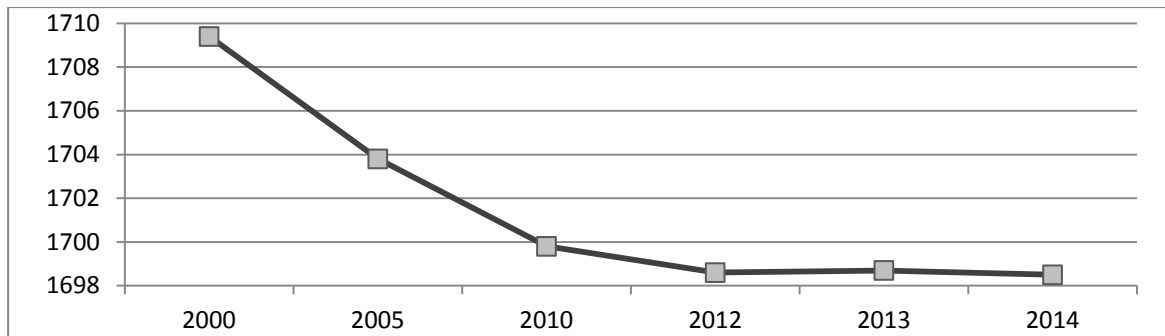


Рис. 2 Площа сільськогосподарських угідь Сумської області, тис. га**

** Статистичний щорічник Сумської області за 2014 рік. Статистичний збірник. – Суми:Головне управління статистики у Сумській області. – 2015 р. – 544 с.

При цьому площа засіяних земель не зменшилась і навіть зросла на 20% порівняно з 2005 роком, що свідчить про зменшення незасіяних площ. На кінець 2014 року рівень розораності становив 72% від усієї площі сільськогосподарських угідь, що відповідає загальноукраїнським показникам.

В умовах зростання чисельності населення світу та зменшення площ, придатних до вирощування сільськогосподарських культур, Україні вкрай важливо максимально повно та ефективно використовувати потенціал землі як однієї з конкурентних переваг вітчизняного сільського господарства. За оцінками експертів, українські землі здатні забезпечити продуктами харчування 140-145 млн.осіб. [8], тому підвищення ефективності використання земельних ресурсів сприятиме збільшенню обсягів виробництва продукції і забезпеченню продовольчої безпеки України, а також розширенню експорту сільськогосподарської продукції, збереженню ландшафтного і біологічного різноманіття країни.

За пропозиціями Андрійчука, інтенсивність використання землі може бути проаналізована за допомогою наступних показників:

- ступінь господарського використання землі, яка розраховується шляхом розрахунку частки земель сільськогосподарського призначення у загальній площі;

- ступінь обробки ґрунту, розраховується як частка орних земель і багаторічних насаджень у загальній площі сільськогосподарських угідь;
- ступінь меліоративності як відношення площі меліорованих земель (зрошеної, осушеної) до загальної площі сільськогосподарських земель;
- частка інтенсивних культур (цукрових буряків, льону, картоплі, овочів, соняшнику, кукурудзи на зерно, пенька) в загальній посівній площі підприємств;

Почнемо свій аналіз перш за все з дослідження показників родючості. Пріоритетом для Сумщини в рослинництві є виробництво продовольчого зерна, цукрових буряків, озимого і ярого ріпаку, олійної редьки, соняшника, льону, конопель, круп'яних культур, коноплі. Досліджуючи показники ефективності їх вирощування, можна стверджувати, що поряд зі збільшеними показниками валового збору спостерігається суттєве покращення показників урожайності з одного гектару зібраних площ (рис. 3).

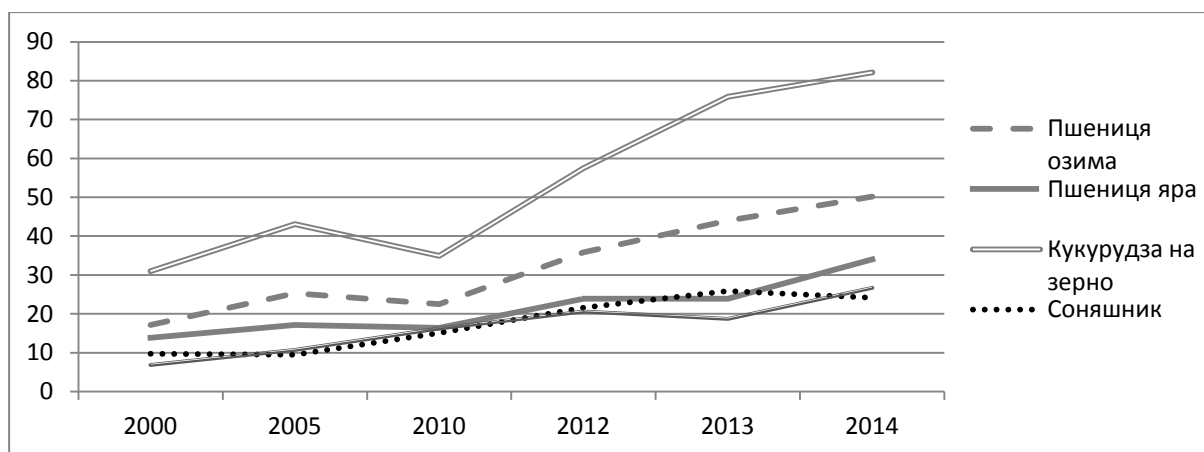


Рис. 3 Урожайність основних сільськогосподарських культур в Сумській області, 2000-2014, **

Таке зростання продуктивності супроводжується покращенням економічних показників діяльності. Сільське господарство стає дійсно прибутковим бізнесом. Рівень рентабельності операційної діяльності агроформувань протягом останніх років перевищує 20 %, а діяльність більш як 80% підприємств є прибутковою. На 1 га орних земель у 2015 році було створено майже 85 тис. грн.. продукції рослинництва. В той же час за свідченням експертів українські аграрії 79 % прибутків одержують за рахунок природної

родючості землі й лише 21 % – як результат впровадження сучасних технологій [9], зменшується енергоозброєність та кількість сільськогосподарської техніки. Високі врожаї на данному етапі поєднуються зі значним навантаженням на біосистеми.

За дослідженнями спеціалістів Національного інституту стратегічних досліджень, спостерігається слабкість фінансово-економічного становища сільськогосподарських підприємств, що унеможливорює суттєве поліпшення технологічних операцій при вирощуванні агрокультур, оновлення матеріально-технічної бази та впровадження інновацій. [9] Ціни на сільськогосподарську техніку суттєво перевищують прибутки малих агропідприємств, дозволяючи здійснювати оновлення машино-тракторного парку виключно для надпотужних виробників. Діяльність агрокооперативів нажалі досі є неналагодженою і фермери часто залишаються наодинці з проблемою браку техніки. Це поглиблює розрив між рентабельністю виробництва на малих та великих підприємствах.

Посилення агрохолдингів є дуже суперечливим фактом і одночасно супроводжується як позитивними результатами, такими як підвищення ефективності виробництва, збільшенням обсягів виробництва та платежів до бюджету, так і суттєвими негативними соціо-економічними наслідками. Концентрацію виробництва у сільському господарстві слід розглядати також через призму впливу на соціальний розвиток сільських територій, майнових прав селян, збереження та підвищення родючості землі, екологічну безпеку. Тому цей процес потребує детального дослідження та аналізу з метою відпрацювання рекомендацій щодо одночасного сприяння підвищенню ефективності агробізнесу та запобігання розвитку негативних явищ і тенденцій.

Так серед суттєвих недоліків діяльності агрохолдингів порівняно з меншими підприємствами, приватної форми власності вчені вказують на нехтування інтересів місцевих громад через відсутність зв'язку з територією фактичного господарювання, місцевість не є фактичним місцем проживання керівництва та власників компаній, низьку зацікавленість у збереженні місцевої екосистеми,

родючості, діяльність переважно на орендованих землях і як наслідок орієнтація на монокультури, недостатня кількість культур у сівозміні, яка дозволяє максимізувати економічну ефективність завдяки використанню сучасних технологій підтримки родючості виснажує природний потенціал землі.

В результаті реформування земельних відносин значно зросла кількість агроформувань з порушеним внутрішньогосподарським землеустроєм. В цих господарствах не витримуються сівозміни, допускаються відхилення від науково – обґрунтованих систем землеробства, порушуються технології обробітку ґрунтів, що негативно впливає на їх екологічний стан. Порушення сівозмін, а також відсутність дієвого контролю за дотриманням елементарних правил і норм використання земель призвело до зменшення природної продуктивності ріллі.

Маючи можливість вільно обирати культури для вирощування з мінімальним державним втручанням і, по суті, ігноруючи вимоги до дотримання обґрунтованих сівозмін, сільгоспвиробники беззаперечно зупиняють свій вибір на однорічних високоприбуткових культурах, а виходячи з вітчизняних проблем з розвитком гуртової закупівлі та інфраструктури – переважно обираються традиційні культури з тривалим періодом зберігання, і стосується це не тільки агрохолдингів.

В результаті дії механізмів вільного ринку, за даними державного управління статистики у структурі зібраних площ області 2015 року домінують кілька зернових та технічних культур: кукурудза на зерно (32%), озима і яра пшениця (26%), соняшник (19%) та соя (11 %). По 6% мають ячмінь і картопля (відповідно 6%, 6,9%, 4,9%). Решта культур займають мізерні обсяги від посівної площі (Рис. 4.)

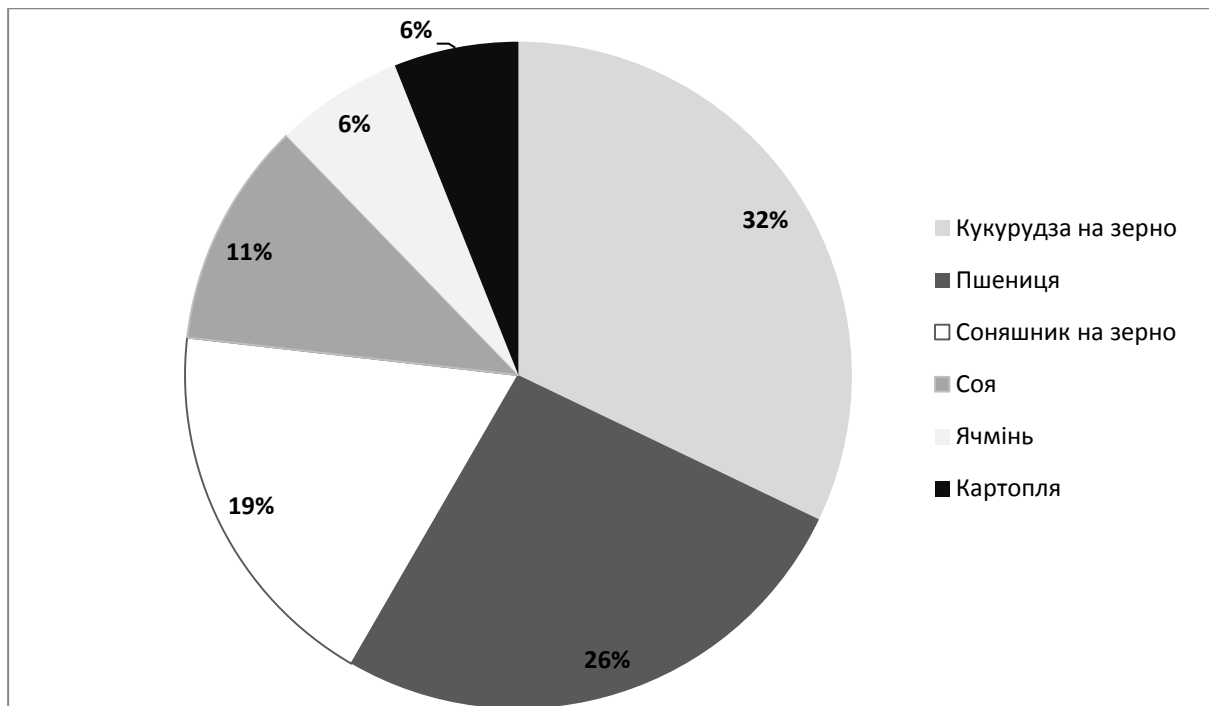


Рис. 4 Структура зібраної площі у Сумській області, 2015

Як же трапляється, що три культури займають більшу частину придатних для господарської діяльності земель? Допустимі нормативи періодичності вирощування культури на одному і тому самому полі становлять для соняшнику 7 років, тобто частка його у структурі посівів не може перевищувати 14%, а виходячи, що далеко не всі регіони та орні ґрунти підходять для його вирощування – ця цифра має бути суттєво меншою.

У світі немає єдиної думки про частку окремих культур в сівозміні, але за твердженнями науковців агротехнічного значення сівозміни не може замінити жоден інший агротехнічний чи хімічний захід.

За дотриманням науково обґрунтованих сівозмін намагається стежити держава, ще з 2008 року в Україні діють вимоги Земельного кодексу щодо обов'язковості розробки користувачами ріллі спеціальної землевпорядної документації, порушення якої тягне за собою адміністративну відповідальність.

Підприємці ж стверджують, що за ринкових умов вони мають самостійно вирішувати долю земельної ділянки і необхідність дотримуватись законодавчо встановлених нормативів чергування культур є грубим втручанням у господарську діяльність. Участь держави у цьому процесі має бути зосереджена на контролі за збереженням якості земель, завдання шкоди родючості є

підставою для кримінальної відповідальності. В практиці господарської діяльності контроль за сівозмінами зводиться виключно до необхідності створення проектів землеустрою. Більш доцільним з екологічної точки зору було б посилити контроль і відповідальність за погіршення родючості ґрунтів.

Використання земельних ресурсів області не відповідає вимогам раціонального природокористування. Спостерігаються викривлення екологічно допустимих співвідношень площ ріллі, природних кормових угідь, лісових і водних територій, що негативно впливає на стійкість агроландшафту і довкілля. Окрім того сільськогосподарські угіддя зазнають забруднення промисловими та побутовими відходами, нафтою та нафтопродуктами, пестицидами та іншими хімічними речовинами, ущільнюються важкою ґрунтообробною технікою, підтоплюються [10].

Гостро постає проблема забезпечення балансу поживних речовин в рослинництві, зростає кислотність ґрунтового розчину, зменшується вміст гумусу. Вчені вказують на негативний баланс поживних речовин в ґрунтах, поширення дегуміфікації, значне збільшення площ середньо- і сильнокислих ґрунтів, особливо в зоні Полісся. Велике занепокоєння викликає інтенсивне закислення ґрунтів лісостепової зони області, що в ряді випадків робить проблематичним вирощування на чорноземних ґрунтах цукрових буряків, озимої пшениці, багаторічних бобових трав та інших культур.

Майже 1% земель Сумської області підлягають деградації. Основними деградаційними процесами є вітрова та водна ерозія, підкислення та засолення ґрунтів. При цьому данні статистики твердять про скорочення витрат на реабілітацію ґрунтів.

Останнім часом посилились деградаційні процеси, пов'язані з забрудненням хімічними речовинами, нафтою та нафтопродуктами, непридатними та забороненими до використання пестицидами, неутилізовані запаси яких досі зберігаються на території області, іншими відходами. Найбільше проявів техногенного забруднення спостерігається в районах нафтогазовидобування, та в районах з розвинутою промисловістю.

Широкого прояву набули деградаційні процеси ґрунтового покриву, найбільш поширеними з яких є зниження вмісту поживних елементів, щорічний від'ємний баланс гумусу, декальцинація ґрунтів і, як наслідок, підвищення їх кислотності, ущільнення, погіршення фізико – хімічних показників, водна ерозія.

Загрозливий стан ґрунтів приховується через брак даних, регулярний моніторинг стану земель не проводиться у зв'язку з недостатнім фінансуванням.

Серед напрямів поліпшення екологічного стану земельних ресурсів та забезпечення їх сталого відтворення варто зазначити посилення участі держави в управлінні земельними ресурсами, скорочення вилучення земель для несільськогосподарських потреб, регулярний моніторинг земельних ресурсів та контроль за дотриманням законодавства про охорону земель. З іншого боку необхідно збільшити зацікавленість виробників у збереженні природної родючості шляхом зняття мараторію на продаж земель і поступової передачі всіх прав і обов'язків до реальних власників. Широко розповсюджений механізм оренди земельних ділянок приводить до того, що землею розпоряджаються тимчасові господарі, які не прораховують результати свого впливу на ділянку на тривалий термін.

Одночасно з цим держава має сприяти поліпшенню загальної культури землеробства, популяризувати нові високоефективні технології обробітку ґрунту, інноваційні підходи до прийняття управлінських рішень у землеробстві.

Потребують додаткового фінансування та доопрацювання програми охорони сільськогосподарських земель, їхнього раціонального використання, консервації деградованих і малопродуктивних земель.

Державної підтримки потребують програми розвитку органічного та екологічного землеробства. Такі способи господарювання збільшують стійкість регіональних біогеоценозів, сприяють відтворенню природної родючості, відновленню балансу гумусу. До того ж органічне землеробство є більш привабливим для дрібних місцевих підприємств, що дозволить поліпшити

організаційну структуру регіональних АПК та надасть їм шанс на виживання у тяжких конкурентних умовах.

Висновки та перспективи. Виходячи з результатів нашого аналізу можна зробити висновки про поліпшення економічної ефективності використання земельних ресурсів регіону, що проявляється у зростаючій родючості ґрунтів, більшому рівню економічного використання їх у господарській діяльності, кращим показникам доходу на гектар. В той же час екологічне навантаження на земельні ресурси суттєво посилилося, а позитивні економічні зміни більше стосувалися крупних виробників, в той час як дрібні змушені користуватись застарілою технікою та складною бюрократичною системою. У подальших дослідженнях ми продовжимо вивчати механізми підвищення еколого-економічної ефективності використання ґрунтів.

Бібліографічний список

1. Андрійчук Г.В. Економіка аграрних підприємств: Підручник. — 2-ге вид., доп. і перероблене. / В. Г. Андрійчук. — К.: КНЕУ, 2002. — 624 с.
2. Природно-ресурсний потенціал сталого розвитку України // Б.М. Данилишин, С.І. Дорогунцов, В.С. Міщенко, Я.В. Коваль, О.С. Новоторов, М.М. Паламарчук. — К.: РВПСУ НАНУ, 1999. — 716 с
3. Саблук. П.Т. Економічний і соціальний стан аграрного сектора України : Наук. стат.-аналіт. розробка / П. Т. Саблук, О. А. Бугуцький, М. К. Орлатий, Ю. О. Бугуцький, О. Г. Булавка; Ін-т аграр. економіки УААН. - К., 1997. - 372 с. - Бібліогр.: с. 371-372.
4. Трегобчук В. Концепція сталого розвитку для України / В. Трегобчук // Вісник Національної академії наук України. - 2002. - № 2. - С. 31-40
5. Третяк А.М. Концептуальні засади землевпорядного планування розвитку міського землекористування в умовах децентралізації / А. М. Третяк, А. М. Третяк // Землеустрій, кадастр і моніторинг земель. - 2015. - № 1. - С. 3-13
6. Гордієнко В.П. Екологічна складова раціонального використання земель сільсько- господарського призначення / В. П. Гордієнко // Вісн. Сум. нац.

- аграр. ун-ту, вип. 4–5. – Серія: фінанси і кредит. Вип. 2: науково-метод. журнал. – Суми: СНАУ, 2007. – С. 316–318
7. Назаренко О. В. Аналіз та оцінка стану використання земельних ресурсів Сумської області / О. В. Назаренко, А. А. Гуцин // Молодий вчений. - 2014. - № 9 (12), вересень.
 8. Паленичак О.В. Раціональне землекористування в умовах збалансованого розвитку агропромислового виробництва / О.В. Паленичак // Економіка АПК. – 2012. – №2. – С. 27- 32.
 9. Щодо шляхів підвищення ефективності використання земель сільськогосподарського призначення в Україні. Аналітична записка / Русан В.М. // Національний інститут стратегічних досліджень. - 2012. - Режим доступу: <http://www.niss.gov.ua/articles/1129>
 10. Корнус А. Оцінка стану земельних ресурсів Сумської області // Корнус А. // Раціональне природокористування і охорона природи. Наукові записки. - №1. - 2012. - с.215-219