

Шумкова О.В.,

*к.е.н., доцент кафедри статистики, АГД та маркетингу,
Сумський НАУ, Суми*

Шумкова В.І.,

*асистент кафедри статистики, АГД та маркетингу,
Сумський НАУ, Суми*

ОСОБЛИВОСТІ РИЗИК-МЕНЕДЖМЕНТУ У СІЛЬСЬКОМУ ГОСПОДАРСТВІ

Ризики існують у процесі здійснення будь-якої господарської діяльності. Як правило, ризик пов'язується з невпевненістю в можливому результаті.

Для оцінки ризику в страховій практиці використовують різноманітні спеціальні методи, які постійно розвиваються та вдосконалюються. Найбільш поширеними є наступні:

- метод індивідуальних оцінок;
- метод середніх величин;
- метод процентів.

Відповідно до наявних методів оцінки ризиків розглянемо класифікацію ризиків у страховій практиці, яку використовують страхові компанії для розробки програм страхування сільськогосподарських підприємств розроблену в праці «Актуарні розрахунки» О.В. Козьменка та систематизовану нами, за допомогою рисунку 1.[5, с.134]

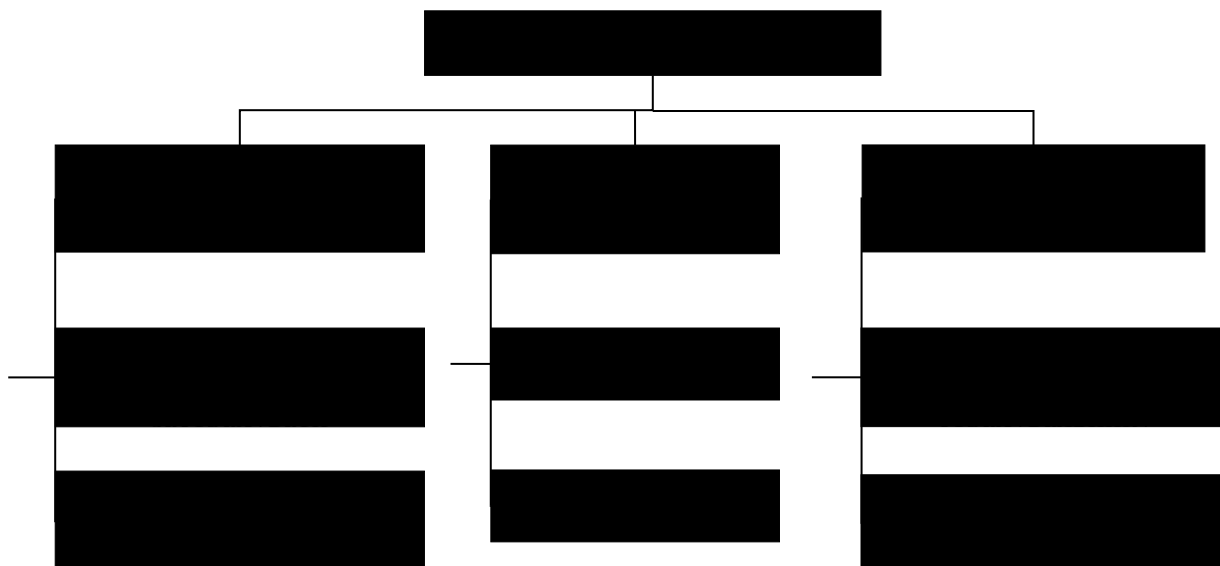


Рис. 1. Класифікація видів ризику

Безумовно, найбільш поширену групу складають ризики, які можливо застрахувати. На жаль, також існують ризики, що не можна застрахувати беручи до уваги їх масштаби та можливі збитки.

Вітчизняний сектор АПК володіє великим потенціалом власного розвитку і займає одне з провідних місць серед країн щодо можливостей експорту сільськогосподарської продукції. Реалізація наявного потенціалу можлива лише за умов мінімізації, а в подальшому - нейтралізації наявних ризиків, а також за досягнення прийнятно допустимого рівня ризиків для аграрних підприємств.

Слід зазначити, що сільськогосподарська діяльність є однією із найризикованіших. Ризиковість аграрного бізнесу визначає ряд факторів, таких як сезонність виробництва, залежність від погодних та кліматичних умов, тривалий період обороту капіталу, велика складність зміни асортименту продукції та технології, ряд інших причин.

Відповідно до досліджень, що були проведені Міністерством аграрної політики та продовольства України найбільш вагомими ризиками при веденні сільськогосподарської діяльності є наступні (рис.2):

- посуха;
- вимерзання;
- стихійні лиха;
- низькі ціни;
- град;
- пожежа.

Рис. 2. Ризики, що найбільше загрожують сільськогосподарському виробництву [6]

На нашу думку, така класифікація ризиків не висвітлює всі проблеми, з якими стикається сільське господарство. Провівши детальніше дослідження питання ризиків ведення сільськогосподарської діяльності і взявши за основу дослідження Борисової В.А., ми виділили такі ризики для сільськогосподарської діяльності (рис.3).

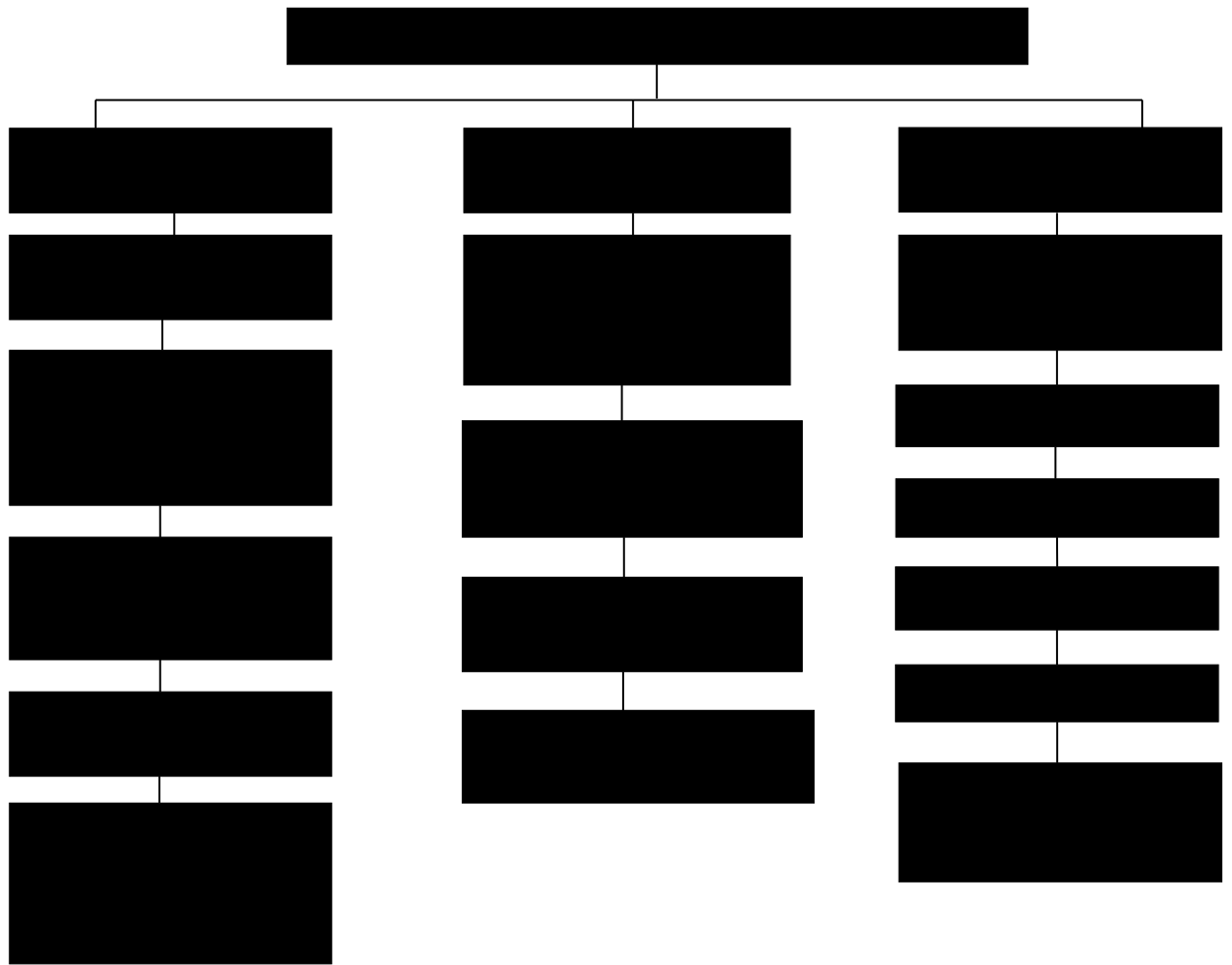


Рис.3. Класифікація ризиків в сільськогосподарській діяльності
(за Борисовою В.А.) [1, с.56]

Також, основується на дослідженнях Віленчука О.М. нами було розділено ризики відповідно до категорій та джерел їх походження.

Зрозуміло, що представлені класифікації також не є вичерпними, проте розкривають основні загрози пов'язані з веденням товарного сільськогосподарського виробництва та означають головні напрямки виникнення можливих ризиків діяльності.

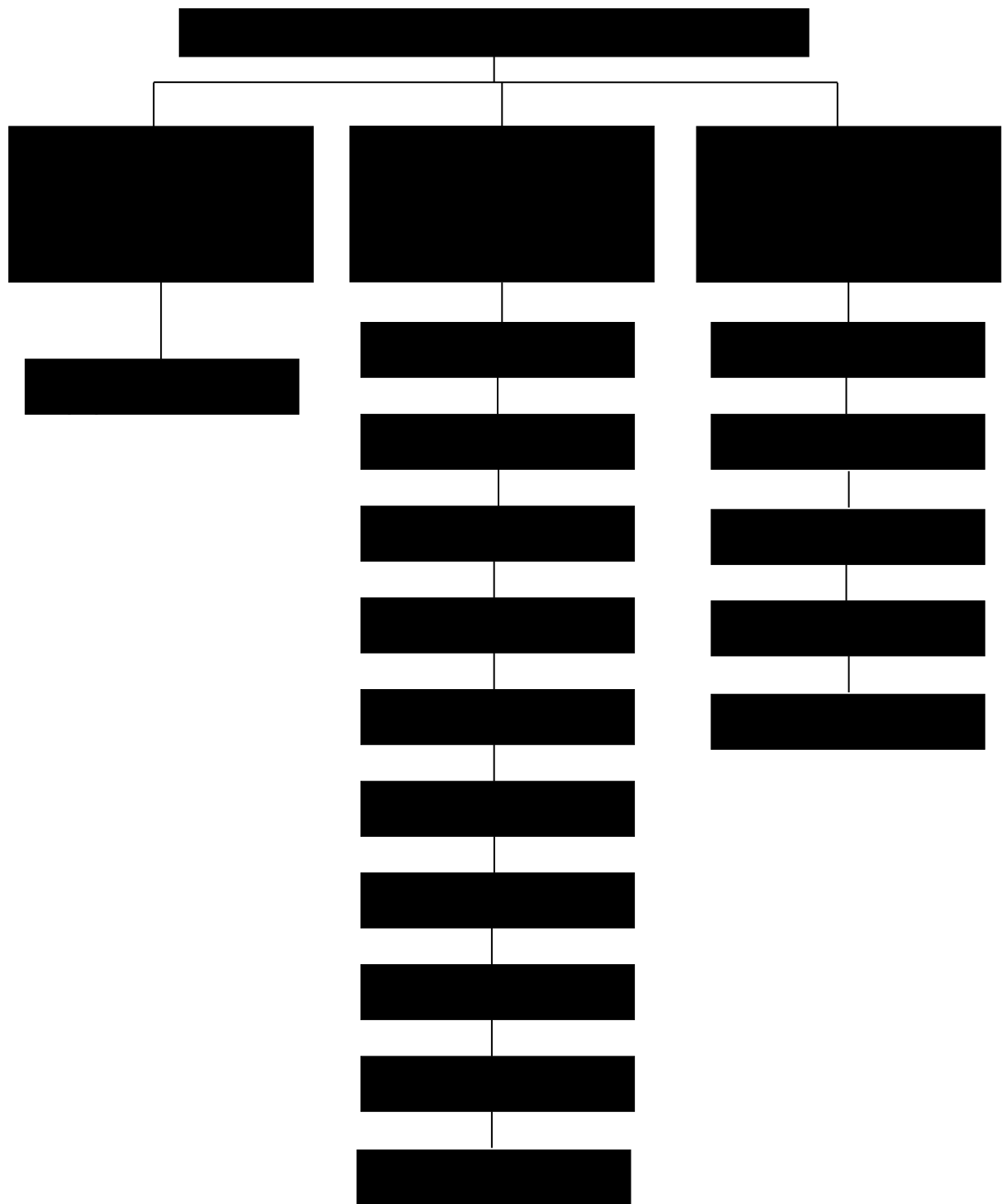


Рис.4. Класифікація ризиків в сільськогосподарській діяльності
(за Віленчуком О.М.) [2, с.29]

Зауважимо, що під час проведення семінару для керівників сільськогосподарських підприємств Сумської області, а саме СТОВ ім. Шевченка Лебединського району, ПП «Надь» Лебединського району, СТОВ

«Перемога» Лебединського району, ФГ Лисянського Лебединського району, ДП «Дослідне господарство Інституту сільського господарства Північного Сходу Національної академії наук України» Сумського району, ТОВ «За мир» Сумського району, СВК АФ «Перше травня» Сумського району, ТОВ АФ «Вікторія» Білопільського району, ПП АПФ «Україна» Буринського району, ТОВ «Грабовське» Краснопільського району, ТОВ АФ «Псьол» Краснопільського району, СВК АФ «Семенівська» Липоводолинського району, ТОВ АФ «Козельне» Недригайлівського району, СФГ «Урожай» Роменського району, ТДВ «Маяк» Тростянецького району, у Сумському національному аграрному університеті нами було проведено опитування з метою виявити види ризиків, які на думку фахівців мають найбільший вплив на діяльність сільськогосподарського підприємства.

Було відібрано десять основних ризиків і запропонували їх проранжувати від 1 до 10: 1 – ризик, що найбільше впливає на діяльність підприємства, 10 – має найменший вплив (табл.1).

Таблиця 1

Результати експертного опитування серед керівників
сільськогосподарських підприємств

Експерти	1	2	3	4	5	6	7	8	9	10	11	12	13	14	15	Разом
Ризик																
Втрата або пошкодження майна	6	7	3	4	8	5	6	8	1	4	7	7	5	6	3	80
Загибель або пошкодження сільськогосподарських культур	10	1	8	9	2	3	2	9	3	5	6	10	1	5	4	78
Загибель сільськогосподарських тварин	1	10	7	1	7	6	8	2	7	2	2	3	8	3	8	75
Погіршення якості природних ресурсів	5	2	5	5	1	2	4	6	9	6	8	9	4	1	6	73
Погіршення якості готової продукції на стадіях переробки та реалізації	7	9	6	3	5	1	10	5	8	10	3	6	9	7	10	99
Звернення фізичної особи до медичного закладу	2	3	4	2	10	7	1	1	4	8	10	1	3	2	7	65
Досягнення фізичною особою пенсійного віку	3	5	2	7	9	4	9	10	5	9	9	2	2	4	2	82
Неповернення кредитів та відсотків за його користування	4	6	1	6	3	10	5	4	10	1	1	4	7	10	1	73
Втрати прибутку	9	8	9	1	6	9	3	7	6	3	4	8	1	9	9	110

				0									0			
Неотримання оплати від покупця за поставлену продукцію	8	4	1	9	4	8	7	3	2	7	5	5	6	8	5	91
Разом	5	5	5	5	5	5	5	5	5	5	5	5	5	5	5	826
	5	5	5	5	5	5	5	5	5	5	5	5	5	5	5	

Узгодженість результатів опитування ми перевірили за допомогою коефіцієнта конкордації Кендалла, який показує рівень взаємоузгодженості думок учасників опитування (1).

$$(1)$$

де S – сума квадратів відхилень суми рангів кожного об'єкта експертизи від середнього арифметичного всіх рангів;

n – кількість експертів;

m – кількість об'єктів експертизи.

Залежно від узгодженості думок експертів коефіцієнт конкордації може набирати значення від 0 (цілковитий брак згоди) до 1 (повна однастайність).

У нашому випадку представлена формула буде мати такий вигляд:

Такий результат свідчить про низьку узгодженість результатів опитування.

Отримані досить цікаві результати дають можливість зробити певні висновки:

- найбільш актуальними є ризики втрати прибутку, погіршення якості готової продукції на стадіях переробки та реалізації та неотримання оплати від покупця за поставлену продукцію;
- найменш актуальними ризиками є ризики щодо стану здоров'я та віку працівників;
- незначний розмір коефіцієнту конкордації Кендалла пов'язано із видом діяльності сільськогосподарського підприємства та його первинною ціллю.

На основі проведеного опитування та отриманих результатів нами було за допомогою графічного методу складено рейтинг ризиків діяльності сільськогосподарських підприємств (рис.5).

Рис.5. Класифікація ризиків, що найбільше впливають на діяльність сільськогосподарських підприємств

Відомо, що необхідність підвищення страхового захисту економічної безпеки сільськогосподарських підприємств, як одного з головних елементів успішної діяльності підприємств, набуває важливого значення на тлі реформування аграрного сектору економіки та просування української продукції сільськогосподарських товаровиробників на нові європейські ринки.

Виходячи з результатів проведеного опитування ми можемо виділити наступні види страхування, які будуть забезпечувати покриття представлених ризиків та сформуєть економічну безпеку сільськогосподарських підприємств:

1. Страхування врожаю сільськогосподарських культур та багаторічних насаджень.
2. Страхування сільськогосподарських тварин.
3. Мультиризикове страхування посівів сільськогосподарських культур та сільськогосподарських тварин.
4. Страхування будівель, споруд, транспорту та іншого майна сільськогосподарського підприємства.
5. Страхування якості сільськогосподарських угідь.
6. Титульне страхування права власності на земельні ділянки та прав користування.
7. Страхування цивільної відповідальності власників землі та землекористувачів.
8. Медичне страхування та страхування життя працівників сільськогосподарських підприємств.
9. Страхування якості готової продукції.

10. Страхування кредитних ризиків.
11. Хеджування ризиків за допомогою форвардних та ф'ючерсних контрактів.
12. Самострахування.
13. Лімітування ризиків, що полягає у встановленні лімітів позичальників, тобто певних сум витрат, продажу товарів у кредит, сум вкладення капіталу та ін.
14. Розподіл ризиків у випадку, коли сільськогосподарське підприємство має партнерів для реалізації певного проекту. Всі можливі ризики розподіляються між учасниками такого проекту.
15. Диверсифікація, що є процесом розподілу капіталовкладень між різними видами діяльності, результати яких не мають прямих зв'язків.

На сьогодні найбільш популярними серед сільськогосподарських підприємств у Сумській області є наступні види страхування:

- страхування врожаю сільськогосподарських культур та багаторічних насаджень;
- страхування сільськогосподарських тварин;
- страхування будівель, споруд, транспорту та іншого майна сільськогосподарського підприємства.

Процедура страхового відшкодування, у результаті настання страхового випадку, включає у себе такі етапи:

- своєчасне повідомлення страхової компанії про страхову подію та надання документів, зазначених у договорі;
- встановлення розміру збитку;
- виплата страхового відшкодування. [3, с.24]

Також звертаємо увагу на те, що страхування в Україні проводиться у двох формах: добровільній та обов'язковій (рис.6).



Рис.6. Класифікація форм страхування та чинників їх формування

Добровільне страхування здійснюється на основі договору між страхувальником і страховиком. Загальні умови і порядок проведення добровільного страхування визначаються правилами страхування, які встановлюються страховиком самостійно. Конкретні умови страхування визначаються при укладанні договору страхування.

Обов'язкове страхування встановлюється законом, згідно з яким страховик зобов'язаний страхувати відповідні об'єкти, а страхувальник – вносити належні страхові платежі, якщо страхувальник не сплатив належні страхові внески, вони відшкодовуються у судовому порядку. При цьому автоматично здійснюється безстрокове суцільне охоплення обов'язковим страхуванням вказаних в законі об'єктів. [7]

Якщо розглядати форми страхування у розрізі сільськогосподарських

підприємств, то можна зробити висновок, що домінуючою формою страхування буде обов'язкове страхування:

- загальнообов'язкове державне соціальне страхування, що здійснюється у вигляді сплати єдиного соціального внеску на загальнообов'язкове державне соціальне страхування (ЄСВ). Відповідно до Закону України «Про збір та облік єдиного внеску на загальнообов'язкове державне соціальне страхування», єдиний внесок на загальнообов'язкове державне соціальне страхування (єдиний внесок) - консолідований страховий внесок, збір якого здійснюється до системи загальнообов'язкового державного соціального страхування в обов'язковому порядку та на регулярній основі з метою забезпечення захисту у випадках, передбачених законодавством, прав застрахованих осіб на отримання страхових виплат (послуг) за діючими видами загальнообов'язкового державного соціального страхування. Цей внесок сплачують роботодавці. Роботодавці нараховують єдиний внесок на фонд оплати праці. Його розмір складає 22%.

- страхування тварин на випадок загибелі, знищення, вимушеного забою, від хвороби, стихійних лих та нещасних випадків у випадках згідно з переліком тварин, встановлених КМУ;

- обов'язкове страхування цивільно-правової відповідальності власників наземних транспортних засобів;

- страхування автотранспортних засобів «Каско», що взяті в кредит (вимога банку).[7, 9, с.866]

Новим альтернативним способом зниження ризиків при проведенні сільськогосподарської діяльності є використання методу індексування або індексного страхування, що базується на даних погоди, на регіональній сільськогосподарській статистиці, а також на інформації щодо вегетації рослин, яка збирається супутниками. Даний метод є дуже поширеним у різних країнах світу. Розглянемо поширення деяких видів індексного страхування за кордоном за допомогою таблиці 2.

Таблиця 2

Види індексного страхування

Індексні страхові продукти	Країна, де найбільше використовується	Зміст проведення страхування
Страхування індексу дохідності	Франція США	можливість отримання страхового відшкодування у випадку, якщо урожайність та ціна продукції знижуються порівняно з запланованим рівнем
Страхування на основі індексу погоди	Канада Австрія Індія Китай Ефіопія Зімбабве	дозволяє визначити реальний рівень втрати врожаю від несприятливих погодних подій; надає можливість встановити суму виплат страховика за договором на основі історичних даних за минулі періоди
Страхування індексу врожайності	США В'єтнам Росія	забезпечує захист сільгоспвиробників від ризиків, пов'язаних з погодними умовами, на основі індексу врожайності по регіонам, через надання страхових субсидій держави на одиницю площі посівів

Використання цих індексів дає точніші результати для оцінки кількості та стану рослинності. Ця інформація, своєю чергою, може бути використана для структурування рішень із хеджування ризиків неврожаю, оскільки кореляція між даним індексом і врожайністю часто досить висока. [8, с.20]

Не менш важливим у зниженні ризиків ведення аграрного бізнесу є правильно організований ризик-менеджмент, який слід розглядати як багаторівневий процес, який має на меті зменшити або компенсувати збиток для сільськогосподарського підприємства при настанні несприятливої події, а також невід'ємного елемента загальної системи менеджменту реалізації стратегічних, тактичних та оперативних цілей (завдань) розвитку сільськогосподарського підприємства.

Процес реалізації ризик-менеджменту наведено на рис.7.

При управлінні ризиками в аграрній сфері важливим є дотримання концепції прийняттого ризику, тобто такого, який би не загрожував процесу виробництва, переробки та реалізації сільськогосподарської продукції.

Концепція прийняттого ризику передбачає визначення й обґрунтування рівнів прийнятних ризиків на всіх етапах життєвого циклу аграрної продукції (від відбору посівного матеріалу і до реалізації продукції на ринку).

Необхідною умовою проведення ризик-менеджменту є знаходження оптимального співвідношення між рівнем доходів аграрія та сукупним рівнем ризиків, які загрожують ефективній сільськогосподарській діяльності. Лише за умов знаходження такого консенсусу забезпечуються необхідні умови для ефективного розвитку аграрного виробництва.[4, с.55]

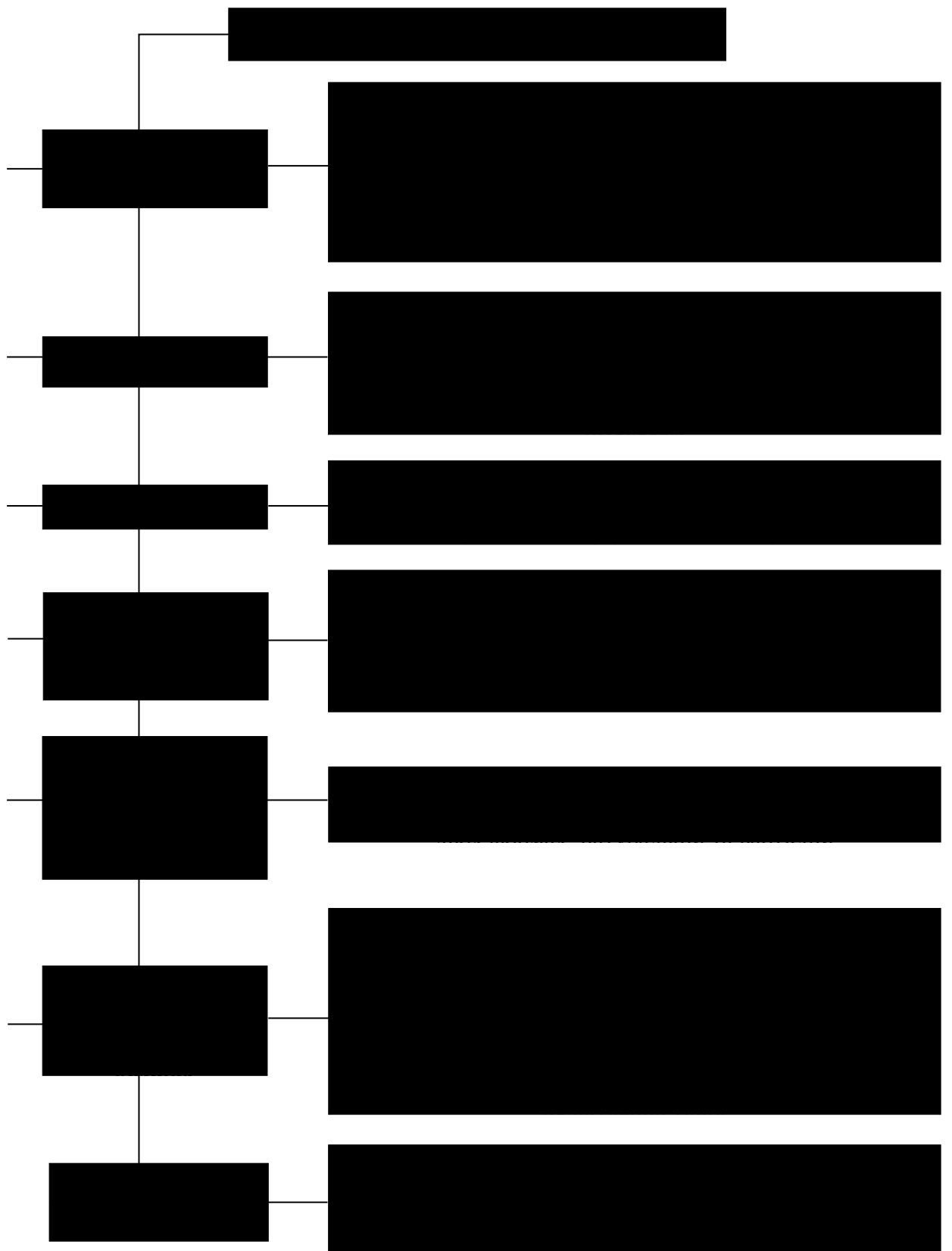


Рис. 7. Етапи проведення ризик-менеджменту

Діяльність підприємств у сфері сільського господарства завжди

пов'язана з ризиками. Як показує вітчизняний і зарубіжний досвід, найбільш ефективний механізм ризик-менеджменту на аграрних підприємствах, який давав би змогу нівелювати вплив факторів ризику на врожай, повинен базуватися на страхуванні.

СПИСОК ВИКОРИСТАНИХ ДЖЕРЕЛ

1. Борисова В.А. Страхові послуги [Навчальний посібник] /В.А. Борисова// – Суми: Видавництво «Довкілля», 2004. – 408с.
2. Віленчук О. М. Інтерпретація ролі страхових продуктів у системі забезпечення функціонування ринку аграрного страхування / О. М. Віленчук // Продуктивність агропромислового виробництва. економічні науки. – 2014. – Вип. 26. – С. 27-32
3. Войтко О.В. Розвиток страхування врожаю сільськогосподарських культур в Україні / З.П. Бараник, О.В. Войтко // Сучасні соціально- економічні системи: тенденції розвитку: Матеріали I Міжнар. наук.- практ. конф. – Кривий Ріг, 2011. – С. 23 –25.
4. Калашніков О. М. Розвиток ринку агрострахування в Україні / О. М. Калашніков // Економіка АПК. – 2012. – № 1. – С. 54–57.
5. Козьменко О.В. Актуарні розрахунки / О.В. Козьменко, О.В. Кузьменко // - Суми: «Ділові перспективи», 2011. – 224 с.
6. Кульбіда М. Погодні ризики, пов'язані з сільськогосподарським виробництвом в Україні / М. Кульбіда [Електронний ресурс]. — Режим доступу : <http://www.agrorisk.biz>.
7. Портал про страхування сільськогосподарських ризиків [Електронний ресурс]. – Режим доступу : <http://www.agroinsurance.com/ru/>
8. Слічнюк К. С. Зарубіжний досвід страхування ризиків в аграрній сфері / К. С. Слічнюк. / Страховий ринок України в умовах циклічності фінансово-економічних криз: оцінка тенденцій та перспективи розвитку: збірник тез доповідей Всеукраїнської науково-практичної конференції студентів, аспірантів, молодих вчених, 20 квітня 2017 р., Тернопіль / Відп. ред. О. В.

Кнейслер. – Тернопіль: ФОП Осадца Ю.В., 2017. – С. 18-23.

9. Яцух О.О. Ринок агрострахування в Україні: стан та перспективи розвитку /О.О. Яцух// Економіка та суспільство – 2016 - № 7 – с.866-872