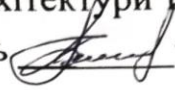


МІНІСТЕРСТВО ОСВІТИ І НАУКИ УКРАЇНИ  
СУМСЬКИЙ НАЦІОНАЛЬНИЙ АГРАРНИЙ УНІВЕРСИТЕТ  
Факультет будівництва та транспорту  
Кафедра архітектури та інженерних вишукувань

До захисту  
Допускається  
Завідувач кафедри  
Архітектури та інженерних  
вишукувань  Д.С. Бородай  
підпис  
«15» грудня 2023 р

## КВАЛІФІКАЦІЙНА РОБОТА

за другим рівнем вищої освіти

На тему: «Прийоми архітектурно-планувальної організації сучасних мистецьких центрів на прикладі м. Полтава»

Виконав (ла)



(підпис)

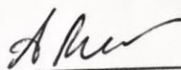
Кіпращ М.О.

(Прізвище, ініціали)

Група

АРХ 2201-1 М

Науковий керівник



(підпис)

Бородай А.С.

(Прізвище, ініціали)

Суми – 2023 р.

**МІНІСТЕРСТВО ОСВІТИ І НАУКИ УКРАЇНИ**  
**СУМСЬКИЙ НАЦІОНАЛЬНИЙ АГРАРНИЙ УНІВЕРСИТЕТ**

**Кафедра:** Архітектури та інженерних вишукувань  
**Спеціальність:** 191 "Архітектура та містобудування"

## **ЗАВДАННЯ**

### **НА МАГІСТЕРСЬКУ КВАЛІФІКАЦІЙНУ РОБОТУ**

Кіпрача Максима Олексійовича

**1. Тема роботи** Прийоми архітектурно-планувальної організації сучасних мистецьких центрів на прикладі м. Полтава

*Затверджено наказом по університету № 176- н від 26.01.2023*

**2. Строк здачі студентом закінченої роботи:** "16" грудня 2023 р

**3. Вихідні дані до роботи:** тека вихідних даних до кваліфікаційної роботи з опорними матеріалами (місце будівництва в м. Полтава)

---

**4. Зміст розрахунково-пояснювальної записки (перелік питань, що підлягають розробці)**

Пояснювальна записка включає: вступ (актуальність теми, мета, об'єкт, предмет,

задачі, методи, наукову новизну дослідження, практичне значення одержаних

результатів); розділ 1 – Аналіз досвіду проектування та передумову формування

мистецьких центрів;

розділ 2 – Класифікація мистецьких центрів та фактори, що впливають на їх

формування;

розділ 3– Основи та закономірності архітектурно-планувальної організації

мистецьких центрів

---

## 5. Перелік графічного матеріалу (з точною вказівкою обов'язкових креслень)

Графічно-аналітичні схеми і таблиці, генеральний план м. Полтава, ситуаційна

схема, генеральний план ділянки, план першого поверху на відмітці +0.000,

план на відмітці +7.800, план на відмітці +11.220, план на відмітці -3.000

фасад 1-15, фасад А-К, фасад 15-1, фасад К-А, розріз 1-1, експлікація приміщень,

умовні позначення та експлікація до генплану, перспективні на аксонометричні

Зображення

## 6. Консультанти за розділами магістерської кваліфікаційної роботи


Найменування розділу	Консультанти
Оглядово-аналітичний	доц. Бородай А.С.
Теоретичний	доц. Бородай А.С.
Результуючий	доц. Бородай Д.С.
Нормоконтроль	доц. Бородай А.С.
Перевірка на аутентичність: унікальність	доц. Срібняк Н.М.

## 7. Графік виконання магістерської кваліфікаційної роботи

Найменування розділу	Термін виконання
Оглядово-аналітичний	10.09.23
Теоретичний	15.10.23
Результуючий	22.11.23
Здача роботи для перевірки на плагіат	27.11.23- 03.12.23
Попередній захист	11.12.23
Здача проекту до деканату	11.12.23- 16.12.23
Захист проекту	

**Завдання видав до виконання:**

**Керівник :**

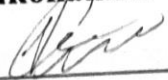
  
(підпис)

Бородай А.С.

(Прізвище, ініціали)

**Завдання прийняв до виконання:**

**Здобувач**

  
(підпис)

Кіпращ М.О.

(Прізвище, ініціали)

## АНОТАЦІЯ

Кіп्राч М.О.: Прийоми архітектурно-планувальної організації сучасних мистецьких центрів на прикладі м. Полтава

Кваліфікаційна робота магістра за спеціальністю 191 «Архітектура та містобудування». – Сумський національний аграрний університет, Суми, 2023.

Кваліфікаційна робота включає наукове дослідження, яке присвячене аналізу архітектурно-планувальної організації мистецьких центрів з метою виявлення оптимальних умов розміщення і основних прийомів та принципів архітектурного проектування нових об'єктів даного типу в м. Полтава.

Об'єктом дослідження є арт-центри, мистецькі центри, заклади культури, художні центри, центри мистецтва. Предметом дослідження: прийоми архітектурно-планувальної організації сучасних мистецьких центрів на прикладі м. Полтава.

Кваліфікаційна робота складається з вступу, трьох розділів, висновку та списку використаних джерел.

У першому розділі «Аналіз досвіду проектування та передумови формування мистецьких центрів» виявлено основні передумови формування та еволюцію розвитку арт-центрів, проаналізовано закордонні та вітчизняні приклади проектування таких об'єктів.

В другому розділі «Класифікація мистецьких центрів та фактори, що впливають на їх формування» проаналізовані існуючі класифікації за різними ознаками, виявлено вплив основних факторів і вимог на проектування даних об'єктів.

В третьому розділі «Основи та закономірності архітектурно-планувальної організації мистецьких центрів» узагальнено основоположні принципи і прийоми архітектурно-планувальної організації арт-центрів.

**Ключові слова:** арт-центри, мистецькі центри, заклади культури, художні центри, центри мистецтва, архітектурно-планувальна організація, функціонально-планувальна організація.

**Публікації:**

1. Кіпрач М.О., Бородай Д.С. Принципи архітектурної організації сучасних мистецьких центрів. Матеріали Всеукраїнської наукової конференції викладачів, аспірантів та студентів, присвяченої Міжнародному дню студента Сумського НАУ (14-18 листопада 2022 р.). – Суми, 2022. – С. 111.

## ЗМІСТ

### ВСТУП

- актуальність теми _____	8
- мета дослідження _____	10
- об'єкт дослідження _____	9
- предмет дослідження _____	9
- задачі дослідження _____	9
- методи дослідження _____	10
- наукова новизна дослідження _____	10
- практичне значення одержаних результатів _____	10

### РОЗДІЛ 1. АНАЛІЗ ДОСВІДУ ПРОЄКТУВАННЯ ТА ПЕРЕДУМОВИ ФОРМУВАННЯ МИСТЕЦЬКИХ ЦЕНТРІВ

1.1. Передумови формування та періодизація розвитку мистецьких центрів _____	11
1.2. Аналіз вітчизняного досвіду проєктування мистецьких центрів. _____	12
1.3. Аналіз закордонного досвіду проєктування мистецьких центрів _____	19
1.4. Аналіз існуючих досліджень мистецьких центрів _____	29

### РОЗДІЛ 2. КЛАСИФІКАЦІЯ МИСТЕЦЬКИХ ЦЕНТРІВ ТА ФАКТОРИ, ЩО ВПЛИВАЮТЬ НА ЇХ ФОРМУВАННЯ.

2.1. Класифікація мистецьких центрів _____	25
2.2. Фактори, що впливають на розміщення і формування мистецьких центрів _____	40
2.3. Основні вимоги щодо проєктування мистецьких центрів _____	42

### РОЗДІЛ 3. ОСНОВИ ТА ЗАКОНОМІРНОСТІ АРХІТЕКТУРНО-ПЛАНУВАЛЬНОЇ ОРГАНІЗАЦІЇ МИСТЕЦЬКИХ ЦЕНТРІВ.

3.1. Архітектурно-планувальна організація мистецьких центрів _____	50
3.2. Принципи і прийоми архітектурно-планувальної організації мистецьких центрів _____	53

3.3. Прийоми архітектурно-планувальної організації сучасних мистецьких центрів на прикладі м. Полтава.	59
<b>ВИСНОВКИ</b>	<b>72</b>
<b>СПИСОК ВИКОРИСТАНИХ ДЖЕРЕЛ</b>	<b>76</b>

## Вступ

### Актуальність

В епоху інформаційного суспільства перед культурно-освітніми закладами стоїть складний перелік завдань. Сучасна людина насичена потоком інформації, в якому, за межами знань, тоншають безцінні фрагменти непотрібної інформації. Сучасні мистецькі установи, бібліотеки та театри мають багатий запас знань, який заслуговує на те, щоб викликати інтерес кожного відвідувача. Серед таких установ - мистецькі центри.

Для молодого покоління особливо привабливі сучасні заклади, які постійно оновлюються і активно адаптуються до нового часу. Вони уособлюють «динамічність кожної функції і багатоаспектність інтер'єру, як для гостей, так і для експозиції».

В умовах зростаючої ролі сучасного мистецтва в культурному житті суспільства особливо важливі дослідження в області захисту концептуальних об'єктів, зв'язків з організацією виставок, включають мистецькі простори. Це явище поширене як за кордоном, так і в Україні. Україна має культурний потенціал, зумовлений історичними перспективами та різноманітням етнокультурної сфери, а також розгалуженою мережевою та мистецькими установами з укоріненими традиціями. Однак у сфері мистецтва в Україні також спостерігаються суперечливі тенденції.

Аналіз мереж мистецьких установ показав, що їх структура не завжди відповідає вимогам часу: зустрічаються неоптимальні місця розміщення і недосконалість адаптації приміщень для потреб культури.

Центри мистецтва являють собою нове покоління видовищних споруд для проведення художніх заходів, які отримали широке поширення у

світовій архітектурі кінця ХХ століття. Мистецький центр володіє розширеною функціональною структурою, яка включає в себе не тільки експозиційні та видовищні функції, а й елементи дозвілля, сприяння обміну і творчому розвитку художників і відвідувачів.

Вивчення практики центрів мистецтва в Україні виявило недостатню увагу до створення якісних проєктів, у врахованні питання розміщення, ефективного функціонального наповнення та відповідності сучасним вимогам до виставкового простору. Це недолік науково-обґрунтованих підходів до архітектурно-планувальної організації і застарілої нормативної бази.

Отже, важливо зібрати досвід проєктування центрів мистецтва з метою вироблення сучасного основного напрямку їх організації в просторі.

**Мета дослідження:** визначення основних принципів і тенденцій архітектурно-планувальної організації мистецьких центрів, їх важливість у проєктуванні для міського середовища.

**Об'єкт дослідження:** арт-центри, мистецькі центри, заклади культури, художні центри, центри мистецтва.

**Предмет дослідження:** прийоми архітектурно-планувальної організації сучасних мистецьких центрів на прикладі м. Полтава.

**Задачі дослідження:**

- проаналізувати стан вивчення проблеми у вітчизняному та закордонному архітектурному досвіді мистецьких центрів та передумови їх виникнення;
- розробити прийоми створення архітектурно-планувальних та образних вирішень мистецьких центрів.

### **Методи дослідження:**

1. Теоретичні: передбачити методологічні та теоретичні основи вивчення проблеми, врахувати вітчизняний та зарубіжний досвід у при проектуванні мистецьких центрів.
2. Емпіричні: діагностика (анкетування мешканців, діалоги, інтерв'ю, відбір); прогнозування (моделювання, проектування) та якісний аналіз результатів.

### **Наукова новизна дослідження:**

- Стан вивчення та дослідження проблеми у вітчизняній та закордонній архітектурній практиці мистецьких центрів та передумови їх виникнення.
- Архітектурні прийоми об'ємно-планувального та образного вирішення при проектуванні мистецького центру.
- Створення нових методів проектування мистецького центру на основі існуючих досліджень

### **Застосування отриманих результатів у практиці:**

Практичне значення даного дослідження полягає в можливості використання його положень, висновків і рекомендацій при проектуванні мистецьких центрів як містобудівну одиницю. Отримані дані дослідження можуть мати практичне застосування в ході розроблення спеціальних курсів з питань проектування та функціонування мистецьких центрів як архітектурних, так і будівельних вузів.

## **РОЗДІЛ 1. АНАЛІЗ ДОСВІДУ ПРОЄКТУВАННЯ ТА ПЕРЕДУМОВИ ФОРМУВАННЯ МИСТЕЦЬКИХ ЦЕНТРІВ.**

### **1.1. Передумови формування та періодизація розвитку мистецького центру.**

Мистецькі центри володіють окремими комплексами, що поєднують безліч функцій і є новаторськими будівлями. Вони займають важливе місце серед художників, глядачів і суспільства. Мистецькі центри реалізують як багатофункціональні динамічні інститути та культурні об'єкти, втілюючи безліч художніх проєктів.

Ці комплекси часто включають в себе утворення з різних громадських центрів у містах і урбанізованих районах. Вони інтегруються з іншими культурними установами, такими як музеї, клуби та бібліотеки, а також спортивні комплекси.

У світовій практиці існує кілька видів мистецьких центрів, кожен з яких відповідає вимогам: розміру, цільовою аудиторією, архітектурною композицією та ін.

Мистецький центр зародився спочатку в США в 1920-30-х роках, а потім поширився в інші країни. У 1950-х роках, мережа художніх центрів стала платформою для нових ідей і сучасних художніх явищ. Мистецькі центри являють собою альтернативу виникненню художнього інституту. Ця тенденція знайшла своє відображення у створенні публічних художніх колекцій в Україні та Росії у 1920-х роках, а також у США, де Музей сучасного мистецтва був перетворений на мистецький центр.

Альфред Барр, американський мистецтвознавець, наприкінці 1920-х років запропонував термін «Центр мистецтв» і активно впровадив його за кордон. У 50-60-ті роки ХХ століття мистецькі центри стали як новий соціальний інститут.

Після 1960-х років мистецькі центри стали окремими просторами від незначних галерей та музеїв образотворчого мистецтва. Мистецькі центри зібрали

в собі традиційні художні форми, включаючи живопис, скульптуру, графіку, фотографії, відео-арт, інсталяції, візуалізацію, поп-арт, електронне та медіа-мистецтво. Таким чином, вони створюють нові візуальні явища, поєднуючи старі форми з інноваційними технологіями.

Середина 20-го століття супроводжувалася різким розширенням мистецьких центрів у різних країнах, стимульованим технічним прогресом та оновленням культурної та виставкової архітектури.

У 1980-х роках мистецькі центри набули нового підходу до проєктування, місць для експериментів та зустрічей художників з громадськістю. Вони являють собою сучасне унікальне оточення для мистецтва, здатне втілювати в життя найрізноманітніші форми і змісту.

## **1.2. Аналіз вітчизняного досвіду проєктування мистецьких центрів.**

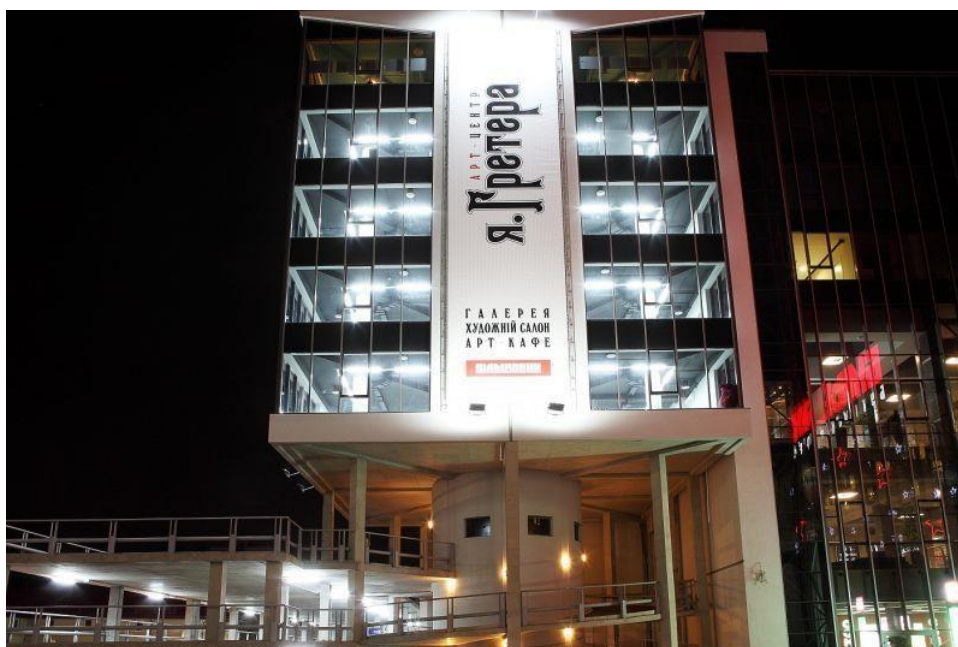
Створення приватних мистецьких центрів в Україні часто пов'язане зі стратегією джентрифікації – процес реконструкції та пожвавлення економіки непривабливих міських просторів шляхом привернення уваги людей новою архітектурою. Заводи і фабрики, які на початку ХХ століття були центрами індустріалізації, в наш час знаходять нові призначення: постіндустріальне суспільство перетворює їх в приємні центри дозвілля. Досвід Європи з функціональної реконструкції індустріальних споруд поступово знаходить своє відображення і в Україні, хоча і не так поширюється.

### **1) Мистецький центр Якова Гретера, м.Київ.**

Спроба інтегрувати мистецьке середовище в рамки такої установи, став мистецький центр, створеним Яковом Гретером. Цей центр розроблявся на території одного з найбільших торгово-розважальних комплексів столиці під назвою «Більшовик», який виник на місці заводу з тим же ім'ям – колись потужного промислового об'єкта київської індустріалізації. Завод був заснований у 1881 році в передмісті Києва (Шулявка) і отримав свою популярність напередодні Першої світової війни, завод займався виробництвом рейок і

підвісних мостів. У 1918 році підприємство було націоналізовано більшовиками, а в 1922 році воно отримало назву «Більшовик», яке зберіглося і до сьогодні.

Згодом після розпаду Радянського Союзу завод почав втрачати свою активність, тому багато його підприємств стали не вигідними для світового ринку. Це відповідає великим незайнятим просторам у центрі Києва. Так, 16 вересня 2010 року на території колишнього заводу в торгово-розважальному комплексі «Більшовик» був відкритий новий мистецький центр, названий на честь його засновника – швейцарського підприємця Якова Гретера [1]. Колишні цехи були повністю реконструйовані та перероблені у виставкові простори (мал.1).



Мал.1. Мистецький центр Якова Гретера, м.Київ.

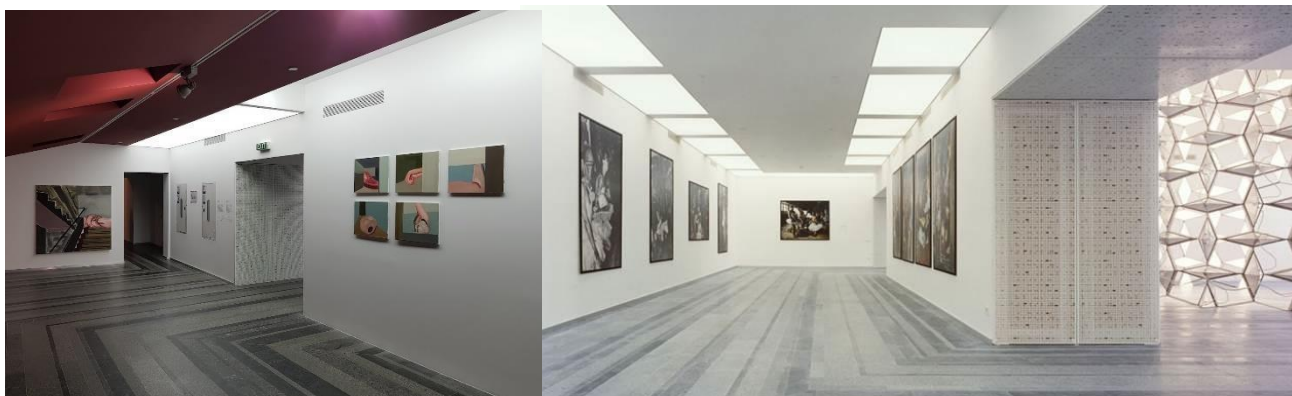
## 2) «PinchukArtCentre», м.Київ.

Перший мистецький центр відкритий в Україні Віктором Пінчуком у Києві 16 вересня 2006 року. Фонд отримав назву «PinchukArtCentre». Цей Виставковий простір став найбільшим східноєвропейським центром сучасного мистецтва.

Основна мета «PinchukArtCentre» - це модернізація сфери українського мистецтва. «PinchukArtCentre» реалізовує міжнародні плани з проведення виставок і семінарів, майстер-класів, підтримує культурні проєкти та володіє

предметами колекціонування сучасних творів мистецтва, що включають понад 400 експонатів (мал.2).

Цікава річ полягає в тому, що досвід створення різних мистецьких центрів за кордоном, з особливим формування різних культур, освіти, розваги, та архітектури. Арт-центр, як одиниця окремого типу, виник з багатьох існуючих типів синтезу, тому він має характеристики багатофункціонального комплексу.



Мал.2. «PinchukArtCentre», м.Київ

### **3) Муніципальний художній центр, м.Львів, Україна**

Мистецький центр, який створений з функціональним і мінімалістичним простором, слугує ідеальним місцем для лекцій, роботи і відпочинку. В середині затишний лекційний зал і зручні куточки для сидіння, створені з думкою про комфорт відвідувачів.

У цьому центрі є невелика велика бібліотека з програвачем, колекцією вінілових платівок і рідкісними книгами. Концепції цього мистецького центру має особливий характер і дозволяє зануритися у світ мистецтва і бібліотеки минулого.

Незвичайний дизайн будівлі в стилі неоготики створює нотку загадковості, а голі стіни, прикрашені великими фресками, надають інтер'єру свою автентичність. Перший у своєму роді пандус для інвалідного візка продемонстрував чудове поліпшення і підвищення ступеня доступності.

Всередині є цінні твори мистецтва, включаючи картини та окремі стільці, а навіть сучасні меблі, врятовані від забуття у смітті, що надає центру унікальну родзинку. Цей суперечливий і нетривіальний центр викликає неочікувані емоції у кожного відвідувача з першими кроками, що викликають виняткову продуктивність в цьому культурному закладі. (мал.3, мал.4).



Мал.3. Зовнішній вигляд Муніципального художнього центру.



Мал.4. Інтер'єр Муніципального художнього центру.

#### **4) М17 Центр сучасного мистецтва Переосмислення, м.Київ, Україна.**

Мистецький центр М17 був створений влітку 2010 року. Його назва відноситься до перехоплювача М-17, швидкість якого може перевищувати швидкість звуку під час польоту в стратосфері. Це відображає бажання центру стати провідником останніх тенденцій для української аудиторії у сфері сучасного мистецтва (мал.5, мал.6).

У 2018 році мистецький центр зазнав редизайн, в результаті якого на фасаді з'явився новий графічний візерунок. Основою цього візерунка став квадрат, повернутий на 45 градусів, в явній алюзії на творчість Казимира Малевича. Цей видатний український художник-супрематик надихнув на створення візерунка, який виходить з квадрата, зміщеного під кутом, витягуючи динаміку і рух. З таким підходом уособлюється не тільки впізнавані вікна, а також спадщина Малевича, який народився у неподалік від художнього центру, включає його навчання живопису в художній школі «Мурашка» під керівництвом майстра Пимоненка та його викладацьку діяльність у Київському художньому інституті.

Цей візерунок на фасаді став свого роду форою - квадрати різних розмірів шорсткого зображення, символізація різноманітності і графічних форм. Таким чином, редизайн зібрав виняткові риси художника, історичну спадщину і особливе мистецтво в одному візерунку, підкресливши роль в підтримці і просуванні сучасних течій і української культури.



Мал.5. Інтер'єр М17 Центру сучасного мистецтва Переосмислення.



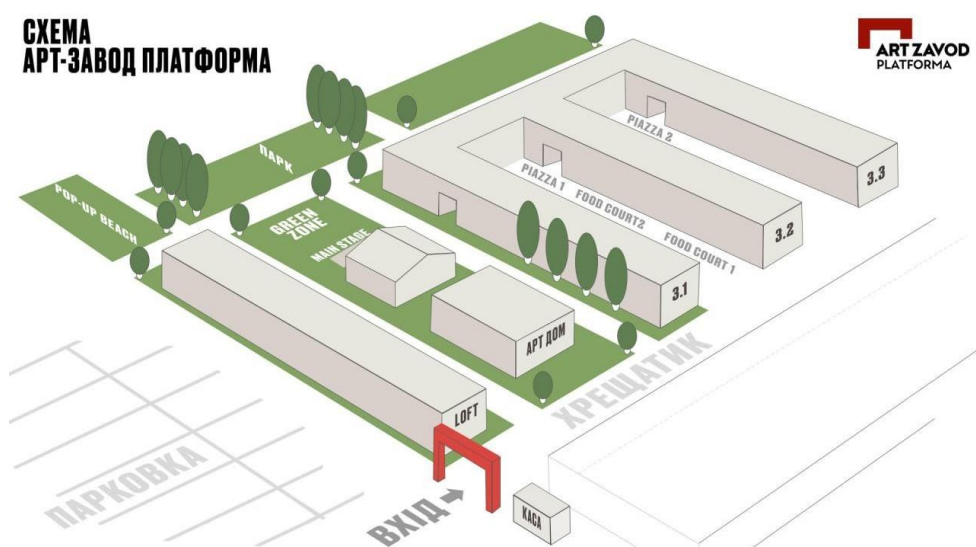
Мал.6. Вхідна група М17 Центру сучасного мистецтва Переосмислення.

##### 5) Мистецький центр «Арт-завод Платформа», м.Київ, Україна.

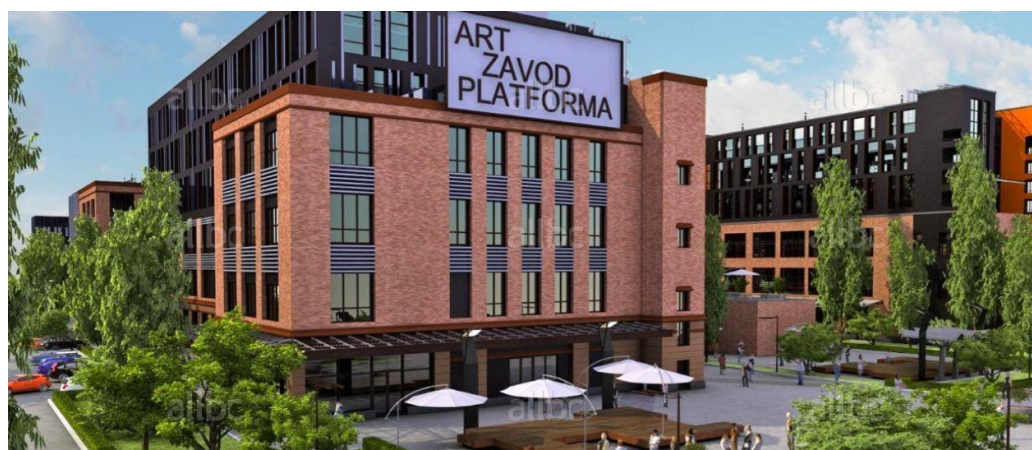
«Арт-завод Платформа» в Києві служить креативним кластером. На території розташовані виробничі приміщення, офіси, гуманітарний штаб і фотомайданчики. Для безпеки туристів на території заводу є бомбосховище. Три

поверхи необмеженого простору, великі вікна і високі стелі: цікаве рішення для інноваційних офісів, творчих студій або майстерень.

Мистецький центр «Арт-завод Платформа» існує з 2014 року на місці колишньої Дарницької шовкової фабрики. За ці роки на території були проведені фестивалі та збори, освітні, ділові та інші заходи. Зараз мистецький центр також перетворюється на комерційний кластер. Тут створені всі необхідні умови для ресторанів, кафе і ремісництва. Також дитяча зона, спортивна зона і зона активного відпочинку, зона розваг, батут і анімаційна зона фестивалю - все це знайшло тут своє місце (мал.7, мал.8).



Мал.7. Схема «Арт-заводу Платформа».



Мал.8. Загальний вигляд «Арт-заводу Платформа».

### **1.3. Аналіз закордонного досвіду проектування мистецьких центрів**

Якщо казати про архітектуру мистецьких центрів у закордонній практиці, то вони кардинально відрізняються від вітчизняної.

#### **1) Chapter Arts Centre (Кантон, Кардіфф, Уельс, Великобританія, 1971).**

Мистецький центр був заснований у 1971 році (арх.: Кінзі, Б. Джонс та М. Флорйд). Центр розташований в будівлі колишньої Кантонської середньої школи, побудованої в 1905 році, ця установа стала важливою частиною культурного життя міста.

У період з 2006 по 2009 рік Архітектурне бюро Ash Sakura Architects почало масштабну реконструкцію будівлі, надавши нове дихання та сучасний вигляд. Вражаюча площа перед входом до мистецького центру стала місцем, де кожен може відчувати затишну атмосферу.

Територія мистецького центру також включає в себе зручний паркінг для тимчасового зберігання автотранспорту і затишну велосипедну стоянку, підкреслюючи акцент на екологічній чистоті.

У середині мистецького центру гостей зустрічає два затишних кінозали на 58 і 190 місць, а також два театральних зали, здатних вмістити 60 і 96 глядачів відповідно. Художня галерея пропонує твори мистецтва з різних куточків світу, спеціально обладнані приміщення для майстер-класів суспільного розвитку та творчості.

Просторі робочі місця дозволили художникам реалізувати ідеї. Також є затишні кафе і бари з незвичайними пейзажами для неформальних зустрічей і спостережень. Весь цей світ мистецтва і натхнення чекає у цьому мистецькому центрі. (мал.9, мал.10).



Мал.9. Вхідна група Chapter Arts Centre



Мал.10. Загальний вигляд Chapter Arts Centre

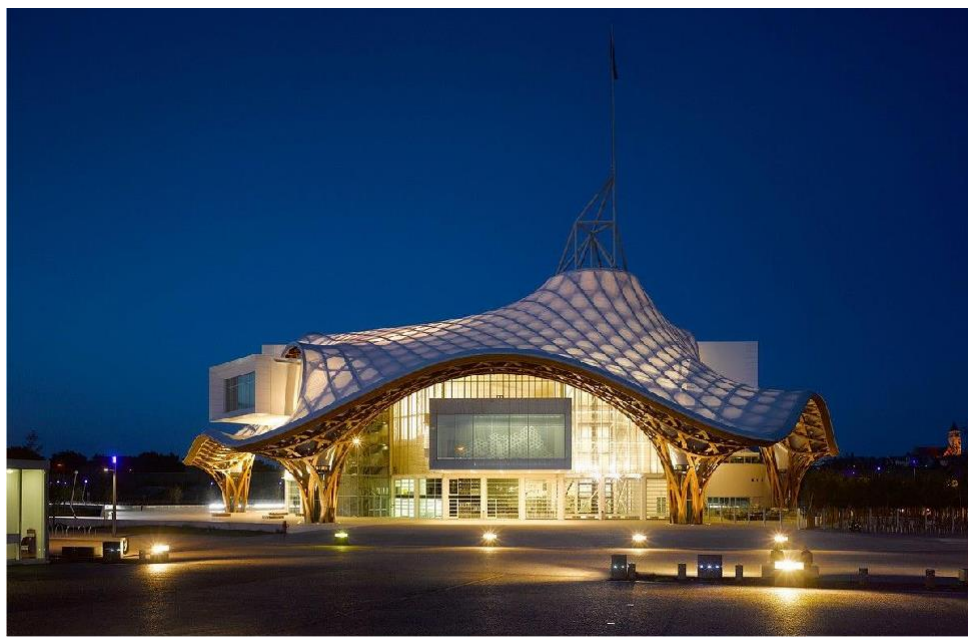
## 2) Музей Помпідю у Меці (Франція)

Відділення Центру Помпідю. в Меці, Франція, являє собою новий простір для сучасного мистецтва. Цей музей був створений як перший досвід децентралізації державної культурної установи, а саме культурний центр Жоржа Помпідю. Будівля філії вдало вписана між парковою зоною і залізничним

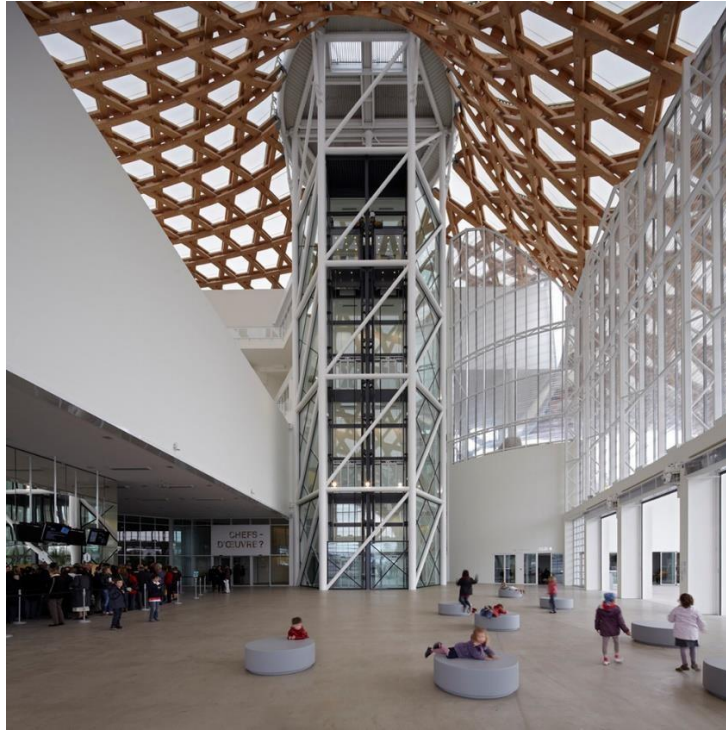
вокзалом, є унікальним поєднанням архітектури і навколишнього середовища (мал.11, мал.12).

Музейний комплекс включає в себе три зони, творчий простір, аудиторію на 145 місць, студію креативу, книжковий магазин для відвідувачів, а також кафе і ресторан. Будівля має форму шестикутника, з протяжністю галерей і вежею, що підноситься до 77 метрів – символічної висоти, що відображає рік заснування паризького мистецького центру.

Дах філії представлений з дерев'яного каркаса, що обслуговується металевими опорами і поєднується стовпами-тюльпанами. Ця конструкція виконана з склотканини, покритої тефлоном. Архітектурне рішення нагадує форму квітки, канадського капелюху або навіть хвилі – додаючи будівлі характерну і впізнавану витонченість.



Мал.11. Загальний вигляд Центру Жоржа Помпиду.

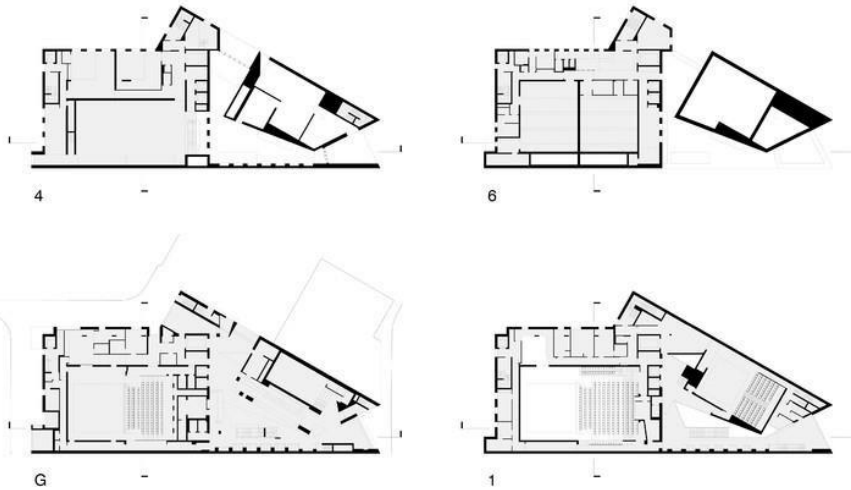


Мал.12. Інтер'єр Центру Жоржа Помпідю.

### **3) Metropolitan Arts Centre (MAC) (Белфаст, Північна Ірландія, 2012)**

Архітектор: Холл Макнайт. Столичний Центр мистецтв - мистецький центр Белфаста. MAC розташований у центрі міста (мал.13, мал.14).

Тут передбачені приміщення для проведення виставок і майстер-класів, а також 2 кінотеатри на 120 і 350 місць. Галерея загальною площею 1000 квадратних метрів, яка розташована на третьому поверсі будівлі. Мистецький центр має форму трапеції, що складається з декількох пересічних цеглин і базальтової вежі та триповерхових скляних вікон, які завершують композицію будівлі.



Мал.13.Вхідна група та планування Metropolitan Arts Centre.



Мал.14.Інтер'єр Metropolitan Arts Centre .

#### **4) Buda Art Centre (Кортрейк, Бельгія, 2012)**

Колишньої ткацька фабрика, будівля якої була переосмислена в мистецький центр, поєднуючи в собі виставкові простори, творчі майстерні та житлові приміщення для художників для повної відповідності всім вимогам майбутнього арт-простору (мал.15, мал.16). Дві прибудови були реалізовані відповідно до проекту, розробленого архітектурною студією 51n4e.

Ці нові прибудови узгоджуються між собою і мають ключову важливість і форму старої будівлі. Один з павільйонів з білої цегли, є головним входом в мистецький центр і також залом для інсталяцій. Усередині триповерхового простору колишньої фабрики (площею 3900 метри квадратні) розташовані майстерні художників, апартаменти, багатофункціональні приміщення і навіть два невеликих музичних зали з місткістю до 40 гостей.

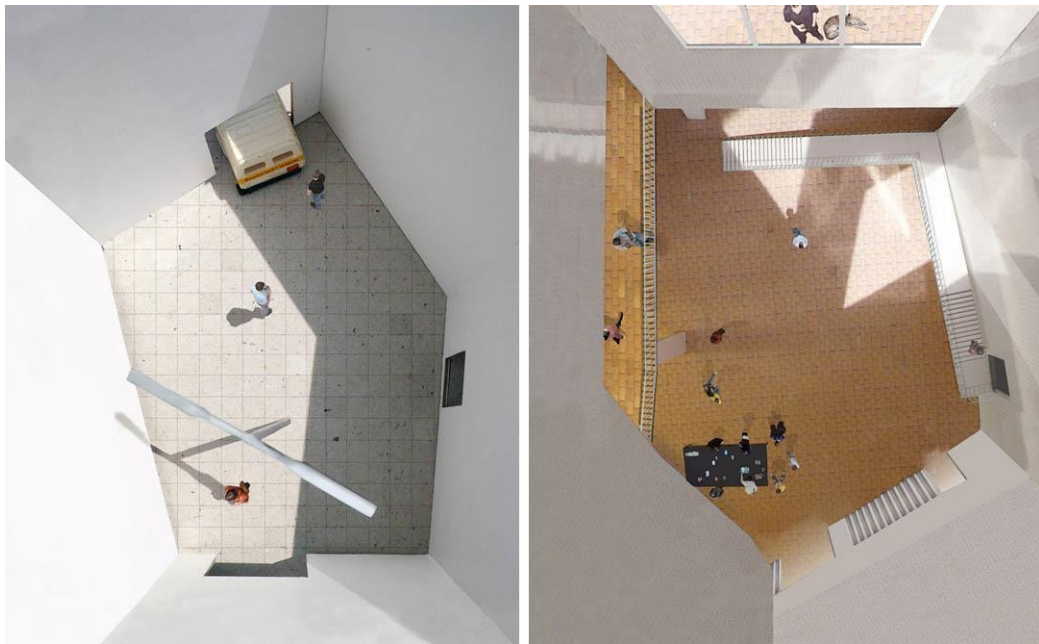
Центральна будівля є другою п'ятикутною конструкцією, яка не тільки привертає увагу, але також є опорою для сходів і природного освітлення. Верхній

поверх будівлі оточений панорамним видом, прилеглим простором для відпочинку і спостереження за навколишньою місцевістю.

Загальна площа будівлі становить 4200 метри квадратні, достатньо місця для робочих і культурних заходів, а також для комфортного проживання митців і відвідувачів.



Мал.15. Вхідна група Buda Art Centre



Мал.16. Інтер'єр Buda Art Centre

## **5) Centro Botin (Сантандер, Кантабрія, Іспанія, 2017)**

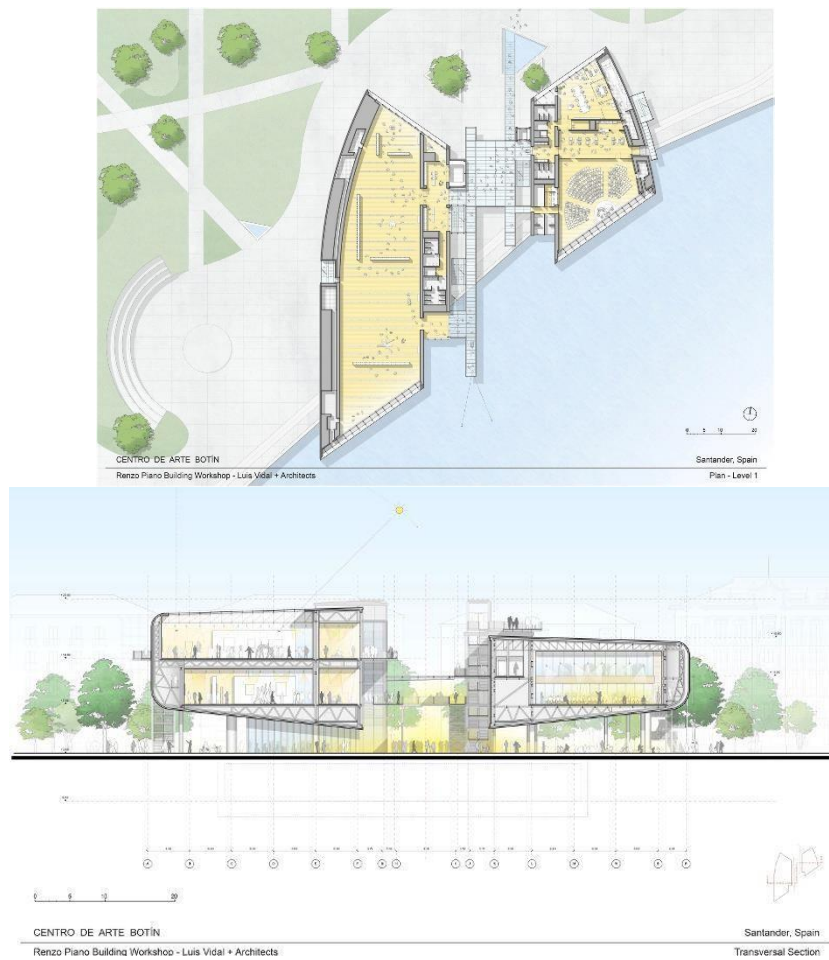
Будівля «Центро Ботін» являє собою архітектурний шедевр, розроблений спільними зусиллями знаменитих архітекторів Ренцо Піано і Луїса Відаля для Фонду Ботін – впливового приватного культурного інституту в Іспанії. Цей центр реалізує в собі місце для проведення ефективних мистецьких, культурних та освітніх заходів (мал.17, мал.18).

Будівля має широку площу 8740 метри квадратні і включає в себе два великі простори загальною площею 2500 метри квадратні, затишний зал на 300 місць, конференц-зали і робочі приміщення, стильний ресторан і магазин, а також чудову терасу на даху з приголомшливими видами на місто і затоку. Архітектурне рішення являє собою два закруглених об'єми, гармонійно переплетених разом. Особливістю є перший поверх, піднятий над землею на колонах, не тільки розширює простір перед будівлею, але і взаємодіє між міським садом і береговою лінією.

Центральним аспектом цього проєкту є розвиток простору навколо будівлі. На півночі і заході від будівлі закріплено два місця для відпочинку і рекреації. Західний простір включає амфітеатр, який слугує місцем для культурних подій під відкритим небом. На фасаді будівлі, завдяки великому екрану, цей амфітеатр також перетворюється в кінотеатр під небом, надаючи глядачам можливість насолоджуватися подіями, що відбуваються в мистецькому центрі. Зовнішня обробка фасаду являє собою світловідбиваючі керамічні плити, додаючи сучасний і вражаючий штрих його архітектурі.



Мал.17. Загальний вигляд будівлі Centro Botin



Мал.18. План та розріз будівлі Centro Botin

## **6) Saïxa Forum (Мадрид, Іспанія, 2008).**

Центр знаходиться в переобладнаній електростанції в самому серці міста. Будівля електростанції, побудована на початку ХХ століття, тепер поставляється як мистецький центр, розроблений Herzog & de Meuron. Діяльність Саïха Forum охоплює широкий спектр подій: художні виставки, дизайн та архітектура, конференції, концерти, кінопокази, освітні програми, семінари для дітей і сімей (мал.19, мал.20).

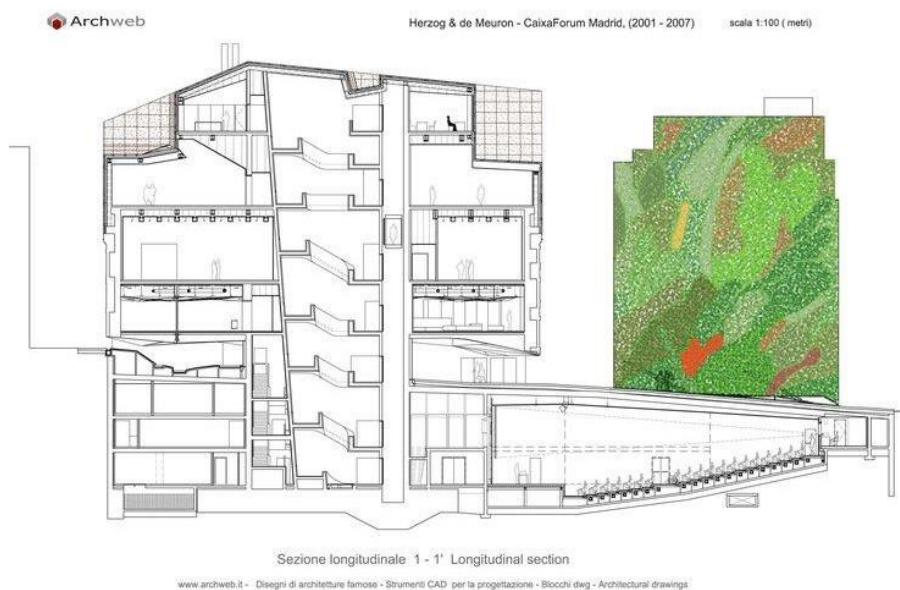
Усередині центру можна знайти безліч просторих залів: багатофункціональний зал, два невеликих кінозали, розваги, медіатеку і затишне кафе. Розташування цього місця в центрі природного зв'язку з значущими культурними центрами, такими як Музей Прадо, Національний центр мистецтв Рейна Софія і музей Тіссена-Борнеміси.

Для поліпшення мистецького центру електростанція Мадрида, початково складалась з трьох поверхів, була ретельно реконструйована. Додано два нових поверхи та два підземні рівні. Збережені оригінальні цегляні фасади, але фундамент був замінений на пальовий, що збільшує площу перед будівлею для проведення заходів. Щоб забезпечити сучасний вигляд, що відповідає його новій функції, стіни були прикрашені перфорованими металевими панелями. Торцева сторона сусідньої будівлі прикрашена «вертикальними садами» за авторським проектом П. Блана, що зробило остаточне формування завершеним і гармонійним.

На двох підземних приміщеннях розміщені: театр на 35 місць, службові приміщення, багатофункціональні кімнати, та паркінг. У той час як надземні поверхи включають в себе вхідне фойє, адміністративні офіси, виставкові галереї, книжковий магазин і панорамний ресторан з чудовим видом на місто.



Мал.19. Загальний вигляд будівлі Caixa Forum



Мал.20. Розріз будівлі Caixa Forum

#### 1.4. Аналіз існуючих досліджень мистецьких центрів.

Мистецькі центри використовують комплекси функціональних будівель, що об'єднують експозиційні, громадські, службові та обслуговуючі зони, всі з яких обладнані відповідними приміщеннями. Кожен мистецький центр реалізується відповідно до унікальної схеми, що має великий спектр варіантів

архітектурних рішень, що відображає конкретну тематику центру, його функціональні вимоги, а також особливості проектування. [2].

У межах мистецького центру знаходяться основні блоки, збереження експозиційних та розважальних функцій. Ці блоки демонструються сучасними творами мистецтва та залучають відвідувачів до творчого процесу.

Приміщення в кожній функціональній групі оцінюється за кількістю і якістю, в залежності від їх ієрархії. Схеми функціонального зонування будуються з урахуванням особливостей і найчастіше мають нерегулярну, багатоцентрове планування.

В архітектурній практиці використовуються чотири типологічних моделі мистецьких центрів: «мінімальний», «стандартний», «розширений» і «арт-кластер». Ця різноманітність дозволяє реалізувати більш складні проекти. Кожна модель має свій набір приміщень зі зберіганням площ.

**Перший «Мінімальний» тип** мистецького центру (площею до 2 тис. метрів квадратних) вирішено базовим набором приміщень, практичним для його використання (мал.1.1). Основний поділ функціональної зони включає експозиційну, інтегральну (частково), службову (за розрахунком) і обслуговуючу зону (частково). Експозиційна зона є ключовою для цього типу мистецького центру. У комплексі передбачені можливості для розширеної функціональної програми, обмеженої не більше ніж універсальними функціями. Ці додаткові функції характерні для конкретних ситуацій, в тому числі в якості художніх ініціатив або вимог щодо певних видів діяльності в даній місцевості. Функціональні групи розташовуються в одній загальній групі або об'єднуються в один комплекс. Передбачається, що мистецький центр може бути інтегрований в різні об'єкти, такі як культурні установи, навчальні заклади, торгово-розважальні центри та інші.

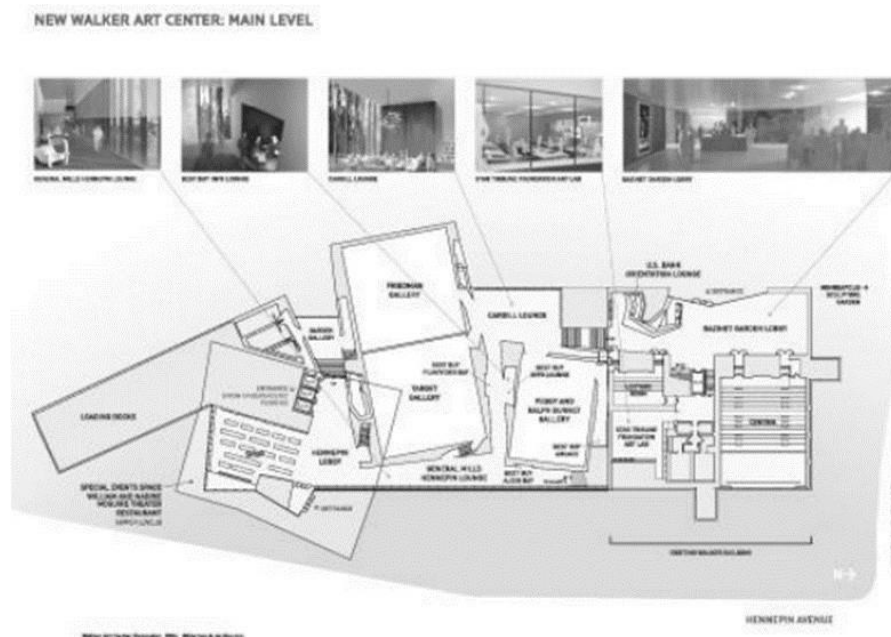
Такий підхід підходить для мистецьких центрів, розміщених в невеликих містах, районних центрах або в якості філій основних установ.



Мал.1.1. Перший тип «Мінімальний»

**Другий тип – «Стандартний»**, площею від 2 тис. метрів квадратних до 5 тис. метрів квадратних. Він має оптимальний набір функцій для створення простору, необхідного для експонування сучасного мистецтва та обслуговування відвідувачів. У цій моделі передбачені всі необхідні функціональні зони і приміщення: експозиційна зона, громадська зона, видовищна зона, об'єднана зона і експлуатована зона. Такий тип мистецького центру рекомендується для міст середньої величини (мал.1.2).

Наприклад, «The Walker Art Center» є універсальним закладом мистецтва, який об'єднує різноманітні програми візуального мистецтва, виконавського мистецтва, кіно та відео, а також організує освітні та громадські заходи, присвячені дизайну і новим медіа. Цей комплекс включає дві будівлі на площі у 7 гектарів, які містять галереї, аудиторію на 390 місць, ресторан та скульптурний сад



Мал.1.2. The Walker Art Center

**Третій тип** мистецького центру, що має площу від 5 тисяч квадратних метрів, представляє собою комплекс приміщень, спрямований на розширення культурних і комунікативних подій у порівнянні зі вторинним типом. Основні функціональні зони цього мистецького центру включають експозиційні, громадські, розважальні та додаткові зони, які інтегруються залежно від потреби (мал.1.3).

Цей тип мистецького центру є потенціальною для використання при проєктуванні у великих містах та обласних центрах.



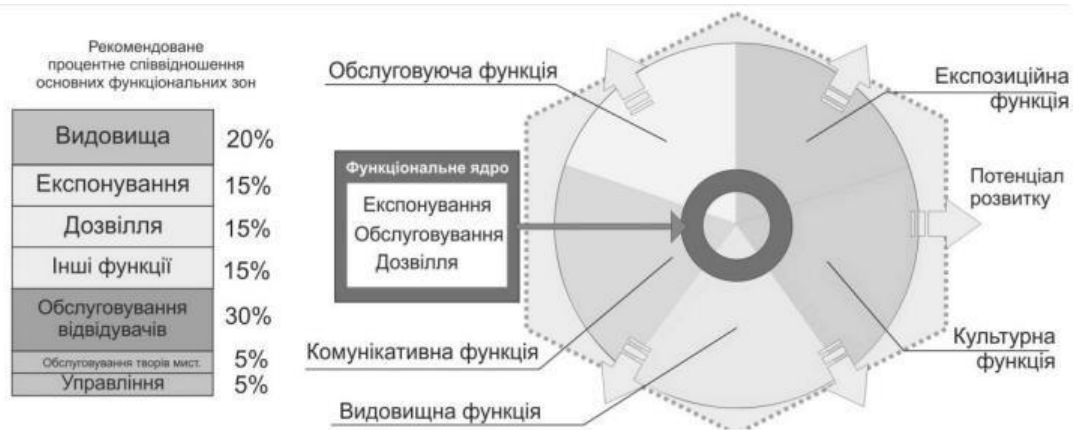
### Мал.1.3. Третій тип «Розширений»

**Четвертий тип – «Арт-кластер»** надає найбільш повний набір функцій для швидкої оцінки ефективної діяльності. Він приносить користь для задоволення відвідувачів, науковою роботою в галузі мистецтва, культурного дозвілля та спілкування (мал.1.4).

Поняття арт-кластера уособлює вищий рівень синтезу трьох характеристик: наукова експертиза в приватних дослідженнях, інноваційних методів і розвиток художньої освіти. Кластер являє собою систему, що об'єднує об'єкти не тільки через вхідну групу, але і через організовані взаємозв'язки. Така система вимагає розвитку середовища, в якому присутні всі компоненти, характерні для типів мистецьких центрів, для інноваційного характеру навколишнього середовища, що відповідає сучасній художній діяльності.

Арт-кластер - це «простір, де художні та бізнес-функції поєднуються в унісон». Тут проходять виставки, театральні видовища, виставки для семінарів і бізнес-тренінгів, шоуруми та інші елементи, об'єднані в єдине ціле. Однією з особливостей наявності сучасних арт-кластерів є змінюваний простір для значних заходів. У середині Арт-кластерів також можуть бути ресторани і готелі різних рівнів, підібрані для гостей, які приїжджають на заходи з інших міст.

Такі поліфункціональні мистецькі центри можуть мати місце в одному великому просторі або складатися з окремих блоків, об'єднаних системами вертикальних і горизонтальних комунікацій. Ця модель дозволяє створити комплекс з гнучкою, динамічною структурою, здатною до адаптації до різних факторів, включаючи природні, кліматичні, екологічні, містобудівні та естетичні. Принцип побудови мистецького центру такого типу визначає внутрішній перерозподіл структурних компонентів відповідно до потреб і можливостей для тимчасових змін, в тому числі використання зовнішніх просторів.

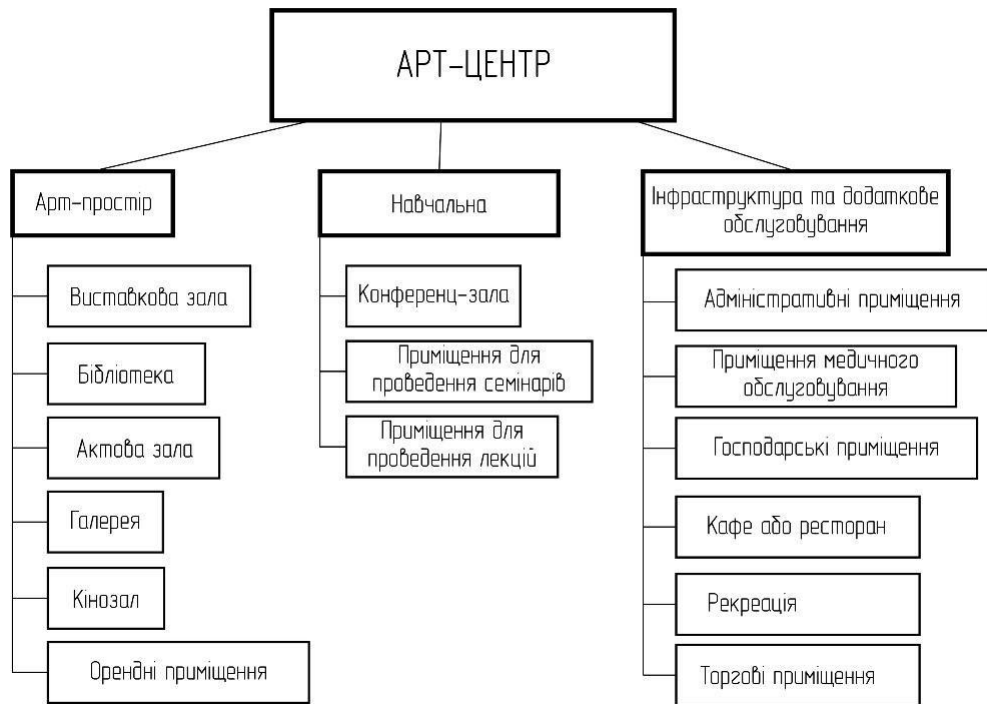


Мал.1.4. Четвертий тип «Арт-кластер»

На початкових стадіях проектування слід розробляти функціонально-типологічну модель. Її основним завданням є демонстрація взаємозв'язку між специфічними блоками будівлі. [3].

Мистецькі центри мають доступ до таких груп приміщень і служб: приймально-вестибюльна, культурно-дозвіллева, медичне обслуговування, побутове обслуговування, підприємства харчування, торгові площі, ділові приміщення, адміністративні офіси, і службові приміщення.

З урахуванням функціонального призначення приміщення об'єднуються в арт-простір навчальну та службово-господарську частини (мал.1.5).



Мал.1.5. Функціонально-типологічна модель

При плануванні мистецького центру особлива увага приділяється правильному функціональному зонуванню території. Просторова структура центру вимагає чіткого поділу потоків користувачів та обслуговуючого персоналу.

Також повинна обов'язково бути комунікаційна зона з ліфтовими холами. Технічні приміщення службового призначення розміщуються в окремих місцях, поза основними потоками.

## РОЗДІЛ 2. КЛАСИФІКАЦІЯ МИСТЕЦЬКИХ ЦЕНТРІВ ТА ФАКТОРИ, ЩО ВПЛИВАЮТЬ НА ЇХ ФОРМУВАННЯ

### 2.1. Класифікація мистецьких центрів.

Мистецькі центри можна класифікувати за такими типами як :

#### 1. Комерційний арт-центр

Найбільш поширеним типом мистецького центру є комерційний арт-центр. Хоча слово «комерційний» може мати негативний відтінок, ніби суть іде лише про гроші. Насправді це «найкращий» тип мистецького центру для художників чи колекціонерів, який відіграє вирішальну роль у світі мистецтва.

Що стосується комерційних мистецьких центрів, то центр співпрацює з кількома художниками, арт-центр погоджується представляти та підтримувати їх. Це означає, що центр бере на себе зобов'язання демонструвати, просувати, продавати та розповсюджувати роботи даного художника. Роблячи це, художник може заробляти на життя та будувати свою кар'єру, мати базу колекціонерів та резюме художників.

Натомість мистецький центр отримує комісійні від продажу творів мистецтва. Центр заробляє гроші, і художник теж. Чим краще просуваються художники та розвивається їхня кар'єра, тим вища репутація мистецького центру.

## 2. Мега арт-центри

Мега арт-центри - це комерційні мистецькі центри, які продовжували зростати та стають провідним гравцем у галерейній індустрії та в усьому світі мистецтва. Такі центри з великою кількістю місцями і кількістю співробітників, а також квадратними метрами виставкових площ, аналогічних великим музейним установам.

Мега арт-центри - це верхній шар мистецьких центрів. Вони представляють тільки найкращих художників у світі і не тільки продають свої роботи. Вони також радять установи, події у світі мистецтва.

## 3. Виставкові площі

Третій тип мистецького центру - це виставковий простір. У цьому випадку художник орендує виставкове приміщення, в якому він може організувати свою виставку. Художник платить орендну плату за день або тиждень і повинен подбати про всі інші аспекти шоу, такі як нагляд, просування по службі, робота з печаткою, запрошення тощо.

Ці виставкові простори часто називають художніми галереями, іноді їх називають «Галереєю Х» або «Галереєю Y». Однак, оскільки немає кураторської програми центру і навіть його власника, це просто приміщення, які здаються в оренду та підходять для організації художніх виставок.

Роблячи це, вони дозволяють художникам-аматорам або початківцям художникам демонструвати свої роботи та набиратися певного досвіду, коли справа стосується виставок. Однак не можна очікувати, що престиж самостійно організованої виставки в цих приміщеннях дорівнюватиме престижу виставки в «справжніх» мистецьких центрах, таких як комерційні.

#### 4. Мистецькі центри, якими керують художники

У цьому випадку художники або художні колективи самостійно відкривають арт-центр або виставковий простір. Найпоширенішою причиною цього є відсутність можливостей для виставок, оскільки вони вирішують створити власну платформу.

Для реалізації цих ініціатив потрібна мужність; іноді до них ставляться трохи несхвально. Однак, мистецькі центри, керовані художником, можуть бути дуже успішними і мати таку ж відмінну репутацію, як і комерційні арт-центри. Зрештою, якщо центр, яким керують художники, піде добре, він повільно, але впевнено перетвориться на комерційний, який продовжить розширювати свою діяльність.

Класифікація художніх комплексів також може здійснюватися за різними критеріями. Серед них виділяються мистецькі центри, що визначаються по функціональному напрямку, розміщенню у структурі міста, соціальному впливу, радіусу охоплення і методу освоєння території.

**Функціональний напрямок** мистецького центру його завдань і функцій. В рамках цього напрямку виділяються три основних вектора: виставковий, освітній і творчий.

1. Виставковий напрямок. Мистецькі центри, орієнтовані на виставкову діяльність, що займаються творами мистецтва в якості головного елемента своєї роботи. Ці центри зазвичай займають великі виставкові зали, де проводяться виставки та заходи, пов'язані з мистецтвом.
2. Освітній напрямок. Мистецькі центри, які відіграють важливу роль у розвитку мистецької української освіти. Вони дають знання, майстер-класи та лекції з мистецтва для дітей і дорослих, сприяючи поширенню знань і навичок.
3. Творчий напрямок. Мистецькі центри, спрямовані на підтримку та розвиток творчих потенціалів митців, що стимулюють інноваційні ідеї та пошуки в мистецтві. Вони запрошують художників на роботу, а також організовують виставкові площі та місця для творчих проєктів.

**Розташування мистецького центру у структурі міста** також має важливе значення для його функціонування і взаємодії з аудиторією.

1. Історичний центр міста. Розміщення мистецького центру в історичній частині міста привертає увагу до його діяльності, серйозного зв'язку із залученням уваги відвідувачів і вирішення проблем з іншими культурними установами.
2. Новобудови та індустріальні простори. Мистецькі центри в новобудовах зазвичай мають великі площі для виставок і заходів, сприяючи креативній атмосфері та інноваціям.
3. Парки та сквери. Розміщення мистецького центру в природній зоні дозволяє поєднувати мистецтво з природою та аудиторією.

**Соціальний вплив** мистецького центру також відіграє роль у суспільстві і класифікує центр за глобальною діяльністю.

1. Соціально-активні мистецькі центри. Такі центри проявляються в умовах, що викликають розвиток суспільства, залучення людей в культурне життя і соціальне інтегрування.
2. Мистецькі центри для молоді. Вони виявляють дитячі таланти та інтереси в різних проявах, включаючи мистецтво та культуру.
3. Мистецькі центри для вразливих груп населення. Ці центри надають допомогу людям з інвалідністю, бездомним, переселенцям, дітям та іншим вразливим групам населення. Такі центри можуть проводити майстер-класи, театральні вистави, музичні події та інші культурні заходи. Ці заходи передбачають соціальний розвиток і творчі здібності.

**Радіус впливу** мистецького центру визначає, наскільки поширюється його вплив на навколишнє суспільство.

1. Локальні мистецькі центри. Обмежений радіус дії, зосереджений на місцевих територіях.
2. Регіональні мистецькі центри. Охоплюють кілька міст і регіонів, виходячи з проблем на рівні регіону.
3. Національні мистецькі центри. Мають національний статус і відіграють ключову роль у підтримці та просуванні національної культури та мистецтва.

**Метод освоєння території** мистецького центру показує, з чого починається його діяльність:

1. Нове будівництво. Мистецькі центри, з'явилися завдяки новим будівельним проектам, часто мають сучасну архітектуру та обладнання.
2. Реновація старих будівель. Мистецькі центри, утворені в результаті реставрації та реновації будівель, поєднують в собі архітектуру і дизайн з історією будівлі.

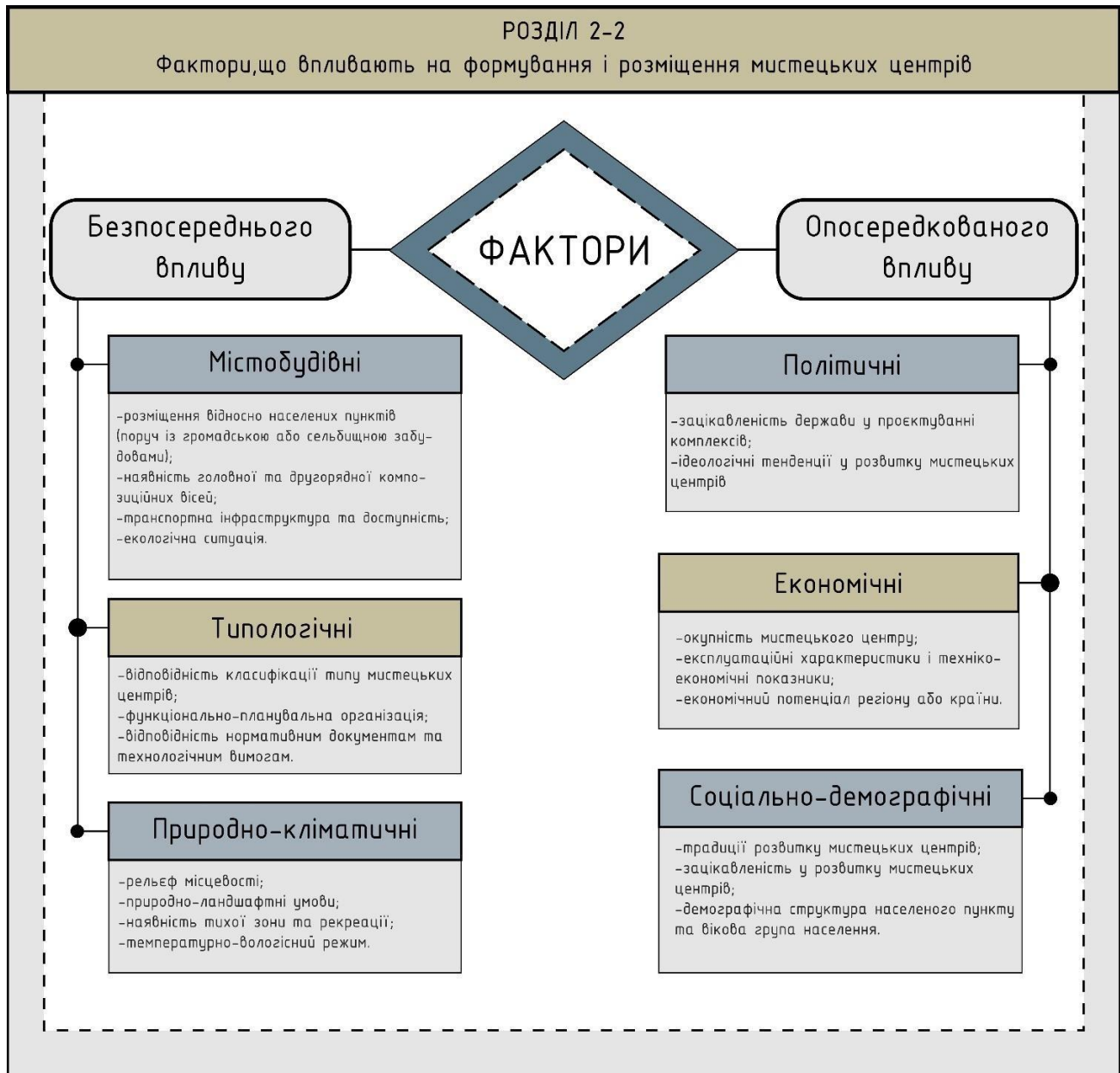
Таким чином, українські мистецькі центри та їх класифікація дозволяє краще вловлювати різноманітність і значимість в культурному житті країни.

## **2.2. Фактори, що впливають на розміщення і формування мистецьких центрів**

Основними факторами, що впливають на формування мистецьких центрів є природо-кліматичні, типологічні, соціальні, політичні, містобудівні, економічні та соціально-демографічні. Як результат кожен фактор має свою характеристику і описує особливості при яких формуються мистецькі центри (Таблиця 2.2).

- 1) До типологічного фактору відноситься:
  - відповідність класифікації типів мистецьких центрів;
  - відповідність нормативним документам та технологічним вимогам.
  - функціонально-планувальна організація;
- 2) До природо-кліматичного фактору відноситься :
  - природно-ландшафтні умови;
  - рельєф місцевості;
  - температурно-вологісний режим
  - наявність тихої зони та рекреації;
- 3) До містобудівного фактору відноситься :
  - екологічна ситуація.
  - розміщення відносно населених пунктів (поруч із громадською або сельбищною забудовами);
  - транспортна інфраструктура та доступність до мистецького центру;
  - наявність головної та другорядної композиційних вісей;
- 4) До політичного фактору відноситься :
  - зацікавленість держави у проєктуванні мистецьких центрів;
  - ідеологічні тенденції у розвитку мистецьких центрів
- 5) До соціально-демографічного фактору відноситься :
  - традиції розвитку мистецьких центрів;
  - демографічна структура населеного пункту та вікова група населення (сім'ї, молодь та пенсіонери).

- зацікавленість у розвитку сучасних мистецьких центрів та мистецтва в цілому;



Таблиця 2-2. Фактори, що впливають на проектування мистецьких центрів

### **2.3. Основні вимоги щодо проектування мистецьких центрів**

При розробці мистецьких центрів необхідно дотримуватися певних умов і вимог до їх проектування. Саме тому, щоб завершити дипломний проект, було проаналізовано нормативні вимоги щодо мистецьких центрів (Таблиця 2.3.)

Нижче наведені основні законодавчі та нормативні вимоги до проектування, державні будівельні стандарти та технологічні вимоги, що відповідають темі дипломної роботи.

**ДБН В.2.2-9:2018 «Громадські будинки та споруди». [4].**

#### Містобудівні вимоги

При виборі ділянки для будівництва громадських будинків або житлового комплексу необхідно дотримуватися вимог, що гарантує орієнтацію і нормативне освітлення приміщень в будівлях, а також передбачити зручні підходи, під'їзди і паркувальні місця. Організація благоустрою повинна мати достатній рівень зелених насаджень.

Безпечне пересування пішоходів, маломобільних груп населення, таких як діти та інваліди, вимагає надійного огороження сходів, сходових майданчиків і пандусів на території забудови. Матеріали, що використовуються для покриття доріг, повинні забезпечити комфортний рух відвідувачів.

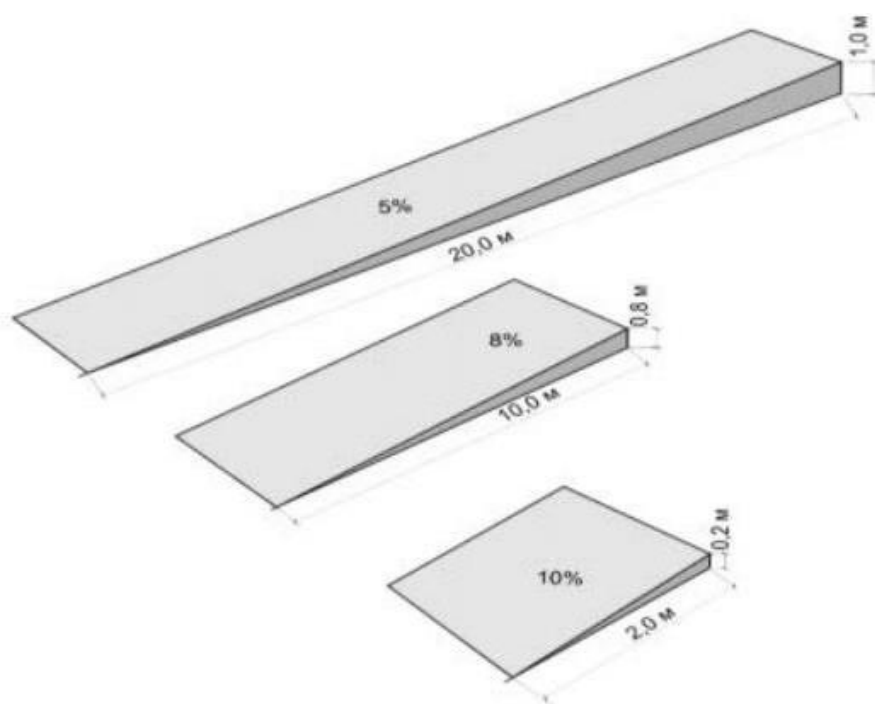
Важливо врахувати можливість проїзду пожежних машин при плануванні ділянки і розміщенні будівель. Це слід зробити відповідно до нормативів ДБН Б.2.2-12:2019 та ДБН Б.2.4-1, щоб забезпечити доступ до будинку для пожежних машин.

#### Об'ємно-планувальні вимоги

Входи в громадську будівлю повинні мати зручний доступ і оптимальні розміри, для всіх категорій населення.

Для інвалідів та інших людей з обмеженою рухливістю необхідно передбачити можливість підйому інваліда на рівень входу, першого поверху або ліфтового майданчика. Цей вхід повинен бути захищений від атмосферних впливів; перед ним слід передбачити площу, розмір якої не менше 2,5 на 2,5 метри з системою дренажу.

Приміщення та зони, призначені для надання послуг маломобільним відвідувачам, зазвичай рекомендується розміщувати на рівні, найближчому до поверхні землі. У випадках, коли це неможливо, необхідно передбачити спеціальні засоби доступу, такі як сходи, пандуси, ліфти, що полегшують переміщення для маломобільних груп ( мал.2.3.1).



Мал.2.3.1. Розміри пандусів

У громадських приміщеннях, розташованих вище першого поверху для інвалідів, які пересуваються на кріслах-візках, потрібна установка ліфтів. Габарити ліфтових кабін повинні відповідати параметрам: ширина - не менше 1,1

м, глибина - не менше 1,5 м, а дверний отвір повинен мати ширину не менше 0,85 м.

Висота приміщень на надземних поверхах будівель повинна відповідати нормативним документам, і не може бути менше 3,0 метри. У коридорах і холах значення висоти до 2,5 метри в залежності від планувальних рішень. У допоміжних коридорах і складських приміщеннях допустима висота становить до 2,2 метри, а в допоміжному приміщенні без постійного перебування людей - до 1,9 метра.

### Протипожежні вимоги

Для коридорів довжиною 60 метрів слід передбачити перегородки з дверима, які автоматично закриваються. Ці двері повинні бути розміщені на відстані не більше 60 метрів один від одного і від коридорів.

У разі застосування криволінійних сходів дозволяється використовувати такі сходи в якості шляхів евакуації, за винятковими лікувальних, амбулаторно-поліклінічних та дитячих дошкільних установ. Кількість осіб, які мають бути евакуйовані через ці сходи, обмежена п'ятьма. Ширина проступів у вузьких ділянках не може бути менше 0,22 метра, а у службових сходах - не менше 0,12 метра.

Для приміщень у громадських будівлях, незалежно від їх призначення (наприклад, глядацькі зали, навчальні та торгові приміщення, читальні зали та ін., за винятком комор і майстерень), повинні мати один або не більше 50% виходів, які мають доступ у вестибюль, гардеробну, головний хол і фойє, що примикають до відкритих сходів.

Для будівель висотою 4 поверхи і більше, світлопрозорі заповнення дверей, фрамуг, перегородок і стін (включаючи великі площі сходових клітин) повинні бути виготовлені із загартованого або армованого скла, а також склоблоків. У

будівлях з менш ніж 4 поверхами немає обмежень на види склопрозорих заповнень.

### Санітарно-гігієнічні вимоги

Санітарно-гігієнічні приміщення повинні відповідати вимогам використання, зручності прибирання та дезінфекції від неприємних запахів, пилу та паразитарної флори .

Туалетні приміщення в громадських будівлях і спорудах (за винятком закритих приміщень) повинні знаходитися на відстані не більше 75 метрів від найвіддаленішої точки постійного перебування людей.

Системи опалення, вентиляції та гідравлічної ізоляції, а також трубопроводів повинні забезпечувати захист від конденсації, утворення вологих плям, цвілі і грибкових утворень на поверхнях стін, стель і трубопроводів.

Відповідно до нормативних положень, повинно бути зниження температури в неробочий час. Нормативний температурний режим повинен автоматично відновлюватися до початку робочого дня.

Слід виділити систему для прибирання та очищення від сміття, тимчасового зберігання сміття в межах санітарних норм, а також мати можливість його вивезення. Застосування систем видалення сміття у великих будівлях і комплексах слід вибирати з урахуванням техніко-економічних показників та їх експлуатації, які визначаються відповідно із завданням на проектування.

Системи водопостачання та каналізації, включаючи системи протипожежного водопостачання, повинні бути запроектовані відповідно до вимог СНіП 2.04.01, а також будівельними нормами за типами будинків і споруд.

**ДБН В.2.2-16:2019 «Культурно-видовищні та дозвіллєві заклади».[5].**

### Містобудівні вимоги

На території кінотеатру, театру або клубного закладу чи музею необхідно враховувати такі аспекти:

- створення перед входами і виходами майданчиків (площа одного місця в залі - не менше 0,3 метри квадратні, для сезонних кінотеатрів і театрів - не менше 0,35 метри квадратні).
- розміщення майданчиків для реклами, афіш і дрібних архітектурних форм.
- облаштування зелених насаджень та майданчиків для автомобільних стоянок відповідно до норм ДБН В.2.2-5.
- залежно від місцезосташування можливе розміщення тимчасових відкритих зон для клубних заходів і відпочинку, дитячих майданчиків і майданчиків для експозиції музею.
- забезпечення комфортних пішохідних зв'язків з прилеглими об'єктами, та зупинок громадського транспорту.

Планування місткості автостоянок слід визначати з дотриманням наступних параметрів: не менше одного паркувального місця на 7 місць у залі 1-го рівня комфорту; на 10 місць 2-го рівня комфорту; на 12 місць 3-го рівня комфорту. Для співробітників одне машино-місце на 10 співробітників.

Також рекомендується використовувати багаторівневі парковки з оптимальним багатопрогонним плануванням, враховуючи можливе збільшення кількості автомобілів на показі прем'єрних вистав та інших культурних заходів.

Розміщення парковок для індивідуального транспорту за межами території розташування будівлі культури і дозвілля, при оцінці того, що відстань до будівлі не перевищує 300 метрів.

Навколо будівлі необхідна наявність проїзних шляхів для пожежних машин висотою не менше 4 метрів. Тупикові проїзди слід обладнати майданчиком для розвороту розміром не менше 12 на 12 метрів.

При розробці планів і проєктів слід цим рекомендаціям для забезпечення комфортного і безпечного простору культурних закладів.

### Об'ємно-планувальні вирішення

Для глядацьких приміщень з ярусами або балконами висота, яка відокремлює підлогу місця для освітлення від конструкцій вище ярусів, балконів і стелі, повинна становити не менше 2,5 м в трьох і менше рядах, і не менше 3 м при більшій кількості рядів. Бар'єри на балконах повинні бути висотою не менше 0,9 м і передбачати захист від падіння предметів.

Внутрішні приміщення кінотеатрів, театрів і клубних будівель розділяються на функціональні зони і групи, пов'язані загальними технологічними процесами:

Глядацький комплекс включає:

- приміщення для спостереження;
- демонстраційна зона: зал для глядачів, сцена (естрада), приміщення для технологічного облаштування сцени;
- технічні приміщення для кінопоказів.

Приміщення, для сцени (естради) включають:

- приміщення для творчого та технічного персоналу;
- технічні приміщення;
- адміністративно-господарські приміщення;
- виробничі приміщення.

Зона клубного комплексу включає:

- приміщення для відпочинку та розваг;
- лекційно-інформаційні приміщення;
- приміщення для гуртків і студій;
- приміщення для аматорських заходів;
- фізкультурно-оздоровчі приміщення.

### Протипожежні вимоги

У культурно-видовищному комплексі допускається не більше двох сходових клітин - сходи типу СК2, за умови, що встановлені інші евакуаційні сходи (принаймні, дві) типу СК1. При розрахунку евакуаційних сходів типу С2 враховуються тільки від рівня підлоги вестибюля до рівня підлоги наступного верхнього поверху.

Для глядацьких залів з місткістю 300 місць і більше, а також для приміщень площею понад 200 квадратних метрів без природного освітлення і горючими матеріалами, а також для приміщень з отворами, заповненими світлопрозорими матеріалами (склом або склоблоками), слід передбачити систему димовидалення. Площа димових шахт визначається розрахунками, але не повинна бути менше 0,2% від загальної площі приміщення.

Сховища музею повинні бути ізольовані від інших приміщень з використанням вогнестійких стін першого типу. Внутрішні приміщення повинні мати вогнестійкість не нижче класу REI 120. Ширина проходів внутрішніх приміщень не повинна бути менше 0,9 м, а основні проходи повинні мати ширину 2,5 м (в чистоті).

### Санітарно-гігієнічні вимоги

Необхідне озонування основних функціональних зон для глядачів ( глядацький зал, фойє та кулуарів) і очищення їх від вуглекислого газу.

Адміністративні приміщення та зони з постійним перебуванням фізичних осіб повинні мати природне освітлення.

У відповідності до технологічних або санітарних стандартів не допускається проникнення сонячного світла в приміщення. Приміщення, обладнані системами кондиціонування повітря, повинні мати сонцезахисні пристрої, за винятком тих, що спрямовані на північну сторону.

РОЗДІЛ 2-3		
Основні вимоги щодо проектування мистецьких центрів		
Характеристика вимог	Нормативний документ	Обґрунтування
<b>Містобудівні</b>	<p>1. Вимоги до розміщення</p> <p>2. Проїзди для пожежних машин</p> <p>3. Організація ділянки для культурних центрів</p>	<p>ДБН В.2.2-9:2018 «Громадські будинки та споруди»</p> <p>ДБН В.2.2-16:2019 «Культурно-видовищні та дозвілєві заклади»</p> <p>2.4. Ділянка для розміщення громадського будинку або комплексу будинків та споруд повинна відповідати вимогам забезпечення їх оптимальної орієнтації і нормативної інсоляції приміщень будинків, влаштування зручних підходів, під'їздів і автостоянок, організації благоустрою з належним рівнем (%) озеленення.</p> <p>2.7 При плануванні ділянки та розміщенні на ній будинку або комплексу необхідно забезпечити можливість проїзду пожежних машин до будинків згідно з вимогами ДБН 360 та ДБН Б.2.4-1.</p> <p>5.2 На земельній ділянці кінотеатру, театру, клубного закладу слід передбачити:</p> <ul style="list-style-type: none"> <li>– майданчики перед входами і виходами (із розрахунку на одне місце в залі – 0,3 м<sup>2</sup>, для сезонних кінотеатрів і театрів – 0,35 м<sup>2</sup>);</li> <li>– місце для реклами, афіш та малі архітектурні форми;</li> <li>– зелені насадження, майданчики для стоянок автомобілів, господарське подвір'я згідно з вимогами ДБН Б.2.2-5; залежно від профілю закладу можливе розміщення сезонних споруд для клубної роботи і рекреації, майданчиків для спортивних ігор, витяжних майданчиків і відкритих майданчиків музейної експозиції. Слід передбачити упорядковані пішохідні зв'язки з прилеглими до території закладів об'єктами міського обслуговування та зупинками громадського транспорту.</li> </ul>
<b>Об'ємно-планувальні</b>	<p>1. Висота приміщень</p> <p>2. Вхідні вузли та комунікації</p> <p>3. Склад приміщень</p>	<p>ДБН В.2.2-9:2018 «Громадські будинки та споруди»</p> <p>ДБН В.2.2-16:2019 «Культурно-видовищні та дозвілєві заклади»</p> <p>3.1 Висота приміщень надземних поверхів громадських будинків від підлоги до стелі приймається відповідно до технологічних вимог, але не менше 3,0 м. Ч карнизах і колах в залежності від об'ємно-планувального вирішення будинків при врахуванні технологічних вимог допускається зменшення висоти до 2,5 м, в допоміжних коридорах і складських приміщеннях – до 2,2 м, а в окремих приміщеннях допоміжного призначення без постійного перебування людей – до 1,9 м.</p> <p>3.2 Для інвалідів та інших маломобільних груп населення у громадських будинках один з основних входів повинен бути обладнаний пандусом або іншим пристроєм, що забезпечує можливість підйому інваліда на рівень входу до будинку, його 1-го поверху або ліфтового холу. Такий вхід повинен бути захищений від атмосферних опадів; перед ним слід влаштовувати площадку розміром не менше 1 м x 2,5 м з дренажем.</p> <p>6.1.1 Приміщення будівель кінотеатрів, театрів, клубних закладів поділяються на функціональні комплекси і групи приміщень, об'єднаних нерозривними технологічними зв'язками: приміщення комплексу для глядачів; приміщення демонстраційного комплексу: зала для глядачів, сцена (естрада), приміщення технологічного забезпечення сцени (естради), приміщення технологічного забезпечення кінопоказу; приміщення, що обслуговують сцену (естраду); приміщення для творчого і технічного персоналу, складу; адміністративно-господарські приміщення; виробничі приміщення; приміщення клубного комплексу: для відпочинку і розваг, лекційно-інформаційні, гуртково-студійні, аматорські, фізкультурно-оздоровчого призначення.</p>
<b>Противопожежні</b>	<p>1. Шляхи евакуації</p> <p>2. Огороджувальні конструкції</p> <p>3. Сходові клітки</p>	<p>ДБН В.2.2-9:2018 «Громадські будинки та споруди»</p> <p>ДБН В.2.2-16:2019 «Культурно-видовищні та дозвілєві заклади»</p> <p>4.9 У громадських будинках допускається використання як шляхів евакуації сходів, криволінійних у плані (крім лічувальних, амбулаторно-поліклінічних та дитячих дошкільних закладів). При цьому нісність приміщень, з яких передбачається евакуація по таких сходах, не повинна перевищувати 5 осіб; ширина проступів у вузькій частині не повинна бути меншою за 0,22 м (у службових сходах – не менше 0,12 м).</p> <p>4.36 Огороджувальні конструкції переходів між будинками (корпусами, блоками) повинні мати межу вознесітості, що відповідає основному будинку. Пішохідні та комунікаційні тунелі, стіни будинків в місцях примикання до них переходів і тунелів слід передбачити з негорючих матеріалів з межею вознесітості не менше 2 год. Двері у прорізах цих стін, що ведуть до переходів і тунелів, повинні бути протипожежними 2-го типу.</p> <p>15.13 У комплексі приміщень для глядачів допускається не більше двох евакуаційних сходових кліток типу СК2 за умови влаштування решти евакуаційних сходових кліток (не менше двох) типу СК1. При розрахунку евакуації сходи типу С2 враховується лише від рівня підлоги вестибюля до рівня підлоги наступного верхнього поверху. На подальших поверхах з приміщень комплексу для глядачів слід влаштовувати евакуаційні проходи, що ведуть до сходових кліток типу СК1 поза межами фойє та вестибюлів зі сходами типу С2.</p>
<b>Санітарно-гігієнічні</b>	<p>1. Розміщення санітарних кімнат у будівлі</p> <p>2. Інсоляція</p>	<p>ДБН В.2.2-9:2018 «Громадські будинки та споруди»</p> <p>ДБН В.2.2-16:2019 «Культурно-видовищні та дозвілєві заклади»</p> <p>7.3 Розміри, розміщення і обладнання санітарно-гігієнічних приміщень повинні задовольняти вимоги зручності користування, прибирання та дезінфекції; запобігання розповсюдженню інфекції, неприємних запахів, надмірної вологості, паразитичної фауни і мікрофлори. Основною розрахунковою площею санітарно-гігієнічних приміщень є розрахункова чисельність осіб чоловічої та жіночої статі, що встановлюється завданням на проектування. Пропускна спроможність обладнання визначається за спеціальними нормативними документами.</p> <p>7.18 При освітленні коридорів природним світлом з одного торця їх довжина не повинна перевищувати 24 м, при освітленні з двох торців – 48 м, якщо довжина коридору більша, слід передбачити світлові розширення (кармани). Відстань між світловими карманами не повинна перевищувати 24 м, а між світловим карманом і вікном у торці коридору – 36 м. Ширина світлового кармана повинна бути не менше половини його глибини, ширина прилеглої коридору при цьому не враховується.</p> <p>14.7 Допускається проектувати без природного освітлення: зали для глядачів, лекційні аудиторії та допоміжні приміщення різного функціонального призначення (фойє, кулуари, вестибюлі, холі, коридори, буфетно-бари) за ДБН В.2.2-9. Для природного освітлення приміщень вестибюлів, кулуарів, холів, репетиційних зал допускається використання звітних ліхтарів з негорючих матеріалів.</p>

Таблиця 2.3. Основні вимоги щодо проектування мистецьких центрів.

## **РОЗДІЛ 3. ОСНОВИ ТА ЗАКОНОМІРНОСТІ АРХІТЕКТУРНО-ПЛАНУВАЛЬНОЇ ОРГАНІЗАЦІЇ МИСТЕЦЬКИХ ЦЕНТРІВ.**

### **3.1 Архітектурно-планувальна організація мистецьких центрів**

Багатогранність діяльності мистецького центру проявляється в розвитку його архітектурно-планувальної особливості. У розвитку впливу концепція планувальної організації розроблялася на основі моделей «мінливого музею».

Ці ідеї були втілені у трьох типологічних моделях музеїв у 50-х роках ХХ століття:

- Музей Ле Корбюзьє, що передбачав безмежне розширення.
- Спиральний музей Френка Ллойда Райта, де архітектура залежала від динаміки руху відвідувачів.
- Універсальний музей Міс ван дер Рое із гнучким внутрішнім простором.

Мистецькі центри, як правило, розміщуються в спеціалізованих будівлях, включають виставкові простори, конференц-зали та тренінг-центри. Це призводить до нерівномірного використання приміщень, що передбачає періодичність у вільному плануванні та сприяє швидкій трансформації внутрішніх просторів. Залежно від ставлення до формування внутрішніх просторів два основні методи побудови архітектурно-планувальної композиції експозиційних будівель:

- Перший метод, витягнутий, базується на чіткому поділі приміщень на функціональні групи, з виділенням ядра композиції і елементів функціональних зв'язків. Це захоплює чітку організацію потоків.
- Другий метод, більш доцільний для сучасного використання, заснований на універсальному і гнучкому корпусі внутрішніх просторів за допомогою трансформованих конструкцій, таких як розсувні або мобільні перегородки. Цей метод використовує тривимірність відображення та різноманітність візуальних аспектів.

У проєкті мистецьких центрів часто використовується поєднання методів. Традиційний метод ефективний, коли потрібна ізоляція функціональних процесів, а другий метод підходить при різноманітності функцій і динамічності. Сучасні архітектори, такі як Д.Портзампарк, Р. Колхас, Д. Лібескінд і З. Хадід, акцентують увагу на «безповерховий» об'єм будівель, схильних до гнучкої текстури.

Сучасне мистецтво робить серйозний вплив на архітектуру мистецьких центрів, вносячи динаміку, нові можливості розширення простору і нові можливості роботи зі світлом і таким чином. Структура патологічного процесу змінилася, що вимагає змін в архітектурі. Для адаптації до різних видів мистецтва можна легко трансформувати зали і універсальну архітектуру, здатну змінюватися і поєднуватися з різноманітними експозиціями. Такі висновки враховують психофізіологічні особливості, викликають інтерес і гнучкість організації експозицій.

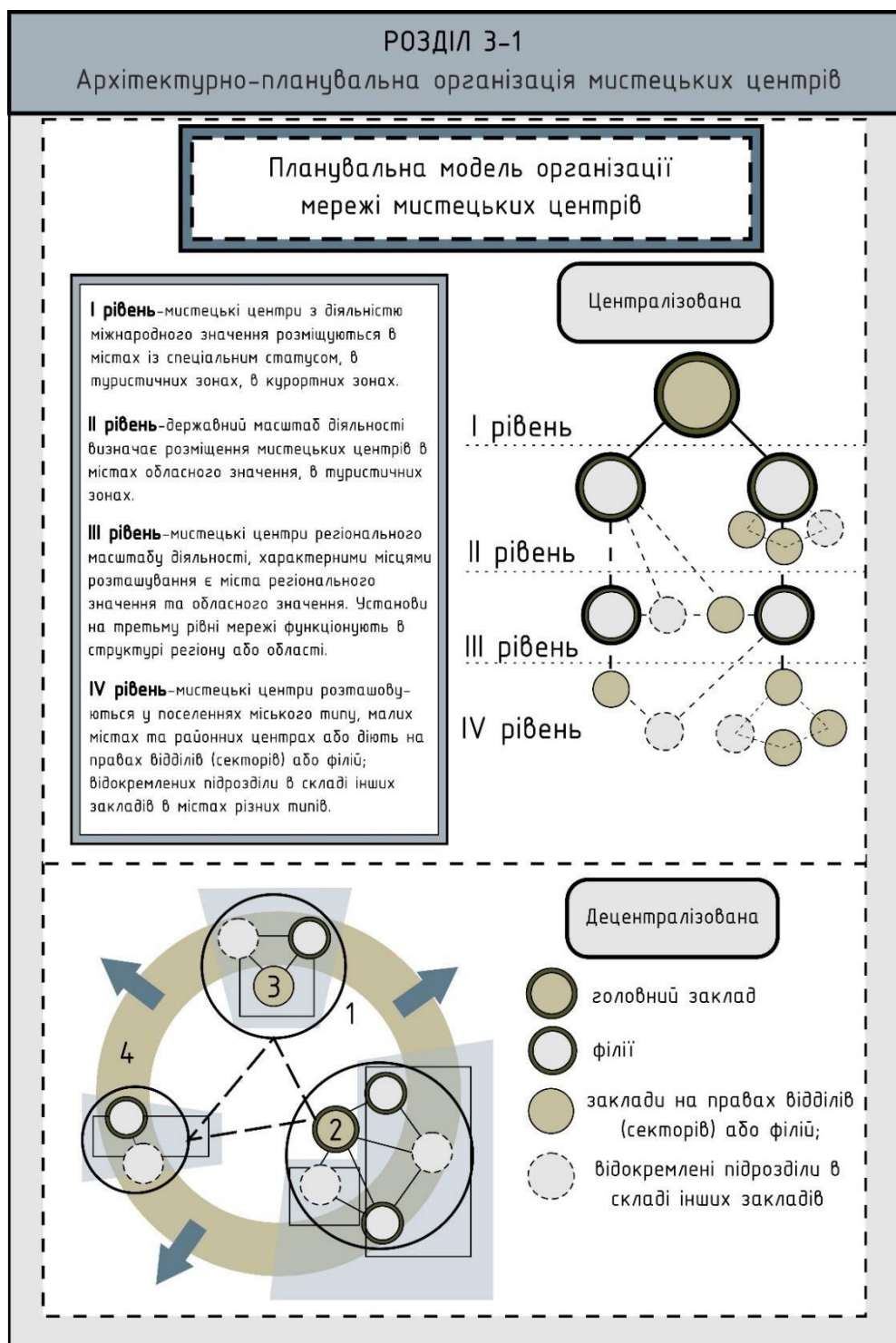
Архітектура мистецьких центрів сильно підноситься сучасним мистецтвом. Технічний внесок у рух елементів і нову інтерпретацію простору, робота зі світлом іншим чином. У відповідь на ці зміни, що вживаються підприємцями, розвиваються архітектурні рішення, які повинні бути розширені і різноманітні за формою. Нові архітектурні об'єкти, такі як «безповерхова композиція» мистецького центру, активно застосовуються для створення простору, сприяють розвитку великих відтворень різних видів експонатів.

Однією з визначних напрямів є розробка міських мереж мистецьких центрів з ієрархічною структурою, що об'єднує в собі мистецький центр і художній музей (Таблиця 3.1.)

Зазвичай централізована мережа мистецьких центрів має структуру:

- Головна установа: це центральна ланка мережі, узгоджена координація та стратегічне управління.
- Філії: розташовані в різних місцях, вони доповнюють мережу і поширюють вплив мистецького центру на певній території.

- Підрозділи та сектори: деякі центри можуть діяти як підрозділи або сектори, що спеціалізуються на певних аспектах взаємодії.
- Інтегровані підрозділи: ці структури включені до складу інших культурних закладів, створюють додаткові можливості для художньої та культурної діяльності.



Таблиця 3.1. Архітектурно-планувальна організація мистецьких центрів.

У деяких випадках централізовані мережі складають і без головних установ, де філії підпорядковуються єдиному управлінню. Перевагою централізації є створення об'єднаних відділів і служб, спрямованих на вирішення найбільш важливих завдань для всієї мережі мистецьких центрів. Ця структура гнучка і адаптується до певних особливостей. Важливою характеристикою розвитку таких мереж є внесення змін до існуючої структури при науковій розробці. Додаються місця, які включають в себе програми, що враховують культурне і художнє положення місцевості.

Визначальним критерієм є зона впливу мистецького центру. Структура має чотири масштабних рівня: міжнародний, державний, регіональний і локальний. Тип арт-центру і області обслуговування взаємозв'язку, і величина зони охоплення визначає його розташування, програму і теоретичну модель.

У висновку, архітектура мистецьких центрів, необхідно прийняти рішення про розвиток і прагнення до досягнення універсального рішення.

### **3.2. Принципи і прийоми архітектурно-планувальної організації мистецьких центрів**

Мистецький центр - це не тільки місце, де мистецтво знаходить своє втілення, а й ключовий елемент культурної та соціальної ієрархії міста. Його функціональна організація, розташування в міському просторі та архітектурне рішення відіграють важливу роль, такі як розмір міста, культурні традиції та історія місцевості, а також освітні та наукові програми. Мистецький центр активно обслуговує безліч пам'яток: мистецтвознавців і звичайних громадян, сприяючи розширенню і зануренню у світ мистецтва.

У функціональній структурі мистецького центру виділяються три основні блоки:

- Експозиційне ядро - це непорушна основа функціональної структури. Тут збираються спільноти експозиційної, видовищної та громадської діяльності, де відбувається представлення сучасних мистецьких робіт.

- Блок супутніх функцій - включає приміщення для тимчасового зберігання та обслуговування художніх робіт, а також адміністративні приміщення та гастрономічні сервіси.
- Блокування додаткових функцій - це блокування додаткових просторів для проведення культурних заходів, таких як виставки, вистави, перформанси, музичні та поетичні вечори.

Експозиційне значення відіграє ключову роль у функціональній рідкості та включає зони для різних видів мистецтва, таких як живопис, графіка, скульптура, архітектура, декоративно-прикладне мистецтво, а також музика, поезія, акторська майстерність та танці.

Суспільно-комунікативна зона включає в себе культурні та комунікативні функції. У зв'язку з цим, в архітектурній організації мистецького центру передбачені різні види приміщень, включаючи виставкові площі, зали для глядачів, тераси, зимові сади, зони відпочинку, кафе, буфети, холи, вестибюлі та атріуми.

В сучасних умовах розвитку мистецьких установ стає важливою інтегральна функція, що об'єднує різні аспекти. Вона обумовлена переходом від монофункціональних схем до багатфункціональних, переслідує мету доступу до відкритих просторів і взаємопроникнення до простору ядра. Інтегральна функція створює гнучкі простори, здатні трансформуватися для різних заходів, а також впроваджуватися в нову технологічну задачу і використання.

Прикладом архітектурної інновації з інтегральною характеристикою можна назвати Центр культури і мистецтва імені Ж. Помпіду в Парижі. У цьому проєкті був використаний принцип «змінності простору», що легко включало функцію підключення до структури. Таким чином, мистецькі центри виконують важливі функції не тільки в сфері мистецтва, але і в соціокультурному житті міст і регіонів, надаючи широке коло просторів і інтеграцію мистецтв різних культурних проявів.

Дослідження взаємозв'язку між функціональністю і технологічними аспектами в мистецьких центрах розкриває суть у просторі – від допоміжних до ключових, завдяки інтегральній трансформації. Ці зміни у функціональних можливостях корпусу і арт-центри в головних майданчиках для соціальних взаємодій.

Центральний інтегральний простір, акцентований в малому мистецькому центрі, відіграє важливу роль у встановлених зв'язках між структурними блоками приміщень. Він відіграє важливу роль у цьому ланцюзі, взаємодію елементів комплексу. спостерігається з частими додатковими функціональними змінами, які взаємодіють динамічно і взаємозалежно. Ця взаємодія двох зон передбачає наявність і ефективність мистецьких центрів, синтезуючись в просторі, надаючи можливості для вільного творчого експерименту. Важливо відзначити, що переважання цієї ідеї в архітектурі близька до універсальних мистецьких центрів.

Процес побудови функціональної структури відбувається в такій ієрархічній послідовності: управління головними зонами мистецтва (виставковий і експозиційний простір, театральний або концертний зал); розвиток універсальних галузей (буферні зони, вестибюлі і фойє, комунікаційні зони, універсальні майданчики, рекреаційні і «сірі» зони); виявлення шляхів, передбачуваних для виявлення внутрішніх просторів.

Значну роль у злитті мистецьких центрів в єдину архітектурно-планувальну систему відіграють універсальні комунікативні простори, зручного для відвідування та обслуговування відвідувачів. Сучасна увага акцентується на тому, що такі універсальні простори стають важливими при проєктуванні великих мистецьких центрів, особливо за кордоном.

Додаткові функції включають наукові, освітні та загальні аспекти. Ця група послуг корисна для розміщення: зон універсальних заходів, зони для групових і спеціалізованих занять і майстер-класів, кінолекційні та конференц-зали, освітні тренінг-центри, видавництва та інші.

У процесі аналізу літературних джерел і на основі проєктного досвіду були виявлені характерні особливості мистецьких центрів, що відрізняють їх від інших місць експозиційного і видовищного характеру. Основні з них включають відсутність фондів, акцент на тимчасових виставкових просторах, а також інтеграцію зони для художньої діяльності. Це дослідження також сформулювало рекомендації щодо проєктування мистецьких центрів в Україні, оцінки соціально-культурних умов розвитку і особливостей містобудування. Були виділені ключові принципи і прийоми для архітектурно-композиційної організації центрів (Таблиця 3.2.). З них особливо виділяються наступні чотири принципи:

- **Принцип привабливості:** цей принцип приділяє особливу увагу естетичної унікальності та унікальності архітектурного вигляду мистецького центру. Архітектурне середовище повинно надихати і залучати, відтворюючи специфічні риси природи або культурного контексту місця. Підкреслюється виникнення значних утворень, що викликають емоційний зв'язок з навколишнім простором і суспільне бажання повертатися в цей мистецький центр.
- **Принцип різноманітності (диверсифікації):** цей принцип орієнтований на формування багатофункціональних мистецьких центрів, що об'єднують функції виставок, видовищ, освіти, творчості, спілкування та культурного дозвілля в одному архітектурному комплексі.

З метою досягнення ефективності розгортаються сучасні технології експонування, розширюючи функціональне навантаження центру. також підібрані гармонійні структури. Це принцип можливості гнучкого і поетапного розвитку будівлі мистецького центру. Планування багатофункціонального арт-центру вимагає органічної інтеграції внутрішніх і зовнішніх архітектурних елементів. Цей підхід дозволяє легко отримати доступ до центру для зміни і запитів суспільства.

Принцип різноманітності робить акцент на загальнодоступному взаємозв'язку внутрішніх просторів і архітектурного вигляду мистецького центру

з навколишнім природним середовищем. Це специфічні стійкі з'єднання між компонентами центру і його специфічною оболонкою, що сприймає природну і культурну гармонію.

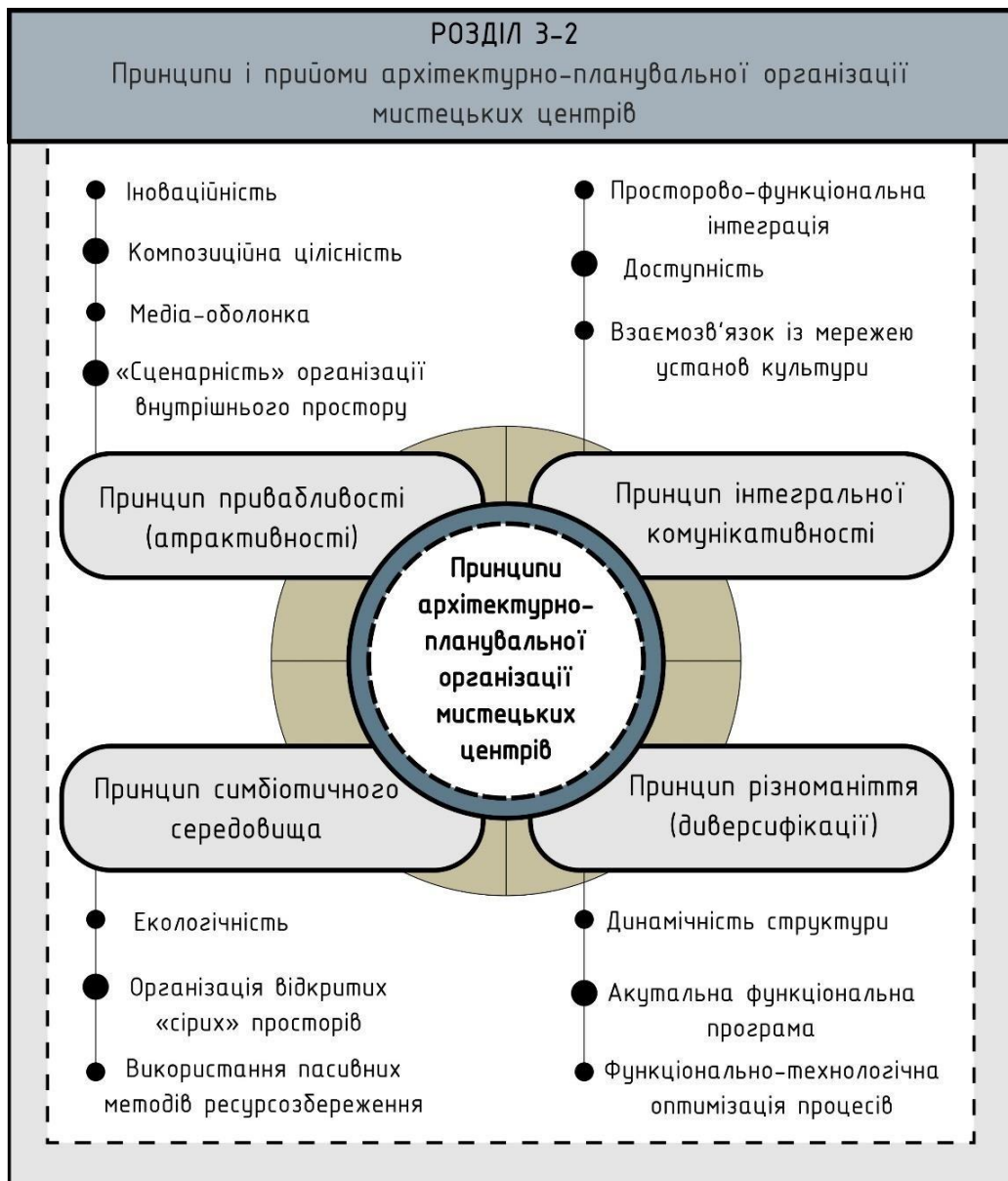
Таким чином, описані вище міркування обробляють архітектурно-планувальну організацію мистецьких центрів, викликають їх збудження, багатофункціональний, динамічний розвиток і гармонію з навколишнім середовищем.

- **Принцип інтегральної комунікативності** - закономірність в побудові міцних зв'язків між компонентами мистецького центру і його об'ємами.

Цей процес здійснюється за допомогою двох методів: комунікації і планувальної гнучкості. Комунікація проявлялася через зручні транспортні та пішохідні зв'язки, інтеграцію з виявленою інфраструктурою міста та групами населення. Також враховуються містобудівні особливості місця: рельєфи, орієнтація і фактори.

Динамічність і гнучкість варіантів планування мають на увазі різноманітність планувальних рішень, можливість зміни організації виставкових приміщень, інтеграцію окремих просторів і перспективне розширення. Універсальне використання приміщень і плавний перехід між об'єднаними зонами та простором. Важливим аспектом є можливість заміни обладнання без необхідності перебудови, що забезпечує відкрите планування.

Ефективна взаємодія між відвідувачами, учасниками та художниками, добре продуманими маршрутами, відпочиваючими та місцями для спілкування. Приміщення для неформального спілкування з наявністю обладнаних залів для офіційних зустрічей.



Таблиця 3.2. Принципи архітектурно-планувальної організації мистецьких центрів.

- **Принцип симбіотичного середовища** полягає в створенні багатофункціонального мистецького центру, який гармонійно вписується в навколишнє середовище і середовище міста. Він реалізується через:
  - 1) відповідність сучасним соціокультурним умовам, інноваційним науково-технічним та архітектурним досягненням. Будівля мистецького центру має відображати потреби міста і використовувати архітектурні тенденції.
  - 2) Екологічність - це фокус на зменшенні негативного впливу на природне середовище. Використання енергозберігаючих технологій, озеленення та

екологічно чистих матеріалів створюють здорове середовище для відвідувачів. Екологічні аспекти враховуються при проектуванні, реалізації та експлуатації.

Професійні підходи передбачають використання ресурсів природи, технологічних і функціональних підходів, а також формально-композиційних і художніх засобів.

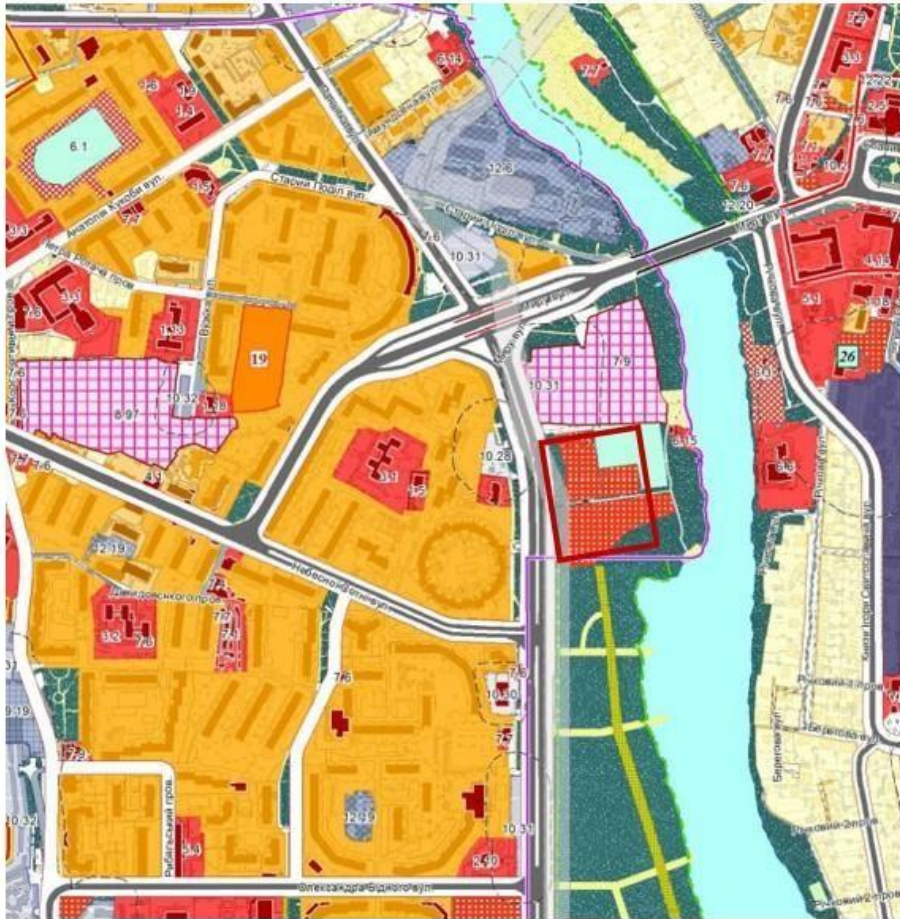
Усі ці принципи припускають наявність різних мистецьких центрів, що відповідають універсальним соціокультурним і екологічним вимогам.

### **3.3. Прийоми архітектурно-планувальної організації сучасних мистецьких центрів на прикладі м. Полтава.**

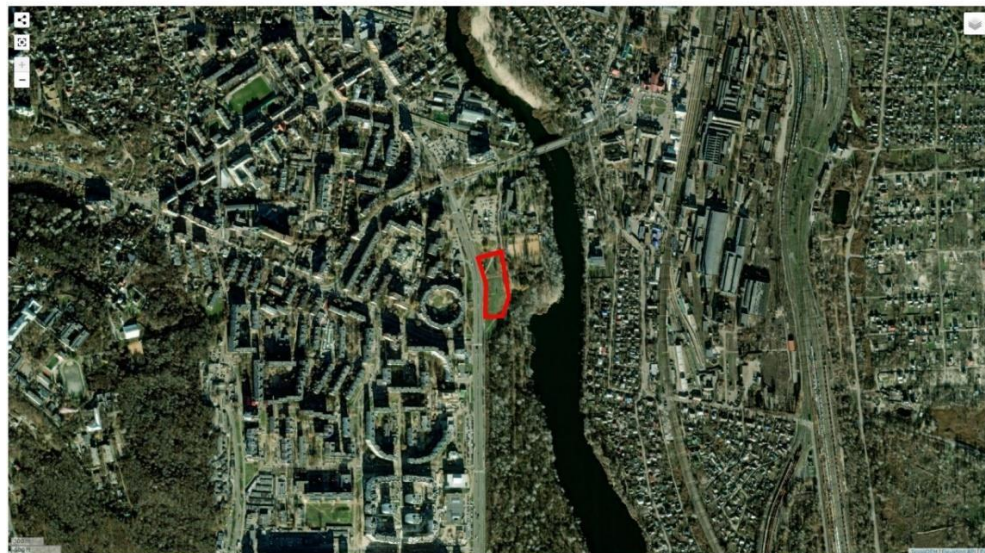
#### **1. Містобудівне вирішення мистецького центру**

Місце розташування мистецького центру у м. Полтава - проспект Миру. Вибір ділянки для розміщення мистецького центру ґрунтується на врахуванні функціонального зонування м. Полтава, відображеного в генеральному плані, оскільки обрана ділянка знаходиться в зоні громадської забудови. Будівництво мистецького центру розташоване у вільній частині, і, отже, не вимагає вирішення проблеми знесення існуючих будівель.

Під'їзд до мистецького центру з пішохідними доріжками передбачений з проєктної вулиці «проспект Миру». Зупинка громадського транспорту розташована у південній частині в радіусі 20 метрів від місця проєктування будівлі. Такий мистецький центр може обслуговувати мешканців Подільського району, оскільки з цим районом забезпечений зручний транспортний зв'язок, і вони не мають достатньої кількості закладів даного типу. Головний вхід до будівлі орієнтований на проспект Миру, а ділянка має відступ від червоної лінії у 6 метрів.



Мал.3.3.1. Схема планувальних обмежень

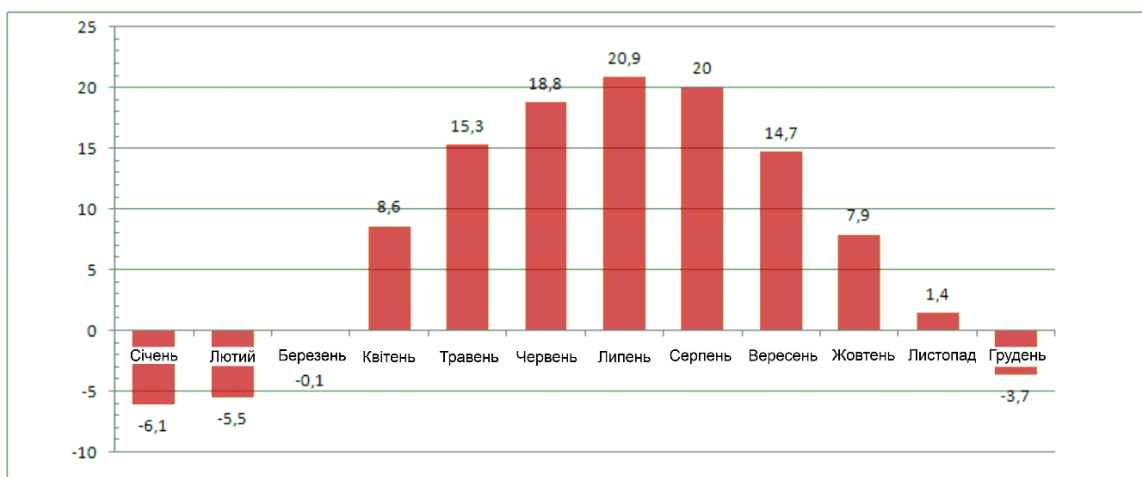


— Ділянка проєктування

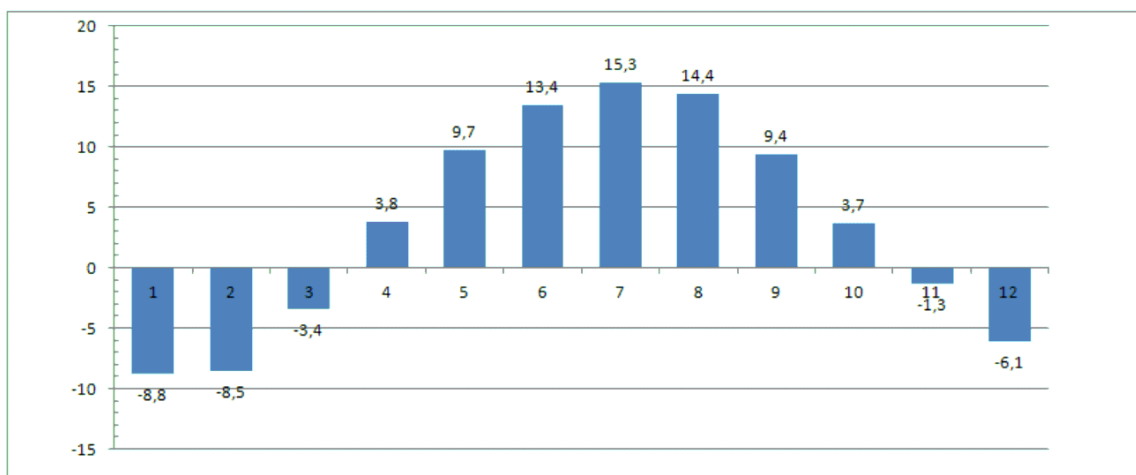
### Мал.3.3.2. Ситуаційна схема ділянки проєктування

Територія для забудови містечкового центру у м. Полтава розташована в помірно-континентальному кліматичному районі, з висотою снігового покриву до 30 см. Середня температура найтеплішого місяця (липень) становить 20,9 °С, а середня температура найхолоднішого місяця (січень) -6,1 °С.

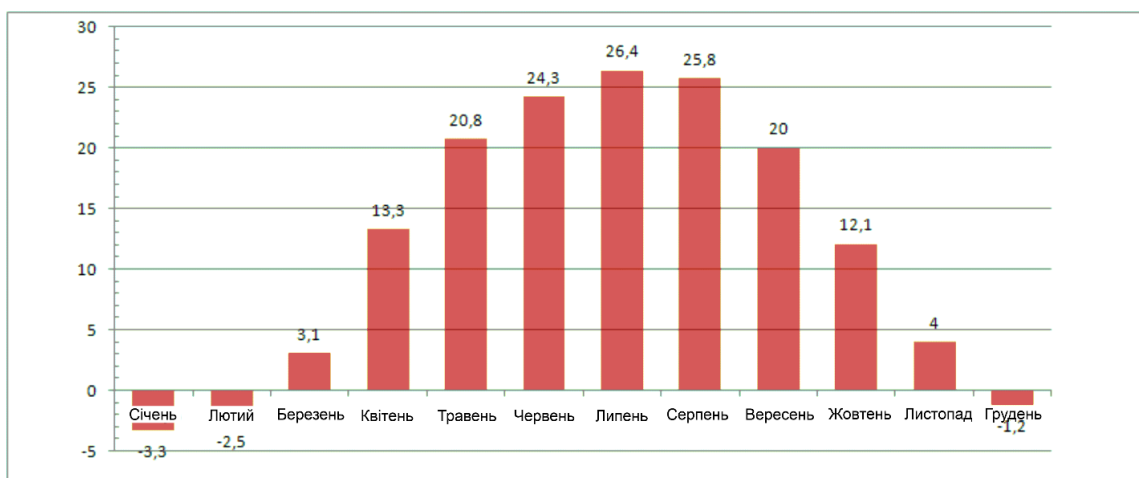
**Таблиця 3.3.1 – Вихідні дані для побудови рози вітрів**



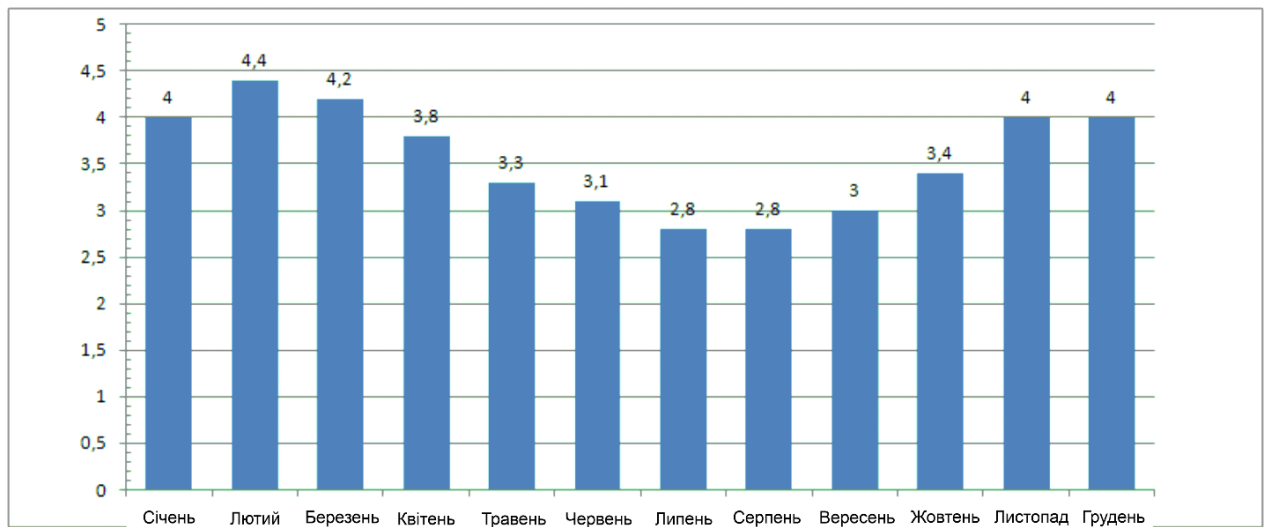
**Мал.3.3.3. Середня температура місяця, °C**



**Мал.3.3.4. Середньомісячна за мінімальними температурами, °C**

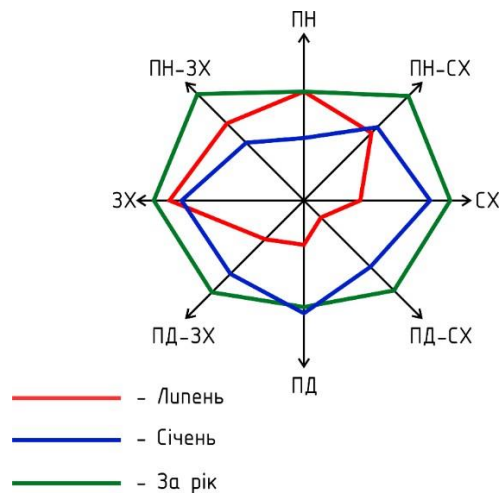


**Мал.3.3.5. Середньомісячна за максимальними температурами, °C**



Мал.3.3.6. Середня швидкість вітру, м/с

Роза вітрів за повторюваністю вітру

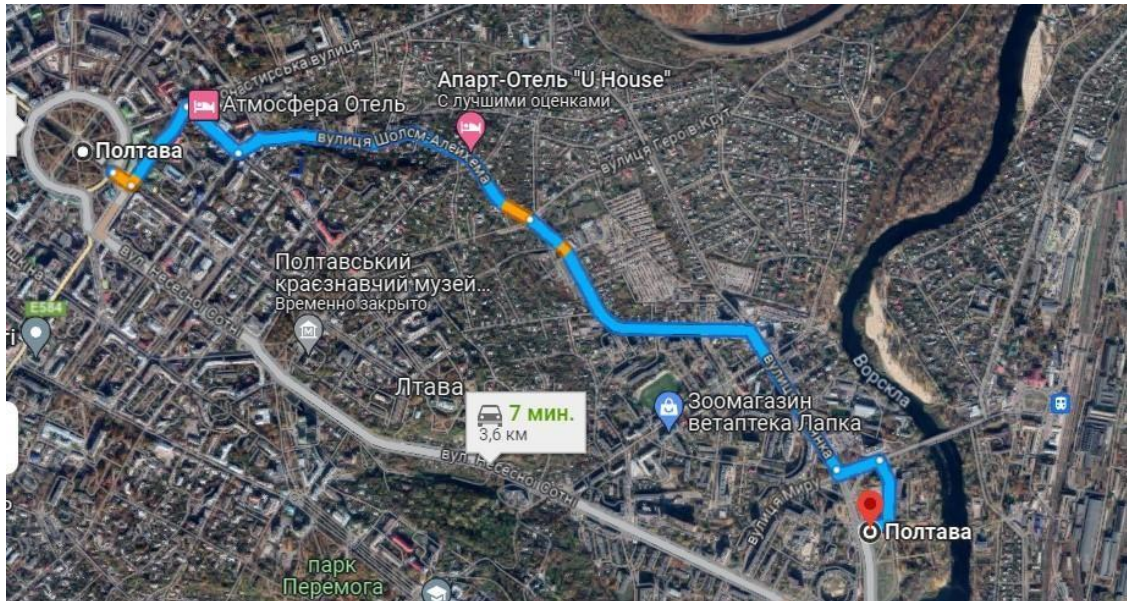


## 2. Вирішення генерального плану мистецького центру у м. Полтава

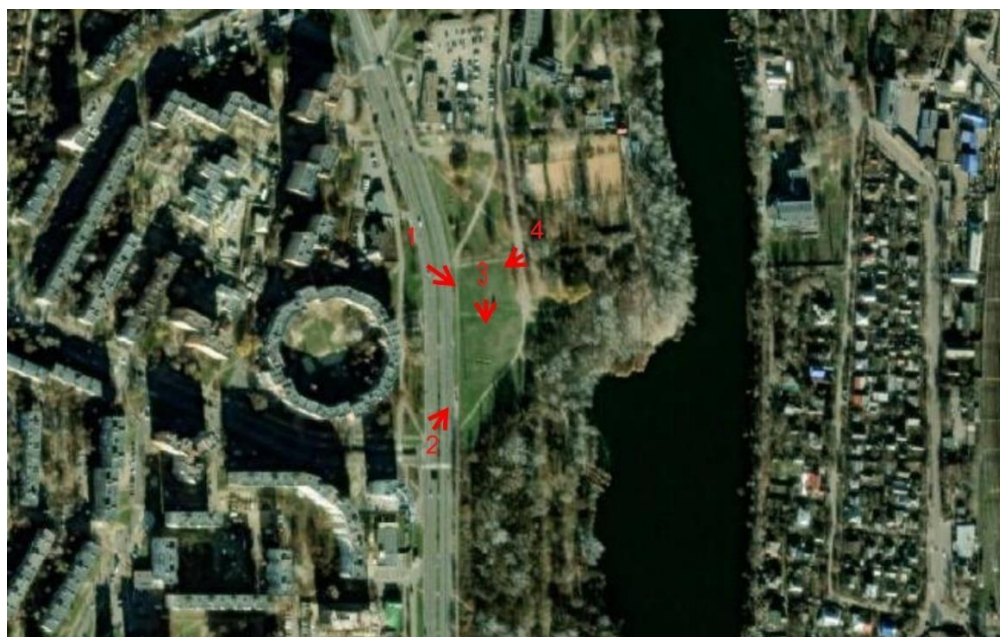
Всі транспортні та пішохідні маршрути на планованій території мистецького центру інтегруються в єдину транспортну мережу міста, враховуючи призначення різних вулиць і доріг з урахуванням їх функціонального призначення, а також обсягу транспортного, пішохідного та велосипедного руху, архітектурно-планувальну організацію території та характер забудови, а також вимоги щодо охорони навколишнього середовища.

Межами міської вуличної дороги є червоні лінії (ЧЛ), між якими капітальні будівлі та їх виступаючі частини не можуть розташовуватися.

Основною транспортною артерією, яка забезпечує життєдіяльність мистецького центру та з'єднує його з іншими основними магістральними вулицями м. Полтава, є проспект Миру. Дорога має три смуги руху в кожному напрямку. Через проспект Миру проходить достатня кількість маршрутів громадського транспорту, що з'єднує її з іншими частинами міста. Мистецький центр розташований в радіусі 3,6 та 3,9 км від центру міста. (мал. 3.3.7).



Мал.3.3.7. Відстань від ділянки проектування до центру міста



Мал.3.3.8. Схема точок фотофіксації

## Фотофіксація місця проєктування

1.



2.



3.



4.



Генеральний план включає систему пішохідних доріжок і алей, розроблену для максимально зручного руху відвідувачів мистецького центру по території. Для покриття доріжок використана тротуарна плитка, в той час як проїзди мають тверде покриття - асфальт.

Планувальна структура генерального плану ділянки передбачає безперешкодний доступ пожежної техніки та забезпечення доступу до підземного паркінгу. Територія, де розташований мистецький центр, має рівний рельєф.

Західну частину проєктованої території обмежує магістральна вулиця, в той час як східна частина омивається річкою Ворскла. На півночі розташований готель «Турист», а на південній - рекреаційна зона «Прирічковий парк», оформлена зеленими насадженнями, пішохідними доріжками та лавками.

Основним завданням ландшафтного планування є створення організованої території, що надає комфортне середовище для відвідувачів. На території мистецького центру передбачені різні зони, включаючи вхідну зону, рекреаційну зону, відкриту тимчасову автостоянку з одним під'їздом і сквер для відвідувачів.

### **3. Архітектурно-планувальне вирішення мистецького центру у м.**

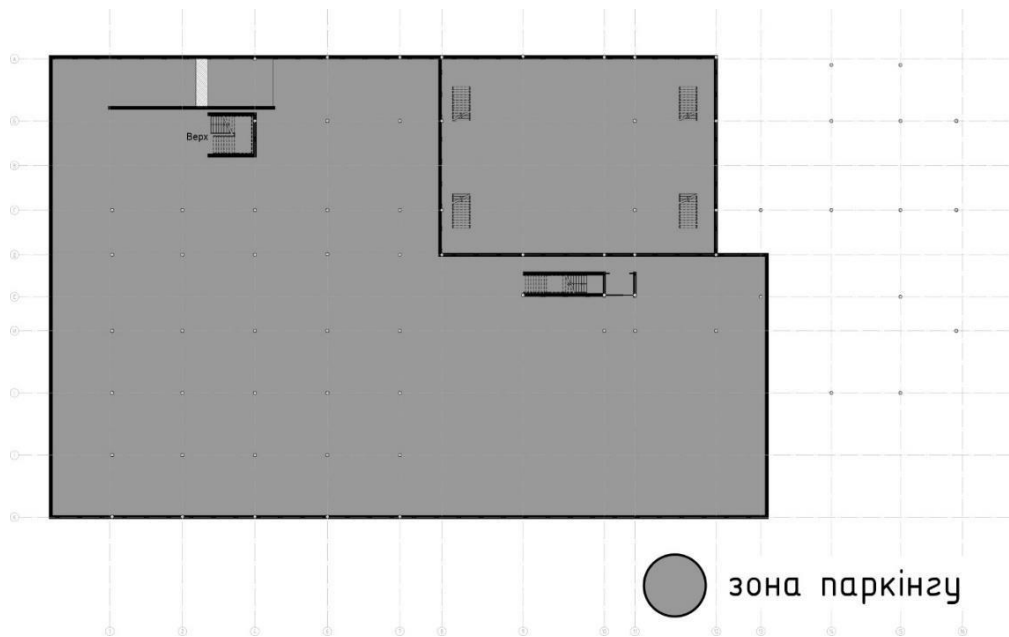
#### **Полтава**

На території ділянки розташована проєктна будівля з розмірами в осях 98 х 55 м, що охоплює три поверхи та підземний рівень, призначений для паркування відвідувачів. Головний фасад будівлі орієнтований у західній частині. Виділяється головний вхід, який акцентовано випуклою формою та зеленими насадженнями, розташованими на двох рівнях, що дозволяє будівлі органічно вписатися в природний ландшафт. Внутрішні простори характеризуються відкритими та просторими залами, надаючи відвідувачам відчуття світла та легкості. Цей дизайн сприяє взаємодії з природним оточенням.

Будівля включає шість функціональних зон: вхідну, адміністративну, виставково-глядацьку, арт-простір, комерційну, навчальну та зону паркування.

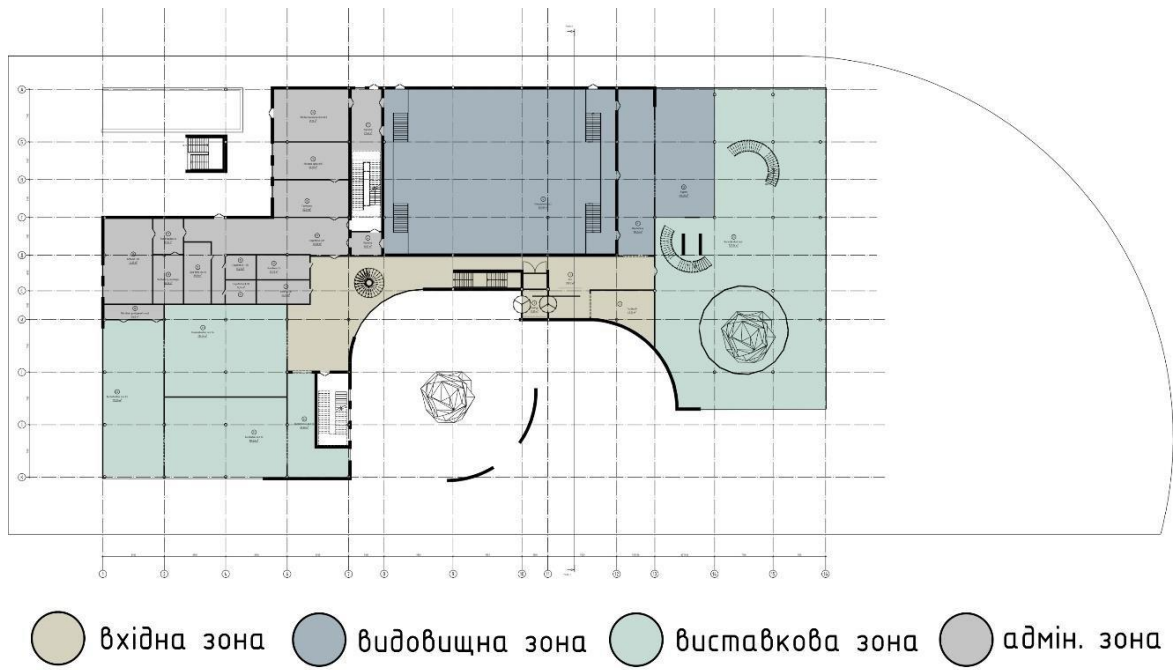
Кожна з цих зон має відокремлені входи та виходи, відповідаючи пожежним та евакуаційним вимогам. Мистецький центр обладнаний сходовими клітками, зокрема головними у вестибюлі гвинтовими сходами та трьома типу СК-1 в різних зонах будівлі. Додатково передбачено два ліфтових вузла для інвалідів.

У зоні підземного поверху розташований тимчасовий паркінг для відвідувачів та персоналу (мал. 3.3.9).



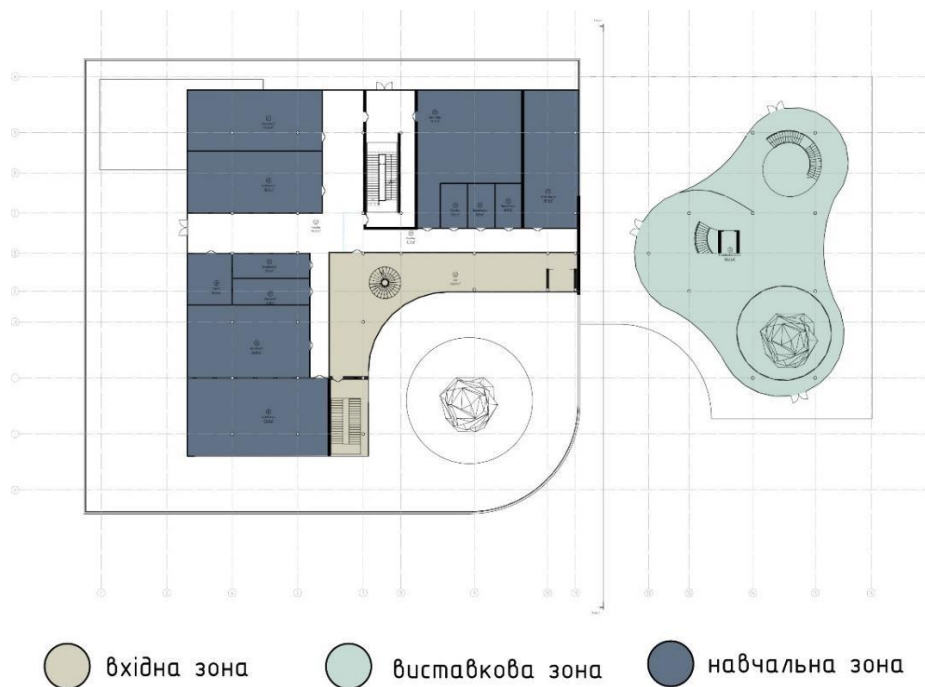
Мал.3.3.9. Функціональна схема мистецького центру підземного поверху

На першому поверсі розташовані: вестибюль зі зоною для відпочинку, гардеробна, адміністративні приміщення, виставкові зали та концертний зал із супутніми приміщеннями (мал. 3.3.10).



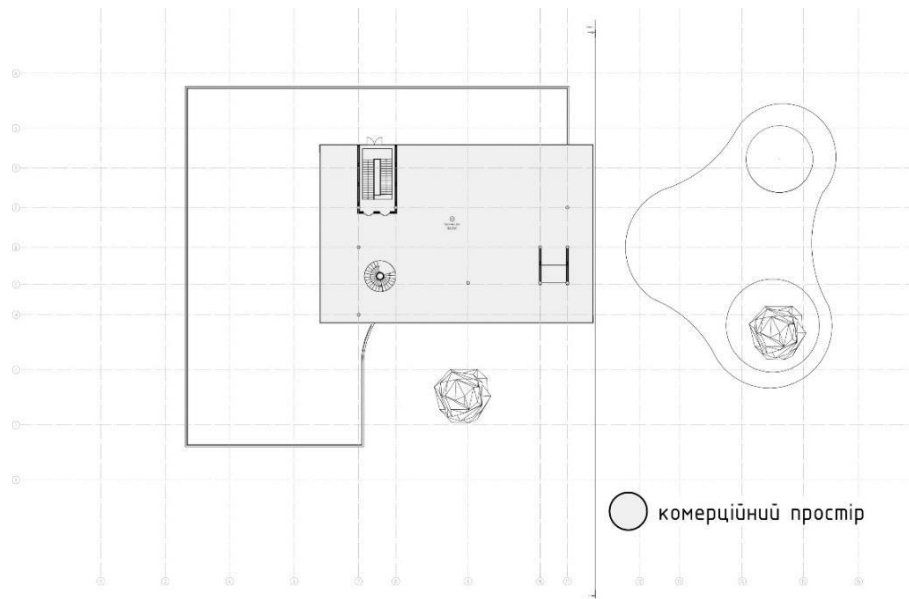
Мал.3.3.10. Функціональна схема мистецького центру першого поверху

На другому поверсі розташована освітня зона, переговори, адміністративні приміщення та відкритий простір (open space) (мал. 3.3.11).



Мал.3.3.11. Функціональна схема мистецького центру другого поверху

На третьому поверсі розташована комерційна зона, де автори мають можливість виставляти та продавати свої твори (мал. 3.3.12).



Мал.3.3.12. Функціональна схема мистецького центру третього поверху

Запроектована будівля має:

Розміри в осях –105 (м) x 53 (м)

Висота підземного поверху – 2,600 м;

Висота першого поверху – 5,400 м;

Висота другого поверху – 5,000 м;

Висота третього поверху- 4,000 м;

Клас наслідків відповідальності – СС2

Категорія складності – III

Встановлений термін експлуатації будівлі – 100 років

Ступінь вогнестійкості – 2

#### 4. Конструктивне вирішення мистецького центру

Конструктивна схема мистецького центру базується на каркасній системі з головними несучими елементами у вигляді залізобетонних колон круглого перерізу. Це означає, що навантаження від перекриття та інших конструкцій передається на колони, які в свою чергу сприймають його та передають на

фундаменти та ґрунт основи. Весь комплекс розташований на залізобетонному стаканному фундаменті під колонами.

У зв'язку з неправильною формою будівлі в плані, сітка колон не є регулярною, а її параметри в поздовжньому та поперечному напрямках становлять 105 на 53 метрів.

Огороджувальні конструкції включають в себе зовнішні стіни із цегляної кладки, а також метал, фасадну штукатурку і скло в якості опорядження стін.

Внутрішні перегородки, товщина яких становить 120 мм та 200 мм, виготовлені із гіпсокартону та цегли.

Перекриття та покрівля будівлі реалізовані за допомогою монолітних залізобетонних плит за ригельною та безригельною системами, а також ферм. Такий вибір конструктивної системи обумовлений складною формою будівлі та функціонально-планувальною схемою з різновеликими об'ємами.

По всьому периметру будівлі виконана відмостка а з ухилом 2% від зовнішньої стіни, яка призначена для захисту фундаменту від дощів, що проникають у ґрунт біля стін будівлі.

Основними ядрами жорсткості є ліфт та внутрішні сходи. Дах представляє собою плоску конструкцію з внутрішнім та зовнішнім водовідведенням.

Для заповнення вікон використані двокамерні склопакети, що забезпечують енергозбереження. Використання багатошарового скла - триплексу, забезпечує безпеку та захист приміщення від ультрафіолетового випромінювання, що може призвести до вицвітання інтер'єру. Також використовуються навісні панелі суцільного застклення, а в суцільному і звичайному засткленні застосована система Glas Trösch Safe.

## Висновок

Отже, в магістерській науковій роботі було опрацьовано ряд літератури, яка допомогла поліпшити знання про проектування мистецьких комплексів, їх ролі у міському середовищі та важливості у сьогоденному житті людей.

Мистецькі центри виконують свої функції, враховуючи різні ситуації і надаючи сильний соціальний вплив. Вони здатні функціонувати як незалежні установи, так і в мережі з іншими організаціями та установами. Такий підхід забезпечує більш широке відвідування та підтримку мистецьких та культурних інтересів суспільства.

Також проаналізований стан розвитку мистецьких центрів; охарактеризовано зміст (актуальність, мета, об'єкт дослідження, предмет дослідження, завдання, методи дослідження, наукова новизна та практична значимість отриманих результатів) мистецьких центрів.

В ході досліджень узагальнено аналіз досвіду проектування, будівництва та експлуатації мистецьких центрів, що виявляють сучасні тенденції в даній області. Особливу увагу приділено архітектурно-планувальній організації мистецьких центрів. Розроблено різні варіанти архітектурно-планувальних структур мистецьких центрів, що враховують різні склади об'єктів з нормативними вимогами в мистецьких просторах. Пропозиції щодо формування мережі мистецьких центрів засновані на виявленні культурного потенціалу території, а також на аналізі умов доступності. Для цього проаналізовано стан існуючих культурних та мистецьких закладів, на основі яких розроблено рекомендації щодо їх розміщення.

При наявності культурного потенціалу облаштування території та активного художнього середовища рекомендується пріоритетне розміщення арт-центрів, місце розташування яких визначається з урахуванням нинішніх умов. Гнучка структура мережі мистецьких центрів сприяє зміні соціальної,

економічної, містобудівної та культурної політики країни. Мережа включає в себе децентралізовані мистецькі центри, що існують за містобудівним принципом, місткістю, розміром і функціональною програмою.

Також визначено особливості та вимоги до розміщення мистецьких центрів у міській забудові. В результаті дослідження сформульовані рекомендації щодо функціонально-планувального зонування ділянки, на яких передбачається розміщення арт-центрів.

#### У першому розділі:

1. Проаналізовані передумови формування та поетапного розвитку мистецьких центрів:

2. Проаналізовано практику проектування та будівництва мистецьких центрів в Україні та за кордоном, внаслідок чого виникла типологія цього типу будівель та еволюція просторових характеристик будівлі.

3. Описаний аналіз існуючих досліджень мистецьких центрів. На основі цих досліджень були побудовані архітектурно-типологічні моделі для мистецьких центрів, що об'єднують в собі специфіку функціонально-планувальних рішень, організації просторового середовища і методи формування вигляду центру. В результаті дослідження були виділені чотири основних типи мистецьких центрів: «мінімальний», «стандартний», «розширений» і «кластер мистецтв», кожен з яких має свою розвинену функціонально-планувальну модель. Для кожного типу центру був запропонований склад приміщень, а також рекомендації по їх поєднанню. Таким чином, на основі врахованих аспектів і уявлень, були описані оптимальні планувальні рішення, що забезпечують ефективну роботу і функціонування кожного типу мистецького центру.

#### У другому розділі:

1. Створена таблиця класифікації мистецьких центрів за різними критеріями. Відповідно до класифікації мистецьких центрів, заснованої на різних критеріях (включаючи функціональний профіль, ситуацію в міській зоні, соціальний вплив, охоплення і методи дослідження території), визначені основні категорії і типології даних установ. Аналіз існуючих мистецьких центрів в Україні дозволяє з упевненістю констатувати їх вплив на художній і культурний розвиток країни. Ці інститути також сприяють формуванню прогресивного і відкритого суспільства, а також роблять позитивний вплив на розвиток міст і регіонів, сприяючи їх привабливості для життя і бізнесу.

Ця класифікація також сприяє глибокому розумінню ролі мистецьких центрів в українському культурному житті та знаходить оптимальні форми співпраці між різними мистецькими центрами та їх аудиторією.

2. Розроблено схему факторів для мистецьких центрів, завдяки якій чітко розглянуті найважливіші аспекти щодо розміщення і формування арт-просторів.

3. Також досліджено основні вимоги щодо проєктування мистецьких центрів. Використано ряд літератури, у якій нормуються усі вимоги для закладів такого типу.

#### У третьому розділі:

1. Розглянута архітектурно-планувальна організація мистецьких центрів, з метою визначення основних тенденцій в проєктуванні даного типу будівель. Додатково, досліджено основні напрямки розвитку мережі мистецьких центрів в Україні, концептуальна схема формування мережі, що складається з чотирьох рівнів. Ця схема може слугувати для розробки централізованих структур мистецьких центрів. Модель мережі мистецьких центрів має ієрархічну організацію, що дозволяє ефективно класифікувати мистецькі центри за рівнями та інтегрувати їх в єдину структуру.

2. Детально описані принципи і прийоми архітектурно-планувальної організації мистецьких центрів. Ці принципи включають принципи посилення візуальної привабливості (домінантна роль), забезпечуючи якісні функції (диверсифікації), створюючи цілісне комунікативне середовище та взаємодія з навколишнім симбіотичним простором. Такі основні принципи не тільки для розробки проєкту мистецького центру, а й є орієнтиром для майбутніх досліджень в області їх організації та подальшого розвитку. На цьому дослідженні створена таблиця визначальних принципів проєктування мистецьких центрів.
3. В результаті теоретичного обґрунтування і експериментального проєктування, визначених пропозицій по функціональному зонуванню арт-центру, створена архітектурно-планувальна організація сучасного мистецького центру на прикладі м. Полтава: містобудівне, функціональне, конструктивне вирішення будівлі, яке відповідає вимогам східної частини країни з усіма нормативними документами.

Результат даного дослідження полягає в можливості використання його положень, висновків і рекомендацій при проєктуванні мистецьких центрів. Також матеріали дослідження можуть бути використані в ході розроблення спеціальних курсів з питань проєктування та функціонування мистецьких центрів для архітектурних та будівельних вузів.

## Список використаних джерел

1. Арт-центр Я. Гретера. [Електронний ресурс] Режим доступу: <http://greter-art.com/section.php?name=history&lang=ua>
2. Івашко О Д. Арт-кластери як новий тип багатофункціональних комплексів: причини виникнення і визначальні ознаки // Архітектурний вісник КНУБА: Наук.-вироб. збірник / Відповід. ред.: П. М. Куліков. - К.: Кнуба. 2017. - Вил. 13 - С. 289-298.
3. Проблема синтезу в публічних видах сучасного мистецтва / / Доповідь і публікація // Міжнародна конференція EVA «Інформаційне суспільство, культура і освіта», Москва, 1-4 грудня, 2008, с.501-507.
4. ДБН В.2.2-9:2018 «Громадські будинки та споруди».
5. ДБН В.2.2-16:2019 «Культурно-видовищні та дозвіллеві заклади».