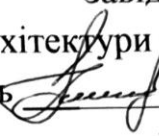


МІНІСТЕРСТВО ОСВІТИ І НАУКИ УКРАЇНИ
СУМСЬКИЙ НАЦІОНАЛЬНИЙ АГРАРНИЙ УНІВЕРСИТЕТ
Факультет будівництва та транспорту
Кафедра архітектури та інженерних вишукувань


До захисту
Допускається
Завідувач кафедри
Архітектури та інженерних
вишукувань  Д.С. Бородай
підпис
«15» грудня 2023 р

КВАЛІФІКАЦІЙНА РОБОТА

за другим рівнем вищої освіти

На тему: «Прийоми архітектурно-планувального вирішення будівель дитячих садків на прикладі м. Бориспіль Київської області»

Виконала



(підпис)


Левікова А.І.

(Прізвище, ініціали)

Група

АРХ 2201-м

Науковий керівник



(підпис)

Бородай А.С.

(Прізвище, ініціали)

Суми – 2023 р.

МІНІСТЕРСТВО ОСВІТИ І НАУКИ УКРАЇНИ
СУМСЬКИЙ НАЦІОНАЛЬНИЙ АГРАРНИЙ УНІВЕРСИТЕТ

Кафедра: Архітектури та інженерних вишукувань
Спеціальність: 191 "Архітектура та містобудування"

ЗАВДАННЯ

НА МАГІСТЕРСЬКУ КВАЛІФІКАЦІЙНУ РОБОТУ

Левікової Аліни Ігорівни

- 1. Тема роботи** Прийоми архітектурно-планувального вирішення будівель дитячих садків на прикладі м. Бориспіль Київської області

Затверджено наказом по університету № 176- н від 26.01.2023

- 2. Строк здачі студентом закінченої роботи:** "16" грудня 2023 р

- 3. Вихідні дані до роботи:** тека вихідних даних до кваліфікаційної роботи з опорними матеріалами (місце будівництва по вул. Польова в м. Бориспіль)

-
- 4. Зміст розрахунково-пояснювальної записки (перелік питань, що підлягають розробці)**

Пояснювальна записка включає: вступ (актуальність теми, мета, об'єкт, предмет, задачі, методи, наукову новизну дослідження) ; розділ 1 – Аналіз формування та розвитку дитячих садків;

розділ 2 – Фактори та вимоги, що впливають на проектування дитячих садків;

розділ 3– Принципи та прийоми архітектурно-планувальної організації дитячих садків

-
- 5. Перелік графічного матеріалу (з точною вказівкою обов'язкових креслень)**

9 графічно-аналітичних схем і таблиць, генеральний план м. Бориспіль, ситуаційна схема, генеральний план ділянки, план першого поверху на відмітці +0.000,

план на відмітці +3.300, план на відмітці -3.300

фасад 1-12, фасад А-Г, фасад 12-1, фасад Г-А, розріз 1-1, розріз 2-2, експлікація приміщень,

умовні позначення та експлікація до генплану, перспективні зображення

6. Консультанти за розділами магістерської кваліфікаційної роботи

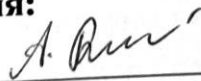
Найменування розділу	Консультанти
Оглядово-аналітичний	доц. Бородай А.С.
Теоретичний	доц. Бородай А.С.
Результуючий	доц. Бородай А.С.
Нормоконтроль	доц. Бородай А.С.
Перевірка на аутентичність: унікальність	доц. Срібняк Н.М.

7. Графік виконання магістерської кваліфікаційної роботи

Найменування розділу	Термін виконання
Оглядово-аналітичний	10.09.23
Теоретичний	15.10.23
Результуючий	22.11.23
Здача роботи для перевірки на плагіат	27.11.23- 03.12.23
Попередній захист	11.12.23
Здача проекту до деканату	11.12.23- 16.12.23
Захист проекту	

Завдання видав до виконання:

Керівник :



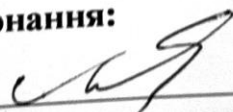
(підпис)

Бородай А.С.

(Прізвище, ініціали)

Завдання прийняв до виконання:

Здобувач



(підпис)

Левікова А.І.

(Прізвище, ініціали)

АНОТАЦІЯ

Левікова А.І. Прийоми архітектурно-планувального вирішення будівель дитячих садків на прикладі м. Бориспіль Київської області на основі досвіду світової архітектури

Кваліфікаційна робота магістра за спеціальністю 191 «Архітектура та містобудування». – Сумський національний аграрний університет, Суми, 2023.

Кваліфікаційна робота присвячена дослідженню особливостей архітектурно-планувального вирішення дитячих садків на основі досвіду світової архітектури.

Об'єктом дослідження є будівлі дошкільних закладів. Предметом - архітектурно-планувальні, функціональні та містобудівні прийоми та принципи вирішення дитячих садків.

Робота складається з: вступу, трьох розділів, висновку та списку літератури.

Перший розділ «Аналіз формування та розвитку дитячих садків» досліджує історію утворення та еволюцію розвитку дитячих садків, передумови їх формування, функціонально-планувальна організацію та світовий досвід будівництва.

Другий розділ «Фактори та вимоги, що впливають на проектування дитячих садків» вивчає фактори, що впливають на їх формування та основні вимоги нормативних документів.

Третій розділ «Принципи та прийоми архітектурно-планувальної організації дитячих садків» визначає принципи та прийоми містобудівного та планувально-композиційного вирішення, а також особливості архітектурно-планувальної організації будівель дитячих садків на прикладі м. Бориспіль Київської області.

Ключові слова: дитячі садки, дошкільні заклади, архітектурно-планувальне вирішення, будівля.

Публікації:

ЗМІСТ

ВСТУП.....	4
•актуальність теми.....	5
•мета дослідження.....	5
•об’єкт дослідження.....	5
•предмет дослідження.....	5
•задачі дослідження.....	5
•методи дослідження.....	6
•наукова новизна отриманих результатів.....	6
РОЗДІЛ 1. АНАЛІЗ ФОРМУВАННЯ ТА РОЗВИТКУ ДИТЯЧИХ САДКІВ.....	7
1.1.Утворення та еволюція розвитку.....	7
1.2.Передумови формування.....	10
1.3.Функціонально-планувальна організація дитячих садків.....	12
РОЗДІЛ 2. ФАКТОРИ ТА ВИМОГИ, ЩО ВПЛИВАЮТЬ НА ПРОЕКТУВАННЯ ДИТЯЧИХ САДКІВ.....	76
2.1. Типологічна класифікація.....	76
2.2. Фактори, що впливають на формування дитячих садків	77
2.3.Основні принципи і прийоми проектування.....	70
РОЗДІЛ 3. ПРИНЦИПИ ТА ПРИЙОМИ АРХІТЕКТУРНО-ПЛАНУВАЛЬНОЇ ОРГАНІЗАЦІЇ ДИТЯЧИХ САДКІВ.....	83
3.1. Об’ємно-планувальне рішення.....	83
3.2. Планувальне рішення дитячих садочків.....	83
3.3. Особливості оздоблення садочків	84
ВИСНОВКИ.....	85
СПИСОК ВИКОРИСТАНИХ ДЖЕРЕЛ.....	86

ВСТУП

Актуальність теми.

Сьогодні раннім етапам гармонійного розвитку особистості надається величезне значення в усьому світі. Дизайнерів і наукову спільноту в цілому цікавить, як будуть навчатися діти в недалекому майбутньому. У цьому відношенні ми можемо спостерігати динамічну трансформацію сучасного суспільства і навколишнього світу. Починаючи з концептуального підходу до будівництва та адаптації освітніх об'єктів для дітей, впроваджуються сучасні освітні методики, які є найбільш ефективними, екологічними та інноваційними рішеннями.

Будівництво об'єктів для дітей розширюється до різних типологій, що характеризуються гнучкістю та універсальністю. Основною метою цих закладів є створення сприятливих умов для гармонійного розвитку дитини, її подальшої інтеграції в суспільство, успішної майбутньої адаптації та загального фізичного розвитку і здоров'я.

Дитячі садки - це навчальні заклади для дітей дошкільного віку. Він був заснований у Бад-Бланкенберзі в 1837 році німецьким вченим Фрідріхом Фльобелем і описується як місце гри та навчання, де діти отримують соціальний досвід під час переходу від дому до школи.

Перші паростки в житті людини, мабуть, починаються в дитячому садку. Інтерес до створення шкіл для дітей дошкільного віку був важливим тому, що цей етап вважається одним з найбільш критичних і небезпечних періодів у житті людини. Розширення ролі сім'ї. Школи для дітей дошкільного віку забезпечують всі форми догляду, задовольняють потреби дитини в розвитку та надають різноманітні ігрові можливості, щоб дитина могла відкрити себе, вчитися, розвивати свої здібності, вбирати культуру суспільства і жити щасливо в гармонії з собою і суспільством.

Діти - це перший наріжний камінь завтрашніх розвинених людей і майбутніх лідерів. Якщо ми добре підготуємо дітей, забезпечимо їх засобами для навчання та докладемо зусиль, ми зможемо виховати сильне, освічене та амбітне покоління, яке характеризується здоровою креативністю, працьовитістю, досягненнями, інноваціями та досконалістю.

Аналіз останніх досліджень та публікацій.

Функціонально-естетичні чинники, що впливають на форму меблів, зміст ігор у дитячому садку, типи взаємин дітей з обладнанням досліджували А.О. Кадуріна.

Аналіз ігрового дизайну представлений у роботі Н.Є. Трегуб, роботи авторів зосереджені на питанні дитячих меблів та обладнання, які переважно використовуються в житлових приміщеннях та шкільних закладах (пластикові та картонні меблі, дизайнерські меблі, іграшкові меблі).

Дослідники обговорювали вплив кольору, матеріалів і форми середовища дітей на їхню ігрову діяльність. Робота А.Г. Устинов, Ю.С. Христюк досліджує тему впливу кольору на розвиток людини.

Мета дослідження – прийомів архітектурно-планувального вирішення будівель дитячих садків у відповідності до світового архітектурного досвіду

Об'єкт дослідження – будівлі дитячих садків.

Предмет дослідження – архітектурні та містобудівні рішення, які базуються на визначених прийомах та принципах.

Задачі дослідження:

- дослідити розвиток будівель дошкільних закладів;
- дослідити фактори, що передують створенню закладів;

- розглянути внутрішній і зарубіжний досвід у галузі проектування;
- установити структурну категоризацію будівель дитячих садків;
- вивчити критерії та обставини, що визначають вибір розташування та структури;
- дослідити методи та основи структурування архітектури для дитячих садків.

Методи дослідження:

- дослідження наукових статей, регуляторних документів, стандартів та інших матеріалів, що стосуються будівництва та дизайну дитячих садків;
- аналіз досвіду будівництва та функціонування дитячих садків в інших країнах та регіонах;
- пошук літературних джерел, наукових статей, книг та інших документів, які стосуються архітектурного та функціонального проектування дитячих садків;
- дослідження культурних та традиційних аспектів, які можуть впливати на дизайн та функціонування дитячого садка;
- вивчення історії дитячих садків та впливу різних культурних чинників на їхній дизайн і функцію;
- дослідження та аналіз архітектурних проектів існуючих дитячих садків, які вже функціонують, для вивчення їхнього дизайну, структури та функціональних рішень.

Наукова новизна отриманих результатів.

Наукова новизна в проектуванні дитячих садків може полягати у внесенні оригінальних інноваційних рішень та методів, які сприяють поліпшенню комфорту, безпеки та ефективності навчання та виховання дітей. Наукова новизна у проектуванні дитячих садків може бути ключовим чинником у покращенні якості дитячої освіти та догляду, а також у створенні сприятливих умов для розвитку малюків.

РОЗДІЛ 1. АНАЛІЗ ФОРМУВАННЯ ТА РОЗВИТКУ ДИТЯЧИХ САДКІВ

1.1 Утворення та еволюція розвитку

Першим дитячим закладом була школа для немовлят, заснована в 19 столітті Р. Оуеном у 1802 році в селі Нью-Ланарк на річці Клайд у Шотландії; у 1867 році Ф. Фребель був першим німцем, який назвав дитячий садок "яслами"; у 1868 році перші дитячі садки з'явилися у Великій Британії; у 1870 році перші дитячі садки у Великій Британії були створені у Великій Британії.

З 1882 по 1889 рік К. Безменова керувала приватним дитячим садком у Києві. Його робота була схожа на роботу початкової школи, поєднуючи практичні та серйозні справи з радістю та забавами дітей.

У 1930-1940-х роках у колишньому Радянському Союзі була сформована єдина система народної освіти. Кількість дорожньо-транспортних пригод продовжувала зростати.

Під час Другої світової війни почали функціонувати нові типи дошкільних навчальних закладів: дошкільні школи-інтернати та санаторні дитячі садки.

Дитячі садки відкривалися місцевими радами, підприємствами, відомствами та колгоспами, а в 1959 році були відкриті групи в дитячих садках для дітей у віці від двох місяців до семи років. Виховання і навчання дітей здійснюється рідною мовою. У дитячих садках забезпечується фізичний, розумовий, естетичний, особистісний і трудовий розвиток відповідно до віку. За 70 років соціалізму в Україні держава поклала на дитячі садки основне завдання дошкільного виховання і створила будівельний фонд для забезпечення суспільною дошкільною освітою 70% дітей. Дитячі садки та ясла відрізняються за віком, призначенням, формою власності, місткістю та місцем розташування, а також мають різні психофізіологічні характеристики. Дитячі садки та ясла відрізняються за віком, призначенням, формою власності, місткістю та місцем

розташування, а також мають різні психофізіологічні характеристики. Однак, починаючи з 1987 року, кількість дитячих садків та ясел зменшилася через зниження рівня народжуваності.

Починаючи з 1992 року, соціально-економічна криза значно прискорила цей процес, що призвело до погіршення економічної ситуації та банкрутства підприємств і колгоспів, які утримували дитячі садки.

Як наслідок, майже половина дитячих садків міста зникла. Будівлі були легально використані для інших цілей, таких як офіси приватних компаній, стоматологічні клініки, автошколи, адвокатські контори, комп'ютерні клуби, похоронні бюро, державні фонди та муніципальні установи.

Коли економіка України почала відновлюватися, а народжуваність зросла, потреба в дитячих садках різко збільшилася, що призвело до повсюдного переповнення. Кількість дітей в 1,5-2 рази перевищує норму, часто досягаючи 30-40, що впливає на якість роботи з дітьми. Кількість сімей, які бажають користуватися послугами дитячих садків, зростає з кожним роком. Ринкова економіка зруйнувала державну монополію у сфері дошкільної освіти, зробивши доступними послуги альтернативних приватних дитячих садків, нянь, вихователів та дошкільних груп. Приватні дитячі садки невеликі, розраховані на 10-15 дітей, і працюють в умовах, які суттєво відрізняються від сучасних стандартів. Питання дошкільної освіти в Україні має різну актуальність залежно від етапу розвитку країни. Ми дослідили аспекти дошкільної освіти, які були важливими в цей період.

Питання проектування закладів дошкільної освіти було в центрі уваги науково-дослідних установ та багатьох дослідників і знайшло своє відображення у низці наукових праць.

На сьогоднішній день існують роботи, присвячені вивченню та розвитку закладів дошкільної освіти, в основі яких лежать дослідження педагогічних і психологічних аспектів та архітектурних аспектів (етапи розвитку архітектури дошкільних закладів у світовій практиці, функціональні аспекти, архітектурна

композиція, кольорознавство, психологія зору та сприйняття, аналіз засобів виразності, релевантних для проектування закладів дошкільної освіти).

<h2>Розділ 1. Утворення та еволюція розвитку архітектури дитячих садків</h2>
<p>Утворення та еволюція архітектури дитячих садків відображають розвиток соціокультурних та педагогічних підходів до виховання. Архітектурні рішення дитячих садків враховують потреби та інтереси дітей, сприяючи їхньому фізичному, психологічному і соціальному розвитку.</p>
↓
<p>Початковий етап (середні віки - XVIII століття):</p> <ul style="list-style-type: none">• У цей період дитячі садки, у вигляді сучасних установ, не існували.• Виховання та догляд за дітьми зазвичай були справою сім'ї, адже багато дітей допомагали батькам у господарстві.
↓
<p>Філософія інтересу до дитячого розвитку (кінець XVIII - початок XIX століття):</p> <ul style="list-style-type: none">• Розвиток філософії щодо важливості дитячого виховання та освіти.• Фрідріх Фребель, німецький педагог, розробив педагогічну концепцію, яка включала ідею дитячого саду як місця, де діти мали можливість вчитися через ігри та практичні заняття.
↓
<p>Зародження дитячих садків (кінець XIX - початок XX століття):</p> <ul style="list-style-type: none">• Перші справжні дитячі садки з'явилися в Німеччині, США та інших країнах у кінці XIX століття та на початку XX століття.• Ці заклади стали місцями, де діти проводили час поза сімейним оточенням, навчалися та розвивалися під наглядом вихователів.
↓
<p>Розвиток і вдосконалення (XX століття):</p> <ul style="list-style-type: none">• У цей період дитячі садки стали більш поширеними, зросла увага до їхньої архітектурної організації.<ul style="list-style-type: none">• З'явилися сучасні педагогічні підходи до дошкільної освіти.• Виховання стало спрямованим на розвиток особистості дитини, враховуючи її індивідуальні потреби та інтереси.
↓
<p>Сучасні тенденції (XXI століття):</p> <ul style="list-style-type: none">• Зростає попит на екологічно чисті та енергоефективні будівлі для дитячих садків.• Дизайн приміщень та облаштування зорієнтовані на підтримку розвитку дітей та створення стимулюючого середовища.<ul style="list-style-type: none">• Зростає інтерес до використання природного оточення для навчання та гри.

1.2. Передумови формування

В останні роки дошкільна освіта стає все більш важливою і обов'язковою, а дитячі садки є не просто прелюдією до наступного етапу навчання, а частиною одного освітнього закладу в цілому. Красиве і гармонійне середовище надихає дітей любити і поважати своє оточення. Вчителі повинні допомогти дітям почуватися максимально комфортно далеко від дому та сім'ї.

Діти повинні відчувати себе знайомими з простором дитячої кімнати і сприймати її як свій другий дім. Створення позитивного психологічного клімату є основою для досягнення позитивних цілей у майбутньому.

Архітектура шкільної будівлі відіграє важливу роль у навчанні. Обладнання та меблі повинні бути гармонійно розміщені та мати засоби для структурування навчального процесу та навчальних матеріалів. Це має значний вплив на навчальне середовище і на позитивні стосунки між вчителями та дітьми.

Вдалий дизайн простору сприяє створенню безпечного та привітного середовища, яке підтримує навчання, безпечні ігри та міжособистісні стосунки.

Належне обладнання та засоби забезпечують низку стимулів, полегшують навчання та сприяють соціальній поведінці.

У цьому контексті важливо, що в рамках єдиного освітнього плану всі діти дошкільного віку

повинні бути інтегровані на рівних засадах. Це включає планування розвиваючих занять і програм, таких як образотворче мистецтво, театральне мистецтво, фізкультура і музика.

Ці програми є добровільними, але мають спільні норми. Ці програми сприяють самовираженню та творчості, активізуючи вроджені здібності дитини, кидаючи їй емоційний виклик, викликаючи інтерес, стимулюючи допитливість, активізуючи уяву та надаючи можливість експериментувати з матеріалами та навичками. Види діяльності часто поєднуються і доповнюють один одного, відкриваючи нові шляхи для творчості.

У скандинавських країнах постійно розвивається культура відкритого спілкування та співпраці між педагогами. У скандинавських країнах культура відкритого спілкування та співпраці між вчителями постійно розвивається і суттєво впливає на навчальний процес.

Педагоги працюють разом і обмінюються ідеями, ресурсами та найкращими практиками, щоб покращити освітній досвід дітей.

Для творчості та самовираження в сучасних дитячих садочках є

Куточок. Мета цих куточків - створити середовище спонтанної гри, яка може бути індивідуальною, паралельною або колективною.

Кожен куточок може містити різноманітні матеріали, меблі та конструкції, пов'язані з темою.

Також є місце для їх зберігання. Обладнання та оформлення кожного куточка

Обладнання та оформлення кожного куточка зазвичай залишається незмінним протягом року, за винятком теми та його композиції.

За винятком теми та його структури, воно залишається незмінним протягом року.

У скандинавських країнах акцент робиться на впровадженні вічних цінностей на рівні школи. До таких цінностей належать рівність, довіра, соціальна справедливість та інклюзія.

Крім того, скандинавські країни інвестують у розвиток культури відкритого спілкування в освітньому секторі. Особлива увага приділяється співпраці вчителів та спільному навчанню.

Це досягається шляхом прийняття рішень на основі фактичних даних, стратегічного діалогу та бізнес-діалогу. Такий підхід дозволив школам стати більш автономними у прийнятті рішень і визначити свої ролі та обов'язки для досягнення спільних освітніх цілей. Це дозволило вчителям розвивати власні компетенції та адаптуватися до змін у системі освіти.

Розділ 1. Передумови формування архітектури дитячих садків					
Формування архітектури дитячих садків базується на численних передумовах, які враховують функціональні, естетичні, ергономічні та психологічні аспекти					
Функціональні вимоги: <ul style="list-style-type: none"> • Простори для дитячих груп: відповідна площа для навчальної діяльності, ігор та відпочинку дітей. • Кімнати для індивідуальних занять та розвитку дітей. • Кімнати для відпочинку та сну. • Санвузли, обладнані для дітей. • Кухні та столові для приготування та прийому харчування. • Адміністративні та допоміжні приміщення (кабінети вихователів, кімнати для зберігання іграшок, гардероби і т.д.). <ul style="list-style-type: none"> • Ігрові та спортивні майданчики, які враховують різні вікові групи дітей. 	Санітарні норми та безпека: <ul style="list-style-type: none"> • Забезпечення норм санітарно-гігієнічного обладнання та вентиляції. • Врахування стандартів безпеки в конструкціях та матеріалах (наприклад, бар'єри для запобігання падінням). • Доступ до першої медичної допомоги та екстреної евакуації. 	Ергономіка та зручність: <ul style="list-style-type: none"> • Забезпечення оптимальної освітньої та ігрової обстановки для дітей різного віку. • Відповідність меблів та обладнання розмірам та потребам дітей. • Ефективна організація простору для зручного нагляду вихователів. 	Психологічні фактори: <ul style="list-style-type: none"> • Створення сприятливого та комфортного середовища для розвитку дітей. • Використання яскравих кольорів та стимулюючих дизайнів для підтримки психологічного розвитку дітей. • Розробка приміщень для індивідуальних та групових занять. 	Енергоефективність та екологічність: <ul style="list-style-type: none"> • Використання енергоефективних технологій для оптимізації споживання енергії та зниження викидів. • Застосування екологічно чистих матеріалів у будівництві та обладнанні. 	Відповідність нормативам та ліцензуванню: <ul style="list-style-type: none"> • Дотримання місцевих, національних і міжнародних стандартів та вимог до дитячих дошкільних закладів.

1.3. Функціонально-планувальна організація дитячих садків

Облаштування внутрішнього простору дитячого садка: двері, вікна та підлога повинні забезпечувати видимість внутрішньої частини будівлі ззовні. Іншим елементом внутрішнього облаштування є забезпечення навчальними матеріалами.

Перед плануванням слід розглянути програмні результати та індикатори. На цьому етапі важливо пам'ятати, що саме вчитель відіграє ключову роль в оформленні класу.

Наприклад, центри раннього розвитку в США мають шість основних зон: відкриті простори, класні кімнати, багатофункціональні приміщення, зони здоров'я, робочі місця вчителів та адміністративні приміщення. Згідно з Регіональними керівними принципами доступності Американського руху людей з інвалідністю, всі зони дитячих центрів повинні бути легко доступні для дітей з порушеннями опорно-рухового апарату.

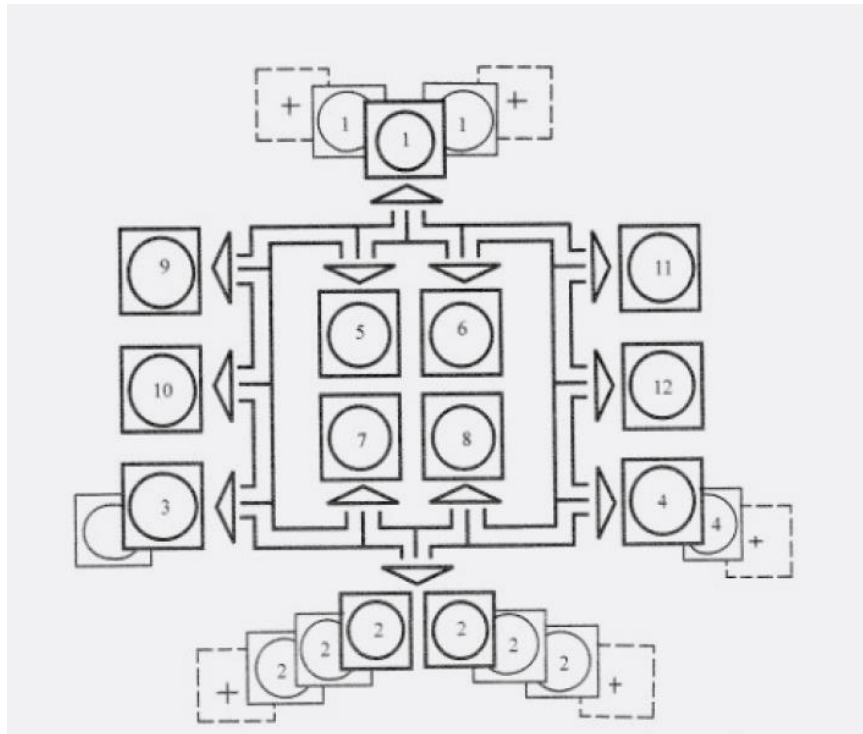


Рис. Функціональна організація приміщень дитячого садка

Функціональний план 1 - група раннього віку; 2 - ясельна група; 3, 4 - дошкільна група; 5 - музичний зал; 6 - спортивний зал; 7 - басейн; 8 - приміщення для спеціальних занять; 9 - медичний кабінет; 10 - адміністративно-господарські приміщення; 11 - харчоблок; 12 - пральня.

Аналізує найкращі приклади національних та міжнародних проектів:

Гардеробна:

Місце, де діти переодягаються та взуваються. Розташовується при вході або виході зі школи, залежно від призначення. Підлога в гардеробі повинна бути зроблена з неслизького матеріалу.

Зал засідань:

Має бути розташована поруч з головним входом, щоб контролювати вхід і вихід.

Багатофункціональна зала: багатофункціональна зала використовується для розміщення великої кількості людей для проведення банкетів та зустрічей. Якщо немає окремих зон для батьків і волонтерів, ці зали також можна використовувати для проведення різноманітних заходів. Крім того, вони

можуть використовуватися для проведення майстер-класів та читальних просторів (наприклад, для інформаційних книг та матеріалів для домашнього навчання).

Робочий простір для вчителів:

Ця зона зазвичай використовується вчителями для підготовки та перерв. Вона також використовується для телефонних дзвінків, групового читання та спільного планування. Ця кімната повинна бути обладнана комп'ютером, ксероксом, спеціалізованою бібліотекою, телевізором або проектором, а вчителі повинні мати доступ до власних робочих місць.

Центр здоров'я:

Спеціальний простір для забезпечення здоров'я та благополуччя дітей у закладі. Медпункт має бути обладнаний обладнанням та матеріалами, необхідними для роботи лікарів і медсестер, засобами першої допомоги, умивальником та підлогою, яку можна обробляти дезінфікуючими засобами. Ця зона повинна бути розташована якомога далі від ігрової зони.

Ігрова кімната:

Це найважливіша кімната в дитячому садку, яка виконує найважливішу функцію. При її проектуванні слід звернути увагу на те, що діти проводять в ігровій кімнаті більшу частину свого часу. Розмір ігрової кімнати повинен відповідати її призначенню, місткості та виду діяльності. Якщо в школі немає ігрової кімнати, слід передбачити хол, широкий коридор або клас для перерв.

Їдальні та кухні

Важливо звернути увагу на гігієну, зберігання продуктів, кухонне обладнання та вентиляцію, причому ці дві зони повинні бути розташовані поруч для полегшення обслуговування. Також слід звернути увагу на висоту та розмір стільців, які мають бути зручними для дітей.

Туалети.

Туалети повинні бути розташовані поруч з класом, а умивальники повинні бути пристосовані до зросту дитини і регулярно чиститися. Слід

подбати про те, щоб санітарне обладнання було розташоване так, щоб діти не ковзалися на мокрій підлозі. Щоб діти могли вільно пересуватися, приміщення повинні бути придатними для індивідуальної та групової діяльності, естетично привабливими, мати належне опалення, освітлення, вентиляцію та прибиратися відповідно до гігієнічних вимог.

Комплексне розташування тепла, світла, матеріалів і меблів та взаємодія цих місць є дуже важливими елементами в організації освітнього середовища в закладі дошкільної освіти, оскільки вони впливають на розвиток і поведінку дітей, їхнє спілкування з іншими дітьми та дорослими в організації зон діяльності в закладі дошкільної освіти. Це ключовий елемент в організації освітнього середовища в програмах дошкільної освіти.

Йдеться про створення простору в програмах дошкільної освіти, де діти, великі й малі, можуть зустрічатися в певний час. Матеріали та навколишнє середовище є основними підказками щодо того, скільки дітей можуть бути активними в цьому просторі.

У центрах дошкільної освіти час, проведений у навчальних аудиторіях, можна значно скоротити за рахунок використання декорацій і наклейок, які дають підказки про кількість дітей.

Також необхідно перевірити, щоб меблі не мали гострих країв, цвяхів, які можуть вилізти з-під нігтів, або інших небезпек, а якщо вони пофарбовані, то щоб вони були якісними, щоб уникнути шкоди для дітей. Класні меблі повинні легко митися, бути багатофункціональними, зручними для транспортування та мати гармонійні, веселі кольори. У кожному навчальному центрі можна створити світлі та темні зони, щоб створити світло і тінь у приміщенні. Однак дуже важливо обирати світлі кольори. Це пов'язано з тим, що кольори, які використовуються в класі, можуть створити природну атмосферу і зробити невеликі ділянки набагато більшими, ніж на креслярській дошці.

Розділ 1. Функціонально-планувальна організація дитячих садків				
№	Назва об'єкту та місце розташування	Загальний вигляд	Об'ємно просторова композиція	Загальна характеристика
1	Дитячий садок EcoKid, В'єтнам			Дитячий садок у місті В'єтнам, поблизу Ханоя, В'єтнам, складається з трьох напівкруглих будівель на трьох рівнях, з'єднаних мостами, створюючи серію взаємопов'язаних внутрішніх і відкритих просторів, які є грайливими та безпечними, створюючи архітектурний образ. Будинки контекстуалізовані з масштабом навколишнього міського ландшафту. Вигнуті форми дозволяють максимально збільшити види на прилегле озеро Гунг, з'єднують внутрішні простори з кожним із різних фокусованих двориків, викликаючи цікавість досліджувати ігрові майданчики. Архітектурна концепція цих приміщень на відкритому повітрі — це п'ять елементів відповідно до фен-шуй: земля [пісочниці та земляні насипи], вода [водні елементи], вогонь [ручій], метал [обладнання для ігрових майданчиків] і дерево [рослини та дерева, міні-гольф].
2	Дитячий садок Pedenjped, Любляна, Словенія			Дитячий садок у місті В'єтнам, поблизу Ханоя, В'єтнам, складається з трьох напівкруглих будівель на трьох рівнях, з'єднаних мостами, створюючи серію взаємопов'язаних внутрішніх і відкритих просторів, які є грайливими та безпечними, створюючи архітектурний образ. Будинки контекстуалізовані з масштабом навколишнього міського ландшафту. Вигнуті форми дозволяють максимально збільшити види на прилегле озеро Гунг, з'єднують внутрішні простори з кожним із різних фокусованих двориків, викликаючи цікавість досліджувати ігрові майданчики. Архітектурна концепція цих приміщень на відкритому повітрі — це п'ять елементів відповідно до фен-шуй: земля [пісочниці та земляні насипи], вода [водні елементи], вогонь [ручій], метал [обладнання для ігрових майданчиків] і дерево [рослини та дерева, міні-гольф].
3	Дитячий садок Бохінь, Бохінська Бистрица, Словенія			Новий дитячий садок у Бохінській Бистриці розташований на околиці найбільшого населеного пункту долини Бохін. Він утворює ахіду разом із будівлею школи доктора Янеза Менцігера та костелом Св. Миколая. Він був розроблений як відповідь на програмний і просторовий виклик щодо того, як надати дітям простір для соціальної взаємодії та вільного вибору, дозволяючи їм активно захоплюватися, досліджувати та відчувати своє місцеве оточення. Сама будівля задумана як безперервний ігровий майданчик, який плавно об'єднує внутрішні та зовнішні простори та організований навколо серії взаємопов'язаних технічних ядер.
4	Дитячий садок Songpa Wise Kindergarten, Сонгпа-Гу, Південна Корея			Дитячий садок SongpaWise є незалежним державним дитячим садком, побудованим разом із будівництвом нового міста. Дитячі садки юридично є об'єктами містобудування, а їх місце розташування та розміри визначаються під час нового планування міста. Однак у новому місті, орієнтованому на забезпечення великої кількості житла, невеликий державний навчальний заклад для немовлят і дітей раннього віку, здається, залишився без уваги. Ділянка була розташована в проміжку між середньою школою Демосу, яка переїжджала з Ганбукка, і великим житловим комплексом, і мала кілька умов, які ускладнювали створення бажаного проекту з самого початку. -Ділянка розташована там, де немає ні фізичного, ні візуального сполучення з центральними зеленими зв'язками нового міста, хоча воно й неподалік. -Ділянка виходить на дорогу завширшки 27 метрів, але невелика ширина ділянки ускладнює відокремлення в'їзду на стоянку та доступу студентів. -В'їзд до підземного паркінгу багатоквартирного будинку, куди в'їжджають і виїжджають сотні автомобілів, розташований безпосередньо зі східної сторони ділянки, що ускладнює безпеку дітей. -Ділянка надто мала для розміру об'єкта та має значні перепади рівня з півдня на північ, що ускладнює досягнення необхідних планових умов, включаючи ВФ. -Через масштабність забудови неможливо організувати відповідний зовнішній простір, в тому числі дитячий майданчик, через необхідність виконання нормативу площі ділянки.

ДИТЯЧИЙ САДОК, ВІНЬ, В'ЄТНАМ



Опис у тексті належить архітекторам:

Новий Eco Kindy - це захоплююче, безпечне та стійке середовище Дизайн нового екодитячого садка від LAVA, K Module та Viet Décor включає простори, які заохочують допитливість, активне навчання та контакт з природою для наступного покоління в'єтнамських дітей.

Розташований у місті Вінь поблизу Ханоя, В'єтнам, дитячий садок складається з триповерхової напівкруглої будівлі, з'єднаної мостами, що створюють архітектурний образ серії взаємопов'язаних внутрішніх і зовнішніх просторів, які поєднують грайливість і безпеку.

Говорить Кріс Боссе, директор LAVA: "Органічні форми, прості архітектурні лінії, основні кольори, різні фасади та вікна для різного віку. Це для дітей, але не по-дитячому."



"Освітні проекти для майбутніх поколінь змушують нас замислитися над тим, як ми навчаємо і вчимося". Замість вчителя в неорганічній коробці та дітей, які стоять у черзі, щоб послухати вчителя, ми створили навчальне середовище, яке заохочує відкриття, допитливість, контакт з природою, активне навчання та цілісний розвиток дітей. Це бачення реалізовано через мову дизайну, засновану на природі та її структурній геометрії, що заохочує ігрове дослідження світу".

Будівля гармонійно вписується в масштаб навколишнього міського ландшафту. Криволінійна форма максимізує вид на озеро Хон, що знаходиться неподалік, і з'єднує внутрішні простори з внутрішнім двориком, викликаючи цікавість до дослідження дитячого майданчика. Круглі вікна, обрамлені яскравими основними кольорами, та органічні вікна на першому поверсі мають різну висоту та розмір, щоб задовольнити потреби різних вікових груп.

Яскраві кольори білих віконних рам роблять будівлю привабливим ігровим майданчиком для дітей. Вікна відкривають вид на озеро і міський пейзаж вдалині, а також забезпечують світло і вентиляцію.

Така конфігурація створює три двори/площі та ліс між ними, а ніжний вітерець з озера підсилює відчуття природи. Органічні форми та сади на кожному поверсі з'єднують простір з природою в кожній точці, а Y-подібний пішохідний міст з'єднує три будівлі та забезпечує безпечний і зручний доступ для пішоходів. Матеріали також натуральні: дерево та бетон.

Архітектурна концепція цих відкритих просторів базується на п'яти елементах фен-шуй: земля [пісочниці та земляні насипи], вода [водна стихія], вогонь [кухня], метал [ігрове обладнання] та дерево [рослини та дерева, міні-гольф].

Існує широкий спектр об'єктів, що сприяють здоровому способу життя, включаючи криті та відкриті ігрові майданчики, спортивні центри та басейни. Творчість також розвивається завдяки художнім заняттям, музичній кімнаті, бібліотеці та кухні шеф-кухаря. Стелі мають забавну плавну форму динозавра та ребристу обробку.

Приміщення та навчальне обладнання відповідають міжнародним стандартам і розраховані на 750 дітей. Завдяки тісній співпраці з клієнтом, проект був завершений за 12 місяців від першої зустрічі до завершення. Боссе додав: "Ознайомлення з сучасним дизайном з раннього віку не лише розвиває основи творчості, але й формує просторову свідомість та має довготривалий вплив. Так було в моєму дитинстві, коли я ріс навпроти Інституту легких конструкцій, заснованого Фреєм Отто, який спроектував дах для Олімпійських ігор у Мюнхені".

Cloud Kindergarten of Luxelakes / TEKTONN ARCHITECTS



Опис архітектора.

Дитячий садок "Хмара" розташований на озерах Лугу в Ченду, поруч з парком "Хмара". 16 класів дитячого садка інтегровані в технологічно вдосконалений об'єм будівлі, подібний до космічного корабля з майбутнього.

Окрім функціональності, необхідної для задоволення освітніх потреб школи, ми хотіли внести зміни в дизайн, зробивши його більш схожим на космічний корабель з майбутнього. Хоча за останнє десятиліття поширення інформації та знань кардинально змінилося, ми все ще маємо певні образи дитячих садків - яскраві кольори, охайні ігрові блоки. Ми спробували створити внутрішню організацію з системою публічних просторів,

якібпредставлялимістаісуспільствав мініатюрі. Миспробувалистворити внутрішню організацію з системою публічних просторів, якібпредставлялимісто і суспільство в мініатюрі. Ми сподіваємося, що діти будуть вчитися манерам і пропорціям угромадськомупросторі, будувати дружбу через обмін і повагу, а також розвивати почуття масштабу і матеріалізованої естетики через фізичні вимірювання з раннього віку.

Замість традиційного вестибюлю ми вирішили створити відчуття ритуалу та просторової ієрархії, а не великого просторового масштабу, створюючи відчуття входу в парк. Щоб розділити кілька функцій входу, ми створили науково-фантастичний купол, який відповідає арт-інсталяції, повернувшисьдо розміру дітей і створивши більше просторових шарів.

Відгромадськихпросторівдокласнихкімнатсполучними елементами є не лише доріжки, алей зовнішні та внутрішніпритулки- кишенькові парки, кутові сквери та спортивні споруди.

Сформованіта погано освітлені простори були використані длястворення експериментальних просторів, пов'язаних між собою історіями: пекарня, космічна ферма, будівельний майданчик, склад та вертикальний ліс. У цих просторах межі між грою та навчаннямбулинавмісно розмиті, щодозволилодітям відкривати, розширювати та навчатися через досвід.

Класнакімнатавзялана себероль "дому" і більше неділиласянакласнукімнатуігрупові спальні. Були включені елементи домашнього затишку, такі як хлібна плитка, теплі кольори у ванних кімнатах імеблїзлініями.Класні кімнати перестали бути закритими коробками, а перетворилися на вітальні з вільно організованими просторами для діяльності, що проглядаються крізь вікна, які не лише виражають різні індивідуальності кожного класу, але й допомагають дітям почуватися як вдома.

Дитячий садок у Вільнюсі

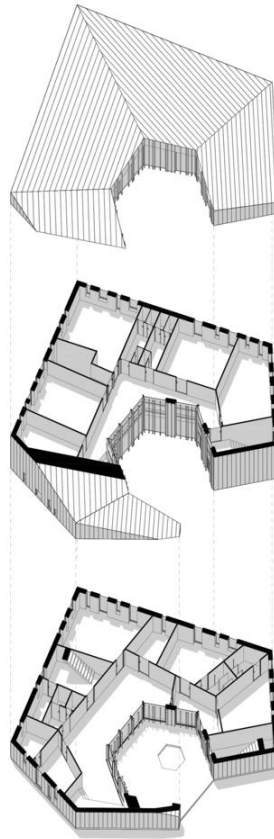


Опис архітектора.

Цей приватний дитячий садок є унікальним доповненням до великої забудови площею 44 гектари, відомої як "Uog Srenis". Розташований поруч з лісом на березі Балтійського моря, в оточенні берези та сосни, дитячий садок створює особливе середовище для навчання дітей. Дизайн будівлі та навколишнього середовища спрямований на розвиток дитячої допитливості, творчості та любові до природи.

Динамічний об'єм дитячого садка є центральним елементом забудови, поряд з іншими освітніми та громадськими об'єктами. Темні зовнішні стіни створюють різкий контраст з навколишнім природним середовищем. Тонкі, високі вікна, що простягаються від підлоги, забезпечують безперешкодний

огляд зовнішнього світу і дозволяють дітям спілкуватися з природою в унікальний спосіб.



При вході до дитячого садка дітей і дорослих вітають у внутрішньому дворіку. Дизайн подвір'я зосереджений на створенні безпечного та заохочувального простору для ігор та навчання дітей. Дерев'яна підлога, виготовлена з місцевих матеріалів, м'яка і зручна для прогулянок та ігор дітей. Сонцезахисні навіси на подвір'ї захищають дітей від яскравого сонячного світла, водночас створюючи комфортну тінь для ігор та навчання.

Дитячий садок займає загальну площу 557 квадратних метрів і має сім класних кімнат. Дві з них спеціально призначені для дітей молодшого віку, забезпечуючи безпечне середовище для навчання та розвитку. Два входи відокремлюють ці дві аудиторії від інших приміщень, забезпечуючи приватність і спокійне середовище для навчання дітей.

З точки зору дорослого, подвір'я дитячого садка - це простий шестикутник. Але з точки зору дітей - це безпечний і чудовий простір для розвитку та радості. Дизайн будівлі та навколишнього середовища покликаний забезпечити дітям унікальний і стимулюючий досвід навчання.

Приватні дитячі садки створюють сприятливе середовище для дітей, де вони навчаються, розвиваються і досліджують навколишній світ, створюючи міцний фундамент для їхнього подальшого освітнього та особистісного розвитку.

Дитячий садок Quzhou Kecheng Jiaogong



Текст архітектора.

Дитячий садок Цяньцзяшань, за архітектуру та дизайн інтер'єру якого відповідало архітектурне бюро LYCS, офіційно відкрився та розпочав роботу.

Об'єкт розташований у новому розумному місті Цюйчжоу, загальна площа



забудови становить 11 568 кв.м. Він був спроектований відповідно до першокласних стандартів провінції Чжецзян і може вмістити 15 класів одночасно. Будівельний майданчик розташований у густонаселеному житловому районі і з усіх боків, окрім західного, оточений житловими кварталами. Через зростаючий попит на відкритий простір для розвитку дітей, територія кампусу дуже обмежена. Тому головною темою проекту було те, як досягти максимальної свободи в обмеженому просторі та використати гру і розваги для стимулювання бажання дітей досліджувати і вчитися самостійно.

Традиційний підхід до поділу кампусу на навчальну та рекреаційну зони суттєво обмежував простір для дитячої активності. Щоб "повернути" цей простір дітям, команда дизайнерів вирішила зберегти первісний екологічний рельєф і перетворити його на ігровий майданчик, який би подобався дітям.

Концепція дизайну, натхненна маленькими космічними кораблями на дитячому майданчику, передбачала, що будівля кампусу тихо приземлиться в шкільному саду, як космічний корабель, створюючи простір, близький до природи і забезпечуючи свіжий сенсорний досвід для дітей.

Kindergarten - це слово, що означає "дитячий садок", і дизайн повинен бути з точки зору дитини. Кампуси, які можуть формувати екологічні вподобання дітей, часто створюються зі знайомих об'єктів. Будівлі у формі космічних кораблів, наприклад, пончиків, дуже привабливі для дітей, стимулюють їхню цікавість і викликають бажання досліджувати кампус.

Переваги дизайну космічних кораблів виходять за рамки дитячого комфорту. По-перше, кругла форма природно оточує подвір'я, приносячи більше світла і вентиляції в будівлю. З точки зору дітей, лежати на трав'янистому схилі площі - це все одно, що перебувати в долині, створюючи відчуття тепла і безпеки.

Уздовж кругового коридору розташовані маленькі будиночки різної форми, пофарбовані в яскраво-жовтий, освіжаючий зелений та енергійний синій кольори, які "підсвічують" будинки, створюючи веселий дизайн фасаду для дітей.

Круглий коридор на другому поверсі функціонує як дитячий розважальний центр на перервах і як кругла виставкова зала для дитячих щоденників і творчих ідей. Сонячне світло заливає приміщення крізь пропорційні скляні вікна, створюючи ритмічну гру тіней і світла. Діти можуть малювати, гратися, ганятися один за одним у коридорі та спілкуватися з друзями в "долині" через вікна.

Від школи майбутнього науково-технічного міста Ханчжоу Хайчжоу до школи іноземних мов в Іву, невеликі простори завжди були дослідницькою темою в освітній архітектурі в архітектурному бюро LYCS. При проектуванні

дитячого садка Jiaogong команда використовувала ще менші масштаби та будинки різного розміру, поступово "забираючи" перший поверх, щоб створити унікальний підвісний простір. Команда дизайнерів розділила будиночки на ігрові, циркуляційні та навчальні.

Ігровий будиночок, на який припадає найбільша частка, виступає сполучною ланкою між внутрішнім двором і відкритим парком, дозволяючи дітям приходити сюди на перервах і робити свій власний вибір. Вони можуть пограти в хованки, почитати казку або знайти відповідний "табір". Дві круглі будівлі, що з'єднують цю "долину" з входом до кампусу та підземною зоною забирання і висадки, розумно вирішують проблему сходинок на ігровому майданчику, забезпечуючи при цьому приватність. Мальовничі сходи ведуть дітей до "долини" та світу казок.

У невеликій шкільній будівлі розташовані музичні та спеціалізовані класи. Яскраве, прозоре внутрішнє середовище дозволяє дітям щасливо навчатися і розвиватися. Арочний дверний отвір зі скошеними кутами з'єднує подвір'я, вулицю і сад. Кілька пересічних кругових доріжок дозволяють дітям вільно пересуватися різними "печерами" в "долині". Невеликі будиночки різних форм і розмірів розташовані у напіввідкритому, плавному розташуванні навколо подвір'я, наче намети навколо багаття. Відкритий ландшафт також викликає чудові фантазії про дитячий табір.

Дитячий садок Jiaogong - це нова інтерпретація невеликих освітніх просторів у високощільних забудовах від LYCS Architecture, що створює "дитячий садок" з дружніми та дружніми до дітей елементами, максимально наближаючи ділянку до природи, спрямовуючи дітей до ремесел та надаючи нові можливості для майбутнього розвитку освітніх просторів.

Дитячий та культурний центр Vrå



Опис архітектора.

Дитячий культурний центр "Вро" - це об'єкт, який виходить за межі традиційної школи. Це місце, яке ставить під сумнів межі між навчанням у класі, позакласними заходами та соціальним життям. Пориваючи з ізольованим характером багатьох традиційних шкіл, Vrå також є публічним простором для учнів і для міста в цілому. В архітектурному плані школа ставить під сумнів взаємозв'язок між архітектурою та природою, пов'язуючи збудоване середовище з навколишнім ландшафтом.

Приміщення всередині школи сформовані зі звичайних будівельних матеріалів і частин природного середовища, створюючи зв'язок між будівлею і ділянкою. Стовбури навколишніх дерев стають вузькими колонами вестибюлю, лісова підстилка - внутрішнім двориком, а дерев'яний навіс - дерев'яною конструкцією даху, що оточує центральний актовий простір. Вуличні дерева, що оточують школу, також дають тінь. Окремі листяні дерева дають тінь влітку

і світло взимку. Природа і програма, будівля і ліс, архітектура і ландшафт - все взаємодіє і зливається в Дитячому культурному центрі "Vro".

Ландшафт і навчальний ліс Ландшафт характеризується просторими луками та геометрично спланованими лісовими елементами. Разом вони створюють чітку просторову диференціацію між групами дерев та відкритими просторами між ними.

Натхненні геометричним садом С.Т.Н. Sørensen у Хеннінгу та існуючим ландшафтом, ми спроектували навчальний ліс, школу Vro та геометричні елементи ландшафту, що використовуються для рекреаційного навчання.

Органічний фасад Ліс - це другий фасад будівлі. Різноманітні види діяльності запрограмовані на всіх рівнях лісу, створюючи живий каркас будівлі, який змінюється залежно від пори року та дня.

Відкритий майданчик, оточений лісом і прилеглим озером, використовується як для навчання, так і для ігор. Пишний ландшафт надає дітям різноманітні можливості для ігор, навчання та розвитку позитивних стосунків з природою.

Дитячі садки Треперка та Вальдорф Семили



Новий дитячий садок на 110 місць, розташований на околиці Семи біля злиття річок Єзера та Олешка, є поєднанням традиційного муніципального дитячого садка та вальдорфського дитячого садка в одній будівлі. Метою було створити будівлю з централізованим майданчиком і кухнею для двох незалежних дитячих садків з двома класами для дітей віком від 3 до 6 років.

Комплекс включає головну будівлю (чотири класні кімнати, кухню та територію), навіс для зберігання велосипедів та сміття, павільйон для інструментів та іграшок і альтанку для муніципального та вальдорфського дитячих садків. Головна будівля розташована так, щоб відокремити сад від автостоянки, і має вигнуту форму, щоб мінімізувати затінення від сусідніх будівель.

Класні кімнати та їхні службові приміщення розташовані по колу навколо двох центрів тяжіння - атриуму. Атриум не тільки розділяє різні частини плану, але й слугує комунікаційним центром та простором для спільних заходів.

З центру атриуму також відкривається вид з висоти пташиного польоту на те, що відбувається в дитячому садку та навколо нього. Основна роль сервісного боксу полягає у визначенні простору та розмежуванні дитячих кімнат. Це створює дихотомію між закритими та відкритими зонами обслуговування. Кольорова гама базується на кольоровій гамі Оствальда, де обрано сім кольорів, що асоціюються з веселкою (червоний, помаранчевий, жовтий, зелений, синій, індиго/фіолетовий та фіолетовий/рожевий).

Планування обох дитячих садків однакове, але дизайн відрізняється вибором матеріалів і кольорів. У вальдорфській частині дерев'яна підлога, меблі та стіни (схожі на іграшки), тоді як кімнати в дитсадку "Трепелка" знаходяться між окремими кольоровими коробками. Місця для зберігання та елементи спроектовані як вбудовані меблі без виступів задля безпеки дітей.

Всі кімнати та санітарні приміщення ведуть на терасу, яка вкрита навісом на даху і, таким чином, слугує перехідною зоною до саду. Крім того, красивий і просторий сад з різноманітними ігровими елементами природним чином розділений круглим насипом з ущільненого кар'єрного ґрунту і використовується двома дитячими садками з різними стилями навчання. Система орієнтації була розроблена студентами UMPRUM (Празька академія мистецтва, архітектури та дизайну) і базується на контурних формах дитячих малюнків.

Конструкція і технологія - Будівля побудована на стрічковому фундаменті з двосторонніх фундаментних плит. Вертикальна несуча конструкція складається з одношарових залізобетонних колон і стін, по периметру укріплених сталевими колонами. Перекриття - одношарове з двостороннім залізобетонним переkritтям, з консольним навісом по периметру. Денне світло від заскленого фасаду по периметру доповнюється двома великими світловими ліхтарями та 41 сонячною трубою.

Зовнішні стіни покриті фасадними панелями HPL. Будівля відповідає стандартам Passivhaus і є екологічно чистою. Опалення забезпечується тепловим насосом типу "повітря-вода" та газовим конденсаційним котлом (приблизне покриття тепловим насосом - 75%, конденсаційним котлом - 25%). Контрольовану вентиляцію забезпечують дві центральні припливно-витяжні установки з рекуперацією тепла. Затінюючі рулонні штори зменшують небажане надходження сонячного тепла влітку. Температура в будівлі стабілізується за допомогою стельової системи опалення та охолодження (TABS).

Дитячий садок і ясла ФУДЗІЙОСИДА, ЯПОНІЯ



Опис архітектора.

Цей дитячий садок на 117 дітей стоїть на ділянці площею 10 000 м², багатій на природу, включаючи озера і дерева. Виходячи з освітньої політики замовника "грати на повну на природі Фудзі-Йошида, в дощ чи сонце, брудно чи ні", план був розроблений таким чином, щоб максимально використати природу, щоб діти могли вільно жити в пишному зеленому середовищі.

Для того, щоб максимально використати існуюче середовище на ділянці, план був розроблений таким чином, щоб не вплинути на існуючі дерева. Вийнятий будівельний ґрунт був утилізований на місці в екологічно чистий спосіб, що також зменшує витрати. Вийнятий ґрунт використовується для створення схилу пагорба в одному з кутів ділянки, який використовується як дитячий дослідницький ліс. Завдяки повторному використанню ґрунту, який

спочатку був знайдений на ділянці, ділянка перетворюється на навчальний простір для дітей.

Ставок спроектовано так, щоб він виглядав як басейн, а не був заглиблений під землю, щоб діти могли активно використовувати природу для ігор і навчання, а також щоб його можна було використовувати у різний спосіб, наприклад, для спостереження за дощем, катання на санчатах і динамічного бігу.

Будівля спроектована як ліс для дослідження, з низкою вибоїстих доріжок та ігрових майданчиків різної висоти, де діти можуть вчитися і відкривати для себе нові речі. Куточки з картинками, гірки та ігрові простори, вирізані в стінах, стимулюють дитячу допитливість та інтерес, наче вони перебувають у печері.

На другому поверсі, щоб створити відкрите середовище, схоже на ігровий майданчик, кімнати розділені стінами, які не досягають стелі, що дає дітям відчуття перебування в лісі з будинком. Стіни нерівні, різної висоти та кольору, щоб створити тональний простір. Кабінки мають різну глибину, що дозволяє дітям знаходити свої улюблені місця для досліджень і розвивати самостійність. Ванна кімната та бібліотека мають форму куренів, оточених ланцюгами. Світлі, відкриті простори з частково закритими кімнатами дарують дітям відчуття комфорту і викликають бажання повертатися.

Дитячий садок у Вілянові



Він був спроектований так, щоб гармоніювати з навколишнім ландшафтом і малоповерховою забудовою. Це було пов'язано з тим, що всі необхідні функції для невеликого дитячого садка повинні були бути включені на обмеженій і вузькій ділянці. Тому основним викликом була відкрита зона з ігровим майданчиком.

Завдання побудови споруди на невеликій ділянці нагадує гру з дерев'яними кубиками, яка стимулює уяву і творчість. Завдяки типовому набору з декількох дерев'яних блоків ми змогли створити безліч комбінацій і знайти оптимальну форму будівлі, яка виглядала більш компактно. У цьому проекті блокова будівля була розділена на кілька менших частин, які були розміщені трохи зміщеними одна від одної. Це дозволило максимально ефективно використати вузьку і довгу ділянку.

Ще одна перевага - дерев'яний фасад. Дерев'яний фасад ізолює будівлю і нагадує про місцевий природний заповідник. Ця двоповерхова будівля ідеально підходить для дітей з обмеженими можливостями.

Чітке і функціональне планування пристосоване до потреб наймолодших користувачів. Кімнати для навчання та ігор, ванні кімнати, роздягальні, кімнати для годування, офісні та технічні приміщення об'єднані в тематичні блоки, кожна функціональна зона зонована за допомогою яскравих кольорів стін і природної графіки. Кожна кімната має свій колір і дизайн. Також додано барвистий стріт-арт з мотивами природи та птахів.

На другому поверсі розташована простора тераса для відпочинку з видом на край заповідника. Дерев'яна підлога та ажурні балки, що підтримують скляний дах, пропускають природне світло, частково захищаючи його від надмірного сонячного світла. Це створює теплий і затишний простір для навчання та ігор. Високі товстостінні перила були розроблені для забезпечення безпеки дітей. Таке оздоблення відкриває терасу до навколишнього ландшафту і, таким чином, приносить зелень всередину приміщення. Поєднання дерева,

великої кількості скла, простих і гармонійних форм та чіткого планування надають будівлі позачасового характеру.

Дитячий садок Берген-Енкхайм



Текст архітектора:

Новий дитячий садок BOLLES+WILSON відкрився для 60 міні-клієнтів після тривалої інкубації. Він розташований за віллою в передмісті, поруч із пожежною станцією у франкфуртському районі Берген-Енкхайм.

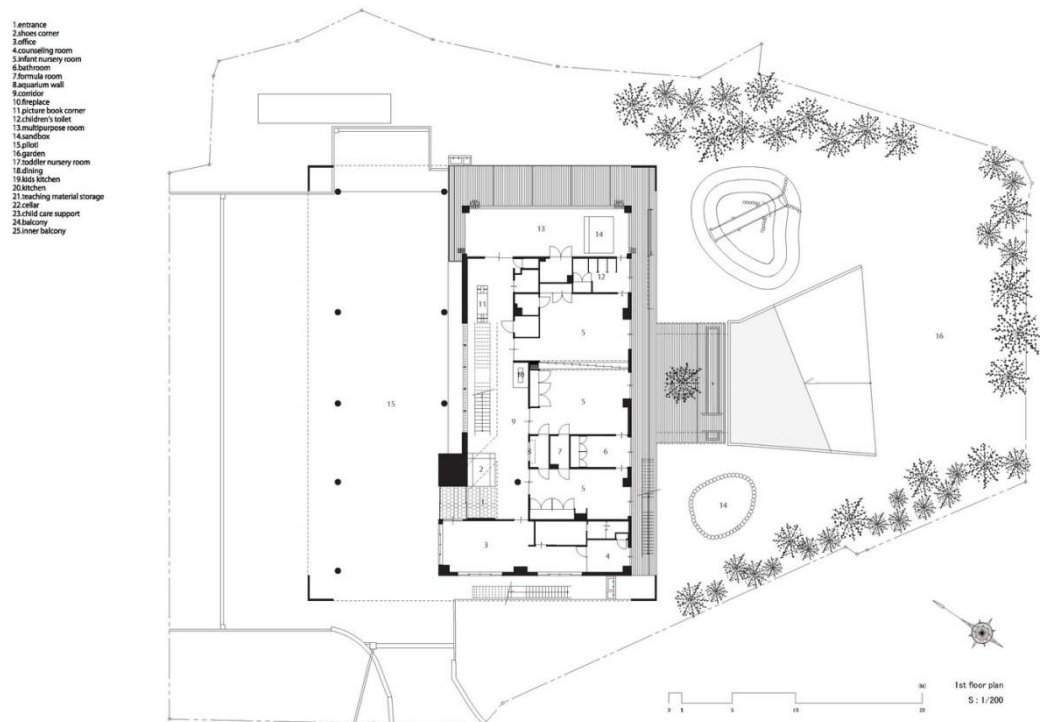
"Барвистий" дерев'яний та екологічно чистий фасад вказує на те, що будівля є "пасивним будинком". Південний фасад має кольоровий навіс від

сонця і шість групових кімнат, що виходять на дитячий майданчик або на балкон першого поверху (сходи ведуть на дитячий майданчик).

Східний і західний фасади мають розсувні білі сонцезахисні козирки, які також забезпечують безпеку відкритих вікон вночі. Плаский дах засаджений деревами, які затримують дощову воду і створюють середовище для комах.

Компактні об'єми та багатофункціональні простори на верхніх поверхах є результатом обмеженого розміру та зміни рівня землі на 2,20 м. Внутрішню циркуляційну галерею оживляють оптимістичні зелені та жовті стіни, розмальовані гігантськими відбитками ніг і рук. Тема масштабу притаманна будівлі, висота якої для замовника становить лише 70 см.

Дитячий садок ТОКАМАЧІ, ЯПОНІЯ



Токамачі - це сувора дика місцевість, де холодне повітря з суші та теплі течії з Японського моря стикаються з горами Ечіґо-Сандзан, в результаті чого утворюється зона рясних снігопадів. У Токамачі з покоління в покоління передається традиційна подія під назвою "Хонсяра-до". Традиція їсти, грати,

розважатися і вчитися існує в цьому районі вже давно. Ця сцена існує в цьому районі вже давно. Нова будівля школи, як і "Хоньярадо", є місцем "незалежно від пори року".

Взимку тут випадає багато снігу. Зовнішнє середовище, яке є унікальним для регіону з рясними снігопадами, інтегроване з дитячими іграми та навчанням, щоб створити більш насичене ігрове середовище.

Балкон оточує головну будівлю, а в інші пори року, коли випадає сніг, є схил для катання на санчатах і галявина для ковзання. Гнучкі великі пілони також були створені як місця, де діти можуть грати на вулиці різними способами, незалежно від пори року чи клімату. Середовище було спроектоване таким чином, щоб діти могли займатися різними видами ігрової діяльності в гармонії з навколишнім середовищем протягом чотирьох сезонів.

У приміщенні спроектовано різноманітні простори та механізми, які дозволяють дітям гратися та навчатися у різний спосіб. Тут є простора ігрова кімната для різноманітних занять і круговий коридор, щоб діти могли повноцінно пересуватися навіть у снігову пору року, коли заняття на свіжому повітрі неможливі, тоді як простір студії і простір для казок дозволяють творчо гратися і навчатися.

Інші зони призначені для заохочення дитячої ініціативи через гру, дозволяючи дітям обирати власний ігровий простір з різноманітних кімнат з такими особливостями, як каміни, акваріуми та дитячі кухні.

Дитячий садок у Ханчжоу, Китай.

Опис архітектора.

Unity Preschool - це некомерційний дитячий садок, спроектований у стилі Emilia Regio і розташований у звичайній офісній будівлі в Ханчжоу. Як маяк підтримки для працюючих сімей та сімей з кількома маленькими дітьми в

навколишніх неблагополучних районах, Unity Preschool надає базові послуги дитячого садка та додаткову підтримку по догляду за дітьми.

Studio Zia було доручено спроектувати шкільний кампус, який включає в себе програму класів, бібліотеку, центральну площу, кухню, художню студію, офісні приміщення, сцену для виступів, конференц-зали, рецепцію, кафе та багатофункціональний конференц-зал.

Суть проекту полягає в ретельній інтеграції філософії Емілії Реджо в архітектурні та інтер'єрні елементи. Принципи проектування базуються на адаптивності та включають гнучкі, відкриті, орієнтовані на дитину простори, які підтримують навчання під керівництвом дитини та спонтанну взаємодію.

Школа зосереджена навколо великої центральної площі зі сценою для виступів, бібліотекою, картинною галереєю та відкритою кухнею.

Цей жвавий центр діє як каталізатор соціальної інтеграції та спільної діяльності для дітей різного віку та класів. На відміну від традиційного дизайну кампусу, тут немає фізичних стін, що розділяють різні програми, що дає учням свободу орієнтуватися і організовувати власне повсякденне шкільне життя.

Архітектурна винахідливість Unity Preschool зосереджена на максимізації природного освітлення, кидаючи виклик закритому характеру існуючих традиційних офісних будівель з глибоким плануванням.

Багатоповерхова конструкція, що піднімається, зі світловим колодязем на даху та центральними скляними сходами на стелі, з'єднаними сталевими спусками, створює грайливий перехід між рівнями, організовуючи танець мінливих світлових патернів протягом дня, освітлюючи різні зони дитячого садка і дозволяючи дітям досліджувати простір, в якому вони перебувають. Це створює атмосферу динамічної взаємодії.

Проект Unity Preschool - це ідеальне поєднання освітньої філософії та дизайнерських інновацій. Це демонструє трансформаційний потенціал

продуманого дизайну для покращення освітнього досвіду та встановлення нових стандартів для навчальних просторів для дітей раннього віку.

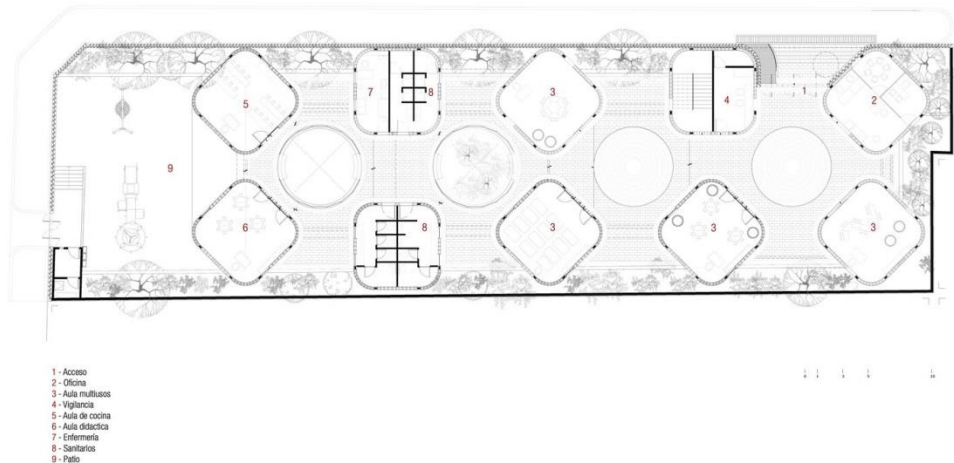
Цим проектом Studio Zia прагне продемонструвати, що продуманий дизайн може мати значний вплив на виховання дітей раннього віку та прищеплення їм пристрасті до навчання впродовж усього життя.

ДИТЯЧИЙ САДОК, ТУЛЬТЕПЕК, МЕКСИКА



Текстовий опис надано архітекторами:

Проект є частиною програми, запропонованої в муніципалітеті Тултепек, штат Мексика. Підприємство, що розвивається, визнане своєю роботою з піротехнікою, оскільки протягом багатьох років воно було центром економічної діяльності на національному та міжнародному рівнях. Після ретельного вивчення Секретаріатом аграрного, територіального та міського розвитку СЕДАТУ виникають потреби в рамках Програм благоустрою міст цього органу ГУП.



Згідно з таким підходом, Секретаріат спільно з департаментом містобудування прагнули облаштувати цікаві території цього міста, досягнувши таким чином благоустрою міста та економічного відновлення. У рамках запиту на відновлення економіки після пандемії було запропоновано заохочувати робочу та фізичну працю протягом усього будівництва проєктів для створення джерел роботи.

Ця Програма благоустрою міста має соціокультурний та освітній підхід, тому в портфоліо можливих проєктів один із них шукався для надання нерухомості в освітній сфері. Мета полягає в тому, щоб більше мешканців мали доступ до якісного навчання з раннього віку.

За допомогою архітектури та урбанізму атакують проблеми суспільства, за допомогою цих інструментів намагаються підвищити освітній рівень населення і таким чином мінімізувати такі проблеми, як насильство, незахищеність і вандалізм. Після того, як дослідження виявило необхідність популяризації цієї території, було запропоновано будівництво дитячого садка.

Базуючись на нашому досвіді, ми прагнули дати проєктам можливість використання в майбутньому. Ми не лише прагнемо задовольнити початкові потреби, але й гарантуємо, що будівлі можуть стати приводом для соціального присвоєння та щоб у майбутньому вони функціонували для більшої кількості

цілей. З таким баченням ми створюємо проекти зі схемами, які з часом можуть мати інше застосування, перше, друге, третє чи четверте життя.

Двигун, який керує розробкою цього проекту, полягає в тому, щоб звернути увагу на потреби та можливості, які представляють на цьому етапі наші основні користувачі, діти. Ми думаємо про вік тих, хто має там навчатися, щоб через форму, просторову послідовність і об'ємність була можлива чиста реалізація освіти, допомагаючи дитині розвивати досвід і ідентифікуватися в школі.

Завдяки нашому досвіду та різноманітним дослідженням ми завжди пам'ятали про те, що ефективний клас не є квадратним. Це одна з причин, чому ми прагнемо стерти будь-які краї, заокруглюючи кути класних кімнат. З іншого боку, цей жест створює безпечне середовище для дітей і нелінійні переходи, які спричиняють менше напруги на шляху просторів, шукаючи підсвідоме відчуття безпеки для своїх учнів, оскільки є менше країв і кутів.

Ми вважаємо, що в міру однорідності світла в перехідних просторах буде більший комфорт, тому ми прагнули, щоб зенітне світло передавалося всенаправленими геометріями, воно проектувалося через круглі мансардні вікна, через які воно проходить до проміжків між аудиторії. Цей вхід світла поширюється без напрямку або розривів, що дозволяє обволікати освітлення. Запобігання обрамленню світла створює відчуття спокою, яке створює постійність у просторі, це те, що ми шукали.

Ми вважаємо, що навчання відбувається не лише всередині аудиторій, а й поза ними, тому простір між ними має велике значення в проекті. Специфічна орієнтація кожної класної кімнати сприяє постійності в тимчасових просторах. Через ротацію об'ємів класних кімнат ми прагнемо створити таку статику, яка запрошує студента залишитися.

Ми прагнемо створити середовище універсального розуміння через відчуття, тому чуттєвий досвід власності представлений у різних аспектах. Наявність широкого спектру текстур викликає як тактильні, так і візуальні дослідження. Матеріальність стін була розроблена з урахуванням особливої текстури, щоб діти могли торкатися та відчувати сенсорну стимуляцію.

Зовнішній і внутрішній зв'язок класних кімнат забезпечується завдяки видимості, спричиненій доступами, які візуально з'єднують ці зони. У разі потреби класні кімнати можна розділити на дві частини в будь-який час. Специфічні геометричні форми призводять до помітної текстури в розбивці перекриттів і плит. Овочева палітра поєднує запахи та кольори з метою бути сенсорним стимулом для дітей. Заохочуючи сенсорне пізнання навколишнього середовища в рамках розвитку немовлят, ми прагнемо, щоб існувала нюхова різноманітність досвіду.

Дитячий садок, Сагаміхара, Японія



Опис архітектора.

Розташований на височині в районі Цукуї міста Сагаміхара, цей дитячий садок був відкритий у 1979 році. За ці роки садочок прийняв багато дітей і став добре відомим на місцевому рівні.

Існуюча будівля дитячого садка застаріла і зіткнулася з низкою проблем, і після низки розширень і ремонтів було вирішено побудувати нову будівлю в рамках майбутньої стратегії. Район Цукуї є найбільшим у Сагаміхарі, з великою кількістю річок і озер, оточений горами і низькою щільністю населення.

Багато вихованців дитячих садків користуються маршрутним автобусом, і ми спробували скористатися цим маршрутом, але район занадто великий, щоб об'їхати його за годину. Деякі автобусні маршрути розраховані на те, щоб забрати лише одну дитину, яка чекає на місці висадки, що може здатися занадто багато, але це зрозуміло, враховуючи, що будинки знаходяться далеко один від одного і дітям важко бачити один одного, а також те, що багато дітей хочуть зустрітися з багатьма друзями по дорозі в дитячий садок і з нього. Це зрозуміло, зважаючи на це.

За більш ніж 40 років, що минули з часу відкриття дитячих садків, їх закінчили близько 8 000 дітей. Якщо врахувати сім'ї та друзів випускників, то кількість людей, які відвідують дитячі садки, має перевищувати 20 000, що становить значну частину 26-тисячного населення району Цукуї. Коли дитячий садок організовує такі заходи, як блошині ринки та спортивні дні, він дуже зайнятий людьми, які приходять звідусіль, щоб насолодитися ними.

Люди, які відвідували дитячий садок, часто повертаються до нього зі своїми власними дітьми або працюють нянями.

Відвідування дитячого садка в Цукігігаока є частиною життя місцевої громади.

Населення Цукігігаоки досягло свого піку близько 2000 року і з того часу зменшується, і, як і в інших частинах Японії, рівень народжуваності

продовжуватиме знижуватися. Дитячі садки в Цукуйгаока працювали, виходячи з припущення, що люди будуть природно збиратися разом, але в епоху зниження народжуваності необхідно думати про те, як зробити так, щоб людям було легше, ніж будь-коли, збиратися разом.

Тому вздовж головної дороги була побудована довга під'їзна дорога, яка дозволяє транспортним засобам проїжджати через два в'їзди для зупинки, що робить доступ більш зручним. Під'їзна дорога достатньо довга, щоб припаркувати кілька автобусів для перевезення дітей до школи та зі школи, і відступає на 6 метрів, щоб забезпечити достатню ширину для проїзду транспортних засобів поруч із припаркованими автобусами. З моменту відкриття нової школи цей вхід використовувався для різних цілей, включаючи кухонний вагончик, столи та стільці для проведення заходів і вагончик для збору сміття під час громадських заходів.

Цей простір називають "пасажем". Символічний дах уздовж фасаду - це особливість, успадкована від колишньої будівлі дитячого садка.

Дах старої будівлі дитячого садка - це серія трикутників, які можна побачити в пологому вигині, коли проїжджаєш повз будівлю дитячого садка. Дах нової будівлі дошкільного закладу вигинається вгору в кінці даху над входом, залишаючи дах як орієнтир при під'їзді до дитячого садка. Така форма призначена для того, щоб забезпечити достатню висоту даху для розміщення великих транспортних засобів, а також продовжити символічний дах старої будівлі дитячого садка, який видно з під'їзної дороги.

Головна дорога є головною артерією місцевого руху, де багато автомобілів і мотоциклів, але в останні роки зросла частка людей з-за меж міста, наприклад, з розв'язки Сагаміхара на схід до зони відпочинку Міягасе. Якщо Хасімото побудує нову центральну станцію Сінкансен на тій же східній стороні, трафік ще більше збільшиться. Подовження обох кінців даху на схід покращує перспективи майбутнього зростання трафіку. Нова будівля школи

має широкий фасад на головну дорогу і розділена на крило холу і крило класів, між двома будівлями знаходиться внутрішнє подвір'я. Внутрішнє подвір'я орієнтоване на південь, сонячне і відкрите, з нього відкривається вид на навколишні гори. Він достатньо великий для щоденних ігор на свіжому повітрі та спортивних свят з родиною та друзями. Цей простір відомий як "шкільний сад". У дитячому садку Цукуйгаока вже багато років викладають тайко і флейту, а будівля залу використовується як місце для занять.

Відокремлення актової зали від класної будівлі зменшить звукові перешкоди і збільшить участь місцевих мешканців, оскільки вона буде здаватися в оренду окремо для проведення зовнішніх заходів. У навчальному корпусі спроектовано чотири дитячі кімнати приблизно однакового розміру для проведення тих самих заходів, що й у старій будівлі школи. Поруч з дитячою кімнатою є широкий коридор, який слугує "додатковим простором". Коли розсувні двері дитячої повністю відчинені, вітальня може бути розширена разом з додатковим простором, досягаючи стандартної площі для акредитованого дитячого центру.

Коли розсувні двері дитячої зачиняються, додатковий простір перетворюється на невеликий хол. Стеля піднімається, перетворюючись на горище, де діти можуть гратися, а великі стіни можна прикрасити дитячими роботами. Навіть якщо будівля холу здається в оренду, будівля аудиторії має гнучкість для проведення заходів певного розміру. Для того, щоб зберегти якомога меншу висоту, дах має невеликий нахил 25/100. Зовнішні стіни вкриті кедровою черепицею, з різною обробкою залежно від висоти черепиці, що надає будівлі дещо штучного об'ємного вигляду.

Стіни нижче пояса, до яких легко доторкнутися дітям і які легко забруднюються, оброблені горизонтальним сайдингом, який можна підтримувати за допомогою регулярного фарбування. Поверхні стін вище пояса обробляються вертикальним сайдингом і фарбуються так, щоб їх не потрібно

було перефарбовувати. Той самий принцип застосовується до внутрішніх стін: фанера лауан + пофарбована обробка нижче пояса і тканинна обробка вище пояса.

Скло в фурнітурі розколоте посередині на рівні пояса, нижче пояса - матова плівка, щоб не відволікати дітей, а вище пояса - прозора, щоб забезпечити видимість. Стіни дитячих кімнат мають різні візерунки залежно від віку дітей, а підлога має різні з'єднання та орієнтацію в різних зонах. Різноманітні зміни, від великих до малих, дозволяють як дорослим, так і дітям мати свої власні принади та прихильності.

Доступність, видимість і відкритість полегшать людям спілкування, а мінливий і гнучкий характер будівлі дозволить їй гнучко реагувати на соціальні зміни, поступово налагоджуючи відносини між людьми та архітектурою.

Буде цікаво подивитися, які нові розділи додасть нова шкільна будівля до історії дитячого садка в міру того, як він розвиватиметься разом з місцевою громадою.

Дитячий садок, Сонгпа-гу, Південна Корея



Опис архітектора.

Дитячий садок у селі Сонгпа - це незалежний громадський дитячий садок, побудований як частина нової міської забудови. Дитячі садки юридично підлягають містобудівному плануванню, а їхнє розташування та розмір визначаються в процесі планування нового міста. Однак невеликі державні освітні заклади для немовлят і дітей молодшого віку, здається, залишилися поза

увагою в новому місті, де основна увага приділяється будівництву великої кількості будинків.

Розташована між середньою школою Деоксу та великим житловим районом, перенесеним з Канбука, ділянка мала кілька умов, які з самого початку ускладнювали реалізацію бажаного проекту.

Ділянка знаходиться близько до центру нового міста, але не має ні фізичних, ні візуальних зелених зв'язків.

Ділянка виходить на дорогу шириною 27 метрів, але вузька ширина ділянки ускладнює відокремлення в'їзду для паркування від входу для студентів,

В'їзд до підземного паркінгу ОСББ, який має доступ до кількох сотень автомобілів, знаходиться безпосередньо на схід від ділянки, що ускладнює забезпечення безпеки дітей,

Складність досягнення необхідних планувальних умов, в т.ч. БФ, через малі розміри ділянки по відношенню до розмірів об'єкту та великий перепад ухилів з півночі на південь.

Великий масштаб забудови вимагає дотримання норм площі ділянки і не дозволяє створити достатній зовнішній простір, в тому числі ігрові зони.

Ділянка є дуже несприятливою з точки зору краєвидів та освітлення через високу щільність багатоквартирних житлових будинків висотою 30 і більше поверхів на південь і схід від ділянки.

Проект дитячого садка *Somra Villiers* є спробою подолати ці недоліки.

Найважливіше в плануванні дитячого садка - це фізично і психологічно безпечний простір. Необхідне співвідношення площі та об'єму, якого можна досягти, лише заповнивши майже всю територію, неминуче призводить до квадратної будівлі. Крім того, обмеження забудови вздовж головної дороги

встановлено на рівні трьох метрів у плані районної одиниці, що ускладнює пошук будівлі для заміни основного дитячого садка.

Фізична безпека була ключовим питанням проектування, оскільки вхід до дитячого садка виходить на головну дорогу. Ділянка має нахил до дороги, що створює враження, ніби невинні вихованці дитячого садка висиплюються на проїжджу частину, щойно відчиняться вхідні двері. Щоб уникнути цієї безглуздої ілюзії, будівля була збудована якомога північніше, з проміжком між ними близько 8 метрів, і обнесена не несучими стінами з отворами різної форми. Це, здавалося б, непотрібне архітектурне рішення вирішило низку проблем і привнесло в будівлю багато важливих цінностей.

Поєднання фасадної огорожі та огорожувальних конструкцій перетворює всю масу в пористу коробку, утворюючи вигадливий і цікавий фасад вздовж головної вулиці. Цей видатний фасад цікавий і ззовні, сприяючи глибині та проникності простору і створюючи різноманітні візуальні фрейми зсередини та ззовні. Тіні та насичені кольори інтер'єру, які змінюються залежно від руху сонця, стимулюють цікавість дітей та дорослих. З моменту відкриття парку в соціальних мережах місцеві жителі називають його "Сирним будинком Джеррі".

Діти називають будівлю сиром, який любив їсти Джеррі у фільмі "Том і Джеррі". Хоча назва дещо безглузда для державного навчального закладу, вона показує, що цей дитячий садок добре знайомий місцевій громаді.

Зустріч з незнайомим - Мартін Гайдеггер якось сказав: "Розум починається із зустрічі з незнайомим". Це означає, що нелегко аналізувати і розуміти знайоме. Оскільки діти мають гнучке сприйняття, яке ще не закріпилося, важливо надавати їм неструктуровані простори, щоб сприяти розвитку креативності. Так само, як одна дитина бачить хмару і думає про солодку вату, а інша - про домашнього котика чи кролика, так і розмаїття незнайомих форм, створених шаховою сіткою, достатньо, щоб пробудити

цікавість. Кожна дитина може придумати унікальну сцену чи об'єкт і ототожнити себе з ним. Цікавість дізнатися, що це таке, спонукає їх зазирнути всередину.

Потрапивши всередину, ту саму форму можна побачити з різних висот і перспектив. Рамки, створені отворами різної форми, фальшивими стінами і балками, прорізають нудний ландшафт нового міста і створюють цікаві сцени зі зміною світла і пір року. Вони запрошують нас уважніше спостерігати та уявляти. Напевно, саме тому перші архітектори та ландшафтні архітектори створили мальовничі вікна. Просто дивлячись крізь ці рами різних розмірів і форм, створюється чіткий зв'язок між спостерігачем і зовнішнім світом, тобто містом і природою.

Відносини і зв'язки, циркуляція та інтеграція - дитячий садок є освітнім і соціальним простором, часто окремим світом, де діти вперше зустрічаються зі світом поза домом. Тут діти знайомляться з іншими дітьми і встановлюють свої перші стосунки з дорослими поза сім'єю - своїми вихователями. До цього часу ми описали деякі зв'язки, які встановлюються при плануванні та проведенні міжпредметних заходів. Хоча більшість шкіл у Кореї мають чіткий поділ на класні кімнати (навчальні приміщення) та коридори (простір для пересування), ми хотіли зробити цей поділ якомога більш розмитим.

Згідно з тендерною документацією, на спільний простір відводиться лише 25% площі, за винятком паркінгу та технічних приміщень, а спільний простір може виконувати лише функціональну роль ядра квартири. Тому замість коридору перед відкритими сходами розмістили великий світлий хол з трьома навчальними класами, який можна використовувати як багатофункціональний тематичний простір на кожному поверсі.

До класів можна потрапити, просто відчинивши широкі розсувні двері до загального холу. У цьому просторі учні класифікуються за віком і розвивають близькі стосунки з братами та сестрами через гру та активності. У

проекті також широко використовуються великі відкриті сходи, які вертикально з'єднують чотири рівні компактного, порівняно з розмірами будівлі, плану поверху.

Дахові вікна у верхній частині відкритих сходів, які замінюють атриум, покращують освітлення в задній частині поверху і з'єднують внутрішні приміщення з небом; дахові вікна на четвертому поверсі відкривають вид на насадження саду на даху; а дахові вікна на четвертому поверсі відкривають вид на сад на даху і на сад на даху. Зони обслуговування на четвертому поверсі, включаючи аудиторію та кафетерій, також спроектовані так, щоб використовувати дах. Сходи забезпечують вертикальну циркуляцію дитячого садка і є візуальним, акустичним і просторовим зв'язком між різними поверхами. За наявності достатнього простору сходи можна було б спланувати як спільний простір зі сходами для ігор та занять. Трохи розчаровує те, що гірку та зону з рослинами, заплановану на першому поверсі, де починаються відкриті сходи, було прибрано з міркувань безпеки після відкриття парку.

Планування кожного поверху - це круговий шлях без глухих кутів. Кожен клас з'єднаний з іншими класами та загальними зонами розсувними дверима, що дозволяє пересуватися в різних напрямках. Кожен клас має власну тему та колір, що визначає його територію. Кругове планування об'єднує і з'єднує кожен поверх і чотири рівні, заохочуючи природні зв'язки між дітьми.

Від уяви до реальності - архітектура народжується у віртуальному просторі і з'являється в реальному світі завдяки пристрасній та наполегливій праці багатьох гравців. Дитячі садки є одними з найважливіших закладів державної освіти, але вони не були пріоритетними в міському будівництві та архітектурному плануванні. Уява та зусилля архітекторів зробити його чудовим, сонячним місцем, де здійснюються дитячі мрії, тепер стали реальністю.

Настав час подумати про фактичне завершення будівництва цього невеликого освітнього закладу. Об'єкт є повноцінним лише тоді, коли діти перебувають у фізичній та психологічній безпеці під час перебування тут, коли вони розвивають різноманітні стосунки, по-новому оцінюють місто та природу і яскраво мріють про наступний етап свого життя.

Дитячий садок Бохінь



Опис архітектора.

Новий дитячий садок у Бохінській Бистриці розташований на околиці найбільшого населеного пункту в долині Бохіні. Разом з будівлею школи доктора Янеса Менцінгера та церквою Святого Миколая він утворює в'їзну ведуту. Будівля була спроектована як відповідь на програмні та просторові виклики забезпечення простору для соціальної взаємодії та вільного вибору для дітей, щоб вони могли активно взаємодіяти, досліджувати та вивчати місцеве середовище.

Сама будівля задумана як безперервний ігровий майданчик, який безперешкодно поєднує внутрішній і зовнішній простір і структурована навколо серії взаємопов'язаних технічних ядер.

Архітектура даху. Дерев'яна конструкція є укриттям. Нова будівля розширює існуючі межі поселення Бохінська Бистриця, враховуючи геометрію

навколишнього контексту і підкреслюючи горизонтальність широко похилим дахом. Програма розділена на три об'єми, з центральним відкритим двором як головним входом, що визначає і розмежовує зовнішні простори.

Культурний ландшафт і відчуття місця. Композиція ділянки. Архітектура дитячого садка поступово спускається в природне середовище, будучи одним з найближчих до природи об'ємів і повністю відкритим до ландшафту на східному кінці. Взаємодія цих трьох об'ємів створює гармонійний діалог між масштабом навколишніх гір та безпечним і сприятливим середовищем, якого потребують діти.

Від традиції до постійного ігрового майданчика Центральним компонентом внутрішнього простору є інтерпретація традиційного елементу ганку. Ця універсальна система циркуляції не тільки з'єднує дитячі кімнати між собою, але й дозволяє гнучко використовувати і пересуватися по всьому об'єкту.

Прозорість: відкритість один до одного і до навколишнього середовища. Види можуть накладатися на різних рівнях будівлі. Прозорість присутня як у дизайні внутрішніх просторів, так і у відкритті видів на південь і північ. Це робить будівлю легшою і дозволяє користувачам, в тому числі дітям, вихователям і працівникам кухні, краще усвідомлювати присутність один одного.

Функціональність і спільнота: цілі за межами дитячого садка Кожна з трьох будівель комплексу має певне призначення. У перших двох будівлях розташовані переважно офісні приміщення та навчальні класи, тоді як третя будівля спроектована як багатоцільовий простір для ширшої спільноти. Ця багатофункціональна будівля покликана стати місцем зустрічей для мешканців села та сприяти проведенню різноманітних заходів, культурних подій та громадських заходів. Виступаючи в ролі координаційного центру для місцевої громади, ця важлива будівля встановлює важливі зв'язки між проектом в цілому

і навколишньою громадою, створюючи новий простір для збору мешканців району.

Дитячий садок Ніґата



Опис проектувальника Центр освіти та розвитку дітей раннього віку (дитячий садок), спрямований на практику "природного спілкування з природою". Розташована в кінці звивистої дороги на піщаній дюні, одноповерхова дерев'яна будівля є центром для різних дітей, наповнена характерними кімнатами та куточками. "Створення великого дитячого середовища", яке виходить за межі дитячих кімнат, шкільної будівлі та саду і охоплює навколишню територію як єдиний континуум, а також "налагодження стосунків між вихователями", щоб діти навчалися, гралися, і все село стало частиною цього середовища, а діти відроджувалися.

Кому і навіщо потрібні дитячі садки? Дослідники, працівники дитячих садків, батьки та місцеві жителі організували серію семінарів, щоб обговорити переваги відновлення дитячих садків у приміських зонах. Основна увага була зосереджена на тому, як дитячі садки можуть принести користь дітям і районам в умовах старіння населення та зниження рівня народжуваності. Учасники дійшли висновку, що дитячий садок має будуватися як село, а село розвиватися

як дитячий садок. "Розширений дитячий садок з розмитими кордонами" дозволить дітям вільно пересуватися між територією, відкритим ігровим майданчиком та самим селом. Крім того, дитячий садок буде відкритим для мешканців села для спілкування та відвідування громади.

Оскільки на ділянці заборонено транспортування великих дерев'яних конструкцій, ферми були виготовлені на місці з комбінації менших дерев'яних конструкцій, щоб створити великий простір дитячого садка. Висхідні та низхідні ферми були з'єднані разом, щоб створити безперервний кроквяний дах. Відокремлення місць перетину ферм від верхньої частини перегородки робить середовище кожної кімнати більш визначеним, в той час як відкритий простір над перегородкою створює відчуття зв'язку.

Звивисті вузькі вулички, характерні для села, втягуються в дитячий садок і трансформуються в зовнішній коридор, що веде до задньої частини будівлі, де усміхнені обличчя дітей, здається, знаходяться в сільській місцевості. Передня частина будівлі містить ясла та ігровий майданчик, який використовується для місцевих фермерських ринків та ярмарків, інтегруючи дитячий садок з громадською діяльністю.

У поєднанні з системою кондиціонування повітря під збірною кедровою підлогою були встановлені теплообмінники для створення повітряної камери під підлогою, завдяки чому діти не піддаються прямому впливу вітру, а променисте тепло діє на їхні тіла, створюючи комфортне середовище для навчання та ігор. З часом, з моменту відкриття школи, діти стали більше взаємодіяти між віковими групами. Крім того, оскільки діти проводили більше часу на свіжому повітрі, більше старших гуляли з ними і піклувалися про них.

Під карнизом дитячого садка батьки спілкуються між собою в перервах між тим, як забирають і відвозять дітей. Цей "вільний дитячий садок" починає створювати нове повсякденне життя в селі, надаючи дітям більшу гнучкість і простір для навчання та ігор, реагуючи на побажання кожного. Здається, що

саме тут починають проростати зерна "будувати дитячий садок, як село, і виховувати село, як дитячий садок".

Громадський центр та дитячий садок у Тратенсі

Опис архітектора

Громадський центр і дитячий садок (CADI) у Тратенсі - це два проекти, розроблені разом, хоча й на різних ділянках, які зазвичай називають "залишковими ділянками". При створенні громадських просторів важливо максимізувати їхній потенціал, незважаючи на кордони, і в цьому конкретному випадку акцент робиться на створенні перетинів, концентрації та сенсу.

Тратенсі - це громада, що належить до муніципалітету Уїтла, Морелос. Незважаючи на близькість у п'ять хвилин ходьби, між двома проектами немає прямого фізичного зв'язку, оскільки вони вбудовані в житловий район.

З цієї причини інтеграція ландшафту та структури мала на меті використання однакових матеріалів з точки зору кольору, розміщення та дизайнерських рішень, щоб їх можна було розпізнати як одне ціле за каталонською системою склепіння.

В обох випадках було враховано природний рух людей між вулицями, реконструйовано первісні вулиці, сформовані попереднім використанням, як природні перехрестя. Концентрація людей у цих просторах створила вузли у відповідних центрах, якими стали глядацька зала Будинку культури та подвір'я Центрального будівельного інституту.

Відродження склепіння - його значення Важливим елементом був сучасний погляд на цегляне склепіння, щоб структурну функціональність, універсальність і виразність склепіння можна було використати в сучасній архітектурі. Такий підхід поєднує розміри і матеріали, характерні для місця і періоду, віддаючи данину поваги майстерності, що передавалася з покоління в покоління в Тратенах. Система, добре відома місцевим майстрам, була

впроваджена для покриття великих просторів без проміжних опор і для поліпшення циркуляції повітря в приміщенні.

Беручи до уваги знання про вразливість регіону Джофутла до землетрусів, головною метою було уникнути окремо розташованих багатоповерхових будівель без достатніх структурних знань, щоб запобігти трагедіям, подібним до тієї, що сталася під час землетрусу 2017 року. У цьому землетрусі, де тисячі будівель були пошкоджені або зруйновані через погане планування і неправильне будівництво, була обрана нова інтерпретація каталонського склепіння.

Зі структурної точки зору, основна конструкція базується на несучих стінах, які відкриваються. Ці стіни зроблені з пресованої цегли, а глиняна цегла використана лише в атріумі. Цей матеріал поширюється на внутрішні дворики, сходи та доріжки, які вимощені знаменитою глиняною плиткою.

Крім того, оскільки в регіоні більшу частину року переважає теплий і вологий клімат, вибір матеріалів в архітектурному проекті відіграє важливу роль у регулюванні температури на ділянці.

Це особливо важливо в громадських будівлях без кондиціонерів. Ось чому решітки та вентиляційні отвори допомагають регулювати температуру. Кожен з цих елементів сприяє цілісності всієї двоповерхової будівлі.

Автентичні громадські простори створюються завдяки справжній участі громадськості, створюючи значну присутність і силу за межами фізичної структури, перетворюючи ці простори на середовище зустрічі та активної участі. Таке бачення дозволяє визнати громадські простори центральними компонентами навколишньої сфери діяльності.

ДИТЯЧИЙ САДОК, ШЕНЬЧЖЕНЬ, КИТАЙ



"Він схожий на маленьку квітку моху або півонію" Шеньчженьський освітній дитячий садок "Наньшань" розташований у затоці Шеньчжень. Через брак місця в школах у цьому районі, школа має забезпечити простір для 21 класу та 630 дітей. Співвідношення площі до підлоги становить 1,6, зазвичай воно знаходиться в діапазоні 0,8. У густонаселеному тропічному місті це надзвичайно великий дитячий садок.

"Середовище - третій вчитель дитини". Відправною точкою проектування є те, як на обмеженій території створити максимум простору для активного відпочинку. Щоб допомогти дітям краще сприймати природне та урбаністичне середовище на території кампусу, ми пропонуємо концепцію дизайну "терасовий кампус, ландшафт бонсай".

Загальна архітектура кампусу нижча з південного боку і вища з північного, що зменшує просторове пригнічення будівель на південній стороні кварталу. Водночас, вона формує вражаючий образ кампусу вздовж перетину з другорядною дорогою на півночі. Розташовані в шаховому порядку тераси на західній стороні підкреслюють горизонтальний характер ділянки.

Будучи "порожньою ділянкою" у зрілому районі, кампус є частиною міського пейзажу. Західна сторона кампусу помірно відкрита до вулиці, що не тільки забезпечує місце збору дітей по дорозі до школи та зі школи, але й посилює громадський характер вулиці.

"Сад на терасі" з'єднує перший поверх з усіма дахами за допомогою кольорових сходів, створюючи максимальний простір для активного відпочинку та заохочуючи взаємодію між дітьми різного віку. Сад на кожному поверсі буде видно з вікон класів. Під час прогулянок на свіжому повітрі діти матимуть легкий доступ до просторів для активності та зможуть гратися в різноманітних тематичних садах.

Під садами-терасами розташовано кілька тематичних дитячих містечок. Внутрішнє подвір'я є ядром кожної частини архітектури, з різними класами, з'єднаними коридорами. Простори різного масштабу, такі як площі, сходи та "ніші", наче "дірки" в урбаністичному мініатюрному кампусі, вміщують різноманітні види діяльності, від групових до індивідуальних, роблячи циркуляційний простір кампусу справді всюдисущим як місце для неформальної освіти.

На північ від ділянки простягається пишна міська зелена зона, а в північно-західному куті ділянки цвітуть дзвіночки. З північного боку будівлі розташований відкритий квадратний поверх, а навколишній ландшафт є запозиченим ландшафтом. Двоповерховий відкритий майданчик є просторовим фокусом спільних класів, а також найбільшою площею на території кампусу, що сприяє активному відпочинку дітей на свіжому повітрі в спекотні та дощові сезони. На площі є ігровий майданчик на тему підводного човна, який разом з

колонами і монастирями створює повітряну пригодницьку подорож в оточенні дерев.

Заокруглені кути, низькі віконні рами - ініційовані необхідністю безпеки, коли діти граються і бігають, дитячий соціальний простір в коридорах, вікна, що виступають, порожнисті коридори, відкриті підлоги, тераси і карнизи - ці економні архітектурні фрази в поєднанні з різноманітними зеленими насадженнями не тільки ефективно пристосовуються до спекотного міського клімату, але а й формують "печерні" фасади будівель. Кампус реагує на прибережний вуличний пейзаж затоки Шеньчжень архітектурними формами, які миттєво впізнаються як дитячі. Терасний кампус, який дає дітям унікальний досвід, також є грайливим ландшафтом бонсай у густонаселеному місті.

Дитячий садок, Фуджігаока, Японія.



Текстовий опис архітектора Проект передбачає будівництво нового об'єкту з функціями "підтримки розвитку дитини" та "підтримки батьків" на ділянці вздовж під'їзної дороги до існуючого дитячого садка.

Забезпечуючи два місця підтримки в одному місці і будуючи вздовж дороги від існуючого дитячого садка, проект має на меті заохотити спільноту різних користувачів і стати місцем для догляду за дітьми на місцевому рівні.

Створено середовище, де люди можуть взаємодіяти на щоденній основі, незалежно від мети використання або покоління, щоб вони могли використовувати простір відповідно до власних відчуттів.

Центр підтримки розвитку дитини - це відкритий простір, що виходить на вулицю, і як кафе та простір для догляду за дітьми в громаді, він може використовуватися не тільки Центром підтримки розвитку дитини, а й батьками та дітьми, які відвідують дитячий садок, що робить його зручним місцем для зустрічей різних людей.

Центри підтримки розвитку дитини відкриті для громади, де вони можуть безпосередньо бачити, що відбувається всередині, і мають різноманітні простори, які можна використовувати відповідно до почуттів дитини. Як наслідок, вони створюють позитивне середовище для виховання дітей, де батьки, які турбуються про виховання своїх дітей, мають більше можливостей поспілкуватися з різними людьми і вирішити свої проблеми, а батьки, які турбуються про своїх дітей, мають більше можливостей для цього. Коли їхні діти підрастають, їм більше не потрібно турбуватися про їхній розвиток.

Крім того, відкритий простір, що виходить на вулицю, та зручний для входу дизайн створюють враження справжнього кафе, створюючи замкнене коло, в якому місцеві жителі відчувають себе комфортно, а місцеві жителі регулярно заходять, щоб ознайомитися з закладом, який має високий поріг доступу. Багато закладів підтримки розвитку дітей є просто частиною існуючої будівлі з відремонтованим інтер'єром і часто закриті з міркувань конфіденційності. Ці заклади призначені для забезпечення середовища, необхідного для розвитку дітей, з хорошою видимістю з вулиці на вулицю, хорошою вентиляцією та відчуттям зв'язку з громадою, де кожна дитина відпочиває у своєму власному місці. Ігровий майданчик. Лінія видимості з вулиці помірно перекрита насадженнями на передньому плані.

Дитячий садок, ШЕНЬ ЧЖЕНЬ ШИ, КИТАЙ



Текстовий опис надано архітектором. У рамках проекту реконструкції 100 шкіл архітектори відповідали за дизайн дитячого садка "Цзюсянлін" у початковій школі "Сілі" в селі Цзюсянлін, район Наньшань, Шеньчжень. Дитячий садок Цзюсянлін був побудований у 1990 році на території старої фабрики між селищем міського типу та початковою школою Сілі, причому першою школою в селищі був дитячий садок Цзюсянлін, а другою школою в початковій школі Сілі - дитячий садок Цзюсянлін.

Через відносно віддалений період будівництва, він розташований близько до міської дороги і оточений заводами та міським житлом. Дитячий садок складається з триповерхового каркасного навчального корпусу та двоповерхової цегляно-бетонної адміністративної будівлі. Будівлі дитячого садка 30 років і, згідно зі звітом про структурну діагностику, вона є небезпечною, водо- та електромережа, система протипожежного захисту та система кондиціонування також досить старі, зовнішня стіна поваленого бунгало з південного боку двох будівель завалена навчальними матеріалами та різними предметами, громадський простір усього дитячого садка дуже малий, і діти не мають місця для активного відпочинку на свіжому повітрі. .

Коридор на другому поверсі має ширину менше одного метра, і через нього може пройти лише один дорослий, що не відповідає вимогам евакуації,

незручно для прийому їжі в школі, а двометровий паркан також закриває коридор. Маленькі діти знаходяться поза полем зору.

У деяких класах немає туалетів, туалети не розділені за статтю, і дітям доводиться змішуватися з хлопчиками і дівчатками в багатьох класах, гігієна і санітарія освітлення і вентиляції погані, а технічна підтримка в усьому дитячому садку знаходиться на середньо-низькому рівні і потребує негайного поліпшення.

Дитячий садок Цзюсянлін був заснований у 2002 році, і після більш ніж 10 років розвитку він був офіційно перетворений на державний дитячий садок у 2020 році. З нагоди заміни 100 шкіл дитячий садок Цзюсянлін оновив свою інфраструктуру, ревіталізував неефективні простори, прикрасив свій просторовий образ і створив яскравий "новий" кампус для вчителів та учнів. для вчителів та учнів.

Окрім підвищення безпеки, покращення простору, зміцнення старих конструкцій та функціонального оновлення, проект реконструкції також враховував основні особливості дитячого садка Jiuxiangling: оскільки знайомство дітей з навколишнім середовищем є дуже важливим сенсорним елементом, який створює відчуття безпеки в місці, ми хотіли зберегти ці дві особливості, тому ми створили Jiuxiangling. Ми хочемо зберегти унікальні елементи фасаду та спогади про дитячий садок. Коли діти повернуться до школи на літні канікули, вони побачать, що знайомий кампус значно змінився, але водночас відчуватимуть себе в ньому знайомо і невимушено.

Стратегія трансформації була запозичена з вікторіанських будівель у Лондоні. У цю постіндустріальну епоху архітектори намагалися поєднати нові сталеві конструкції зі старою цеглою та каменем, щоб створити нові будівлі. Ця нова архітектурна форма, створена шляхом інтерпретації старих будівель з новими матеріалами, є саме тим, що стосується дитячого садка Jiu Xiang Ling. Ми хотіли створити будівлю з відчуттям історії та людяності, тому застосували систему сталевих каркасів для створення нового простору.

За допомогою сталеві конструкції коридор з чистою шириною 1 метр було розширено до 2,4 метра за рахунок нависання над ним назовні.

Перетворення початкового коридору в клас не тільки розширило початковий навчальний простір, але й усунуло проблему невідповідності коридору вимогам пожежної евакуації. Консольний коридор не займає жодного активного простору на першому поверсі, а каркас слугує структурною основою для нових функцій, зміцнюючи стару структуру. Ми перепрофілювали житловий будинок і включили оригінальний коридор в інтер'єр житлового будинку. Коридор було розширено за допомогою сталеві конструкції. Оригінальні аркові елементи також були збережені як частина нового житлового блоку.

Житловий будинок було переплановано, а оригінальний коридор було включено в інтер'єр житлового будинку та розширено за допомогою сталеві конструкції. Оригінальні аркові елементи були збережені як частина нового житлового блоку. Що стосується вакантності ділянки, то було враховано нечасте використання складського приміщення на першому поверсі.

Для того, щоб забезпечити достатній простір для діяльності дитячого садка і розширити початкову зону діяльності, перший поверх майстерні на півдні був знесений, а майданчик перенесений на дах з верхньою стелею. Дач може бути використаний в майбутньому як тимчасовий простір для складу СНІДу та кроквяних ферм. Завдяки методу просторового переміщення звільнилося більше місця, і діти мають більше місць для бігу та ігор на землі.

Початковий верхній поверх було піднято для покращення освітлення, в той час як до ядра двох будівель було додано сталеві сходи, що розширило простір для активності та стимулювало життєздатність і дух існуючого простору. Платформа, що покриває дах, дозволяє дітям на другому і третьому поверхах використовувати простір для занять садівництвом і спортом. Такий підхід до проектування дозволяє створювати простори, які стимулюють дитячу допитливість і створюють кращі умови для розвитку.

Проект дитячого садка Jiu Xiang Ling був успішно завершений завдяки неупинним зусиллям SUIADR, будівельної агенції Vanke та Kingon Decoration Engineering, незважаючи на несприятливі умови короткого періоду будівництва, складні деформації та дві епідемії закриття та управління. Завдяки активній підтримці організаторів, державного департаменту планування та парку, проект був успішно завершений при суворій організації. На початку навчального семестру дитячий садок Jiu Xiang Ling вітає прибуття дітей з новим виглядом. Нарешті, ми сподіваємося, що вчителі та діти будуть насолоджуватися новим кампусом.

Дитячий садок, ГУРГАОН, ІНДІЯ



Цей текст належить архітектору. Навіть не бачачи самого проекту, більшість людей запитують мене. Іноді я не наважуюся розповісти цю історію, бо вона настільки неймовірно правдива, не тому, що хочу прикрасити її, а для того, щоб вона була більш правдоподібною. Тож дозвольте мені розповісти вам

справжню історію: у грудні 2015 року агентство переживало період кризи. Одного дня, посеред моєї обідньої перерви, задзвонив телефон.

На іншому кінці дроту дуже захоплений чоловік з сильним індійським акцентом попросив поговорити зі мною про проект дитячого садка в Індії. Оскільки мене не було вдома, дзвінок до мене не дійшов. Ми сприйняли цей дзвінок як жарт і просто забули про нього.

На щастя, наступного дня я отримав ще один дзвінок від цього чоловіка. Ми домовилися про першу зустріч у Парижі 1 січня 2016 року, де проговорили про все протягом шести годин. Звісно, ми говорили і про його проект.

Амбіція Адіті полягала в тому, щоб будувати в Індії ясла та дитячі садки, які б відповідали найвищим європейським і особливо французьким стандартам. Тож він зустрічався з кількома архітекторами, перш ніж зупинити свій вибір на нашій агенції.

25 січня я вперше прилетів до Індії. Ще нічого не було вирішено, і нам довелося починати з нуля. Проект був пригодною у всіх сенсах цього слова. Чесно кажучи, я приїхав туди з абсолютно необґрунтованим упередженням, що в Індії будуть слабкі міські та будівельні норми. Але незабаром з'ясувалося, що Франції, і без того переповненій всілякими стандартами, немає чому заздрити Індії. Унікальний план будівлі, що нагадує закруглений молот, є прямим результатом місцевих містобудівних обмежень.

Зокрема, проект розглядався як пустотливе заперечення свого контексту. Розташований у новому місті Гургаон, що прилягає до Нью-Делі, наш проект знаходиться на краю елітного житлового району і межує з пустирем. Висота будівлі становить приблизно 15 метрів, і хоча вона здається високою з землі, вона крихітна порівняно з 30-поверховим будинком. Сам ландшафт є контрастом між мертвим лугом і величезною будівлею. Тому концепція полягала в тому, щоб перетворити дитячий садок на "дитину сусіднього міста".

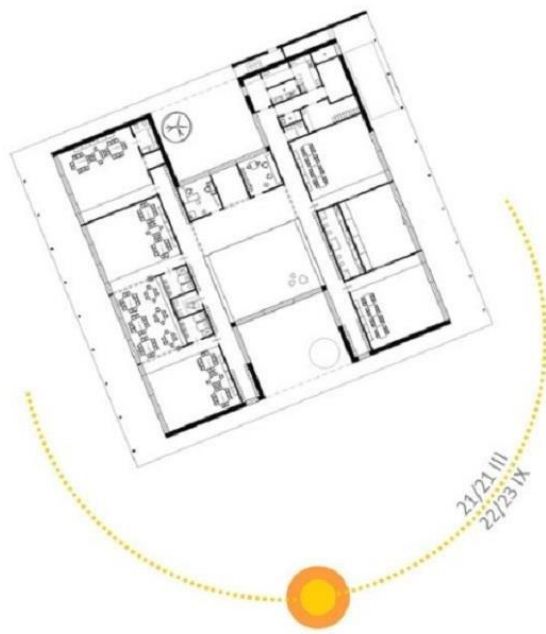
Мета полягала в тому, щоб спроектувати будівлю, яка б позитивно розбивала суворість серйозної, майже нудної вежі. Нова будівля буде невеликою, але ми хотіли, щоб вона була достатньо сміливою, щоб осяяти околиці так само, як дитина осяює будинок. Враховуючи переважно монохромне оточення, використання надмірної кількості кольору було радше рефлексом, ніж спокусою. І вперше спростовується асоціація між дітьми та яскравими кольорами. Тут колір більше зосереджений на середовищі, ніж на дітях, про що свідчить хроматична стриманість інтер'єрів.

Наше завдання полягало в тому, щоб знайти тонке використання кольору, яке б не було таким. Для цього ми поєднали два елементи: сірий, який однаково пов'язує три основні кольори, та рельєф, який змінює свій вигляд залежно від точки зору.

Так з'явилося облицювання "ананасова шкірка" з невеликими трикутними пірамідками, розташованими таким чином, що три основні кольори - синій, пурпуровий і жовтий - та помаранчевий, зелений і фіолетовий - з'являються поперемінно.

Пірамідки розташовані таким чином, що кольори, які доповнюють один одного, знаходяться поруч один з одним. Таким чином, з фізичної точки зору, фасад є яскравим розкладанням сірого кольору.

Однак рельєф підкреслює теплі або холодні грані, залежно від того, під



яким кутом на нього дивитися. Таким чином, фасад ніколи не буває однотонним. Якщо дивитися на нього з вулиці, він здається блакитним або помаранчевим, а з верхніх поверхів сусідніх будівель - зеленим або жовтим. Вдень і вночі будівля відображає радість і життя дітей, які живуть у ній.

Дитячий садок у Сувалках

План дитячого садочку у Сувалках

Дитячий садок "Сувакі" був створений меблевою фабрикою Fabryki Mebli "Forte" SA для дітей своїх працівників. Розрахований на 150 вихованців. Розташування на півночі Польщі сильно вплинуло на форму будівлі. На розташування та функціональне планування будівлі вплинула сонячна орієнтація. Східна сторона будівлі зарезервована для дітей молодшого віку.

Це пов'язано з тим, що діти потребують більше світла під час ранкових занять і перед сном. У спекотні літні дні, коли діти граються на вулиці, орієнтація будівлі створює тінь на ігровому майданчику. Дитячий садок для старших дітей знаходиться на східній стороні будівлі. Дитячий садок для старших дітей знаходиться на західній стороні. Старші діти не сплять вдень і тому отримують сонячне світло протягом усього дня.

Дитячий садок для старших дітей розташований на західній стороні. Класні кімнати дитячого садка виходять на сад з невеликою теплицею. З іншого боку, дитячий майданчик розташований на півдні, щоб не відволікати дітей від гри. Деревя, висаджені кількома роками пізніше, затіняють ігровий майданчик. Дитячі туалети розташовані поруч з ігровим майданчиком.

Вся будівля оточена багатофункціональною критою терасою з пісочницею. Це дозволяє дітям гратися поруч зі своїми класами. Дах також захищає їх від дощу та сонця.

Великі вікна можна відчиняти, щоб розширити простір класу. У всіх класах є мансардні вікна. Завдяки цьому весь інтер'єр наповнений природним світлом. Форма будівлі - Н-подібна, що дозволило створити два внутрішні двори, один при вході, а інший в саду. Будівля оточена дерев'яними терасами. Центральним елементом будівлі є велика багатофункціональна зала. Вона освітлюється світловим ліхтарем і великими скляними вікнами з внутрішнього двору. В середині є сходи, гойдалка та дзеркальна стіна.

Дитячий садок у Сігартштайні.



Архітектурна концепція цього дитячого майданчика народилася з його розташування в оточенні зелених лугів і полів. Високий абстрактний луговий фасад кубічної будівлі надає дитячому садку не лише ідентичності та орієнтації, але й певної гармонії об'єму.

Двоповерхова кубічна будівля з плоским дахом оптимально розподіляє функції дитячого садка. Серцем будівлі є багатофункціональна зала, яка виконує роль комунікаційного центру для дітей та їхніх батьків.

Він слугує точкою з'єднання різних функцій, включаючи простір для спільної діяльності та альтернативний простір на випадок поганої погоди.

Дитячий садок є симбіозом з альпійським ландшафтом та навколишніми будівлями. Зовнішні простори дитячого садка та сусідньої початкової школи гармонійно поєднуються між собою та з будівлями. З огляду на урбаністичний розвиток маленького містечка, центральна багатофункціональна зала може також використовуватися як місце проведення місцевих заходів, і в будь-якому випадку, будівля може вмістити майбутнє зростання населення.

В основних приміщеннях використані натуральні матеріали, такі як біла штукатурка на кленовій підлозі, а підлога з натурального каучуку в холі створює ідеальний ігровий майданчик.

Усі матеріали, які зазвичай використовуються в цьому контексті, були виготовлені в Австрії, спроектовані та побудовані місцевими компаніями.

Простір дитячого садка незабаром наповниться барвистими дитячими предметами, меблями, навчальними матеріалами та першими художніми роботами. З цієї причини кольорову гаму було сміливо змінено з "зеленої трави" на монохромну. Важливу роль відіграє психологічний ефект зеленого кольору як "кольору життя, молодості та весни". Діти вчаться через гру. Тиха, цілеспрямована гра в невимушеній обстановці закладає фундамент для всього навчання в подальшому житті. Дитячий садок KPIS

Метою проекту було залучити дітей до повсякденного життя, а для цього навчальний процес не повинен обмежуватися класом. Замовник та архітектори хотіли, щоб діти були оточені навчальним середовищем і могли навчатися будь-де. Тому замість того, щоб ділити простір для створення нового класу,

ідея полягала в тому, щоб трансформувати існуючий простір у простір, де діти могли б навчатися разом у будь-який час. Щоб підтримати цей новий спосіб навчання та забезпечити різноманітними навчальними матеріалами зростаючу кількість дітей дошкільного та молодшого шкільного віку, було розроблено PLAY-WALL - ігрове рішення, яке поєднує в собі "ігровий майданчик" та "місце для зберігання".

PLAY-WALL - це новий навчальний досвід для дітей, який додає незвичайний елемент до простих стін, які раніше не помічали діти, перетворюючи стіни на нескінченні навчальні інструменти в стимулюючому середовищі, де діти можуть навчатися в будь-який час. Дизайн дозволяє дітям розвивати свої навички та здібності, взаємодіючи з навколишнім середовищем, надаючи можливість ставити питання, досліджувати та грати з навколишнім середовищем як частину їхнього повсякденного життя. Ігрова стіна висотою 2,8 м розділена на нижню секцію для малюків і верхню секцію товщиною 30 см для дітей старшого віку. Зона для малюків (нижня частина стіни заввишки 0-1,4 м) має дружні до дитини елементи з обох боків стіни:

З боку ігрового майданчика - стіна з різноманітними іграшками в загальному просторі, а поруч з класною кімнатою - шафки та місця для зберігання дитячих домашніх завдань та речей. Зона для старших дітей - верхня частина стіни обладнана для дітей зростом від 1,4 м до 2,8 м. Інформаційна дошка - відображає новини про події та роботу учнів, місце для зберігання обладнання та навчальних матеріалів. Дитячий садок Clever Kids.

Clever Kids - це дитячий садок, який ставиться до дітей з розумінням і повагою. Завдяки глибокому розумінню вікових особливостей та потреб дітей, а також використанню передових освітніх методів, ми надаємо знання та навички, необхідні їм у будь-який момент часу, щоб допомогти їм розвивати свої чудові особистості. Все це знаходить своє відображення в інтер'єрах,

розроблених для задоволення ергономічних та естетичних потреб дітей, їхніх батьків та вчителів.

Концепції внутрішнього простору повинні відображати дух дитинства, гри і початку світу. Освіта повинна привертати, стимулювати і підтримувати інтерес дітей. Це знаходить своє відображення в сучасному дизайні інтер'єру в стилі дитячого майданчика.

Інтер'єри в стилі дитячого майданчика мають елементи, які приваблюють і розважають дітей, а також допомагають вихователям організувати і спрямовувати дитячу діяльність.

Кольорову гаму було обрано відповідно до фірмового стилю бренду. Нейтральні відтінки бежевого, білого, пісочного та акцентного синього створюють дуже природне і спокійне враження та привертають увагу дітей. Таке поєднання кольорів дозволяє об'єктам бути

Будівля спроектована таким чином, що дотримані всі необхідні вимоги для кожної секції.

У будівлі є всі необхідні приміщення для кожної секції. Завдяки чіткому розмежуванню ділянки кожна зона унікально оформлена, оскільки діти несвідомо вчаться підтримувати порядок. Інтер'єри виконані в сучасному стилі, заснованому на простих формах, чистих кольорах, ергономічних меблях та раціональних, округлих формах, які є зрозумілими для дітей та безпечними для них. Гра з формами та текстурами стін, підлоги та стелі підкреслює індивідуальність та розвиває почуття стилю у дитини. Характерною рисою модерну в дитячих просторах є використання простих, чітких форм в оформленні поверхонь, меблів та декору. Наприклад, округлі прямокутники із закругленими кутами можна побачити в силуетах ліжок, шаф, пуфів і крісел. Також добре помітні круглі форми.

Їх можна побачити у візерунках килимів, формах ламп і тумбочок. Ритмічність також простежується у світильниках вздовж коридору та у колах цифр на підлозі, які відображають рухи дітей.

Стеля вражає своїми овальними модулями та блідо-бежевими кулями. На підлозі пісочного кольору кола цифр вказують напрямок, в якому рухаються діти, грайливо навчаючи їх від самого входу. Тут є приймальня у формі кулі, що нагадує хмару, і велика гірка зі сходами, оточена м'якою огорожею для безпеки. Коридори яскраво освітлені, на підлозі та стінах намальовані різні цифри та літери.

- Кімнати мають скляні перегородки. Це дозволяє дітям добре спостерігати, не боячись загубитися.

У молодших групах є казкова кімната з різнокольоровими будиночками, картинками на стінах і настінними модулями у вигляді наборів для рукоділля. Для старших груп використовуються плакати та дошки для створення більш освітньої атмосфери. У всіх кімнатах є достатня кількість столів, стільців, полиць і мольбертів. Багато вікон забезпечують природне освітлення.

Дитячий садок в стилі модерн



План дитячого садка Nubo.

Nubo - це стимулюючий та інклюзивний ігровий центр, який заохочує до навчання, дослідження та розвитку безмежної уяви. Дітей поважають, постійно заохочують і, що найважливіше, заохочують батьків постійно взаємодіяти зі своїми дітьми. Основний простір закладу зосереджений на концепції "чистої гри", щоб пробудити дитячу допитливість і розвинути їхню творчість та оригінальність. Ми подбали про те, щоб діти на різних етапах навчання могли безпечно досліджувати весь простір.

Загальний дизайн використовує мінімалістичний підхід, прибираючи непотрібні меблі та обладнання.

Для "чистої гри" тут є велика дитяча бібліотека, будівлі та кімнати, наповнені конструкторами Big Blue Blocks, Magformers, Lego Weds та Kaleido, кафе, де діти можуть готувати здорову їжу, а також активна ігрова зона з гірками, лазіннями та хованками. Ігрова зона спроектована як чудове місце для навчання та ігор дітей. Не менш важливим є те, що батьки можуть проводити якісний час зі своїми сім'ями та багато спілкуватися. Дорослі також можуть відпочивати та навчатися разом зі своїми дітьми.

РОЗДІЛ 2: ЕЛЕМЕНТИ ТА ВИМОГИ, ЩО ВПЛИВАЮТЬ НА ДИЗАЙН

2.1. типологічна класифікація

Дитячі садки можна класифікувати за різними характеристиками, такими як вік дітей, структура власності та методи навчання. Нижче наведено приклад класифікації дитячих садків.

Класифікація за віком дітей

- Ясла (дошкільна освіта для дітей віком від 2-3 років до 6-7 років).
- Ясла (для немовлят і дітей віком від 1 до 3 років).
- Пришкільні дитячі садки (позашкільна освіта для дітей віком від 6-7 до 12 років).

За формою власності.

- Державні дитячі садки (фінансуються та управляються державою).
- Приватні дитячі садки (належать і управляються приватними особами або компаніями).

За методом навчання:

- Традиційні дитячі садки (використовують стандартні методи навчання).
- Монтесорі-садочки (навчають і виховують дітей за методикою Монтесорі).
- Вільні дитячі садки (орієнтовані на те, щоб діти самі обирали собі заняття та шляхи навчання).

Спеціалізовані заклади:

- Садочки-сади (зосереджені на природі та екології).
- Музичні садочки (з акцентом на музичний розвиток).
- Спортивні дитячі садки (з акцентом на активний руховий розвиток).

За місцем розташування.

- Міські садочки (міські райони)
- Сільські садочки (села та селища).

Це лише кілька прикладів класифікацій дитячих садків, і існують інші критерії для таких класифікацій, залежно від конкретних потреб і критеріїв у кожній країні.

Розділ 2. Типологічна класифікація дитячих садків				
<p>Форма власності:</p> <ul style="list-style-type: none"> • Державні дитячі садки: Засновані та фінансуються державою або місцевими органами влади. • Приватні дитячі садки: Знаходяться у приватній власності та фінансуються приватними особами або компаніями. • Комунальні дитячі садки: Знаходяться у комунальній власності місцевих органів влади. 	<p>Віковий діапазон:</p> <ul style="list-style-type: none"> • Дитячі садки-яслі: Призначені для наймолодших дітей, зазвичай віком від 1 до 3 років. • Дошкільні дитячі садки: Призначені для дітей старшого дошкільного віку (3-7 років). 	<p>Педагогічні підходи:</p> <ul style="list-style-type: none"> • Традиційні дитячі садки: Засновані на класичних педагогічних методах, де діти вчать за програмами з використанням занять та інструкцій вчителів. • Монтессорі-садки: Засновані на методології Марії Монтессорі, де наголошується на самостійному навчанні та розвитку дитини. • Вальдорфські дитячі садки: Засновані на педагогічних принципах Рудольфа Штайнера, де акцент робиться на розвитку уяви та творчих здібностей дітей. • Дитячі садки інклюзивного типу: Розроблені для дітей з особливими потребами і враховують їхні особливості та потреби. 	<p>Режим роботи:</p> <ul style="list-style-type: none"> • Денні дитячі садки: Діти відвідують садок вдень і повертаються додому ввечері. • Круглодобові дитячі садки: Працюють цілодобово та призначені для батьків з незвичайним графіком роботи. 	<p>Спеціалізація:</p> <ul style="list-style-type: none"> • Дитячі садки з підготовкою до школи: Фокусуються на підготовці дітей до навчання в школі. • Спеціалізовані дитячі садки: Можуть бути музичними, спортивними, художніми та іншими залежно від специфічних потреб дітей та бажань батьків.

2.2. фактори, що впливають на розвиток дитячих садків

Сьогодні світ фокусується на ранніх етапах гармонійного розвитку особистості.

Дизайнери та наукова спільнота в цілому стурбовані тим, чого і як будуть навчатися діти в найближчому майбутньому. У зв'язку з цим, зважаючи на динамічні зміни в сучасному суспільстві та навколишньому світі, переглядається концептуальний підхід до побудови дитячих навчальних закладів, де тестуються сучасні педагогічні підходи, впроваджуються найбільш результативні методи навчання та інноваційні рішення. Розширюється типологія дитячих навчальних закладів, їхніми ознаками стають гнучкість та багатофункціональність.

Основною метою цих установ є створення зручних умов для гладкого впровадження дитини у суспільство, її успішної адаптації та повноцінного фізичного розвитку. Тому типологія дитячих освітніх закладів включає не лише дитячі садочки та школи, а й центри дозвілля, музеї, бібліотеки, спортивні зали та ігрові майданчики. Саме тут діти навчаються і розвивають свої здібності, такі як допитливість, творчість і комунікабельність.

Архітектурне проектування дитячого садка - це багатогранний процес, який враховує безліч факторів для створення безпечного, комфортного і сприятливого середовища для розвитку і навчання дітей. Ось деякі з основних факторів, які впливають на архітектурний дизайн дитячого садка:

- Вік і потреби дітей Вікові особливості дітей мають велике значення. Наприклад, дитячі садки для немовлят і малюків виглядають зовсім інакше, ніж для дітей дошкільного віку. Простір та обладнання повинні відповідати потребам розвитку та безпеки дітей різних вікових груп.

- Педагогічний підхід: архітектура дитячого садка повинна відображати обраний педагогічний підхід і спосіб взаємодії з дітьми. Наприклад, дитячі садки, що використовують педагогічний метод Монтесорі, потребують спеціального обладнання та просторової конфігурації.

- Безпека: один з найважливіших факторів. Дитячі садки повинні бути безпечними для дітей у всіх аспектах, починаючи від конструкції будівлі і закінчуючи безпечними меблями та ігровим обладнанням.

- Ергономіка та зручність: простір має бути комфортним як для дітей, так і для вихователів. Необхідно сприяти правильній поставі та рухам, щоб забезпечити комфорт і продуктивність дітей.

- Функціональність та обладнання: архітектура повинна підтримувати основні функціональні цілі дитячого закладу, такі як навчання, гра, відпочинок та сон. Приміщення повинні враховувати ці цілі і бути відповідними.

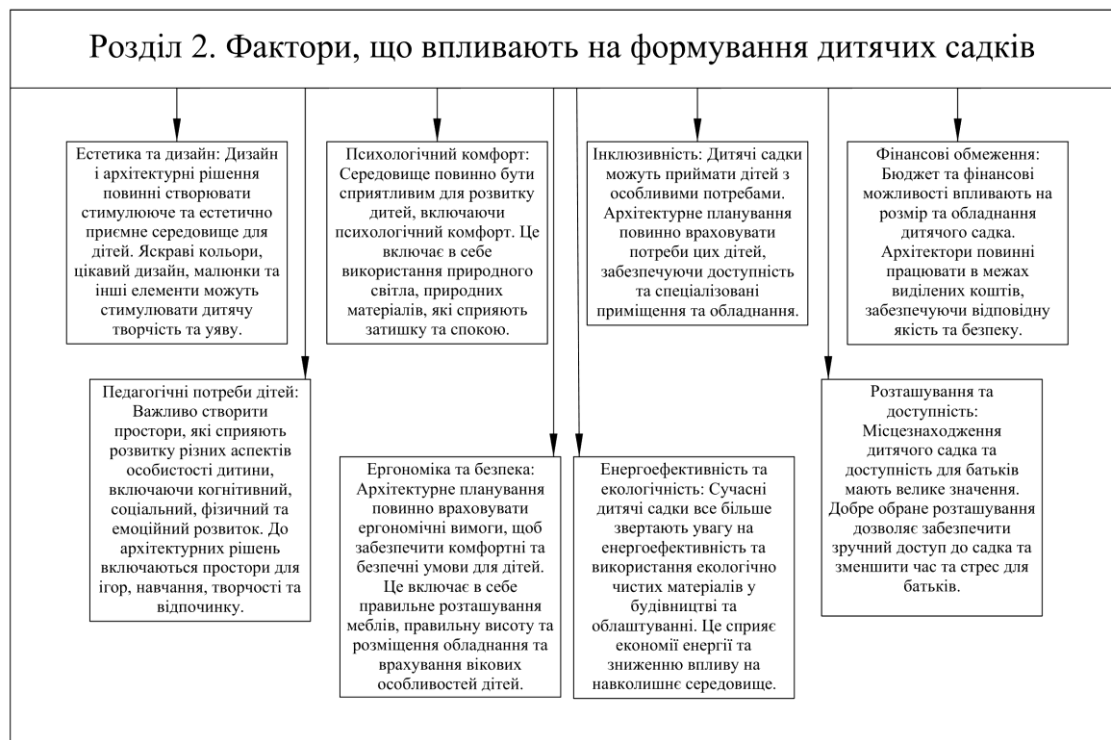
- Екологічні аспекти: сьогодні дитячі садки все більше уваги приділяють екологічним міркуванням та сталості. Вони використовують екологічно чисті матеріали, сприяють енергоефективності та збереженню природних ресурсів. - Орієнтація на здоров'я: архітектурний дизайн повинен сприяти фізичному та психологічному здоров'ю дітей. Це включає в себе забезпечення здорового харчування, місця для фізичних вправ та відпочинку.

- Інклюзивність: сучасні дитячі садки можуть задовольнити потреби дітей з широким спектром характеристик. Архітектура має бути доступною та сприятливою для всіх дітей, в тому числі з особливими потребами.

- Соціальний вимір: дитячі садки також слугують центрами зв'язку для батьків і громади. Архітектура може сприяти взаємодії та обміну ідеями між батьками та вихователями.

- Бюджетні обмеження: фінансові ресурси впливають на обсяг і якість архітектури та обладнання дитячого садка. Важливо розробити такий дизайн, який був би бюджетно вигідним, але водночас забезпечував необхідний комфорт і безпеку.

Оскільки ці елементи взаємодіють один з одним, важливо досягти балансу між ними, щоб досягти найкращого результату для дітей та вихователів у процесі архітектурного проектування дитячого садка.



2.3 Основні принципи та методи проектування

Дитячий садок - це простір, в якому інтегровані виховна та освітня діяльність.

Тому цей простір має бути максимально безпечним і захищеним від зовнішнього втручання. Водночас будівля та її зони мають бути спроектовані так, щоб забезпечити максимальний комфорт для перебування та розвитку дітей. Забезпечити максимальний комфорт для перебування та розвитку дітей. Тому при проектуванні дитячого садка важливо врахувати такі архітектурно-планувальні рішення

- гармонізувати будівлю дитячого садка з існуючим ландшафтом
 - Дотримуватися принципів близькості та відкритості до природи.
 - Підтримувати близькість і відкритість до природи;
 - Організувати взаємозв'язок між ігровими майданчиками всередині та зовні будівлі дитячого садка;
 - Організувати взаємозв'язок між ігровими майданчиками всередині та зовні будівлі дитячого садка;
 - Використовувати натуральні матеріали в будівництві та оздобленні;
 - бути безпечними для здоров'я дітей;
 - Враховувати кольорову гаму всередині та зовні будівлі;
 - Враховувати кольорову гаму всередині та зовні будівлі дитячого садка та навколишнє середовище;
 - Передбачити класні кімнати в структурі дитячого садка,
 - а також надавати можливості для творчості, фізкультури та спорту;
- Забезпечити:
- Враховувати стандарти, розроблені для дитячих садків.
 - Створення проактивного та просторового середовища навчального закладу
 - базується на таких принципах
 - Проектування відповідно до психологічних особливостей сприйняття дітьми побудованого простору.

- Реалізація загальних та вікових психологічних вимог дітей до середовища через просторову композицію, колір, освітлення та фактури поверхонь.

- Реалізація загальних та вікових психологічних вимог дітей до середовища через просторову композицію, колір, освітлення та фактури поверхонь.

- Створення динамічних просторів.

- Створення динамічних просторів, де активність внутрішнього середовища підвищується від навколишніх кімнат і студій до центрального багатоосвітленого простору (ядра).

- Створення динамічних просторів, в яких активність внутрішнього середовища зростає в напрямку до багатосвітлового простору (ядра композиції).

Композиція будівлі. Мета дизайну - стимулювати інтерес і впевненість у навчанні. Для досягнення цієї мети повинен бути створений живий художній образ навчального закладу. Всі елементи дизайну інтер'єру повинні бути пропорційні дітям і створювати атмосферу невеликого простору. Важливо враховувати, що з віком діти надають перевагу більшим просторам.

При проектуванні інтер'єрів дошкільних навчальних закладів слід враховувати основні особливості сприйняття дітьми свого внутрішнього середовища:

- Діти зосереджуються на формах, які є чіткими та зрозумілими,
- Для дитячого сприйняття найбільш придатні невеликі об'єкти,
- Невеликі об'єкти на рівні дитячих очей, тобто зображення, які привертають увагу дітей, повинні містити інформацію, необхідну для дитячого сприйняття.

- Зображення, які привертають увагу дітей, повинні містити інформацію, що відповідає їхньому віку. - Все, що оточує дитину, має високу естетичну цінність і будується на висоті, яка знаходиться в полі зору дитини.

- На тлі нейтрального оточення в полі зору дитини має бути невелика кількість елементів, таких як Невелика кількість елементів, які є композиційними, кольоровими та освітніми акцентами. Менша кількість елементів також може бути освітніми акцентами;

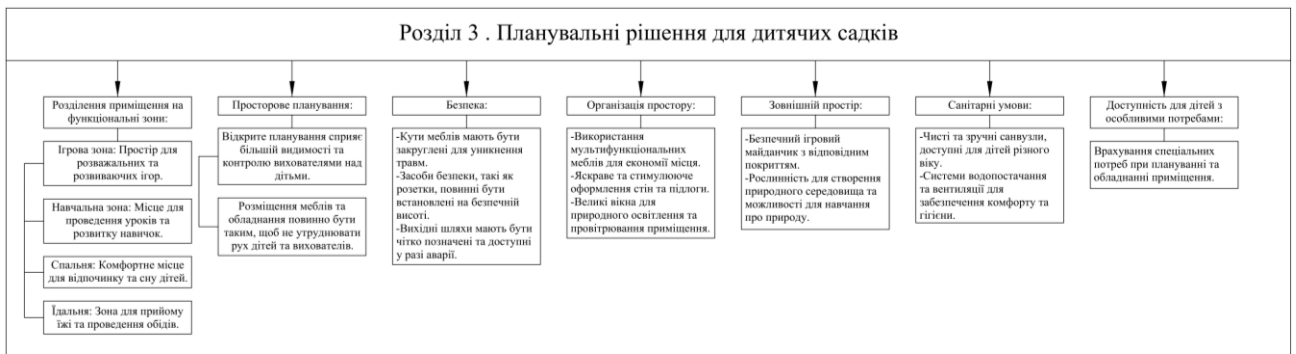
Основні критерії для меблів включають вмісткість, можливість модульної компоновки, міцність і надійність, легкість, безпечність та екологічність. Освітлення повинно бути достатнім для забезпечення функціональних потреб, але не має бути надто яскравим (що призводить до втоми).

Кольори поверхонь, що огорожуються, як правило, повинні бути світлих пастельних відтінків. Для переміщення інтер'єрного обладнання, трансформації меблів та іграшок бажано обирати яскраві кольори як акценти. Обирайте яскраві кольори, які привертають увагу.

РОЗДІЛ 3. ПРИНЦИПИ ТА ПРИЙОМИ АРХІТЕКТУРНО-ПЛАНУВАЛЬНОЇ ОРГАНІЗАЦІЇ ДИТЯЧИХ САДКІВ

3.1 Просторові та планувальні рішення

Перед розробкою проекту було проаналізовано територію, на якій буде розташований дитячий садок. Об'єкт планується побудувати в м. Бориспіль Київської області. Ділянка для будівництва дитячого садка являє собою прямокутник 63x60 м площею 0,378 га. Ділянка має пологий хвилястий рельєф без ухилу. Поруч з будівлею розташована автостоянка, груповий ігровий майданчик та господарська зона з квітником і ягідником. В'їзд на ділянку здійснюється з головної дороги. Мінімальна відстань від червоної лінії до будівлі - 3-4 метри. Вікна на ділянці орієнтовані наступним чином: дитячий груповий модуль - на південний схід, господарський модуль, побутовий модуль - на північ.



3.2. планувальні рішення для дитячих садків

Дитячі садки повинні відповідати нормам і правилам проектування і проектуватися відповідно до їх призначення та особливостей.

На першому поверсі розміщуються такі приміщення

- Приміщення для персоналу
- Виробнича зона
- їдальня
- Зона дитячого клубу

На другому поверсі знаходиться ігрова зона. Діти можуть провести активний день, насолоджуючись видом крізь скло, відпочиваючи на м'яких диванах та лазячи по різноманітних конструкціях.

3.3 Особливості оформлення дитячого садка

Основна мета концепції дитячого садка - привнести дух і гру дитинства в навчальний простір, використовуючи екологічно чистий, комфортний і універсальний скандинавський стиль.

Дитяча кімната обклеєна шпалерами з простим візерунком - білі хмаринки на пастельно-блакитному тлі - і грифельною дошкою, яку можна розмальовувати крейдою, маркерами або фарбами на крейдяній основі. Її можна легко витерти вологою губкою, що дає дітям більше простору для творчості. Інші кімнати оздоблені декоративною штукатуркою та фарбами на водній основі. У холі стіни вкриті декоративною штукатуркою та фарбою пастельних тонів.

Для підлогового покриття було обрано кілька різних матеріалів, а в дитячій ігровій кімнаті використано нековзний килим. М'яке покриття забезпечує високий рівень безпеки та зменшує вплив падінь і ударів. Воно потребує частого прибирання, але легко чиститься як у сухому, так і у вологому стані. Крім того, килими зберігають тепло, що особливо важливо в холодну погоду.

На додаток до цього використовуються різноманітні килимки, які можна легко розкласти на певні матчі або зібрати за потреби.

Другим основним матеріалом є легка наливна підлога. У холі, їдальні та спальнях - візерункове полімерне покриття. Це покриття гарантує надійність, довговічність, відповідає стандартам безпеки для дитячих закладів і зменшує знос верхнього фінішного шару.

ВИСНОВКИ

Аналіз історії розвитку дитячих садків в Україні.

Виявлено необхідність активізації створення сучасних дошкільних закладів.

У статті проаналізовано схожість між зарубіжними та вітчизняними проектами дитячих садків, визначено їх відмінності та відібрано найбільш вдалі та цікаві риси архітектури.

При розробці архітектури та плануванні дитячих садків важливо керувати ключовими висновками:

1. Безпека та безпечне середовище: Архітектурне планування має передбачити безпечне та захищене середовище для дітей. Це включає в себе правильний розмір та розташування будівель, врахування норм протипожежного захисту, а також безпечні ігрові майданчики та облаштування зони відпочинку.

2. Функціональність простору: Дитячий садок має бути розділений на функціональні зони, які відповідають потребам дітей. Наприклад, групові класи, ігрові та спортивні майданчики, зони харчування, а також зони для творчості та розвитку.

3. Освітня архітектура: Освітня архітектура в контексті розробки дитячих садків покликана створити простір, що сприяє навчанню та розвитку дітей.

СПИСОК ВИКОРИСТАНИХ ДЖЕРЕЛ

1. ДБН Б.2.2-5:2011 «Благоустрій територій» [чинний від 01.09.2012 р.] – К.:

Міністерство регіонального розвитку, будівництва та житлово-комунального

господарства України, 2012. – 27 с.

2. ДБН В.2.2-4:2018 «Заклади дошкільної освіти» [чинний від 01.10.2018 р.] – К.:

Міністерство регіонального розвитку, будівництва та житлово-комунального

господарства України, 2018. – 43 с.

3. ДБН В.2.5-56:2014 «Системи протипожежного захисту» [на зміну 01.17.2015 р.]

– К.: Міністерство регіонального розвитку, будівництва та житловокомунального господарства України, 2018. – с.

4. ЗАКОН УКРАЇНИ «Про дошкільну освіту» [на зміну 06.07.2010 р.] – Відомості

Верховної Ради України, 2010.

5. Гельфонд А.Л. «Архитектурное проектирование общественных зданий и

сооружений»; Архитектура-С - Москва, 2006. - 69 с.

6. Горгорова Ю.В. Особливості проектування дитячих садків // Наукова стаття

«Будівництво та архітектура». – 2014. – 6с.

7. Кузнецова А.А. Сучасні архітектурно-планувальні засоби моделювання

будівель будівель дошкільної організації // Наукова стаття «Будівництво та

архітектура». – 2014. – 5с.

8. Лінда С.М. Архітектурне проектування громадських будівель і споруд:

Навчальний посібник. – Львів: Видавництво Національного університету

«Львівська політехніка», 2010. – 68 с.

9. Нойферт Ернст «Строительное проектирование»; Архитектура-С -
Москва,

2011. - 230 с.

10. Олійник О. П. Основи дизайну інтер'єру : навч. посіб. / О. П.
Олійник, Л. Р.

Гнатюк, В. Г. Чернявський. — К. : НАУ, 2011. — 36 с.

11. Юрчишин О. М., Гнесь І. П., Лучко Л. І., Навчальний посібник
«Проектування

дитячих дошкільних закладів»; Львів: Видавництво Львівської
політехніки,

2011. 152 с.

73

12. Проекти дитячих садочків [Електронний ресурс]/Режим доступу:
<https://www.archdaily.com/search/projects/categories/kindergarten>

13. Проекти дитячого садочку у Вонсільді [Електронний ресурс]/Режим
доступу:

[http://www.architectureofearlychildhood.com/2011/07/kindergarten-design-
bysebra.html](http://www.architectureofearlychildhood.com/2011/07/kindergarten-design-bysebra.html)

14. Дизайн дитячого садка від СЕВРА [Електронний ресурс]/Режим
доступу:

<https://www.archdaily.com/55609/in-progress-design-kindergarten-cebra>