

**МІНІСТЕРСТВО ОСВІТИ І НАУКИ УКРАЇНИ**  
**СУМСЬКИЙ НАЦІОНАЛЬНИЙ АГРАРНИЙ УНІВЕРСИТЕТ**  
**Факультет агротехнологій та природокористування**  
**Кафедра екології та ботаніки**

До захисту  
допускається  
Завідувач кафедри  
Екології та ботаніки  
\_\_\_\_\_ **В.Г. Скляр**

**КВАЛІФІКАЦІЙНА РОБОТА**

за другим рівнем вищої освіти

На тему: «**РЕЗУЛЬТАТИ ІНВЕНТАРИЗАЦІЇ ПРИРОДНИХ  
КОМПЛЕКСІВ ТЕРИТОРІЙ ТА ОБ'ЄКТІВ ПРИРОДНО-  
ЗАПОВІДНОГО ФОНДУ СТЕПАНІВСЬКОЇ ТЕРИТОРІАЛЬНОЇ  
ГРОМАДИ**»

Виконав:

\_\_\_\_\_  
(підпис)

Група:

Науковий керівник:

\_\_\_\_\_  
(підпис)

Шерстюк С.М.  
(Прізвище, ініціали)

ЕКО 2301м ВН

Скляр Ю.Л.  
(Прізвище, ініціали)

**МІНІСТЕРСТВО ОСВІТИ І НАУКИ УКРАЇНИ**  
**СУМСЬКИЙ НАЦІОНАЛЬНИЙ АГРАРНИЙ УНІВЕРСИТЕТ**

Факультет агротехнологій та природокористування

Кафедра екології та ботаніки

Освітній ступінь – «Магістр»

Спеціальність – 101 “Екологія”

**“ЗАТВЕРДЖУЮ”**

Зав. кафедрою \_\_\_\_\_ Скляр В.Г.

**“5” червня 2023 р.**

**ЗАВДАННЯ**  
**на кваліфікаційну роботу студентів**

Шерстюку Сергію Миколайовичу

1. **Тема роботи «Результати інвентаризації природних комплексів територій та об’єктів природно-заповідного фонду Степанівської територіальної громади»**
2. **Затверджено наказом по університету від “\_\_\_” \_\_\_\_\_ 20\_\_ р. №\_\_\_**
3. **Термін здачі студентом закінченої роботи на кафедрі 05.08.2024 р.**
4. **Вихідні дані до роботи:** літературні дані про природно-заповідний фонд України та Сумської області; літературні дані про стан природних комплексів Степанівської селищної територіальної громади; списки видів рослин і тварин, які підлягають охороні на міжнародному, державному чи регіональному рівнях; перелік угруповань, включених до «Зеленої книги України».
5. **Перелік завдань, які будуть виконуватися в роботі:** для об’єктів природно-заповідного фонду Степанівської територіальної громади оцінити стан біорізноманіття; встановити загальну кількість видів флори та фауни, дослідити наявність у складі флори та фауни видів різних рангів охорони (міжнародного, державного, регіонального), проаналізувати сучасний стан фітоценозів заповідних територій, наявність угруповань, які підлягають охороні згідно із «Зеленою книгою України».

Керівник кваліфікаційної роботи \_\_\_\_\_

Скляр Ю.Л.

Завдання прийняв до виконання \_\_\_\_\_

Шерстюк С.М.

Дата отримання завдання «5» червня 2023 р.

## АНОТАЦІЯ

Шерстюк С.М. «Результати інвентаризації природних комплексів територій та об'єктів природно-заповідного фонду Степанівської територіальної громади». Дипломна робота освітнього рівня – магістр, на правах рукопису. Спеціальність 101 Екологія. – Сумський національний аграрний університет. – Суми, 2024.

Метою роботи було визначено: провести інвентаризацію природних комплексів та біорізноманіття ботанічного заказника місцевого значення «Підліснівський», гідрологічної пам'ятки природи місцевого значення «Джерела Г.М. Юнака» та ботанічної пам'ятки природи місцевого значення «Дуб Суханових», що знаходяться в межах Степанівської територіальної громади Сумської області.

Дипломна робота має 60 сторінок комп'ютерного тексту. Складається із вступу, чотирьох розділів, висновків і пропозицій, списку літератури, що становить 95 найменувань та додатків.

Робота виконана на основі загальноприйнятих геоботанічних, флористичних та зоологічних методів досліджень.

У ході виконання дипломної роботи визначено положення об'єктів ПЗФ Степанівської територіальної громади в різних системах районування: фізико-географічному, геоботанічному та зоогеографічному. Визначено, що всі три об'єкти ПЗФ мають однакове положення у цих системах природничо-географічного районування.

З'ясовано, що в ландшафтному відношенні заказник «Підліснівський» є балкою зі збереженою лучно-степовою рослинністю, пам'ятка природи «Джерела Г.М. Юнака» є частиною заплавного комплексу малої річки Гуска, пам'ятка природи «Дуб Суханових» є окремим багатовіковим деревом в межах сельбищної забудови.

Найбільш поширеними ґрунтами досліджуваних об'єктів є чорноземи типові малогумусні та слабогумусні на лесових породах.

У результаті досліджень виявлено у заказнику «Підліснівський» 116

видів рослин, на території пам'ятки природи «Джерела Г.М. Юнака» – 40, в межах пам'ятка природи «Дуб Суханових» – 10. Види рослин, що потребують охорони виявлені лише у заказнику «Підліснівський». Серед них чотири види рослин та один вид грибів, що внесені до «Червоної книги України», а також 11 регіонально рідкісних видів рослин, внесених до «Переліку видів рослин, тварин і грибів, що підлягають особливій охороні на території Сумської області».

Встановлено, що тваринний світ досліджених заповідних об'єктів представлений: у заказнику «Підліснівський» 39 видами, на території пам'ятки природи «Джерела Г.М. Юнака» - 53 видами, на території пам'ятки природи «Дуб Суханових» – 12 видами. Частина цих видів охороняються на міжнародному рівні і включені до Бернської конвенції. У заказнику «Підліснівський» виявлено 17 таких видів тварин, на території пам'ятки природи «Джерела Г.М. Юнака» 15 видів, на території пам'ятка природи «Дуб Суханових» три види. Переважна більшість яких, це птахи.

У заказнику «Підліснівський» є необхідність створення охоронної зони шириною не менше 50 м, на території пам'ятка природи «Джерела Г.М. Юнака» потрібно прибрати побутове сміття та захаращеність, пам'ятка природи «Дуб Суханових» потребує лікування, а також облаштування прилеглої території. У роботі також запропоновано збільшити площу заказника «Підліснівський» орієнтовно у 2,5 – 3 рази, а площу пам'ятки природи «Джерела Г.М. Юнака» – у 10 разів за рахунок прилеглих територій. Зазначено, що загальна площа об'єктів природно-заповідного фонду Степанівської територіальної громади становить 20,76 га, що складає лише 0,16% від загальної площі територіальної громади і є недостатнім для екологічно збалансованого розвитку території.

*Ключові слова:* природно-заповідний фонд, флора, фауна, раритетне біорізноманіття, ботанічний заказник, пам'ятка природи

## ABSTRACT

Sherstiuk S.M. «Results of the inventory of natural complexes of territories and objects of the nature reserve fund of the Stepanivska territorial community». Diploma work of educational level - master's degree, in the form of a manuscript. Specialty 101 Ecology - Sumy National Agrarian University - Sumy, 2024.

The aim of the work was to conduct an inventory of natural complexes and biodiversity of the botanical reserve of local importance «Pidlisnivskyi», hydrological natural monument of local importance «Dzherela G.M. Yunaka» and botanical natural monument of local importance «Sukhanovy Oak», located within the Stepanivska territorial community of Sumy region.

The thesis consists of 60 pages of computer text. It consists of an introduction, four chapters, conclusions and suggestions, a list of references consisting of 95 titles and appendices.

The work is based on generally accepted geobotanical, floristic and zoological research methods.

In the course of the thesis, the position of the protected areas of the Stepanivska territorial community in different zoning systems was determined: physical-geographical, geobotanical and zoogeographical. It is determined that all three protected areas have the same position in these systems of natural and geographical zoning.

It was found that in terms of landscape, the «Pidlisnivskyi» reserve is a gully with preserved meadow-steppe vegetation, the «Dzherela G.M. Yunaka» natural monument is part of the floodplain complex of the small Huska River, and the «Sukhanov Oak» natural monument is a separate centuries-old tree within the village development.

The most common soils of the studied sites are typical low-humus and low-humus chernozems on loess rocks.

As a result of the research, 116 plant species were found in the «Pidlisnivskyi» reserve, 40 in the «Dzherela G.M. Yunaka» natural monument, and 10 within the «Sukhanov Oak» natural monument. The plant species in need of

protection were found only in the «Pidlisnivskyi» reserve. Among them are four species of plants and one species of fungi included in the Red Book of Ukraine, as well as 11 regionally rare plant species included in the List of Plant, Animal and Fungal Species Subject to Special Protection in the Sumy Region.

It has been established that the fauna of the studied protected areas is represented by 39 species in the «Pidlisnivskyi» reserve, 53 species in the «Dzherela G.M. Yunaka» natural monument, and 12 species in the «Sukhanov Oak» natural monument. Some of these species are internationally protected and included in the Bern Convention. In the «Pidlisnivskyi» reserve, 17 such species were found, in the «Dzherela G.M. Yunaka» natural monument, 15 species, and in the «Sukhanov Oak» natural monument, three species. The vast majority of them are birds.

In the «Pidlisnivskyi» reserve, there is a need to create a protection zone at least 50 meters wide, in the territory of the «Dzherela G.M. Yunaka» natural monument, household waste and clutter need to be removed, the «Sukhanov Oak» natural monument needs treatment, as well as the arrangement of the adjacent territory. The paper also proposes to increase the area of the «Pidlisnivskyi» reserve by approximately 2.5 to 3 times, and the area of the «Dzherela G.M. Yunaka» natural monument by 10 times at the expense of the adjacent territories.

It is noted that the total area of the objects of the nature reserve fund of the Stepanivska territorial community is 20.76 hectares, which is only 0.16% of the total area of the territorial community and is insufficient for environmentally balanced development of the territory.

*Keywords: nature reserve fund, flora, fauna, rare biodiversity, botanical reserve, natural monument*

## ЗМІСТ

ВСТУП.....	8
РОЗДІЛ 1. ІСТОРИЧНІ АСПЕКТИ ВИВЧЕННЯ БІОРІЗНОМАНІТТЯ ПРИРОДНО-ЗАПОВІДНОГО ФОНДУ СУМСЬКОЇ ОБЛАСТІ (ОГЛЯД ЛІТЕРАТУРИ) .....	10
РОЗДІЛ 2. ОБ'ЄКТ, ПРЕДМЕТ ТА УМОВИ ПРОВЕДЕННЯ ДОСЛІДЖЕНЬ .....	18
РОЗДІЛ 3. МЕТОДИКА ПРОВЕДЕННЯ ДОСЛІДЖЕННЯ.....	24
РОЗДІЛ 4. РЕЗУЛЬТАТИ ІНВЕНТАРИЗАЦІЇ ПРИРОДНИХ КОМПЛЕКСІВ ОБ'ЄКТІВ ПРИРОДНО-ЗАПОВІДНОГО ФОНДУ СТЕПАНІВСЬКОЇ ТЕРИТОРІАЛЬНОЇ ГРОМАДИ (РЕЗУЛЬТАТИ ДОСЛІДЖЕНЬ).....	25
ВИСНОВКИ ТА ПРОПОЗИЦІЇ.....	44
СПИСОК ВИКОРИСТАНИХ ДЖЕРЕЛ.....	47
ДОДАТКИ.....	57

## ВСТУП

**Актуальність теми.** Створення нових об'єктів та територій природно-заповідного фонду (ПЗФ) і вдосконалення функціонування вже існуючих, є важливими складовими системи заходів, спрямованих на збереження довкілля та біорізноманіття. Це неможливе без володіння достовірними даними про стан природних комплексів ПЗФ. З урахуванням сучасного адміністративного поділу України, така інформація має бути узагальнена на рівні кожної територіальної громади, що й обумовило вибір теми нашого дослідження.

**Зв'язок роботи з науковими програмами, планами, темами.** Дослідження за темою кваліфікаційної роботи виконувалися у рамках виконання досліджень кафедри екології та ботаніки за темою: «Інвентаризація біорізноманіття та комплексний популяційний аналіз рослинного покриву Північно-Східної України» (номер держреєстрації 0121U113245).

**Мета роботи.** Здійснити інвентаризацію та актуалізувати інформацію про стан природних комплексів територій та об'єктів природно-заповідного фонду Степанівської територіальної громади.

Поставлена мета передбачала вирішення наступних завдань роботи:

1. Визначити положення територій та об'єктів ПЗФ Степанівської територіальної громади в системі районувань (фізико-географічного, геоботанічного, зоогеографічного).
2. Визначити провідні ознаки абіотичної складової природних комплексів територій та об'єктів ПЗФ Степанівської територіальної громади.
3. Встановити загальну кількість видів флори територій та об'єктів ПЗФ територіальної громади.
4. Встановити наявність у складі флори ПЗФ громади видів, що репрезентують раритетне фіторізноманіття.
5. Встановити загальну кількість видів фауни на територіях та об'єктах ПЗФ громади.

6. Встановити наявність у складі фауни ПЗФ громади видів, що репрезентують раритетне біорізноманіття та підлягають охороні на регіональному, державному, міжнародному рівнях.
7. Сформувані пропозиції, спрямовані на розширення у межах громади мережі територій та об'єктів природно-заповідного фонду та поліпшення їхньої охорони.

**Методи дослідження.** Робота виконана на основі загальноприйнятих геоботанічних, флористичних та зоологічних методів.

**Наукова новизна роботи.** Комплексне вивчення стану природних комплексів територій та об'єктів природно-заповідного фонду Степанівської територіальної громади проведено вперше.

**Практичне значення.** Актуалізовані дані про стан природних комплексів територій та об'єктів природно-заповідного фонду Степанівської територіальної громади планується передати до виконавчого комітету Степанівської територіальної громади задля подальшого їхнього використання при розробці заходів із оптимізації режимів охорони та при формуванні регіональної екомережі.

**Особистий внесок здобувача.** Представлені матеріали дипломної роботи є результатом особистої діяльності здобувача у співпраці із керівником роботи.

**Апробація роботи.** Результати досліджень представлялися на науковій конференції Сумського НАУ (14-16 травня 2024 р.)

**Публікації.** За матеріалами кваліфікаційної роботи опублікована одна теза (Додаток А).

**Структура та обсяг роботи.** Робота має обсяг у 60 сторінок. До її складу входять вступ, чотири розділи, висновки, список використаних літературних джерел із 95 найменувань та додатки.

**РОЗДІЛ 1**  
**ІСТОРИЧНІ АСПЕКТИ ВИВЧЕННЯ БІОРІЗНОМАНІТТЯ**  
**ПРИРОДНО-ЗАПОВІДНОГО ФОНДУ СУМСЬКОЇ ОБЛАСТІ**  
**(ОГЛЯД ЛІТЕРАТУРИ)**

В Сумській області приділяється значна увага формуванню та розвитку мережі територій та об'єктів природно-заповідного фонду [1]. Завдяки системній роботі Сумська область в Україні має один із найвищих показників заповідності: 7,4% [2, 3]. Разом з тим, незважаючи на наявні досягнення, територіальна структура природно-заповідного фонду та його якісні ознаки потребують подальшого вдосконалення. Актуальним залишається питання підвищення широтно-зональної репрезентативності ПЗФ області та зменшення його інсуляризованості [4].

Початок формування мережі ПЗФ безпосередньо пов'язаний із проведенням вивчення природи Сумщини. Одні із перших відомості про ландшафти, рослинний та тваринний світ цього краю відображаються в літературних джерелах вже починаючи з XVI століття. Про мешкання зубрів та дикої кішки в регіоні згадує в своїй роботі «Опис України» (1650 р.) французький військовий інженер Гійом Левасер де Боплан [5]. Початок наукового вивчення рослинного та тваринного світу Сумщини пов'язаний з ім'ям академіка Йогана Антона Гюльденштедта, який в 1768-1775 рр. здійснив декілька екскурсій по маршруту Ніжин-Борзна-Батурин-Алтинівка-Кролевець. [6]. Проте систематичне дослідження природи краю розпочалось тільки у XIX столітті після створення і становлення Харківського університету (1805 р.), а згодом і Київського університету (1834 р.) – центрів розвитку науки в Україні. З ботаніків, що працювали в регіоні у середині та кінці XIX століття, найбільш відомим є професор Харківського університету В.М. Черняєв [7]. У 1893 р. виходить з друку робота професора А.М. Краснова «Рельєф, растительность и почвы Харьковской губернии», де є дані про болотні масиви регіону [8]. Багато зборів рослин з території Сумщини зробив

видатний ботанік-флорист професор Київського університету П.С. Рогович, який проводив дослідження в Чернігівській і Полтавській губерніях протягом 1853-1859 рр [9]. Окремі флористичні збори поблизу Сум, Глухова, Кролевця, Краснопілля були зроблені професором Київського університету І.Ф. Шмальгаузенем (1886) [5, 10].

У середині ХІХ століття проводиться й вивчення території, яка нині увійшла до складу заповідника «Михайлівська цілина». У цього заповідника охороняється ділянка плакорного лучного степу, які в Україні майже всі розорені. Цей невеликий куточок неораного степу, репрезентує особливі, лучні степи, які в минулому були поширені в лісостеповій частині України, зокрема, на Сумщині. Заповідник «Михайлівська цілина» створений у 1928 році згідно постанови Сумського окрвиконкому (як об'єкт місцевого значення). Площа на час створення становила 202,5 га. Територія «Михайлівської цілини» донедавна входила до Українського степового природного заповідника. Згідно з Указом Президента України за № 1035 від 11.12.2009 р. відділення УСПЗ «Михайлівська цілина» реорганізовано у окремий природний заповідник площею 882,9 га [2, 3].

Спочатку наукові дані про Михайлівську цілину мали флористичний характер. Перші відомості про її флору надає Г.І. Ширяєв (1907-1910) [11]. С.М. Лавренко та І.Г. Зоз (1928 р.) наводять флористичні списки, що містять 302 види [12]. Окремі відомості про рослинний покрив цілини представлено у в роботах В.І. Талієва (1918) [13]. В 1956 р. детальне флористичне дослідження провів С.С. Харкевич [14], а З.А. Саричева (1957 – 1966 рр.) здійснила стаціонарне дослідження фіторізноманіття цілини [15-17]. Вагоми є наукові напрацювання Г.І. Білика та В.С. Ткаченка [18-22], які особисто та разом із колегами детально вивчали стан рослинності заповідника. Дослідження фіторізноманіття заповідника також здійснювали І.В. Гончаренко [23], Г.М. Лисенко [24, 25], О.С.Родінка [26], В.П. Коломійчук та М.В. Шевера [27]. На сучасному етапі на території заповідника виконано низку досліджень екологічного спрямування: Г.О. Клименко та

М.Ю. Шерстюк [28], М.С. Ларіоновим [29, 30], К.О. Коршиковою [31], Я.В. Коплик [32]. Отже, дослідження рослинного покриву заповідника тривають. До них активно залучаються студенти, аспіранти та викладачі Сумського національного аграрного університету (рис. 1.1).

А



Б



Рис. 1.1. Дослідження викладачів та аспірантів кафедри екології та ботаніки СНАУ на території природного заповідника «Михайлівська цілина» (А – за даними <https://agro.snau.edu.ua/naukova-spiivpracya-iz-prirodnim-zapovidnikom-mixajlivska-cilina/>;

Б - <https://agro.snau.edu.ua/aspiranti-ekologi-rozpochali-polovi-doslidzhennya/>)

До числа найвідоміших територій природно-заповідного фонду Сумської області належить й ботанічний заказник загальнодержавного значення «Банний яр» площею 236 га, історія якого починається з 1972 року. Він знаходиться у Сумському районі у лісовому масиві між смт. Кияниця та с. Могриця. Заказник є частиною одного з найбільших в лісостеповій зоні України, масивів широколистяного лісу [2, 3].

У 1944 р. акад. Є.М. Лавренко описав ліси цього урочища як нагірну діброву з перевагою в переважаннях ярусі дуба та ясена [33]. Інформація про фіторізноманіття заказника також наводиться у наукових працях Я.П. Дідуха, І.Б. Сухого [34] (рис. 1.2), О.І. Прядко, Т.Л. Андрієнко, Р.Я. Арап [35], І.В. Гончаренка [36].



Рис. 1.2. Дослідження Академіком НАНУ Я.П. Дідухом фіторізноманіття заказника «Банний яр» (фото М.Г. Баштового)

Вивчення біорізноманіття цієї природоохоронної території багато років підряд здійснюють науковці Сумського національного аграрного університету під керівництвом професора Ю.А. Злобіна [5, 37]. Зокрема, вивчення популяцій трав'янистих рослин займався М. Г. Баштовий [38, 39] (рис. 1.3). Із 1990 р. В.І. Троценко вивчає популяції лікарської рослини *Origanum vulgare* L. [40]. В.Г. Скляр із 1995 р. досліджує структуру, стан і механізми природного відновлення популяцій деревних рослин (*Quercus robur* L., *Fraxinus excelsior* L., *Acer platanoides* L.) [41].

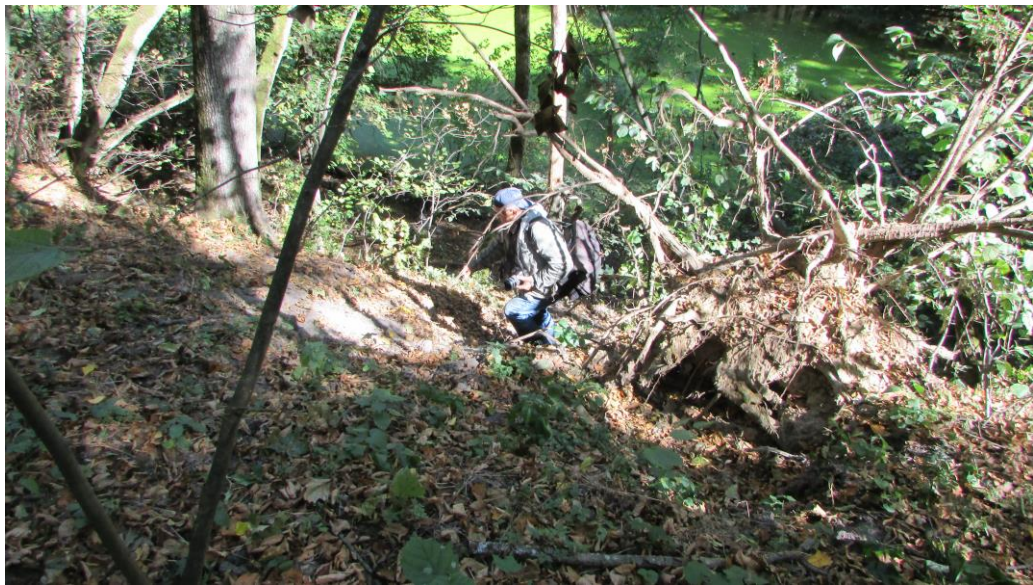


Рис.1.3. Дослідження на території заказника «Банний яр»  
(фото Ю.Л. Скляра)

Важливим етапом розвитку заповідної справи на Сумщині став початок функціонування національного природного парку «Деснянсько-Старогутський». Його створено згідно з Указом Президента України від 23 лютого 1999 року № 196. Парк розташований у крайній північно-східній частині України, в Шосткинському районі Сумської області в долині річки Десни. Його площа становить 16215,1 га, з якої 7272,6 га надані парку в постійне користування. Національний парк створено з метою збереження, відтворення та раціонального використання ландшафтів Лівобережного Полісся з типовими та унікальними природними комплексами [2, 3].

Територія Десянсько-Старогутського національного природного парку (НПП) входить до складу Новгород-Сіверського Полісся [42]. Загалом у межах даного регіону представлена різноманітна рослинність: лучна [43], болотна [44, 45], водна [45, 46]. Однак, у складі рослинного покриву переважають ліси в яких найчастіше домінантом є *Pinus sylvestris* L., рідше – *Quercus robur*. Зазначені типи рослинності представлені й у межах Десянсько-Старогутського НПП.

Основною особливістю лісів Новгород-Сіверського Полісся, як і Полісся в цілому, є їх едафічна обумовленість. Переважання піщаних ґрунтів, що пов'язане із впливом льодовика, призвело до панування *Pinus sylvestris*. Лімітуючими факторами для поширення *Quercus robur* є не кліматичні умови, які загалом сприятливі для його зростання, а бідність ґрунтів. Цей вид, як правило, приурочений до багатших ґрунтів, що формуються на лесах або карбонатній морені [47, 48].

Інформація про ознаки флори та рослинності соснових лісів Новгород-Сіверського Полісся, як і ряду інших угруповань, відображена наукових працях, де характеризується фіторізноманіття окремих територій цього регіону [49, 50]. Відзначається, що переважаючою групою соснових лісів є соснові ліси зеленомохові. Трав'яно-чагарничковий ярус нещільний, його проективне покриття становить 10 – 30%. У ньому переважають бореальні види, такі як *Vaccinium myrtillus* L., *Rhodococum vitis-idaea* (L.) Avror., а

також *Calamagrostis epigeios* L., *Pteridium aquilinum* L., Kuhn.,. Проективне покриття мохового ярусу в основному становить 70 – 85%. В його складі переважають *Pleurozium schreberi* (Brid.) Milt, *Dicranum polysetum* Sw. Ці ліси панують й у межах Деснянсько-Старогутського НПП. Наразі завдяки активним науковим дослідженням, проведеним як на етапах створення Деснянсько-Старогутського НПП, так і після його оголошення, накопичений та оприлюднений досить значний обсяг інформації про стан його біорізноманіття [51-56].

Важливим кроком в розбудові та вдосконаленні екомережі Сумської області стало й оголошення Гетьманського національного природного парку. Його створено відповідно до статті 53 Закону України «Про природно-заповідний фонд України» 27 квітня 2009 року з метою збереження, відтворення і раціонального використання типових та унікальних природних комплексів Лівобережного Лісостепу, що мають важливе природоохоронне, наукове, історико-культурне, естетичне, рекреаційне та оздоровче значення. До парку віднесені ділянки заплави, сама річка, місцями надзаплавні тераси та правий корінний берег ріки [57].

Першими дослідниками фіторізноманіття території сучасного Гетьманського НПП були вчені Харківського університету, зокрема В.М. Черняєв (1858, 1859) [7]. Дані його гербарію були використані в публікаціях Г.І. Ширяєва (1910) [58], А.М. Краснова (1893) [8] і у «Флорі УРСР» (1950) [59]. В.М. Черняєв вказував на велику протяжність соснових борів у долині р. Ворскла, зокрема біля м. Охтирка. Потім ботанічні дослідження у долині р. Ворскли в Охтирському повіті здійснив В.І. Талієв (1913) [60]. Флора території сучасного Гетьманського НПП була об'єктом досліджень К.А. Угринського (1912) [61], К.М. Залеського (1914) [62], М.І. Котова (1927) [63], Є.М. Лавренка (1927) [64]. Лісова рослинність території сучасного Гетьманського НПП досліджувалася фахівцями Червонотростянецької лісової дослідної станції [65-67].

Відомості про широколистяні ліси регіону розташування НПП представлені у працях Ю.Р. Шеляга-Сосонка (1971) [68]. Лучну рослинність долини та басейну р. Ворскли вивчав В.А. Соломаха (1981-1984) [69, 70], а вищу водну – Д.В. Дубина [71]. Вивчення ліхенофлори було проведено О.М. Байрак та С.Я. Кондратюком [72]. З 70-х років ХХ ст. територію сучасного Гетьманського НПП досліджували науковці Сумського державного педагогічного університету ім. А.С. Макаренка: А.П. Вакал, К.К. Карпенко, О.С. Родінка, М.П. Москаленко та ін. [73-75].

Після оголошення Гетьманського НПП наукові дослідження на його території активізувались. У 2012 році дані про стан природних комплексів цієї установи ПЗФ були узагальнені у колективній публікації «Характеристика природних комплексів Гетьманського національного природного парку» [76]. Інформація про стан флори та рослинності розширена у працях С.М. Панченка [77], про вищу водну рослинність – в роботах Ю.Л. Скляра [78], про мікобіоту – в публікаціях за авторства (співавторства) Ю.І. Литвиненко [79, 80],

Натепер інформація про поширення грибів у межах заповідних територій Сумської області ґрунтовно узагальнена в роботі К.К. Карпенко [81].

Наведений огляд свідчить про те, що на територіях природно-заповідного фонду Сумщини проводяться системні дослідження, спрямовані на вивчення їхніх природних комплексів. Вони здійснюються й на об'єктах ПЗФ, що розташовані у межах Сумського району.

Після проведення в Україні адміністративної реформи провідну роль у реалізації природоохоронної діяльності відіграють територіальні громади. Відповідно, вони мають володіти повною та актуальною інформацією про стан природних комплексів територій та об'єктів ПЗФ, розташованих у їхніх межах. Це повною мірою стосується й Степанівської територіальної громади та засвідчує важливість та необхідність проведення вивчення стану природних комплексів її територій та об'єктів природно-заповідного фонду.

## РОЗДІЛ 2

### ОБ'ЄКТ, ПРЕДМЕТ ТА УМОВИ ПРОВЕДЕННЯ ДОСЛІДЖЕНЬ

Об'єктом цього дослідження виступає природно-заповідний фонд Степанівської територіальної громади, що знаходиться в Сумському районі Сумської області. Зокрема, предметом дослідження є природні комплекси ботанічного заказника місцевого значення «Підліснівський» (рис.2.1), гідрологічної пам'ятки природи місцевого значення «Джерела Г.М. Юнака» (рис.2.2) та ботанічна пам'ятка природи місцевого значення «Дуб Суханових» (рис.2.3).

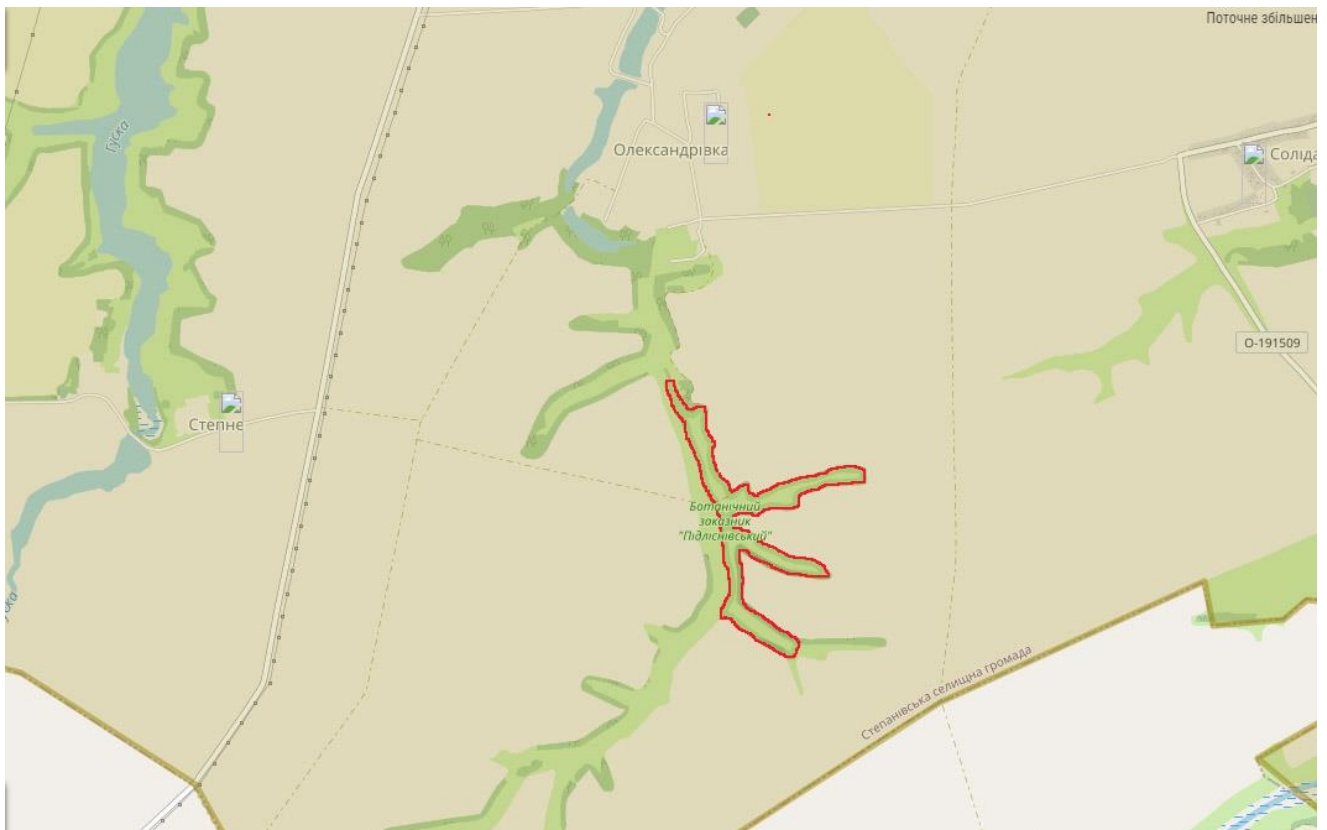


Рис. 2.1. Розташування ботанічного заказника місцевого значення «Підліснівський». — межі заказника.

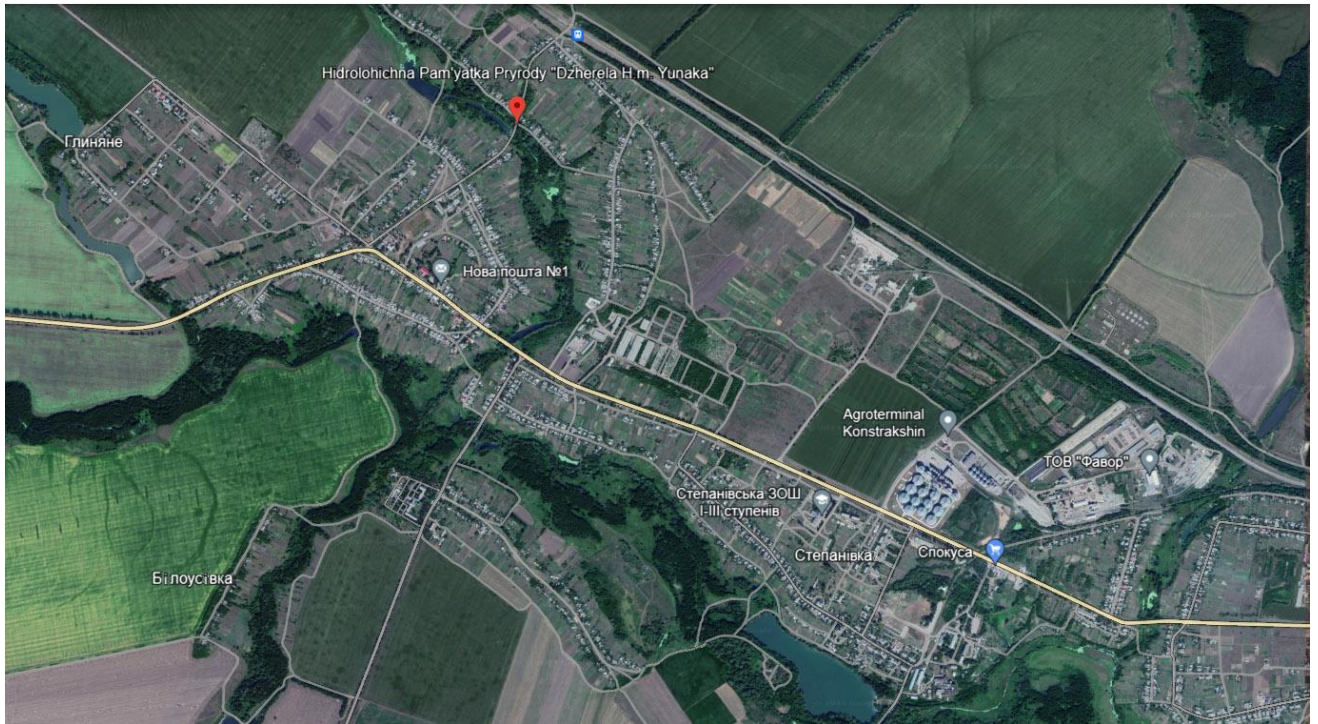


Рис. 2.2. Розташування гідрологічної пам'ятки природи місцевого значення «Джерела Г.М. Юнака» в селищі Степанівка Сумського району.

На рисунках 2.2 та 2.3: 📍 - місце розташування пам'ятки природи



Рис. 2.3. Розташування ботанічної пам'ятки природи місцевого значення «Дуб Суханових».

Рельєф місцевості, на якій розташовані ці заповідні об'єкти, рівнинний з наявністю глибоких балок, та долини малої річки Сумки, притоки р. Псел. А також долин приток Сумки: річок Гуска, Гола Долина, Мала Ільма, Сухоносівка, що надає території полого-хвилястого характеру. Цей рельєф значною мірою впливає на мікроклімат та природні умови території.

Отже, територія Степанівської громади має досить розвинену річкову мережу, густина якої становить 0,31-0,5 км/км<sup>2</sup>, хоча на території громади не протікає жодна велика або середня річка. Середній багаторічний модуль стоку поверхневих вод у розмірі 25 л/с км<sup>2</sup>. Під час весняної повені середній шар стоку води варіює від 40 до 50 мм, з максимальними значеннями до 0,2-0,3 м<sup>3</sup>/с. Під час дощових паводків максимальні модулі стоку досягають 0,1-0,2 м<sup>3</sup>/с. Вода річок і струмків має каламутність від 20 до 50 г/м<sup>3</sup>, а мінералізація поверхневих вод іноді може досягати 1000 мг/дм<sup>3</sup>. Середні значення жорсткості води коливаються від 5 до 10 мг-екв/дм<sup>3</sup>. Живлення річок є переважно змішаним, з домінуванням талих вод. Льодостав на річках починається на початку грудня, а скресають річки у середині, а інколи й кінці березня [82].

Клімат території є помірно континентальним, із характерними прохолодними зимами та помірно теплим літом. Географічне розташування на крайньому північному сході України сприяє частим змінам погоди, особливо взимку, коли циклонічний тип циркуляції атмосфери може викликати різкі потепління з відлигами, що часто супроводжуються туманами і низькою хмарністю. У цей час температура повітря може підвищуватися до понад +5°C. Однак середня кількість днів зі сніговим покривом тут становить близько 100. Середня найбільша висота снігового покриву складає 30 см. У літній період вторгнення вологих і холодних повітряних мас призводить до похолодань і опадів, тоді як антициклонічна діяльність сприяє тривалим періодам теплої погоди.

Вегетаційний період на території досліджень триває від 205 до 210 днів, починаючись на початку квітня і закінчуючись наприкінці жовтня.

Період з активними температурами понад  $10^{\circ}\text{C}$  триває з перших днів травня до кінця вересня, а сума активних температур досягає  $2300^{\circ}\text{C}$ . Безморозний період становить приблизно 165 днів, хоча заморозки можуть траплятися навіть у червні, але це відбувається дуже рідко – раз на 25-30 років. У травні заморозки трапляються приблизно раз на два роки. Найбільш тривалий період без заморозків спостерігається з 3 червня по 28 серпня. Загалом тривалість теплового періоду, коли середньодобова температура перевищує  $0^{\circ}\text{C}$ , становить 240 днів, а безморозний період – 163 дні. Річна сума опадів у цьому регіоні досягає близько 550 – 600 мм на рік. Переважна кількість опадів до 380 мм випадає у теплий період року з квітня по жовтень [82, 83].

Відповідно до агрогрунтового районування територія належить до лівобережної північно-західної високої провінції Лісостепової зони. Грунтовий покрив тут представлений в основному чорноземами типовими мало гумусними на лесовидних суглинках. Родючість таких ґрунтів вище середнього рівня, відповідно бал бонітету ґрунтів у межах 41-50. На дні балок, де ґрунтові води залягають близько до поверхні, та в заплавах малих річок представлені лучні ґрунти на делювіальних алювіальних відкладах.

Зважаючи на гарну родючість ґрунтів та рівнинність території, більшість земель у межах громади зайнята сільськогосподарськими угіддями. Площа сільськогосподарських угідь досягає 75% від загальної території. Більшу половину сільськогосподарських угідь досліджуваної території займає рілля. Така потужна антропогенна освоєність території призводить до значної фрагментації природних комплексів та втрати місць існування для аборигенної флори і фауни. Що підвищує значення об'єктів ПЗФ для збереження довкілля регіону.

Природний рослинний покрив території дослідження представлений різноманітними типами луків, включаючи торф'янисті та заплавні з домінуванням тонконогових і осокових угруповань. Лісистість території є невеликою, не перевищуючи 10%, із переважанням свіжих кленово-липових дібров, свіжих суборів та судібров на піщаних терасах. Територія також є

місцем природного поширення багатьох видів лікарських та харчових рослин, таких як *Equisetum arvense* L. (хвощ польовий), *Adonis vernalis* L. (горицвіт весняний), *Anemone sylvestris* L. (анемона лісова), *Dactylorhiza incarnata* (L.) Soo (зозульки м'ясо-червоні), *Hypericum perforatum* L. (звіробій звичайний), *Echium maculatum* L. (синяк плямистий), *Viola tricolor* L. (фіалка триколірна), *Sanguisorba officinalis* L. (родовик лікарський), *Fragaria viridis* Duch. (суниці зелені), *Filipendula vulgaris* Moench (гадючник звичайний), *Agrimonia eupatoria* L. (парило звичайне), *Falcaria vulgaris* Bernh. (різак звичайний), *Valeriana stolonifera* Czern. (валеріана пагононосна), *Knautia arvensis* (L.) Coult. (свербіжниця польова), *Potentilla alba* L. (перстач білий), *Achillea nobilis* L. (деревій благородний), *Achillea submillefolium* Klok.et Krytzi (деревій майже звичайний), *Artemisia absinthium* L. (полин гіркий), *Artemisia vulgaris* L. (полин звичайний), *Vincetoxicum hirundinaria* Medik. (ластовень лікарський), *Cynoglossum officinale* L. (чорнокорінь лікарський), *Helichrysum arenarium* (L.) Moench (цмин пісковий), *Eryngium planum* L. (миколайчики пласкі), *Berteroa incana* (L.) DC (гикавка сіра), *Phalacrologa annuum* (L.) Dumort. (фалакролома однорічна), *Elymus repens* (L.) Gould (пирій повзучий), *Trifolium pratense* L. (конюшина лучна), *Calamagrostis epigejos* (L.) Roth. (куничник наземний), *Salvia nutans* L. (шавлія поникла), *Thymus marschallianus* Willd. (чебрець Маршаллів), *Plantago major* L. (подорожник великий), *Melilotus officinalis* (L.) Pall. (буркун лікарський), *Taraxacum officinale* Webb. ex Wigg. (кульбаба лікарська), *Primula veris* L. (первоцвіт весняний), *Asparagus officinalis* L. (холодок лікарський), *Inula salicina* L. (оман верболистий), *Inula helenium* L. (оман високий), *Mentha arvensis* L. (м'ята польова), *Symphytum officinale* L. (живокіст лікарський), *Nuphar lutea* (L.) Smith (глечики жовті), *Nymphaea alba* L. (латаття біле) та ін. Частина з них, це такі види, як буркун лікарський, кульбаба лікарська, фалакролома однорічна, полин гіркий, полин звичайний, подорожник великий, парило звичайне зустрічаються досить часто і в значній кількості. При вивченні їх запасів на території громади вони можуть виявити навіть ресурсний

потенціал. Інші види рослин зустрічаються все рідше, серед них: латаття біле, глечики жовті, оман високий, цмин пісковий, холодок лікарський. Деякі з них є вже регіонально рідкісними для Сумської області і потребують охорони на її території. Ще одна група рослин це ті, що занесені до «Червоної книги України» і потребують охорони на загальнодержавному рівні, серед названих це зозульки м'ясо-червоні, горицвіт весняний.

Зміна біотопів, та зникнення багатьох видів рослин впливає й на тваринний світ регіону. З ссавців тут зустрічаються *Vulpes vulpes* (лисиця звичайна), *Alces alces* (лось європейський), *Capreolus capreolus* (козуля європейська), *Sus scrofa* (свиня дика), *Lepus europaeus* (заєць сірий), *Erinaceus roumanicus* (їжак білочеревий), а також дрібні мишовидні гризуни.

Серед птахів можна зустріти *Accipiter gentilis* (яструба великого), *Alauda arvensis* (жайворонка польового), *Crex crex* (деркача), *Perdix perdix* (куріпку сіру), *Anas platyrhynchos* (крижня звичайного), *Turdus philomelos* (дрізд співочий), *Ardea alba* (чепуру велику) *Ardea cinerea* (чаплю сіру) тощо.

Цінні та зникаючі види флори і фауни, а також залишки типових та унікальних природних ландшафтів цієї території потребують вжиття невідкладних заходів для їх збереження.

### РОЗДІЛ 3

## МЕТОДИКА ПРОВЕДЕННЯ ДОСЛІДЖЕНЬ

Методика дослідження біорізноманіття об'єктів ПЗФ Степанівської територіальної громади включала кілька етапів. На першому етапі було опрацьовано літературу, що стосується об'єктів природно-заповідного фонду та території їх розташування. Це дало можливість отримати базову інформацію про об'єкти дослідження.

На другому етапі було проведено збір наукових даних безпосередньо на місцевості, використовуючи методи польових досліджень. Основною метою цього етапу було виявлення складу та структури рослинних угруповань, для чого застосовувалися загальноприйняті геоботанічні методи [84-86]. Зокрема, для вивчення рослинності використовували метод пробних площ. Було закладено кілька пробних площ, на яких проводився повний геоботанічний опис. Після завершення опису визначали назву асоціації, її флористичний склад та особливості розташування серед інших рослинних угруповань.

Також було використано загальноприйняті методики зоологічних досліджень [87, 88], включаючи опитування місцевих мешканців. Фітосоціологічні дослідження дозволили детальніше проаналізувати структуру рослинних угруповань та їх взаємозв'язок з фауною заповідних територій. Рідкісні рослинні угруповання визначалися відповідно до «Зеленої книги України» (2009 р.) [89]. Особлива увага приділялася виявленню рідкісних і зникаючих видів, занесених до «Червоної книги України». Такі види вказуються згідно наказів Міністерства захисту довкілля та природних ресурсів України від 19.01.2021 № 29 зареєстрований у Міністерстві юстиції України 01 березня 2021 р. за №260/35882 та від 15.02.2021 № 111 зареєстрований у Міністерстві юстиції України 23 березня 2021 р. за № 370/35992 [90, 91]. Визначалися також види, що знаходяться під охороною згідно з міжнародними угодами і конвенціями [92-94] та ті, що потребують охорони на обласному рівні [95].

**РОЗДІЛ 4**

**РЕЗУЛЬТАТИ ІНВЕНТАРИЗАЦІЇ ПРИРОДНИХ КОМПЛЕКСІВ  
ОБ'ЄКТІВ ПРИРОДНО-ЗАПОВІДНОГО ФОНДУ СТЕПАНІВСЬКОЇ  
ТЕРИТОРІАЛЬНОЇ ГРОМАДИ (РЕЗУЛЬТАТИ ДОСЛІДЖЕНЬ)**

«Підліснівський» ботанічний заказники місцевого значення створено згідно розпорядження голови Сумської обласної державної адміністрації від 14.12.1995 р. № 237 «Про розширення мережі природно-заповідного фонду». Гідрологічна пам'ятка природи місцевого значення «Джерела Г.М. Юнака» та ботанічна пам'ятка природи місцевого значення «Дуб Суханових» оголошені Рішенням Сумської обласної ради від 09.07.2009 р. «Про зміни в межі об'єктів природно-заповідного фонду області». Загальні характеристики об'єктів ПЗФ Степанівської селищної територіальної громади представлені в таблиці 4.1.

Таблиця 4.1

Загальна інформація про об'єкти ПЗФ

Показник	Об'єкт природно-заповідного фонду		
	«Підліснівський»	«Джерела Г.М. Юнака»	«Дуб Суханових»
Площа об'єкта, га	20,0	0,72	0,04
Місце розташування	Глибока балка, що йде на південь від с. Олександрівка. Заказник починається на відстані близько 650 м від цього населеного пункту.	На північно-західній околиці селища Степанівка, в заплаві р. Гуска	В центральній частині села Новосуханівка
Підпорядкування об'єкта (орган управління)	Степанівська селищна територіальна громада Сумського району Підліснівський с/о	Степанівська селищна територіальна громада Сумського району	Степанівська селищна територіальна громада Сумського району Новосуханівський с/о

Продовження табл. 4.1.

Показник	Об'єкт природно-заповідного фонду		
	«Підліснівський»	«Джерела Г.М. Юнака»	«Дуб Суханових»
Мета створення об'єкта ПЗФ	Збереження і відновлення популяцій видів рослин, занесених до «Червоної книги України».	Збереження у природному стані унікальних гідрогеологічних утворень – багато чисельних джерел води доброї питної якості, що живлять водою один з витоків річки Сумки	Збереження, потужного, естетично привабливого дерева дуба звичайного віком понад 250 років, пов'язаного з історією села.

Важливим аспектом розуміння місцезнаходження та можливих характеристик природного об'єкта є його положення у системі фізико-географічного, геоботанічного та зоогеографічного районування. Досліджувані нами об'єкти ПЗФ знаходяться в однакових одиницях згаданих систем районування (табл. 4.2.)

Таблиця 4.2.

Положення об'єктів ПЗФ Степанівської територіальної громади в системах фізико-географічного, геоботанічного та зоогеографічного районування.

Положення об'єкта ПЗФ в системі фізико-географічного районування	Положення об'єкта ПЗФ в системі геоботанічного	Положення об'єкта ПЗФ в системі зоогеографічного
Східно-Європейська рівнина Лісостепова зона Середньоруська лісостепова провінція Сумська схилово-височинна область	Європейсько-Сибірська лісостепова область Східно-Європейська провінція Середньоросійська лісостепова підпровінція Сумський округ	Палеоарктична область Бореальна Європейсько-Сибірська підобласть Європейсько-Західно-Сибірська провінція Східно-Європейський округ Район Мішаного, листяного лісу та лісостепу

У рельєфі заказник «Підліснівський» являє собою балку зарослу, переважно, трав'янистою рослинністю, типову для лісостепових ландшафтів розчленованих підвищених лесових рівнин з малогумусними типовими чорноземами (Рис.4.1).



Рис. 4.1. Ландшафт заказника «Підліснівський» (фото Ю.Л. Скляра та Шерстюка С.М.)

Територія гідрологічної пам'ятки природи «Джерела Г.М. Юнака» складається, фактично, з двох відокремлених частин розташованих в заплаві р. Гуска і є частиною її зарослого деревно-чагарниковою рослинністю, перезволоженого заплавного ландшафту (Рис. 4.2).



Рис. 4.2. Вигляд гідрологічної пам'ятки природи «Джерела Г.М. Юнака»  
(фото Ю.Л. Скляра та Шерстюка С.М.)

Ботанічна пам'ятка природи «Дуб Суханових» знаходиться в межах сельбищної території с. Новосуханівка поряд з автодорогою (рис.4.3).



Рис. 4.3. Вигляд ботанічної пам'ятки природи «Дуб Суханових» (фото Ю.Л. Скляра та Шерстюка С.М.)

Переважаючими ґрунтами у межах заказника «Підліснівський» та на території пам'ятки природи «Дуб Суханових» є чорноземи типові малогумусні та слабогумусні на лесових породах. Ґрунтами гідрологічної пам'ятки природи «Джерела Г.М. Юнака» є лучні та лучно-болотні ґрунти на алювіальних та делювіальних відкладах.

Рослинний покрив усіх трьох об'єктів досить сильно різниться, як за кількістю видів так і за їх раритетністю. Кількість видів флори заказника «Підліснівський» представлена в таблиці 4.3., а пам'ятки природи «Джерела Г.М. Юнака» в таблиці 4.4.

Таблиця 4.3

Загальна кількість флори ботанічного заказника «Підліснівський»

Відділи	Кількість видів
Загальна кількість видів рослин, з них:	116
Хвоцеподібні	1
Покритонасінні	95
Слизовики	4
Справжні гриби	16

Таблиця 4.4

Загальна кількість флори гідрологічної пам'ятки природи «Джерела Г.М. Юнака»

Відділи	Кількість видів
Загальна кількість видів рослин, з них:	40
Покритонасінні	35
Мохоподібні	3
Лишайники	2

Основною складовою ботанічної цінності пам'ятки природи «Дуб Суханових» є власне потужний екземпляр *Quercus robur* L. (дуба звичайного). Що має наступні характеристики: орієнтовний вік дерева понад 250 років, висота дерева 27-28 м., діаметр стовбура на висоті 1,3 метра становить 436 см, а на висоті пенька 519 см. Дерево має кулясту крону діаметр якої, в середньому, становить 23 м.

На території пам'ятки природи біля дуба зростає декілька видів трав, серед них: *Dactylis glomerata* L. (грязиця збірна), *Poa pratensis* L. (тонконіг лучний), *Elytrigia repens* (L.) Gould (пирій повзучий), *Alopecurus pratensis* L. (китник лучний) *Polygonum aviculare* L. (гірчак пташиний), *Achillea millefolium* L. (деревій звичайний), *Plantago major* L. (подорожник великий), *Taraxacum officinale* Webb.ex Wigg. (кульбаба лікарська), *Chenopodium album* L. (лобода біла). Частина з них має лікарські властивості.

В межах ботанічної пам'ятки природи «Дуб Суханових» та гідрологічної пам'ятки природи «Джерела Г.М. Юнака» рідкісних видів рослин, які занесені до Європейського Червоного списку, «Червоної книги України» чи списку регіонально рідкісних видів рослин Сумщини не виявлено.

В свою чергу в заказнику «Підліснівський» виявлено чотири види рослин та один вид грибів включені до «Червоної книги України». Серед них *Stipa capillata* L. (ковила волосиста), *Stipa pennata* L. (ковила пірчаста), *Adonis vernalis* L. (горицвіт весняний), *Astragalus dasyanthus* Pall. (астрагал шерстистоквітковий) та *Morchella steppicola* Zer. (зморшок степовий). Наявність на території зморшка степового встановлено за літературними даними [81]. Зазначені види рослин представлені на рисунках 4.4. та 4.5.

Обидва види ковили утворюють в заказнику «Підліснівський» угруповання в яких є домінантами. Такі угруповання занесені до Зеленої книги України і потребують охорони. Більші площі займають угруповання з домінуванням *Stipa capillata*. Площі таких угруповань, в цілому, невеликі і знаходяться вони у східних відрогам балкового комплексу (рис. 4.6).



а



б

Рис. 4.4. а – *Stipa capillata* та б – *Stipa pennata* у заказнику «Підліснівський»  
(фото Шерстюка С.М.)



а



б

Рис. 4.5. а – *Astragalus dasyanthus* та б – *Adonis vernalis* (стан рослини в липні місяці) у заказнику «Підліснівський» (фото Шерстюка С.М.)



Рис. 4.6. Фрагмент угруповання з домінуванням *Stipa capillata* (Зелена книга України) у заказнику «Підліснівський» (фото Шерстюка С.М.)

Крім того в межах цього заказника зростає 11 видів рослин включених до «Переліку видів рослин, тварин і грибів, що підлягають особливій охороні на території Сумської області» тобто є регіонально рідкісними видами рослин (табл.4.5).

Таблиця 4.5.

Перелік регіонально рідкісних видів рослин Сумщини, що зростають у заказнику «Підліснівський»

Латинська назва виду	Українська назва виду
<i>Anemone sylvestris</i> L.	Анемона лісова
<i>Valeriana rossica</i> P. Smirn.	Валеріана російська
<i>Centaurea sumensis</i> Kalen.	Волошка Сумська
<i>Hyacinthella leucophaea</i> Schur.	Гіацинтик блідий
<i>Oxytropis pilosa</i> (L.) D.C.	Гострокільник волосистий
<i>Delphinium cuneatum</i> Stev. ex DC.	Дельфіній клиновидний
<i>Linum perenne</i> L.	Льон багаторічний
<i>Echium maculatum</i> L.	Синяк плямистий
<i>Scorzonera purpurea</i> L.	Скорзонера пурпурова
<i>Pedicularis kaufmannii</i> Pinzg.	Шолудивник Кауфмана
<i>Jurinea arachnoidea</i> Bunge	Юридея павутиниста

Рослинний покрив заказника «Підліснівський» представлений лучно-степовими угрупованнями. Домінантами в яких є злакові *Elytrigia repens* (L.) Gould (пирій повзучий), *Stipa capillata* та *Stipa pennata*, *Agrostis capillaris* L. (мітлиця тонка). В нижній частині балки де помітне антропогенне порушення травостою в домінантах також є *Carduus nutans* L. (будяк пониклий), *Centaurea scabiosa* L. (волошка коростянкова), *Urtica dioica* L. (кропива дводомна).

В лучних угрупованнях заказника також зростають: *Calamagrostis epigejos* (L.) Roth. (куничник наземний), *Sanguisorba officinalis* L. (родовик лікарський), *Agrimonia eupatoria* L. (парило звичайне), *Achillea submillefolium* Klok.et Krytzi (деревій майже звичайний), *Achillea nobilis* L. (деревій благородний), *Potentilla alba* L. (перстач білий), *Helichrysum arenarium* (L.) Moench (цмин пісковий), *Hypericum perforatum* L. (звіробій звичайний), *Echium maculatum* L. (синяк плямистий), *Echium vulgare* L. (синяк звичайний), *Galium verum* L. (підмаренник справжній), *Trifolium montanum* L. (конюшина гірська), *Trifolium pratense* L. (конюшина лучна), *Filipendula vulgaris* Moench (гадючник звичайний), *Eryngium planum* L. (миколайчики пласкі), *Vincetoxicum hirundinaria* Medik. (ластовень лікарський), *Betonica officinalis* L. (буквиця лікарська), *Prunella vulgaris* L. (суховершки звичайні), *Symphytum officinale* L. (живокіст лікарський), *Valeriana stolonifera* Czern. (валеріана пагононосна), *Genista tinctoria* L. (дрік красильний), *Asparagus officinalis* L. (холодок лікарський), *Falcaria vulgaris* Bernh. (різак звичайний), *Artemisia absinthium* L. (полин гіркий), *Artemisia vulgaris* L. (полин звичайний), *Cichorium intybus* L. (цикорій дикий), *Viola tricolor* L. (фіалка триколірна), *Verbascum phlomoides* L. (дивина лікарська), *Thymus marschallianus* Willd. (чебрець Маршаллів), *Salvia nutans* L. (шавлія поникла), *Fragaria viridis* Duch, (суниці зелені), *Inula salicina* L. (оман верболистий), *Knautia arvensis* (L.) Coult. (свербіжниця польова), та ін. Близько 60 видів рослин заказника мають лікарські властивості.

Подекуди, переважно у верхів'ях балок заказника, зростають поодинокі екземпляри *Malus sylvestris* (L.) Mill. (яблуні лісової) та *Pyrus communis* L. (груші звичайної).

На противагу рослинності заказника «Підліснівський», територія пам'ятки природи «Джерела Г.М. Юнака» вкрита деревно-чагарниковою рослинністю з переважанням *Salix pentandra* L. (верби п'ятитичинкової), *Salix alba* L. (верби білої), *Acer negundo* L. (клена ясенелистого), *Alnus glutinosa* (L.) Gaerth. (вільхи чорної) Тут також зростають: *Fraxinus excelsior* L. (ясен звичайний), *Populus tremula* L. (осика), *Sambucus nigra* L. (бузина чорна). З молодого покоління деревних видів, окрім вже зазначених, зустрічається малий підріст *Quercus robur* L. (дуба звичайного) та *Betula pendula* Roth. (берези повислої). Трав'яний ярус пам'ятки природи представлений такими видами: *Lysimachia nummularia* L. (вербозілля лучне), *Lysimachia vulgaris* L. (вербозілля звичайне), *Urtica dioica* L. *Plantago major* L. (подорожник великий), *Polygonum hydropiper* L. (гірчак перцевий), *Trifolium pratense* L. (конюшина лучна), *Prunella vulgaris* L. (суховершки звичайні), *Ranunculus acris* L. (жовтець їдкий), *Lycopus europaeus* L. (вовконіг європейський), *Eupatorium cannabinum* L. (сідач конопле вий), *Scirpus sylvaticus* L. (комиш лісовий), *Carex riparia* Curtis (осока побережна), *Potentilla anserina* L. (перстач гусячий), *Bidens tripartita* L. (череда трироздільна), *Chelidonium majus* L. (чистотіл великий), *Taraxacum officinale* Webb.ex Wigg. (кульбаба лікарська), *Humulus lupulus* L. (хміль звичайний), *Phalacrogloma annuum* (L.) Dumort. (фалакролома однорічна), *Geum urbanum* L. (гравілат міський), *Arctium lappa* L. (лопух справжній), *Chenopodium album* L. (лобода біла) та ін.

З власне водних рослин тут зустрічаються, в незначній кількості, *Lemna minor* L. (ряска мала), *Spirodela polyrhiza* (L.) Schleid. (спіродела багатокоренева), *Ceratophyllum demersum* L. (кушир занурений).

Понад 25 видів рослин території даної пам'ятки природи мають визнані лікарські властивості.

Видовий склад тварин виявлених на досліджуваних територіях ПЗФ Степанівської територіальної громади представлений понад 50 видами тварин у межах пам'ятки природи «Джерела Г.М. Юнака» близько 40 – у заказнику «Підліснівський» та понад 10 – у межах пам'ятки природи «Дуб Суханових» (табл. 4.6).

Таблиця 4.6

Кількісний склад фауни на території об'єктів ПЗФ Степанівської ТГ

Склад фауни	Об'єкт ПЗФ		
	заказник «Підліснівський»	пам'ятка природи «Джерела Г.М. Юнака»	пам'ятка природи «Дуб Суханових»
Загальна кількість видів тварин	<b>39</b>	<b>53</b>	<b>12</b>
<i>з них: - за типами і класами:</i>			
Круглі черви	1	-	-
Кільчасті черви	1	1	1
Молюски	1	2	-
Членистоногі	10	8	5
Хордові	<b>26</b>	<b>42</b>	<b>6</b>
в тому числі за класами:			
- кісткові риби	-	3	-
- земноводні	2	4	-
- плазуни	1	1	-
- птахи	15	25	6
- ссавці	8	9	-

На території всіх трьох об'єктів ПЗФ Степанівської територіальної громади відсутні види тварин, які включені до Європейського Червоного списку та «Червоної книги України». В той же час, на території заказника «Підліснівський» мешкає або живиться 17 видів тварин занесених до другого додатку Бернської конвенції (табл. 4.7), а два з них *Merops apiaster* (бджолоїдка звичайна) та *Uriya erythrorhynchos* (одуд) є регіонально рідкісними.

Таблиця 4.7

Тварини заказника «Підліснівський» внесені до Бернської конвенції

Латинська назва виду	Українська назва виду
<i>Circus aeruginosus</i>	Лунь болотяний
<i>Sylvia communis</i>	Кропив'янка сіра
<i>Motacilla flava</i>	Плиска жовта
<i>Falco subbuteo</i>	Чеглок
<i>Merops apiaster</i>	Бджолоїдка звичайна
<i>Urupa epops</i>	Одуд
<i>Oenanthe oenanthe</i>	Кам'янка звичайна
<i>Anthus trivialis</i>	Щеврик лісовий
<i>Lanius excubitor</i>	Сорокопуд сірий
<i>Lanius collurio</i>	Сорокопуд-жулан
<i>Saxicola rubetra</i>	Чекан лучний
<i>Emberiza citrinella</i>	Вівсянка звичайна
<i>Carduelis carduelis</i>	Щиглик
<i>Acanthis cannabina</i>	Коноплянка, ріполов
<i>Serinus citrinella</i>	В'юрок звичайний
<i>Buteo buteo</i>	Канюк звичайний
<i>Lacerta agilis</i>	Ящірка прудка

У свою чергу на території пам'ятка природи «Джерела Г.М. Юнака» мешкає або живиться 15 видів тварин занесених до другого додатку Бернської конвенції (табл. 4.8), серед яких один вид птахів *Ciconia ciconia* (лелека білий) є також регіонально рідкісним видом для Сумської області.

Не зважаючи на досить малу площу ботанічної пам'ятки природи «Дуб Суханових» та незначну кількість тварин, що були помічені нами на цій території, три види птахів, що відвідують вказане дерево також внесені до другого додатку Бернської конвенції, це *Parus major* (синиця велика), *Dendrocopos syriacus* (дятел сирійський), *Sitta europaea* (повзик звичайний). Інші три види птахів є звичайними і не охороняються в Європі та Україні, це *Garrulus glandarius* (сойка звичайна), *Sturnus vulgaris* (шпак звичайний) та *Passer domesticus* (горобець хатній).

Таблиця 4.8

Тварини пам'ятки природи «Джерела Г.М. Юнака» внесені до Бернської конвенції

Латинська назва виду	Українська назва виду
<i>Eptesicus serotinus</i>	Лилик пізній
<i>Ciconia ciconia</i>	Лелека білий
<i>Hirundo rustica</i>	Ластівка сільська
<i>Delichon urbica</i>	Ластівка міська
<i>Motacilla alba</i>	Плиска біла
<i>Luscinia luscinia</i>	Соловейко східний
<i>Luscinia svecica</i>	Синьошийка
<i>Acrocephalus palustris</i>	Очеретянка чагарникова
<i>Aegithalos caudatus</i>	Синиця довгохвоста
<i>Parus major</i>	Синиця велика
<i>Coccothraustes coccothraustes</i>	Костогриз
<i>Fringilla coelebs</i>	Зяблик
<i>Bombina bombina</i>	Жерлянка червоночерева
<i>Pelobates fuscus</i>	Часничниця звичайна
<i>Bufo viridis</i>	Ропуха зелена

Не зважаючи на ботанічний та гідрологічний пріоритети в аспекті створення та охорони об'єктів ПЗФ, ми бачимо і важливу їхню роль, також у збереженні фауни. Особливе значення серед тваринного світу ці території мають для птахів, які знаходять тут прихисток серед змінених людиною природних ландшафтів.

Дослідивши природні комплекси та стан об'єктів ПЗФ Степанівської територіальної громади, потрібно відмітити і певні моменти щодо необхідності покращення стану охорони їхніх територій. Одним із негативних аспектів, що характерний для всіх трьох об'єктів ПЗФ цієї громади, є відсутність будь-яких інформаційно-охоронних знаків та інформаційних щитів. Їх встановлення дасть можливість населенню зрозуміти межі цих територій, а також отримати інформацію про те, які дії допускаються на цих об'єктах, а які забороняються.

У ботанічному заказнику «Підліснівський» існує проблема близькості сільськогосподарських угідь, які інтенсивно використовуються, до межі заказника (див. рис. 4.1). Це неминуче призводить до потрапляння хімічних речовин, які застосовуються на полях, у біоценоз вказаного об'єкта. Для забезпечення заказника від негативного впливу сільськогосподарського виробництва необхідно створити охоронну зону навколо заказника шириною не менше 50 метрів, у межах якої перевести ріллю у сіножаті та пасовища. Окрім того необхідно провести детальні дослідження балкової системи, в якій розташований цей заказник, і розширити його територію, як на північ, так і на південь балки. Загальна площа розширення заказника може скласти близько 55 га.

У межах гідрологічної пам'ятки природи «Джерела Г.М. Юнака» існує проблема засмічення території побутовим сміттям та рештками відмерлих дерев і чагарників (Рис 4.7). Це негативно впливає на тваринний і рослинний світ об'єкта та суттєво знижує його естетичну та рекреаційну привабливість.



Рис. 4.7. Засмічення території пам'ятки природи «Джерела Г.М. Юнака»

(фото Шерстюка С.М.)

Крім того даний об'єкт можна також розширити за рахунок приєднання до нього заплави р. Гуска, що знаходиться вище за течією від даної пам'ятки природи, на площу 7 – 8 га. На цій території виявлена популяція *Dactylorhiza incarnata* (L.) Soo (зозульок м'ясо-червоних) – рослини занесеної в «Червону книгу України» (рис.4.8). Тут мешкає значна популяція *Anas platyrhynchos* (крижня звичайного), прилітають на годівлю *Ardea alba* (чепура велика) *Ardea cinerea* (чапля сіра), *Cygnus olor* (лебідь-шипун) три останні види є регіонально рідкісними на Сумщині (рис 4.9).



Рис. 4.8. *Dactylorhiza incarnata* (L.) Soo (зозульки м'ясо-червоні) у верхній частині заплави р. Гуска (фото Шерстюка С.М.)



а



б



в

Рис. 4.9. а – *Cygnus olor*, б – *Ardea cinerea*, в – у *Anas platyrhynchos* на русловому ставку р. Гуска, за 400 м. на північний-захід від пам'ятки природи «Джерела Г.М. Юнака» (фото Ю.Л. Скляра та Шерстюка С.М.)

У ботанічної пам'ятки природи «Дуб Суханових» є також певні проблеми, що потребують вирішення. Так, у другій половині червня 2024 року, в результаті буревію на дереві обламано три потужних гілки (рис 4.10). Відповідно, місця злому потребують вирівнювання і лікування (тампонування) з метою недопущення проникнення в деревину хвороботворних мікроорганізмів та спор грибів паразитів. Крім того необхідно перемістити полотно автомобільної дороги, хоча б на 50 см, від стовбура дерева. Також не зайвим було б провести облаштування території пам'ятки природи, замінивши фізично та морально застарілі елементи колишнього облаштування, що знаходяться біля дуба.



Рис. 4.10. Стан пам'ятки природи «Дуб Суханових» на 21.06.2024 р.  
(фото Шерстюка С.М.)

## ВИСНОВКИ ТА ПРОПОЗИЦІЇ

Провівши інвентаризацію природних комплексів територій та об'єктів природно-заповідного фонду Степанівської територіальної громади ми сформулювали наступні висновки:

1. Визначено положення об'єктів ПЗФ Степанівської територіальної громади в різних системах районування: фізико-географічному, геоботанічному та зоогеографічному.
2. В ландшафтному відношенні заказник «Підліснівський» є балкою зі збереженою лучно-степовою рослинністю, пам'ятка природи «Джерела Г.М. Юнака» є частиною заплавної комплексу малої річки Гуска, пам'ятка природи «Дуб Суханових» є окремим багатовіковим деревом в межах сільбищної забудови.
3. Переважаючими ґрунтами на території заказника «Підліснівський» та пам'ятки природи «Дуб Суханових» є чорноземи типові малогумусні та слабогумусні на лесових породах. Ґрунтами гідрологічної пам'ятки природи «Джерела Г.М. Юнака» є лучні та лучно-болотні ґрунти на алювіальних та делювіальних відкладах.
4. У заказнику «Підліснівський» кількість видів рослин становить 116, на території пам'ятки природи «Джерела Г.М. Юнака» – 40, в межах пам'ятки природи «Дуб Суханових» – 10.
5. На територіях обох пам'яток природи види рослин, що потребують охорони на регіональному, загальнодержавному чи міжнародному рівні відсутні.
6. У заказнику «Підліснівський» виявлено чотири види рослин та один вид грибів, що внесені до «Червоної книги України», а також 11 регіонально рідкісних видів рослин внесених до «Переліку видів рослин, тварин і грибів, що підлягають особливій охороні на території Сумської області».
7. Тваринний світ досліджених об'єктів ПЗФ представлений: у заказнику «Підліснівський» 39 видами, на території пам'ятка природи «Джерела

Г.М. Юнака» - 53 видами, на території пам'ятка природи «Дуб Суханових» – 12 видами. Переважна більшість яких, це птахи.

8. На території всіх трьох об'єктів ПЗФ не виявлено видів тварин, занесених до «Червоної книги України».

9. У заказнику «Підліснівський» виявлено 17 видів тварин, на території пам'ятка природи «Джерела Г.М. Юнака» 15 видів тварин, та на території пам'ятка природи «Дуб Суханових» три види тварин, що включені до Бернської конвенції.

10. На всіх об'єктах ПЗФ Степанівської територіальної громади відсутні інформаційно-охоронні знаки та інформаційні щити, що може негативно позначитися на збереженні цих природоохоронних територій.

11. У заказнику «Підліснівський» є необхідність створення охоронної зони шириною не менше 50 м, на території пам'ятка природи «Джерела Г.М. Юнака» потрібно прибрати побутове сміття та захаращеність, пам'ятка природи «Дуб Суханових» потребує лікування, а також облаштування прилеглої території.

12. Площа заказника «Підліснівський» може бути розширена, орієнтовно у 2,5 – 3 рази, а площа пам'ятки природи «Джерела Г.М. Юнака» – у 10 разів за рахунок прилеглих територій.

13. Загальна площа об'єктів природно-заповідного фонду Степанівської територіальної громади становить 20,76 га, що складає 0,16% від загальної площі територіальної громади і є недостатнім для екологічно збалансованого розвитку території.

## **ПРОПОЗИЦІЇ**

Потрібно в подальшому проводити дослідження та моніторинг стану об'єктів ПЗФ Степанівської територіальної громади з метою недопущення його погіршення. Встановити інформаційно-охоронні знаки та інформаційні щити на межах усіх трьох об'єктів ПЗФ. Провести роботи по ліквідації виявлених проблем на досліджених природно-заповідних територіях. Провести роботи по збільшенню площі ботанічного заказника

«Підліснівський» та гідрологічної пам'ятки природи «Джерела Г.М. Юнака». Провести вивчення природних та мало змінених екосистем Степанівської територіальної громади з метою створення нових об'єктів ПЗФ.

Передати результати досліджень до виконавчого комітету Степанівської територіальної громади з метою відповідного реагування на виявлені проблеми та проведення роз'яснювальних заходів з населенням щодо необхідності дотримання природоохоронного законодавства на територіях об'єктів ПЗФ.

## СПИСОК ВИКОРИСТАНИХ ДЖЕРЕЛ

1. Скляр Ю., Скляр В. Створення нових територій природно-заповідного фонду як важливий складник розбудови структурних елементів екомережі поліської частини Сумської області. Науковий вісник Східноєвропейського національного університету ім. Лесі Українки. Східноєвроп. нац. ун-т ім. Лесі Українки. Луцьк, 2014. № 13, 61-66.
2. Природно-заповідний фонд Сумської області: Атлас-довідник / [уклад.: Р.В. Бойченко, В.В. Вертель, О.Ю. Карлюкова та ін.]. 2-е вид., випр. та допов. – К.: ТОВ «Українська Картографічна Група», 2019. 96 с.
3. Природно-заповідний фонд Сумської області: атлас-довід., Київ : ТОВ «Українська Картографічна Група», 2016. 94 с.
4. Скляр В. Г., Скляр Ю. Л. Системний підхід до оптимізації охорони природних комплексів. Укр. ботан. журн. 2003. 60, (4), 388-396.
5. Заповідні скарби Сумщини. Під заг. ред. Т. Л. Андрієнко. Суми: Джерело, 2001. 208 с.
6. Гюльденштедт И.А. Дневник путешествия по Слободско-Украинской губернии академика Санкт-Петербургской академии наук Гюльденштедта в августе и сентябре 1774 г. Харьковский сборник: литературно-научное приложение к Харьковскому календарю на 1891 год. Вып. 5, отд. 2. Харьков, 1891, 85-153.
7. Черняев В.М. Конспект растений дикорастущих и разводимых в окрестностях Харькова и в Украине. Харьков: Университетская типография, 1859
8. Краснов А.Н. Рельеф, растительность и почвы Харьковской губернии. – Харьков, 1893. 140 с.
9. Рогович П.С. Обзорение семенных и высших споровых растений, входящих в состав губерний Киевского учебного округа: Волынской, Подольской, Киевской, Черниговской и Полтавской. Университетские известия. К., 1869. Вып. 49. 309 с.
10. Шмальгаузен И. Ф. Флора юго-западной России, т.е. губерний

Киевской, Волынской, Подольской, Полтавской, Черниговской и смежных местностей. К.: Изд-во Киев. ун-та, 1886. 783 с.

11. Ширяев Г.И. (1910). Флора долины р. Псла в Лебединском уезде Харьковской губ. Труды Общества испытателей природы при Императорском Харьковском университете. 1910, 43, 349–405.
12. Лавренко С., Зоз, І. Рослинність цілини Михайлівського кінного заводу (кол. Капніста), Сумської округи. Охорона пам'яток природи на Україні, 1928, 2, 23–35.
13. Талиев В.И. Очерк растительности Харьковской губернии. В кн.: Природа и население Слободской Украины. Харьковская губерния: Пособие по родиноведению, 1918, 91–154.
14. Харкевич С.С. Степовий заповідник Михайлівська цілина. Український ботанічний журнал, 1956. 13(2), 58 – 67.
15. Саричева, З.А. (1963). Поновлення степової рослинності у заповіднику Михайлівська цілина після припинення розорювання. Український ботанічний журнал, 1963, 20(3), 64 – 75.
16. Саричева З.А. Зміна рослинності лучного степу під впливом випасання на прикладі Михайлівської цілини. Питання експериментальної ботаніки, 1964, 110 – 117.
17. Саричева З.А. Сезонні зміни степової рослинності в заповіднику Михайлівська цілина. Український ботанічний журнал, 1965, 22(4), 58 – 62.
18. Білик Г.І. Рослинність заповідника «Михайлівська цілина» та її зміни під впливом господарської діяльності людини. Український ботанічний журнал, 1957, 14(4), 26 – 39.
19. Білик Г.І., Ткаченко В.С. Сучасний стан рослинного покриву заповідника “Михайлівська цілина” на Сумщині. Український ботанічний журнал, 1972, 29(6), 696 – 702.
20. Білик Г.І., Ткаченко В.С. Зміни рослинного покриву степу «Михайлівська цілина» на Сумщині залежно від режиму заповідності. Український ботанічний журнал, 1973б 30(1), 89 – 95.

21. Ткаченко В.С., Генів А.П., Лисенко Г.М. Структурні зміни в рослинному покриві заповідного лучного степу «Михайлівська цілина» за даними великомасштабного картування у 2001 році. Вісті Біосферного заповідника «Асканія-Нова», 2003, 5, 7–17.
22. Ткаченко В. С., Фіцайло Т. В. Структурні зміни фітосистем лучного степу «Михайлівська цілина» у ХХ і на початку ХХІ століть. Вісті біосферного заповідника «Асканія-Нова», 2016, 18, 23 – 34.
23. Гончаренко І.В. Степова рослинність північно-східної частини Лівобережного Лісостепу України та її аналіз. Український ботанічний журнал, 2000, 57(3), 257 – 264.
24. Лисенко Г.М. Особливості синантропізації рослинного покриву «Михайлівської цілини». Синантропізація рослинного покриву України (27 – 28 квітня 2006, Переяслав-Хмельницький, 114–117.
25. Лисенко Г.М. Порівняльна синфітоіндикаційна оцінка екотопів лучних степів “Михайлівської цілини” та «Стрілецького степу». Проблеми екології та охорони природи техногенного регіону, 2009, 1 (9), 57–66.
26. Родінка, О.С. (2014). Флористичні зміни у заповіднику «Михайлівська цілина» та їх причини. Природничі науки, 2014, 11, 52–57.
27. Коломійчук В.П., Шевера М.В. Адвентизація рослинного покриву природного заповідника «Михайлівська цілина». Шляхи збереження природних екосистем»: матер. Всеукр. наук. конф. до 95-річчя природного заповідника «Михайлівська цілина» (13 липня 2023 р., Суми), 25–29.
28. Клименко Г., Шерстюк М. (2019). Рідкісні рослини природного заповідника «Михайлівська цілина». Науковий вісник Східноєвропейського національного університету ім. Лесі Українки. Серія: Біологічні науки, 2019, 4(388), 30–39.
29. Ларіонов, М.С. Територіальна диференціація созофітів природного заповідника «Михайлівська цілина» (Сумська область) та актуальні завдання їх охорони *in situ*. Етноботанічні традиції в агрономії, фармації та садовому дизайні: Матеріали V міжнар. наук. конференції (5–8 липня 2022р., Умань),

146 – 153.

30. Ларіонов, М.С. (2023). Адвентивна фракція флори різновікових перелогів природного заповідника «Михайлівська цілина»: структура, динаміка та прогноз. Вісник Сумського національного аграрного університету. Серія «Агрономія і біологія», 2003, 4(54), 22–30. <https://doi.org/10.32782/agrobio.2023.4.4>
31. Коршикова, К.О. Рослини Червоної книги України та офіційного переліку видів рослин, що підлягають особливій охороні на території Сумської області на території природного заповідника «Михайлівська цілина» та околиць с. Миропілля (Сумського району Сумської області). Поширення раритетних видів біоти України. Серія «Conservation Biology in Ukraine», 2003, 27(2), Чернівці: Друк Арт, 163 с.
32. Коплик, Я.В. (2023). Популяції *Coronilla varia* L. У складі степових фітоценозів природного заповідника «Михайлівська цілина». Шляхи збереження природних екосистем»: матеріали Всеукраїнської наукової конференції до 95-річчя природного заповідника «Михайлівська цілина» (13 липня 2023 р., Суми, 138 – 140.
33. Лавренко Е.М., Соболев С.С., Иванов Г.И. Об условиях нахождения *Lunarif rediviva* L. в Сумской области УССР. Ботанический журнал СССР. – 1944. Т. 28, № 5, 187-198.
34. Дідух Я. П., Сухий І. Б. Сучасний стан рослинного покриву лісового масиву Банний яр (Сумська область) і його охорона. Укр. ботан. журн. – 1984. Т. 50, № 5, 70 – 73.
35. Прядко О.І., Андрієнко Т.Л., Арап Р.Я. Нові місцезнаходження *Festuca altissima* All. (Poaceae) в рівнинній частні України. Укр. бот. журн., 2004. Т. 61, № 2, 102-105.
36. Goncharenko I.V. Floristic classification of the woods of Sumy forest-steppe region. Ukr. Phytosoc. Col. Kyiv, 2001. Ser. A., Iss. 1 (17), 3-17.

37. Карпенко К.К., Вакал А.П., Холодков О.В. Історія дослідження флори та рослинності Сумського геоботанічного округу. Природничі науки. 2019. 16, 7–21.
38. Баштовий М.Г. Біорізноманіття та біопродуктивність ценотичних популяцій неморальних трав в урбанізованих екосистемах Сумської області. Популяційна екологія рослин: сучасний стан, точки росту : зб. наук. пр. за матеріалами міжнар. інтернет-симпозіуму, м. Суми, 2–4 квіт. 2012 р. Суми : СНАУ, 2012, 326–333.
39. Баштовий М.Г. Функціональне зонування лісових рекреаційних екосистем як об'єктів зеленого туризму. Вісник Сумського національного аграрного ун-ту : науковий журнал. Сер. «Агронімія і біологія». Сумський НАУ. Суми, 2011. Вип. 4(21), 3-5.
40. Троценко В. І. Ценопопуляційний аналіз *Origanum vulgare* L. на Північному Сході України : автореф. дис. ... канд. біол. наук : 03.00.05 «ботаніка». Суми, 1994. 24 с.
41. Скляр В. Г. Оцінка морфологічної структури та життєздатності популяцій дрібного підросту в різних лісорослинних умовах Сумщини. Біологічні науки : зб. наук. пр. Сумського держ. пед. ун-ту ім. А. С. Макаренка. Суми : РВВ СДПУ, 1999, 50–57.
42. Маринич О.М., Пархоменко Г.О., Шищенко П.Г. Удосконалена схема фізико-географічного районування України. Укр. геогр. журн. 2003, № 1, 16-20.
43. Афанасьєв Д.Я. Лучні райони Лівобережного Українського Полісся. Укр. ботан. журн. 1988. Т. 45, № 2, 31 – 36.
44. Бачурин Г. Ф. Торфові болота Українського Полісся. К. : Наук. думка, 1964. 208 с.
45. Андрієнко Т.Л., Прядко О.І. Рослинний світ проєктованого Деснянсько-Старогутського національного парку. Актуальні проблеми створення Деснянсько-Старогутського національного природного парку та шляхи їх вирішення. Київ, 1998, 62 – 70.

46. Семеніхіна К. А. Водна рослинність р. Десни та водойм її заплави в межах УРСР. Укр. ботан. журн. 1982. Т. 39, №2, 57 – 62.
47. Шеляг-Сосонко Ю. Р. Дубові ліси Полісся України. Укр. ботан. журн. – 1970. Т. 27, № 1, 54 – 59.
48. Фіторізноманіття Українського Полісся та його охорона / [Наук. ред. Т. Л. Андрієнко]. К. : Фітосоціоцентр, 2006. 316 с.
49. Мулярчук С. О. Соснові ліси Сумського Полісся. Укр. ботан. журн. 1970. Т. 27, № 6, 726 – 730.
50. Карпенко К. К., Ковтун В. А. Рослинність Сумської області, її сучасний стан і проблеми охорони. Стан природного середовища та проблеми його охорони на Сумщині. Книга 1. Суми. 1996, 33 – 59.
51. Панченко С.М. Флора національного природного парку „Деснянсько-Старогутський” та проблеми охорони фіторізноманіття Новгород-Сіверського Полісся: Монографія / За заг. ред. д.б.н. С.Л. Мосякіна. Суми: ВТД „Університетська книга”, 2005. 170 с.
52. Панченко С. М. Рослинність Старогутського лісового масиву. Укр. ботан. журн. 2001. Т. 58. №6, 684-693.
53. Клименко Г.О., Скляр В.Г. Особливості росту рослин рідкісних видів. Вісник Сумського національного аграрного університету. Серія: Агрономія і біологія. 2015, 9, 77-82.
54. Клименко Г.О. Онтогенетична структура ценопопуляцій рідкісних видів рослин на території Національного природного парку «Деснянсько-Старогутський». Український ботанічний журнал. 2011. Т. 68, № 5, 663-671.
55. Клименко Г.О. Популяція *Listera ovata* в Національному природному парку «Деснянсько-Старогутський». Науковий вісник Миколаївського державного університету ім. В.О. Сухомлинського, серія «Біологічні науки». 2009. Вип. 24, 4 (1), 109-112.
56. Skliar Iu., Skliar V., Klymenko A., Sherstiuk M., Zubtsova I. Growth signs of *Nymphaea candida* in various ecological and cenotic conditions of Desna Basin (Ukraine). *AgroLife Scientific Journal*. 2020. Vol.9, №1, 316-323.

57. Проект організації території Гетьманського національного природного парку, охорони, відтворення та рекреаційного використання його природних комплексів та об'єктів : у 3 т. / Українське державне проектне лісовпорядне виробниче об'єднання ДП «Харківська державна лісовпорядна експедиція» - Покотилівка, 2013, затверджений наказом Міністерства екології та природних ресурсів України від 31.12.2013 року № 562.
58. Ширяев Г. И. Некоторые данные о местонахождении более редких растений «Конспекта растений» etc пр. В.М. Черняева по гербарию пр. В.М. Черняева .Труды Юр. бот. с. 1910. Т. 11, вып. 2.
59. Флора УРСР. Під ред. Котова М.І., Барбарича А.І. Т. 3. К.: Вид-во АН УРСР, 1950. 428 с.
60. Талиев В. Введение в ботаническое исследование Харьковской губернии. Харьков: Изд-е Харьковского губернского земства, 1913. 136 с.
61. Угринский К.А. Материалы к флоре Ахтырского уезда Харьковской губернии. Часть 1. Сборы 1911 года. Труды общ-ва испыт. природы при Императорском Харьковском ун-те. Харьков, 1912. 45, 333-386.
62. Залесский К.М. Первые сведения о флоре Сумского уезда Харьковской губернии. Труды о-ва испытателей природы при Имперском Харьковском ун-те, 1914 . Т. XLVII, вып. 1, 101-147.
63. Котов М.І. Ботаніко-географічний нарис Тростянецького комбінату Сумської округи. Труды с.-г. бот. Харків, 1927. Т. 1, вип. 3, 69-77.
64. Лавренко Є.М. Опис сфагнових та осоково-гіпнових боліт колишньої Харківщини. Охорона пам'яток природи на Україні. Харків, 1927, 3-14.
65. Бережний М.І. Лікарські рослини Тростянецького району Сумської області, їх раціональне використання та охорона. Лікарські та рідкісні рослини Сумської області (ресурси, використання, охорона). Суми, 1994, 12-22.
66. Гурский В.В. Красно-Тростянецкая лесная опытная станция. Харьков, 1959. 116 с.
67. Кожевников П.П. Екологічний нарис дубових лісів лівобережного лісо-степу. Тр. Ін-ту бот. ХДУ. 1937. № 2, 117-134.

68. Шеляг-Сосонко Ю.Р. Дубові ліси других терас річок Лісостепової зони України. Укр. ботан. журн. 1971. Т. 28, № 2, 186-191.
69. Соломаха В.А. Заплавні луки р. Ворскли. Укр. ботан. журн. 1982. Т. 39, № 4, 30-35.
70. Соломаха В.А. Зміни лучної рослинності басейну р. Ворскли. Укр. ботан. журн. 1984. Т. 41, № 3, 23-28.
71. Дубина Д.В. Вища водна рослинність. Lemnetaea, Potametea, Ruppietea, Zosteretea, Isoeto-Littorelletea, (Eleocharition acicularis, Isoetion lacustris, Potamion graminei, Sphagno-Utricularion), Phragmito-Magnocaricetea (Glycerio-Sphgnion, Oenanthion aquaticae, Phragmition communis, Scirpion maritimi) / Відп. ред. Ю.Р. Шеляг-Сосонко. Рослинність України. К.: Фітосоціоцентр, 2006. 412 с.
72. Байрак О.М., Кондратюк С.Я. Нові та рідкісні для ліхенофлори УРСР види лишайників із Лівобережного Лісостепу України. Укр. ботан. журн. – 1989. Т. 46, № 2, 74-76.
73. Вакал А.П., Москаленко М.П. Рослинність Хухрянського гідрологічного заказника. Біологічні науки. Зб. наук. праць Сумського держ. пед. ун-ту ім. А.С. Макаренка. Суми: Редакційно-видавничий відділ СДПУ, 1999, 40-50.
74. Родінка О.С. Рослинність долини р. Ворскли та її охорона // Проблеми р. Ворскли: Матеріали міжнародного наук.-практ. семінару «Роль національних парків у навчально-виховній роботі» (21–23 травня 2003 р., м. Охтирка). Охтирка, 2002, 35-37.
75. Карпенко К.К., Родінка О.С., Вакал А.П. Попередні дані про раритетне фіторізноманіття національного природного парку «Гетьманський» (Сумська область). Науковий вісник Миколаївського держ. ун-ту ім. В.О. Сухомлинського. Біол. науки. 2009. Вип. 24, № 4 (1), 105-109.
76. Скляр В.Г., Скляр Ю.Л., Гудаков О.О., Тихонова О.М. Характеристика природних комплексів Гетьманського національного природного парку. Вісник СНАУ. Серія «Агрономія та біологія». 2012. Вип. 2(23), 12-17.

77. Панченко С. Рослинність урочища «Литовський бір» Гетьманського національного природного парку Вісник Львівського ун-ту. Серія біологічна. 2016. Вип. 74, 29-39.
78. Скляр Ю.Л. Флора вищих водних рослин Гетьманського національного природного парку. Вісник Сумського національного аграрного університету. Серія «Агрономія і біологія». Випуск 2 (33). 2017, 3-9.
79. Холодков О.В., Литвиненко Ю.І. Піреноміцети (Sordariomycetes) Гетьманського національного природного парку. Природничі науки : Збірник наукових праць, 2013, 61–69.
80. Латишева О.О., Литвиненко Ю.І. Облігатнопаразитні мікроміцети гідрологічного заказника загальнодержавного значення «Хухрянський». Актуальні проблеми дослідження довкілля. Зб. наук. пр. (за мат. VI Міжнар. наук. конф., присвяченої 150- річчю з дня народження академіка Г.М. Висоцького, 20-22 травня 2015 р., м. Суми). Т. 1. Суми : СумДПУ ім. А.С. Макаренка, 2015, 61–69.
81. Карпенко К. К. Макроміцети заповідних територій Сумської області. 2-е видня. Суми: ПП Вінниченко М.Д., 2011. 200 с.
82. Національний атлас України / НАН України, Інститут географії, Державна служба геодезії, картографії та кадастру ; голов. ред. Л. Г. Руденко; голова ред. кол. Б. Є. Патон. К. : ДНВП «Картографія», 2007. 435 с.
83. Агрокліматичний довідник по Сумській області (за 1986 – 2005 рр) / За ред. З.П. Кравченко, Т. І. Адаменко. Кам'янець-Подільський: ТОВ «Друкарня «Рута»», 2012. 176 с.
84. Braun VJ. Phytosociology. Bases for the Study of Plant Communities. Ed. Barcelona, Spain: H. Blume; 1979. 820 p
85. Hwan Joon Park, Seongjun Kim Chang, Woo Lee et al. Flora and Vegetation Characteristics of the Natural Habitat of the Endangered Plant *Pterygopleurum neurophyllum*. / Diversity 2021, 13(9), 401-410.
86. Якубенко Б.Є., Попович С.Ю., Устименко П.М. Геоботаніка: Підручник. 2-ге вид. К.: Видавництво Ліра-К, 2019. 348 с.

87. Зізда Ю. Прижиттєві методи дослідження екології тварин та їх значення у дослідженнях на прикладі *Sciurus vulgaris*. Праці Теріологічної школи. 10 (2010), 115–127.
88. Зоогеографічне районування України [Електронний ресурс]. Режим доступу: <https://геомап.land.kiev.ua/zoning-10.html>
89. Зелена книга України / Під заг. ред. Я. П. Дідуха. К. : Альтерпрес, 2009. 448 с.
90. Наказ Міністерства захисту довкілля та природних ресурсів України від 19.01.2021 № 29 «Про затвердження переліків видів тварин, що заносяться до Червоної книги України (тваринний світ), та видів тварин, що виключені з Червоної книги України (тваринний світ)» [Електронний ресурс]. Режим доступу: <https://zakon.rada.gov.ua/laws/show/z0260-21#Text>
91. Наказ Міністерства захисту довкілля та природних ресурсів України від 15.02.2021 № 111 «Про затвердження переліків видів рослин та грибів, що заносяться до Червоної книги України (рослинний світ), та видів рослин та грибів, що виключені з Червоної книги України (рослинний світ)» [Електронний ресурс]. Режим доступу: <https://zakon.rada.gov.ua/laws/show/z0370-21#Text>
92. Директива Ради 92/43/ЄЕС від 21 травня 1992 року про збереження природних оселищ та дикої фауни і флори. [Електронний документ] Режим доступу: [https://zakon.rada.gov.ua/laws/show/987\\_004-92#Text](https://zakon.rada.gov.ua/laws/show/987_004-92#Text)
93. European Red List (Electronic resource) (13 files) // Environment Directorate General of the European Commission. Available at: <http://ec.europa.eu/environment/nature/conservation/species/redlist/>
94. European Red List of Vascular Plants / (Bilz M., Kell S.P., Maxted N. and Lansdown R.V.). Luxembourg, 2011. 130 p
95. «Про заходи щодо посилення охорони рідкісних та зникаючих видів рослин, тварин і грибів, що підлягають особливій охороні на території Сумської області». Рішення Сумської обласної ради 11 сесії 6 скликання від 18.11.2011 р.

## ДОДАТКИ

## ДОДАТОК А

### БІОРИЗНОМАНІТТЯ ЗАКАЗНИКА «ПІДЛІСНІВСЬКИЙ», РОЗТАШОВАНОГО У МЕЖАХ СТЕПАНІВСЬКОЇ ТЕРИТОРІАЛЬНОЇ ГРОМАДИ

Шерстюк С. М., студ. 2м курсу ФАТП, спец. 101 «Екологія»  
Скляр Ю. Л., к.б.н., доцент  
Сумський НАУ

Ботанічний заказник місцевого значення «Підліснівський» розташований у межах Степанівської селищної територіальної громади на південь від с. Олександрівка. Площа заказника складає 20,0 га. У його межах охороняється добре збережена ділянка лучно-степової рослинності на крутому схилі та днищі балки.

Заказник «Підліснівський» оголошений розпорядженням голови Сумської обласної державної адміністрації від 14.12.1995 р. № 237 «Про розширення мережі природно-заповідного фонду». Мета оголошення заказника - збереження і відновлення популяцій видів рослин, занесених до «Червоної книги України».

Попри невелику територію і оточення сільськогосподарськими угіддями, що впритул підходять до межі заказника, тут збереглися різнотравні та ковилові лучно-степові угруповання, що колись були типовими для північного Лісостепу (рис).



Рис. Ботанічний заказник місцевого значення «Підліснівський» (фото авторів)

Флористичне різноманіття заказника складає близько 90 видів рослин. Серед них чотири види занесені до «Червоної книги України», це: астрагал шерстистоквітковий, ковила волосиста, ковила пірчаста та горицвіт весняний. Крім того на регіональному рівні підлягають охороні 11 видів рослин, які занесені до «Переліку видів рослин, тварин і грибів, що підлягають особливій охороні на території Сумської області». Серед них: волошка сумська, скорзонера пурпурова, шолудивник кауфмана, юринея павутиниста, синяк плямистий, гострокільник волосистий, анемона лісова, валеріана російська, гіацинтик блідий, дельфіній клиновидний, льон багаторічний. Крім того 56 видів рослин заказника «Підліснівський» мають визнані лікарські властивості, наприклад, живокіст лікарський, дивина лікарська, подорожник великий, суховершки звичайні, собача кропива п'ятилопатева, буквиця лікарська, чебрець маршаллів, буркун лікарський, дрік красильний, шавлія поникла, шавлія лучна, цикорій дикий, кульбаба лікарська, синяк звичайний, нечуй-вітер волохатенький, холодок лікарський, оман верболистий, м'ята польова, пахуча трава звичайна, кмин звичайний, деревій майже звичайний та багато інших.

У зв'язку з розмірами та легкою доступністю (проникненістю) території заказника для людей і, відповідно, частого впливу різних антропогенних факторів турбування тварин, його фауна не багата. Тут виявлено лише один вид мисливських тварин – заєць сірий. Найбільшу представленість серед хребетних мають птахи, 16 видів яких охороняються згідно «Конвенції про охорону дикої флори та фауни і природних середовищ існування в Європі». Серед них: лунь болотяний, канюк звичайний, бджолоїдка звичайна, одуд, плиска жовта, щеврик лісовий, сорокопуд сірий, сорокопуд великий, кропив'янка сіра, вівсянка звичайна та інші. З плазунів виявлена лише ящірка прудка, яка також охороняється згідно Конвенцією.

Досліджений ботанічний заказник місцевого значення «Підліснівський» є дорогоцінним острівцем мало зміненої балкової системи, де знайшли прихисток ряд рідкісних видів рослин та тварин. Дана територія потребує подальшого наукового вивчення та постійного моніторингу стану популяцій рослин і тварин, особливо тих, що знаходяться під охороною. Одним з важливих завдань у забезпеченні подальшого збереження біорізноманіття цього заказника, є необхідність створення навколо нього охоронної зони з забороною розорювання земель в її межах.

