

**МІНІСТЕРСТВО ОСВІТИ І НАУКИ УКРАЇНИ
СУМСЬКИЙ НАЦІОНАЛЬНИЙ АГРАРНИЙ УНІВЕРСИТЕТ**

Факультет агротехнологій та природокористування

Кафедра туризму

До захисту
Допускається
Завідувач кафедри

Олександр КОВАЛЕНКО

КВАЛІФІКАЦІЙНА РОБОТА

за першим (бакалаврським) рівнем вищої освіти

На тему: «Стан та перспективи розвитку сільського зеленого туризму в
Сумській області»

Виконала:

(підпис)

Єсманчук К. В.

(прізвище, ініціали)

Група:

ТУР 2001-1

(Науковий) керівник:

(підпис)

Баштовий М. Г.

(прізвище, ініціали)

ЗАВДАННЯ
на дипломну роботу студентці
Єсманчук Ксенії Володимирівні

1. **Тема роботи:** «Стан та перспективи розвитку сільського зеленого туризму в Сумській області».
2. **Термін здачі студентом закінченої роботи на кафедрі:** 10.06.2024 р.
3. **Вихідні дані до роботи:** за результатами проходження виробничої практики у туристсько-екскурсійному агентстві «В Сумах не сумують», та дослідженні стану та перспектив розвитку сільського зеленого туризму Сумського регіону, маємо достатньо інформації, за допомогою якої можна сформулювати та впроваджувати новий туристичний продукт сільського зеленого туризму у Сумській області. Під час виконання кваліфікаційної роботи нами використовувались різні джерела інформації, такі як: наукова та науково-популярна література, цифрові та інтернет-ресурси, наукові дослідження галузі туризму та індустрії гостинності, проводились опитування місцевих експертів, для отримання туристичної інформації.
4. **Перелік завдань, які будуть виконуватися в роботі:** розглянути основні поняття та особливості розвитку сільського зеленого туризму; проаналізувати основні напрямки розвитку сільського зеленого туризму Сумської області; розробити та представити практичні рекомендації щодо перспективних моделей розвитку сільського зеленого туризму на Сумщині.

Керівник дипломної роботи _____ доцент Микола БАШТОВИЙ

Завдання прийняв до виконання _____ студентка Ксенія ЄСМАНЧУК

Дата отримання завдання «16» жовтня 2023 р.

АНОТАЦІЯ

Єсманчук К. В. «Стан та перспективи розвитку сільського зеленого туризму в Сумській області», ОПП «Туризм», спеціальність 242 «Туризм», Сумський національний аграрний університет, м. Суми, 2024 р. В даній роботі розглянуто основні поняття та особливості розвитку сільського зеленого туризму, а саме: причини виникнення, сутність та форми сільського зеленого туризму, а також світовий досвід та тенденції розвитку сільського зеленого туризму. Авторка зазначає, що сільський зелений туризм – це сектор туристичної галузі та індустрії гостинності, що функціонує в сільській місцевості у конкретних галузях господарства, соціально-культурних та природних дестинаціях, які забезпечують туристам змістовне, цікаве, якісне дозвілля і зручне розміщення та смачне харчування. Також у роботі представлено детальний аналіз основних напрямки розвитку сільського зеленого туризму Сумської області, а саме аналіз існуючих форм та факторів, які стримують розвиток сільського зеленого туризму в Сумському регіоні і особливості формування пропозицій туристичного продукту сільського зеленого туризму. Авторкою визначена низка проблем, які потребують негайного вирішення для організації, просування та популяризації сільського зеленого туризму у регіоні. Також, у даній роботі розроблено та представлено практико-орієнтовані рекомендації щодо перспективних моделей розвитку сільського зеленого туризму на Сумщині.

Ключові слова: туризм, сільській зелений туризм, розвиток туризму, організація туризму, інновації, концепції, дестинація, продукт сільського зеленого туризму.

ABSTRACT

Yesmanchuk K. V. «The state and prospects of the development of rural green tourism in the Sumy region», EPP «Tourism», specialty 242 «Tourism», Sumy National Agrarian University, Sumy, 2024. This paper examines the main concepts and features of the development of rural green tourism, namely: the causes, essence, and forms of rural green tourism, as well as world experience and trends in the development of rural green tourism. The author notes that rural green tourism is a sector of the tourism industry and the hospitality industry that operates in rural areas in specific sectors of the economy, socio-cultural and natural destinations, which provide tourists with meaningful, interesting, high-quality leisure and comfortable accommodation and delicious food. The work also presents a detailed analysis of the main directions of development of rural green tourism in the Sumy region, namely the analysis of existing forms and factors that restrain the development of rural green tourism in the Sumy region and the specifics of the formation of rural green tourism product offers. The author identified a few problems that require immediate solutions for the organization, promotion, and popularization of rural green tourism in the region. Also, this work has developed and presented practice-oriented recommendations regarding promising models of development of rural green tourism in Sumy region.

Keywords: tourism, rural green tourism, tourism development, tourism organization, innovations, concepts, destination, product of rural green tourism.

ЗМІСТ

ВСТУП	6
РОЗДІЛ 1. ОСНОВНІ ПОНЯТТЯ ТА ОСОБЛИВОСТІ РОЗВИТКУ СІЛЬСЬКОГО ЗЕЛЕНОГО ТУРИЗМУ	8
1.1. Причини виникнення, сутність та форми сільського зеленого туризму	8
1.2. Світовий досвід та тенденції розвитку сільського зеленого туризму	14
РОЗДІЛ 2. АНАЛІЗ ОСНОВНИХ НАПРЯМКИ РОЗВИТКУ СІЛЬСЬКОГО ЗЕЛЕНОГО ТУРИЗМУ СУМСЬКОЇ ОБЛАСТІ	23
2.1. Аналіз існуючих форм та факторів, які стримують розвиток сільського зеленого туризму в Сумському регіоні	23
2.2. Особливості формування пропозицій туристичного продукту сільського зеленого туризму	27
РОЗДІЛ 3. ПРАКТИЧНІ РЕКОМЕНДАЦІЇ ЩОДО ПЕРСПЕКТИВНИХ МОДЕЛЕЙ РОЗВИТКУ СІЛЬСЬКОГО ЗЕЛЕНОГО ТУРИЗМУ НА СУМЩИНІ	35
ВИСНОВКИ	42
СПИСОК ВИКОРИСТАНОЇ ЛІТЕРАТУРИ	44
ДОДАТКИ	47

ВСТУП

Актуальність теми дослідження. В умовах різкого падіння сільськогосподарського виробництва виникає необхідність пошуку нових шляхів виживання агровиробників. Одним із них є впровадження процесу диверсифікації. Під диверсифікацією, передусім, розуміється освоєння нових, не властивих цій галузі напрямів діяльності. Туризм є одним із таких напрямків. Це високоприбуткова та швидкоокупна галузь.

Найважливішим фактором звернення до сільського зеленого туризму став переділ європейського аграрного ринку, що поставило національних агровиробників багатьох країн Європи у абсолютно нові умови конкуренції із запровадженням системи квотування, яка обмежила обсяги національного сільгоспвиробництва в ЄС. За рахунок туризму також можливе відновлення соціального середовища, насамперед зайнятість населення. Пам'ятки архітектури та культові споруди починають приносити дохід за рахунок екскурсійного туризму. Відновлюються медичні заклади у вигляді санаторіїв, які сприяють оздоровленню і місцевого населення.

Аналіз літературних джерел та результатів наукових досліджень показав, що дослідженням проблем організації, функціонування та розвитку сільського зеленого туризму, а також його сутності та особливостей займалися ряд дослідників, серед яких: М. Баштовий [1], В. Васільєв, О. Гафурова, Т. Шпеник [3], В. Вишневський [4], Г. Гапоненко, А. Парфіненко, І. Шамара [5], О. Дудзяк, Н. Славіна, І. Гуменюк [6], М. Жибак, Г. Христенко [7], М. Король [8], Н. Кудла [9], С. Мазур, А. Прилуцький [12], Л. Оппельд, А. Гордіян [14], М. Пітюлич, І. Михайлюк [17], М. Рутинський, Ю. Зінько [20] та інші.

Метою написання даної роботи є розробка практичних рекомендацій щодо перспективи розвитку сільського зеленого туризму Сумській області.

Для реалізації поставленої мети необхідно вирішити наступні **завдання**:

1. Розглянути основні поняття та особливості розвитку сільського зеленого туризму.

2. Проаналізувати основні напрямки розвитку сільського зеленого туризму Сумської області.

3. Розробити та представити практичні рекомендації щодо перспективних моделей розвитку сільського зеленого туризму на Сумщині.

Об'єкт дослідження – сільський зелений туризм.

Предмет дослідження – аналіз організації та особливості функціонування сільського зеленого туризму в Сумській області.

Методи дослідження. У даному дослідженні методологічну основу зосереджено на системному підході до аналізу організаційних та функціональних аспектів сільського зеленого туризму, що включає в себе використання методів наукового дослідження літератури та інтернет-джерел, системного аналізу та порівнянь, соціологічних опитувань і експертних оцінок.

Теоретичне та практичне значення дослідження. Продовження вирішення проблем, пов'язаних із дослідженнями у сфері сільського зеленого туризму в Україні та всіх її регіонах. Звіти та результати наших досліджень відкривають можливості для уточнення та покращення процесів розвитку сільського зеленого туризму на сучасному етапі функціонування туристичної індустрії нашої країни, а також у можливості використання в організації роботи туристичних операторів чи туристичних агентів Сумського регіону розроблених нами практичних рекомендацій щодо перспективних моделей розвитку сільського зеленого туризму на Сумщині.

Апробація результатів дослідження. Результати даних досліджень були висвітлені в матеріалах: Всеукраїнської науково-практичної конференції викладачів, аспірантів та студентів Сумського національного аграрного університету, 14-16 травня 2024 р., м. Суми. А також у матеріалах: XI Міжнародної науково-практичної конференції «Гостинність, сервіс, туризм: досвід, проблеми, інновації», 16-17 травня 2024 р., м. Київ.

Структура роботи наступна: вступ, три розділи, висновки, список використаних джерел (30 найменувань), 8 додатків, 1 таблиця, 8 рисунків. Загальний обсяг дослідження становить 46 сторінок (без урахування додатків).

РОЗДІЛ 1. ОСНОВНІ ПОНЯТТЯ ТА ОСОБЛИВОСТІ РОЗВИТКУ СІЛЬСЬКОГО ЗЕЛЕНОГО ТУРИЗМУ

1.1. Причини виникнення, сутність та форми сільського зеленого туризму

Термін «*сільський зелений туризм*» виник не «на порожньому місці». Він був зазвичай складовою економіки домашніх господарств. Сільський зелений туризм визначав багато в чому зайнятість місцевого населення та формував певну частку прибутку господарств. Починаючи з 1972 р. цей вид туризму виділяється у світовій практиці в окрему галузь.

Сільський зелений туризм має власну специфіку, на відміну від інших напрямів туристської сфери, що виявляється у мінімізації витрат, передусім на харчування та проживання. Звичайно, що харчування в сільській місцевості обходиться в 2 – 2,5 рази дешевше (минаючи посередників) ніж у місті. Проживання тут також дешевше, особливо в літній період. Це щонайменше вдвічі знижує вартість туристичного продукту даного виду туризму.

У той же час весь культурний потенціал туристської програми перебування в тій чи іншій місцевості або країні, розміщений у великих містах, і він також може бути реалізований сільським зеленим туризмом шляхом локальних заїздів та часу перебування подорожуючих у вільний від їх трудової діяльності час [12].

Ефективність сільського зеленого туризму обумовлюється також пільгами на кредитування аграрної сфери, створення різноманітних комерційних структур, які входять до складу сільськогосподарських підприємств, займаються залученням пільгових позикових коштів держави, комерційних банків, приватних осіб та іноземних інвесторів і розміщенням цих коштів у сфері сільського господарства. Це сприяє розвитку як сільського зеленого туризму, така й агропромислового комплексу загалом. Крім того, туристичний розвиток сільської місцевості впроваджує покращення екологічної обстановки чи створення гарного рекреаційного середовища, а це, своєю чергою, сприяє створенню екологічно чистої продукції [1, с. 26].

Таким чином, через розвиток сільського зеленого туризму, створення нових споживчих цін формуються умови для додаткової реалізації великих обсягів продовольчої продукції, оновлення існуючих технологій, збільшення оборотності оборотних коштів.

Пільгові умови кредитування та розвитку нетрадиційних форм обслуговування туристів (полювання, рибальство, водний, кінний туризм), притаманні лише сільському зеленому туризму, створюють деякі *конкурентні переваги* у туристському бізнесі. У майбутньому цьому можуть сприяти *вміла цінова політика* (зменшення вдвічі цін на туристичний продукт на внутрішньому ринку туристичних послуг), а також значною мірою *серйозне наукове опрацювання* (створення проектів розвитку туризму для окремих місцевостей) та *підготовка кадрів*. Створення конкурентних переваг сільського зеленого туризму формує певну економічну основу загального зниження ціни на внутрішньому туристському ринку, отже, сприяє відродженню внутрішнього туризму у нашій країні [20, с 23].

Зараз сільський зелений туризм став важливою галуззю у професійній туристичній сфері, приваблюючи значну увагу як зарубіжних, так і вітчизняних туроператорів. Він успішно займає своє місце на світовому туристичному ринку та має значні обсяги. У нашій країні це перспективна галузь, яка поки що розвивається не на повну силу, але привертає увагу туроператорів.

Сьогодні головними причинами вибору такого відпочинку [22, с. 18] є:

- недостатність коштів для відпочинку на дорогому елітному курорті;
- втомлений образ відпочинку у сільській місцевості, який приваблює певні категорії людей, незалежно від їхнього статку та фінансових можливостей;
- потреба у оздоровленні у певних кліматичних умовах, рекомендованих лікарем;
- бажання бути ближче до природи та можливість проводити час на свіжому повітрі, в лісі або біля озера;
- можливість харчуватися екологічно чистими та доступними продуктами;
- реальна можливість приєднатися до сільськогосподарських робіт за

власним бажанням;

- потреба у спокійному та розміреному відпочинку;
- можливість пізнати інші культури та звичаї, брати участь у місцевих святкуваннях та розвагах, спілкуватися з людьми інших соціальних груп.

Отже, сільський відпочинок *мотивується* бажанням злитися з природою, насолоджуватися чистим повітрям, споживати екологічно чисті продукти, змінювати обстановку, уникати людських толк та скупчень, насолоджуватися іншим стилем життя та культурою, дбати про тварин, брати участь у зборі природних дарів і, звичайно, економія коштів на відпочинку.

Визначення сільського зеленого туризму досить розпливчате. Головна його особливість, що клієнту пропонують проживання у сільській місцевості та знайомство з життям та побутом жителів сільських місцевостей.

Сільський зелений туризм був частиною протекціоністської політики держав в *Італії та Франції у 80-ті рр.*, коли в країнах ЄС було введено систему квотування, різко скоротилися обсяги сільгоспвиробництва та виникла потреба створити нові робочі місця на селі. Сільський зелений туризм мав зупинити масовий відтік населення в місто, за його допомогою хотіли уникнути серйозних соціальних конфліктів. Але даний вид туризму швидко перетворився на прибутковий бізнес. Успішний досвід Італії та Франції зацікавив і нашу країну, бо завдяки сільському зеленому туризму сільські жителі можуть значно збільшити свій прибуток, не гірше, ніж у Італії та Франції. Тільки для цього селянам треба подолати страх перед туристами і повірити, що так теж можна збільшити свій достаток [14].

Однак, окрім політичної підтримки держави та ЄС успіх сільського зеленого туризму визначився ще й знайденою дуже вдалою *формою турпродукту*. Туристський продукт сільського зеленого туризму відповідав новим умовам постіндустріального суспільства, сучасним вподобанням головного споживача туристичного продукту – представнику середнього класу, із врахуванням його особливостей життя, психологічних та культурологічних потреб, нової ціннісної орієнтації [5, с. 24].

Новий клієнт туристичної індустрії – це представники середнього класу постіндустріального світу. Це люди, які живуть в насиченому часовому ритмі, досить мобільні, поінформовані, але більшу частину свого життя обмежені «негарним» урбаністичним простором та обставинами сучасних міст. В їхніх установах превалює вподобання екологічності майже у всьому – їхньому місці проживання, харчування, дозвілля, відпочинку.

Специфіка способу життя клієнта та його нова життєва орієнтація потребують *новітніх підходів до організації їхнього відпочинку*, а саме – для індустрії гостинності та сфери туризму – *нової концепції та нового наповнення турпродукту*. Підтверджується концепція із індивідуалізації пакету туристичних послуг. В організації сільського зеленого туризму це вдало поєднується із можливістю мало групового та сімейного відпочинку [4, с. 42].

Отже, найважливішим чинником успішного розвитку сектора сільського зеленого туризму стало те, що туристичний продукт відповідав запитам нового споживача, що становить найбільший сегмент платоспроможного попиту.

Сільський зелений туризм можна розглядати як у вузькому, так і у широкому значенні. У вузькому значенні під визначенням *сільського зеленого туризму* слід розуміти проведення різноманітних заходів, які спрямовані на забезпечення гарних соціальних умов, підвищення першочергової ефективності виробництва (за рахунок «переливу» капіталу) та, нарешті, оптимального конкурентного середовища на ринку послуг (а саме розвитку полювання, рибальства, конярства та інше) [9, с. 35].

Сільський зелений туризм є одним із секторів галузі туризму, який орієнтовано на використання різноманітних природньо-екологічних, культурно-історичних та багатьох інших ресурсів місцевості сільського типу та її специфіки до створення комплексного туристського продукту. Необхідно, щоб місця розміщення туристів, як правило, індивідуальні та спеціалізовані, знаходилися в сільських районах або малих містах, де відсутня промислова та багатоповерхова забудова [2, с. 158].

Сільський зелений туризм – це форма діяльності, яка організується у

сільських районах та містечках, і полягає у наданні комплексних послуг для приїжджих гостей. Ці послуги включають проживання, відпочинок, харчування, екскурсійне обслуговування, організацію дозвілля та спортивних подій, активних форм відпочинку, риболовлю, мисливство, а також навчання та здобуття нових навичок. Цей вид туризму спрямований на використання сільськогосподарських, природних, культурно-історичних та інших ресурсів сільської місцевості для створення комплексних туристичних продуктів [19].

У широкому значенні сільський зелений туризм розглядають, як ключову галузь у певному територіальному ракурсі, де інші галузі (дорожнє господарство та транспорт, постачання продовольства та торгівля, народні ремесла та культурологічні заходи) технологічно налаштовані під певне природно-рекреаційне середовище.

Інша думка широкого тлумачення терміну сільський зелений туризм у тому, що проводиться аналогія між даним видом туризму та екологічним комплексом. Різниця полягає лише в тому, що екологічна зона розглядається як база, основа для розвитку сільського зеленого туризму, основною метою якого є задоволення певних потреб населення та отримання при цьому певного розміру прибутку [16, с. 132].

На нашу думку сільський зелений туризм – це додаткова сфера діяльності сільського господарства, що сприяє збільшенню зайнятості місцевого населення та привабленню нових учасників для підвищення виробничих обсягів та особистих доходів. Вона включає елементи як відпочинку, так і рекреації. А от під рекреацією розуміється відпочинок, відновлення сил, людини, витрачених у праці [4, с. 43].

Отже, сільський зелений туризм, більшою мірою орієнтований на відпочинок, залученого контингенту, який може складатися із родичів, друзів тощо, а також спрямовується на збільшення певного обсягу сільськогосподарського виробництва саме за рахунок робочої сили (переважно сезонної), якій також потрібний відпочинок відновлення сил та культурно-пізнавальні заходи, хоча і значно меншою мірою.

Форми розвитку сільського зеленого туризму більше визначаються засобами розміщення туристів. Наприклад, *наметовий табір* визначає спрямованість туризму – спортивну з елементами, трудового табору (допомогу селу); або розміщення у садибах сільського зеленого туризму, або у гостьових будинках фермерського господарства, пояснює спрямованість відпочинку із екскурсійною або науково-пізнавальною складовою [3, с. 47].

Моделі розвитку аграрного туризму визначається засобами розміщення туристів, які можуть бути представлені тимчасовими засобами розміщення, садибами сільського зеленого туризму, агрооселями, туристичними селами, сільськими готелями, регіональними агротуристськими комплексами. Моделі розвитку сільського зеленого туризму включають систему розміщення, харчування, доставки туристів до місць відпочинку тощо.

Сполучені Штати Америки в найкоротший післявоєнний період з 1945 р. створили нову «одноповерхову Америку» з новим дорожнім покриттям туристичною індустрією, тваринницькими фермами, квітучими селами. Саме цей факт може стати прикладом для розвитку сільського зеленого туризму і в нашій державі. *Сільський зелений туризм* – це новий погляд на світ не тільки очима сільгосп виробників, а й виробників, які освоюють новий спосіб життя та поведінку людини не в екстремальних умовах буття, а в умовах сталого розвитку економіки [7].

У практичній діяльності тип розміщення чи сільгосп виробництво визначають *рівень розвитку у регіоні*. Він багато в чому залежить від системи харчування, набору заходів для дозвілля, розвитку транспорту та зв'язку. Певний набір послуг характеризує національну модель розвитку сільського зеленого туризму. *Регіональні Програми розвитку* даного виду туризму включають до свого складу, крім засобів харчування, проживання та дозвілля, комплексну оцінку рекреаційних ресурсів. Оцінка рекреаційних ресурсів проводиться як і натуральних показниках, так і у вартісних. Об'єктами рекреації можуть бути соціальні виробничі інфраструктури, пам'ятки історії та культури, екологічна сфера та інші об'єкти [24, с. 21].

1.2. Світовий досвід та тенденції розвитку сільського зеленого туризму

Існує декілька світових моделей організації та розвитку сільського зеленого туризму, що мають різні цілі й орієнтовані на різні завдання у різних країнах. При цьому в деяких країнах сільський зелений туризм сприймається як один із ключових напрямків розвитку туристичної індустрії, що знаходить відображення в певних національних концепціях організації та розвитку туристичної індустрії.

Розрізняють такі моделі організації сільського зеленого туризму за національними концепціями: *Британська, Французька, Італійська, Німецька, Австрійська, Кіпрська* та інші [26].

Британська модель привертає увагу завдяки своїй унікальній системі розміщення туристів, в якій найбільш популярними є три типи проживання (Додаток 1):

1. *Bed & breakfast* – проживання у селянському будинку зі сніданком, дає можливість гостям прямого контакту із сім'єю фермера;

2. *Self catering unit* – розміщення в окремій будівлі за умов самообслуговування;

3. *Bunkhouse* – проживання в ізольованій будівлі, що вміщує приблизно 7-14 туристів. Для цього можна використовувати велику кімнату, розділену на зони для сну (де розташовані всі ліжка), кухню і ванну кімнату.

Сільський туризм у британській моделі включає в себе елементи культурного, активного та екологічного туризму [30]:

- різноманітні як пішохідні, так й велосипедні прогулянки;
- катання дітей на поні та конях;
- рухомі ігри (футбол, крикет, гольф);
- верхова їзда.

Французька модель організації сільського зеленого туризму складніша, ніж британська (Додаток 2). У ній представлено безліч варіацій сільського зеленого туризму. Туристи розміщуються у невеликих котеджах-апартаментах. Французи вважають, що краще самостійно готувати собі їжу із екологічно чистих сільських

продуктів харчування.

Ще у 1971 році у Франції було створено асоціацію «Туризм у сільській місцевості». Вона здійснює координацію із організації сільського зеленого туризму в національних масштабах. У 1986 році близько 8 мільйонів французів (приблизно четверта частина всіх відпочиваючих) обрали відпочинок у сільських районах. У 1987 році ця цифра зросла до 9,2 мільйонів французів, а також 5,2 мільйона іноземців. Практично всі області Франції відчули вплив сільського зеленого туризму, оскільки сільська місцевість становить 80% загальної площі країни. Проте, разом з позитивними наслідками, також були помітні побічні ефекти: розвиток сільського зеленого туризму підштовхнув підприємницьку активність у сільських районах, що призвело до збільшення кількості угод купівлі-продажу нерухомості [25, с. 181].

Проблеми сільського зеленого туризму розглядається у Франції у масштабі всієї країни, а також на рівні певних регіонів. Місцева влада стимулює забудову морських узбережь легкими будиночками та розбудову насипних піщаних пляжів, де у літню пору року організуються різноманітні фестивалі та свята, конкурси та розважальні заходи для малечі. Основними заняттями відпочиваючих у сільських районах є прогулянки пішки, на воді та верхи, а також різні форми спокійного відпочинку.

Розвиток сільського зеленого туризму стимулював значне зростання туристичних маршрутів уздовж традиційних морських курортів. Наприклад, у розвитку туризму на узбережжі Вандеї в останні роки відзначалося включення нових прибережних територій до «рекреаційного обігу», що сприяло відновленню природних та культурних пам'яток у цих районах [25, с. 192].

Особливістю сільського зеленого туризму у Франції є те, що туристи віддають перевагу відпочинку тільки в старих селах, обираючи також відомі природні об'єкти. Сенс такого туризму полягає у підтримці сталого розвитку держави на певному рівні. Французький уряд вирішив змінити функції сільських населених пунктів, оскільки сільське господарство країни вже не могло підтримувати традиційну систему розселення. Це привело до розвитку нового

напрямку відпочинку – *сільського зеленого туризму*.

В *італійській моделі* можна виокремити три напрями сільського зеленого туризму (Додаток 3) [17]:

1. *«Природа та здоров'я»* – розміщення у сільських будинках чи садибах, які розташовані у курортній місцевості чи у національних парках.

2. *«Традиційна гастрономія»* – коли туристів розміщують в агро господарствах, які спеціалізуються на певних видах сільськогосподарської продукції (вина, різноманітної олії, морепродуктів і так далі в залежності від відвідуваного регіону).

3. *"Спортивний туризм"* у Італії охоплює перебування в кемпінгах, готелях, розташованих поряд зі спеціалізованими спортивними об'єктами у сільській місцевості, і відноситься до сегмента сільського зеленого туризму.

Як правило, сільський зелений туризм розвинений у *Північній та Центральній частинах Італії*, причому лідерами є *Тоскана та Тіроль*. Адже у цих двох регіонах концентрується більша половина туристичних підприємств сільського зеленого туризму усієї Італії.

Тоскана – це край Флоренції, Пізи, Сієни і багатьох інших, менш відомих, але дуже захопливих середньовічних містечок і монастирів (рис. 1.1.)



Рис. 1.1. Типове сільське поселення регіону Тоскана (Італія)

Тіроль – один із найбільших європейських центрів гірського та гірськолижного туризму (рис. 1.2.). Таким чином, успішний розвиток сільського зеленого туризму був зосереджений на основі вже існуючої розвиненої інфраструктури та популярності даних територій. Поза цими двома аспектами, важливими є також привабливість пейзажів, велика різноманітність культурно-історичних та природних місць, виняткові вина та вишукана місцева кухня, які займають значне місце у цьому «рецепті успіху» [17].



Рис. 1.1. Типове сільське поселення регіону Тіроль (Італія)

Попит змінює саму суть сільського зеленого туризму, що перетворює його на основний вид діяльності з усіма важливими *атрибутами туристичного бізнесу*: рекламою, маркетингом, стратегією ціноутворення, кваліфікованим персоналом тощо.

Об'єкти розміщення змінилися і зажадали серйозних інвестицій. Сучасний сільський зелений туризм в Італії – це не просто кімнатки із 3-4 місцевим розміщенням у сільських будівлях, а гарні міні-готелі 3-4 зіркового рівня із антикварними меблями, гарно обладнаними ванними кімнатами, басейнами, тенісними кортами. Найчастіше під них реконструюються садиби XVI-XVIII ст. чи невеликі старі монастирі [17].

Комплекси сільського зеленого туризму пропонують своїм гостям різноманітні можливості для активного відпочинку, такі як різні види спорту, верхова їзда та піші прогулянки. Вони також організують екскурсії для відвідування місцевих пам'яток та навколишніх міст, де туристи з радістю відвідують сільські ярмарки та свята у середньовічному стилі. І звісно ж, дедалі важливішу роль починає грати *кухня*. Сільський зелений туризм надає можливість не лише смачно та якісно поїсти, а й забрати з собою як сувеніри дорогі та рідкісні вина чи особливі продукти типу трюфелю чи спеціальних сортів сиру й оливкової олії, які не надходять до великих маркетів. Так, наразі в Італії розроблено понад 70 винно-гастрономічних туристичних маршрутів, які безпосередньо пов'язані із сільським зеленим туризмом.

Саме на італійському прикладі ЄС вбачає у сільському зеленому туризмі порятуюнок для сільського господарства багатьох країн *Центральної та Східної Європи*. На сьогодні сільськогосподарське виробництво у розвинених країнах стає дедалі більше наукомістким, що викликає різке скорочення робочих місць і веде до підвищення безробіття на селі. Також підвищується небезпека щодо виникнення кризи надвиробництва сільськогосподарської продукції. Усе це вимагає залучення людей супутні індустрії [17].

Німецькій моделі сільського зеленого туризму притаманна специфічна організація розміщення туристів у сільській місцевості (Додаток 4). Гості вважають за краще проживати безпосередньо в сільських будинках, а спорудження нових котеджів у сільських районах зрідка практикується. Для німців типовими є *такі форми відпочинку*: допомога господарям у господарстві, догляд за тваринами, проведення пікніків та риболовля. *Сільський зелений*

туризм німецької моделі щільно пов'язано із подієвим та гастрономічним туризмом, адже саме у Німеччині є багато народних святкувань та традицій; фольклорних фестивалів і регулярно проводяться сільські ярмарки й дегустації.

У Німеччині основна увага з боку держави приділяється якості обслуговування туристів. Для забезпечення контролю за якістю створена спеціальна система ярликів, які використовуються для оцінки якості харчування та умов проживання для сільських туристів [11, с. 204].

Австрія, та її модель розвитку сільського зеленого туризму, популярна своїми гірськолижними курортами. Ця країна досить активно вкладає інвестиції у розвиток саме сільського зеленого туризму.

Ця країна вже давно є «туристичною Меккою» туристам із різних країн світу. Лише чистий прибуток за минулий літній сезон досяг *десятка мільярдів євро*. Зимовий сезон був не менш успішним [8].

Охочих познайомитися з Австрією чи гарно відпочити від урбаністичної метушні австрійські жителі сільської місцевості чекають у всеозброєнні. *Сільське подвір'я в Австрії* – це, як правило, досить великий будинок, що потопає у зелені та квітах, і звісно ж має велике присадибне господарство (Додаток 5).

На гостя тут чекає:

1. Затишна кімната;
2. Для повноти відчуттів господарі можуть набити матрац сіном;
3. Сільська їжа – продукти екологічно чисті, а усі блюда виключно власного приготування;
4. Всі принади сільського життя: кудахтання курей, спів півнів ранком, аромати трав та парне молоко.

За часту трапляється, що приїхавши один раз на тиждень, туристи згодом приїжджають на усе літо. В Австрії розвитку сільського зеленого туризму приділяється досить велика увага [8].

Кіпрська модель організації та розвитку сільського зеленого туризму. Тут все популярнішим стає «природний» туризм (Додаток 6). Кіпрська організація з туризму дослідила, що все більше подорожуючих віддають перевагу відпочинку,

який максимально наближений до природи. До 2023 року кількість охочих відпочити на лоні природи досягла 70% загального туристичного потоку.

Сьогодні на Кіпрі є декілька туристичних агентств, які спеціалізуються на продажах виключно *туристичного продукту до сільської місцевості*, де на туристів чекає «частинка сільського життя», а саме знайомство із місцевими традиціями, звичаями й народною кіпрською кухнею. На даний час на Кіпрі на гостей чекають більше 100 туристичних об'єктів, розташованих у селах острова, із загальною місткістю приблизно 1000 кімнат [10, с. 55].

Кіпр цінує старовинні села, такі як *Калавасос* або *Тохні*, у яких досить серйозно підтримується самотутній колорит й стиль. Непорушні люди похилого віку в національному одязі, чоловіки, що сидять за чашкою кіпрської кави, старовинні, майстерно відреставровані будинки з верандою і видом на виноградник або мандариновий гай. Необхідні зручності, включаючи обов'язковий кондиціонер, непомітно та органічно включені у традиційний інтер'єр старовинного будинку. Крім того, тепла Європа, зігріта південним сонцем, пропонує в рамках сільського туру допомогу господарям у збиранні врожаю фруктів та ягід, також ви можете взяти участь у захоплюючому процесі приготування вина (рис. 1.3.).



Рис. 1.3. Старовинне село Тохні (Кіпр)

Сільський зелений туризм на Кіпрі розвивається вже 25 років під невсипущою увагою *Кіпрської організації з туризму*, і вже не є для мандрівників екзотикою. Господарі сільських таверн привітно розкладають на стравах шматки баранини, овочеву ікру та сир. Чекає на туриста прикритий рушником, дихаючий теплом хліб, а от вино, навпаки, чекає на гостей у холодному підвалі в бочці із темних сортів дерев [10, с. 61].

Сільський зелений туризм на Кіпрі пропонує лісові прогулянки, походи до древніх монастирів, археологічних розкопок, яких достатньо давно облюбованого людьми і богами Кіпру. Можна покататися верхи, причому із конкретною метою – наприклад, треба дістатися сусіднього села, щоб спробувати якесь особливе місцеве вино.

Крім гастрономічних насолод тут також можна отримати масу спогадів. Цікаво стежити за спритними руками ткалі, що виготовляє нескінченне полотно або вишиває рушник. А ось сплести що-небудь з лози можна спробувати самому – будь-який ремісник покаже, як правильно переплітати прутки, щоб вийшла тарілочка для фруктів чи хліба. Тільки дивлячись на Кіпр очима «сільського» туриста можна побачити його унікальні квіти. Адже Кіпр – одне із найбагатших місць у Європі щодо рослинності, всього тут 1800 різних видів квітів [10, с. 72].

Даний вид туризму на Кіпрі розвивається швидкими темпами, але не перетворює кіпрські села на туристичні центри з натовпами туристів, галасливими компаніями та іншими атрибутами «звичайного пляжного відпочинку». Влада стежить, щоб інвестиції у розвиток туризму отримали лише ті селяни, які купили будинки в селах до 1989 року, тобто справжні місцеві жителі, а не бізнесмени, і щоб села не перенаселялися туристами, щоб цей вид відпочинку не втрачав свого початкового змісту.

Зведений аналіз міжнародних моделей сільського зеленого туризму наведено в таблиці 1.1. [13, с. 351].

За даними ООН, доходи від сільського зеленого туризму в усьому світі становили 2022 року понад 550 млрд. доларів – це майже третина надходжень від світової туристичної індустрії. Сільський зелений туризм зараз перебуває на піку

популярності в Європі і за деякими оцінками 35% жителів країн ЄС відпочинку на селі віддають на сьогодні перевагу [10, с. 9].

Таблиця 1.1.

Міжнародні моделі розвитку сільського зеленого туризму

Тип моделі туризму	Розміщення	Харчування	Види відпочинку/туризму	Залученість в сільському господарстві
Британська модель	У будинку із фермером	Лише сніданок	Пізнавальний	Не передбачено
	В окремому будинку	Само-обслуговування	Верхова їзда, гольф	Не передбачено
Французька модель	Окремий котедж	Само-обслуговування	Екологічний	Не передбачено
	Літні будиночки	Само-обслуговування	Водний туризм, рибальство	Не передбачено
Італійська модель	Кемпінги, сільські готелі	Повний пансіон	Екологічний, пізнавальний	Не передбачено
	Будинки із фермером та окремі	Програма гастротурів	Екскурсійний, гірськолижний	Збір врожаю
Німецька модель	У будинку із фермером	Разом із господарями	Пікніки, рибальство	Допомога по господарству
Австрійська модель	У будинку із фермером	Сільська їжа	Рибальство, верхова їзда	Допомога по господарству
Кіпрська модель	Національне сільське поселення	Сільська їжа або у таверні	Пішохідний, етнотуризм	Збір врожаю

Отже, підсумовуючи усе вищезазначене, можна зробити наступні висновки про те, що на сьогодні сільський зелений туризм вважається одним із способів розширення джерел доходів сільського населення, важливим компонентом комплексного розвитку сільських територій та інфраструктури, а також ключовим фактором стратегії з подолання бідності у сільських районах. Саме через це у країнах, що розвиваються, сільський зелений туризм отримує підтримку та стимулюється державою. Доступ до цієї сфери максимально спрощений, а суб'єкти, що працюють у цій галузі, отримують різноманітні переваги, включаючи податкові пільги.

РОЗДІЛ 2. АНАЛІЗ ОСНОВНИХ НАПРЯМКИ РОЗВИТКУ СІЛЬСЬКОГО ЗЕЛЕНОГО ТУРИЗМУ СУМСЬКОЇ ОБЛАСТІ

2.1. Аналіз існуючих форм та факторів, які стримують розвиток сільського зеленого туризму в Сумському регіоні

В Сумській області сільський зелений туризм у чистому вигляді не розвинений, але поєднання даного виду туризму із агротуризмом та етнотуризмом поширене у *всіх п'яти районах області* (Шосткінський, Конотопський, Роменський, Сумський та Охтирський райони).

Сільський зелений туризм на Сумщині може розвиватися у будь-яких сільських поселеннях оскільки вони мають різноманітні фактори туристичної привабливості. За результатами досліджень з'ясовано, що всі досліджувані сільські поселення *мають свою привабливість*, тобто є багато ресурсів сільського зеленого туризму які можна показувати туристам.

Так, на території сільських поселень області розташовані 3 *великі православні монастирі*, у тому числі два в Конотопському районі (Різдва Богородиці Молченський печерський жіночий монастир у м. Путивль та Різдва Богородиці Софронієво-Молченський чоловічий монастир у с. Нова Слобода), та один у Шосткінському районі (Різдва Богородиці (Глинська пустинь) ставропігійний чоловічий монастир у с. Соснівка) [6].

У багатьох досліджуваних нами сільських поселеннях Сумської області проводяться традиційні для регіону православні свята, такі як Різдво Христове, Трійця, Масляна, Великдень, день Івана-Купали. Також проводяться масові гуляння на багатьох регіональних святах, таких як Свято Сокири чи Свято Зозулі. А у селах Нова Слобода, Линове, Бувалине, Бруски Конотопського району проводиться регіональні свята та обряди місцевого субетносу, тому що саме на території Конотопського району мешкає етнічна група *«горюни»*.

Можливість полювання й риболовлі, збору цілющих трав і ягід, а також грибів виявлено у багатьох сільських поселеннях області. Мінеральні джерела розташовані у більш ніж 20 сільських поселеннях Сумського регіону [15].

У більшості поселень є можливості для організації діяльності *садиб сільського зеленого туризму* [21].

На початковому етапі діяльності туристичні підприємства та заклади індустрії гостинності Сумської області стикаються *із низкою проблем*:

1. Недостатньо розвинена інфраструктура сільських поселень регіону. Житловий фонд у сільській місцевості найбільш розвинений поблизу великих міст, а проаналізувавши показники благоустрою житлового фонду у сільській місцевості станом на початок 2022 року (до повномасштабного вторгнення РФ), можна дійти невтішного висновку, що впорядкованого житла недостатньо. Для Сумської області найбільш вірогідними умовами розміщення туристів є окремий будинок (або проживання в одному будинку з господарем), що не опалюється, є джерело питної води (криниця, свердловина) на ділянці, літній душ (лазня), туалет у дворі.

2. Недостатньо розвинена дорожня мережа.

3. Забезпечення безпеки та страхування туристів;

4. Відсутність інтересу туристичних фірм у просуванні дрібних підприємств, тому пошуком клієнтів часто доводиться займатися самотійно.

5. Непоінформованість туристичних фірм щодо можливості надання послуг сільського зеленого туризму.

6. Відсутність кваліфікованих кадрів, що здійснюють обслуговування туристів [23].

Перш ніж приступити до безпосередньої роботи в галузі сільського зеленого туризму, необхідно визначитися у *виборі організаційно-правової форми*, що найбільше для цього підходить. Зазначимо, що організувати свою роботу можна в рамках *індивідуального підприємництва* (ФОП – фізична особа підприємець) або з утворенням *юридичної особи*. Спочатку слід визначитися із доцільністю форми індивідуального підприємництва для ведення справ у даному бізнесі.

Простота реєстрації *ФОП*, відсутність необхідності в установчих документах та внесенні статутного капіталу, а також відсутність вимог щодо

ведення бухгалтерського обліку, значно менший у порівнянні з юридичними особами обсяг звітності, можливість використання праці найманих працівників, кількість яких законом не обмежена – є факторами, що виступають за використання цієї організаційно-правової форми для сімейних господарств сфери сільського зеленого туризму. До *недоліків індивідуального підприємництва* можна віднести відповідальність за своїми зобов'язаннями всім майном, що належить громадянину, а також виникаючими проблемами при роботі з корпоративними клієнтами. Останнє пов'язане з *особливостями податкової системи* виявляється, коли клієнт використовує загальну систему оподаткування, а індивідуальний підприємець спрощену [27, с. 177].

У деяких випадках розвитку краще *утворювати юридичну особу*. На нашу думку, найбільшої уваги в цьому випадку заслуговує така організаційно-правова форма, як товариство із обмеженою відповідальністю (ТОВ). Однією із сфер докладання зусиль може стати розвиток сільського зеленого туризму з організацією відпочинку на селі як селян і городян, так і іноземних туристів.

ТОВ можуть виступати як роботодавці, що призведе до створення нових робочих місць, жителі сільських поселень отримають як постійну, так і тимчасову сезонну роботу. Для оптимізації роботи ТОВ необхідно вести збирання інформації про стан особистих підсобних господарств пайовиків. Ця інформація може дозволити юридичній особі запрошувати туристів до того чи іншого населеного пункту, розміщуючи їх у сільських будинках, а також організувати прогулянки та екскурсії до місцевих пам'яток, користуючись послугами гідів, які є пайовиками [27, с. 189].

Таким чином, сільський зелений туризм, що розвивається в рамках товариства із обмеженою відповідальністю, може суттєво покращити інфраструктуру сільських поселень, залучити туди додаткові кошти з міста, створити додаткові робочі місця та стати стимулом для налагодження екологічно прийнятної індустрії гостинності та сфери туризму для самих сільських жителів.

Чинники, які стримують розвиток сільського зеленого туризму в умовах нашої дійсності, можна поділити на дві великі групи: *різні ризики та чинники*

нормативно-правового характеру [28].

При організації роботи в сфері сільського зеленого туризму незалежно від його моделі та напрямків діяльності необхідно мати уявлення про ризики, які можуть загрожувати успішності його розвитку. Основними ризиками у сфері даної діяльності можуть стати *інноваційні та політичні*.

Інноваційні ризики визначаються численними факторами невизначеності, які притаманні діяльності саме в сфері сільського зеленого туризму [22, с. 100]:

По-перше, проблема визначення термінів окупності туристичного підприємства.

По-друге, залишаються до кінця не з'ясованими реальні переваги споживачів послуг сільського зеленого туризму, тому що на даному етапі розвитку можна говорити лише про потенційні переваги.

По-третьє, невідомо, наскільки великий сегмент туристичного ринку здатний зайняти дану туристичну діяльність.

По-четверте, до кінця не визначено можливі негативні наслідки сільського зеленого туризму.

Як правило, *інноваційний ризик* супроводжується *фінансовим ризиком*. Але при розвитку сільського зеленого туризму можна відзначити, що фінансовий ризик, який властивий цьому напрямку діяльності, *мінімальний* тому що не потребує великих капіталовкладень.

Наступний суттєвий ризик для діяльності в сфері сільського зеленого туризму – це *політичний ризик*. Він пов'язаний із невизначеністю нормативно-правової бази. Також до політичного ризику входить ризик зміни податкового законодавства, який може суттєво ускладнити (або спростити) розвиток туристичного підприємства. Певну небезпеку зумовлює можливість зміни правил реєстрації підприємств різних форм власності. *Політичний ризик* – це один із небагатьох ризиків, який не можна знизити грамотною маркетинговою стратегією [22, с. 104].

При організації діяльності в сфері сільського зеленого туризму дуже важливою є розробка довгострокової політики розвитку й функціонування

туристичного підприємства та стратегічного плану розвитку сільського зеленого туризму. *Оцінка підприємства* сфери сільського зеленого туризму включає чотири пункти:

- оцінка попиту;
- оцінка пропозиції сфери сільського зеленого туризму;
- певні фактори, що стримують розвиток сфери сільського зеленого туризму;
- оцінка існуючих форм організацій, які працюють в сфері даного виду туризму.

Отже, у підсумку ми можемо стверджувати, що існують чинники, які стримують розвиток сільського зеленого туризму, які умовно можна поділити на організаційно-правові чинники та різні ризики. До організаційно-правових факторів належать неврегульованість нормативно-правової бази. При розвитку даного виду туризму постає дуже важливе питання про вибір організаційно-правової форми власності, яка залежить від економічної стратегії та тактики обраної підприємством.

Для найповнішого дослідження розвитку сільського зеленого туризму на території Сумського регіону необхідно розглянути особливості формування пропозицій туристичного продукту даного виду туризму.

2.2. Особливості формування пропозицій туристичного продукту сільського зеленого туризму

Питання *оцінки пропозиції туристичного продукту сільського зеленого туризму* в Сумській області не є достатньо дослідженим. Якщо раніше пропозиція у сфері туризму була в основному орієнтована на груповий туризм, на «масові заїзди», то в сучасних умовах такий підхід не відповідає вимогам, що сформувалися. Передовий зарубіжний досвід свідчить про світову тенденцію до індивідуалізації турпродукту. Слід зазначити, що сільський зелений туризм відповідає всім перерахованим вище вимогам.

Реальна можливість формування продукту сільського зеленого туризму в

Сумській області не обмежується загально визнаними туристичними та рекреаційними зонами. Пропозиція турпродукту може охоплювати значно ширші райони та дестинації. Більш того, найцікавішими є саме новостворені маршрути, які раніше ніколи не пропонувалися.

З огляду на сучасний світовий досвід туристичної індустрії, слід створювати *нову форму турпродукту*, що включає пропозицію малих міст і сільських поселень, а також сучасні запити споживача. Передовим для малих міст може бути розвиток *індивідуального* чи *мало групового туризму*, а також створення принципово нового турпродукту, із специфікою відвідування малих міст та пам'яток у сільській місцевості. Малі міста та сільські туристичні об'єкти могли б стати «*опорними пунктами*» для формування маршрутів самодіяльними туристами [18, с. 37].

Пропозиції сільського зеленого туризму з урахуванням регіональної, національної та іншої специфіки могли б допомогти у вирішенні не лише завдань, які постають на сьогодні перед туристичною галуззю, а й у вирішенні низки соціально-економічних проблем, з якими зіткнулися сільські поселення Сумської області.

Пропозиція туристичних послуг сфери сільського зеленого туризму Сумщини існує як *туристичні ресурси даного виду туризму* того чи іншого району. Ресурси регіону складаються з комплексу *сільськогосподарських, природних і культурних ресурсів*, що існують на території сільського поселення, які дозволяють розвивати той чи інший напрямок сільського зеленого туризму і роблять цю місцевість привабливою для певного виду туристів [18, с. 45].

Найпродуктивніший спосіб оцінки туристичних ресурсів регіону – *визначення його привабливості* для розвитку будь-якого напрямку туризму.

Оцінка туристичних ресурсів регіону складається з оцінки наступних *компонентів* [29, с. 112]:

- природні ресурси,
- інфраструктура,
- матеріально-технічна база туризму,

- культурні ресурси гостинності.

Оцінка туристичних ресурсів того чи іншого району області, на нашу думку, може здійснюватися ще й за такими показниками:

- житловий фонд сільськогосподарського сектору;
- рівень заселеності сільської місцевості,
- зайнятість,
- рівень життя населення.

Розглянемо використання цієї методики на прикладі Сумської області. Матеріально-технічна база сільського зеленого туризму насамперед має на увазі *заклади розміщення туристів*. В нашому випадку заклади розміщення поділяються на дві основні категорії:

1. Житловий фонд сільського поселення;
2. Сільські заклади готельного типу.

Оцінка житлового фонду сільського населеного пункту є основною для розвитку сільського зеленого туризму. Матеріально-технічна база, зокрема заклади розміщення, є одним із найважливіших факторів, що впливають на туристичну галузь в цілому [20, с. 130].

Житловий фонд у сільській місцевості найбільш розвинений навколо великих міст, таких як Суми, Шостка, Конотоп, Ромни, Охтирка. Проаналізувавши показники благоустрою житлового фонду у сільській місцевості Сумської області станом на початок 2022 року, можна дійти невтішного висновку, що впорядкованість недостатня, тому орієнтуватися на світові моделі розвитку сільського зеленого туризму – недоцільно. Отже, для розвитку даного виду туризму на території Сумщини потрібно його *конкретне позиціонування* як недорогого відпочинку на природі з орієнтацією на сегмент туристичного ринку, в якому насамперед важлива ціна пропонованого продукту.

Друга важлива складова матеріально-технічної бази сільського зеленого туризму – це *готелі та садиби сільського зеленого туризму*, які розташовані у сільській місцевості. Сільські організації готельного типу здатні зіграти позитивну роль розвитку регіонального сільського зеленого туризму.

Здебільшого ця роль полягає у формуванні культури гостинності у жителів аграрного сектору області. Такі готелі та садиби цілком здатні стати піонерами в туристичній діяльності, які своїм прикладом підштовхнуть мешканців села у сферу підприємництва. Крім того, якщо стан приватного житлового фонду в тому чи іншому сільському населеному пункті не дозволяє виділити частину цього фонду як засіб розміщення туристів, то в такому випадку наявний у межах поселення готель чи садиба може взяти на себе функції прийому відпочиваючих, таким чином надавши можливість місцевому населенню підвищити свій рівень доходів шляхом реалізації туристам вироблених сільській місцевості товарів [22, с. 100].

Ми дійшли до висновку, що готельна мережа у сільській місцевості Сумської області *розвинена надзвичайно слабо. По-перше*, дуже мало самих закладів розміщення. Якщо направити повноцінний туристичний потік у сільську місцевість області, то готельної мережі, що існує на даному етапі, виявиться явно недостатньо. *По-друге*, не можна назвати задовільною якість проживання у цих готелях чи садибах сільського зеленого туризму. У зв'язку з цим *ми можемо стверджувати*, що наявні ресурси готельної мережі у Сумському регіоні недостатні і не відповідають світовим стандартам із якості проживання у цих закладах розміщення. Крім того, багато готелів, розташованих у сільських поселеннях регіону, відрізняються від приватних (особистих) засобів розміщення, які може надати мешканець села, лише більшою місткістю.

Отже, проведений аналіз житлового фонду сільських поселень свідчить, що *ідеальним варіантом розвитку сільського зеленого туризму* є одночасна діяльність як власників приватного житлового фонду, так і сільських організацій готельного типу. У такому разі у потенційних споживачів турпродукту з'явиться альтернатива вибору засобів розміщення, отже, туристичний потік у сільський сектор поступово збільшуватиметься.

Наступна важлива складова оцінки туристичних ресурсів регіону полягає в *аналізі заселеності наявного житлового фонду*. Однією з основних вимог до поселень, які планують зайнятися розвитком сільського зеленого туризму, є

наявність вільних приміщень для розселення туристів. Занадто мала кількість жителів або повна відсутність населення робить розвиток сільського зеленого туризму неможливим, тому що в такому випадку не виконується ще одна важлива умова даного виду діяльності, що полягає у наданні якісного *обслуговування відпочиваючих*.

Перспективними у розвитку сільського зеленого туризму виглядають населені пункти, які *відповідають наступним параметрам* [24, с. 34]:

- у разі, якщо даним видом туризму займаються жителі всього сільського поселення. Це найдоцільніший варіант розвитку туризму. При такому варіанті діяльності в сільському населеному пункті має бути не менше 100 жителів, оскільки цей тип розвитку передбачає достатню активність туристів;

- туризмом займаються окремі індивідуальні підприємці. У разі вимоги до рівня населеності сільського пункту значно знижуються і на перше місце виходить такий параметр, як наявність вільного житлового фонду. Однак навіть у цьому випадку існує деякий нижній поріг на кількість мешканців сільського населеного пункту – мінімальний рівень коливається від 25 до 50 осіб.

Ще один важливий показник перспективності розвитку сільського зеленого туризму у регіоні – це *рівень зайнятості сільського населення*. Розвиток туризму вимагає, щоб існував певний відсоток населення, не зайнятого у сфері сільськогосподарського виробництва. Проведений нами аналіз свідчить про те, що кількість вибулих із сільських поселень значно перевищує кількість прибулих. Слід зазначити, що спостерігається вкрай нерівномірний ступінь заселеності області, що, зрештою, негативно впливає на економіку регіону та розвиток туризму.

Як показує світова практика, найбільш сприятливою формою пропозицій сільського зеленого туризму є «Екологічне туристичне село». *«Екологічне туристичне село»*, як доведено світовою практикою, має деякі *безумовні переваги* [10, с. 87]:

- реальна можливість створити повноцінний сектор туристичної індустрії;
- здатність залучити до туристичного бізнесу все сільське населення;

- можливість співпраці з корпоративними клієнтами;
- можливість відродження справжнього вигляду села;
- безперервне підвищення рівня життя;
- створення нових робочих місць та підвищення рівня зайнятості сільського населення;
- можливість урізноманітнити спектр туристичних послуг;
- вирішення соціальних проблем самого села.

На наш погляд, для створення екологічного туристичного села підходить практично будь-яке сільське поселення. Проте існує певна градація ступеня сприятливості для розвитку туризму. Нижня межа вимог (мінімальна) полягає в наступному [13, с. 321]:

1. Присутність у сільському поселенні об'єктів туристичного інтересу (туристичних магнітів) різного характеру;
2. Наявність вільного житлового фонду (приватного або сільських готелів);
3. Загальна кількість мешканців цього поселення не повинна бути меншою за 50 осіб;
4. Досить високий відсоток незайнятого в основному виробництві сільського населення;
5. Наявність сільськогосподарського виробництва;
6. Наявність автомобільних доріг або інших шляхів сполучення;
7. Мінімальна культура гостинності.

Верхня межа вимог (максимальна) полягає в наступному [13, с. 324]:

1. Відсутність у селі негативних соціальних явищ (мається на увазі агресивна поведінка жителів, які не беруть участі в туристичній діяльності);
2. Бажаючих надавати туристичні послуги має бути не менше ніж 50 % від загальної кількості мешканців;
3. Навички культури гостинності у сільських жителів чи прагнення ними опанувати;
4. Можливість надати широкий спектр додаткових послуг;
5. Матеріально-технічна база (засоби розміщення) досить високого рівня;

6. Розвинене інфраструктурне забезпечення.

Як свідчить світова практика, сільський зелений туризм може розвиватися у найрізноманітніших населених пунктах і бути успішним. До того ж, завжди існує можливість розвитку індивідуального туристичного бізнесу, який практично не обмежений жодними рамками та вимогами. Вище перелічені *вимоги є лише критерієм* визначення сільських поселень, які найбільше підходять нині для розвитку туристичної діяльності сфери сільського зеленого туризму регіону [14].

За умови основної пропозиції турпродукту у вигляді окремих садиб сільського зеленого туризму постає питання про переведення пропозиції в *інформаційну електронну форму* та створення баз даних щодо господарств, призначених для широкого кола клієнтів. В Сумській області необхідно створити регіональні *туристсько-інформаційні центри (ТІЦ)*, що є, насамперед, туристичною рекламою регіонів та регіональною базою даних туристичних господарств. Кожна позиція – це посилення, що веде докладний опис з фотографіями туристичних господарств та послуг (стандарт, ціни, умови перебування).

Отже, на території Сумської області можливе *надання наступних послуг* у сфері сільського зеленого туризму [21]:

- спостереження та догляд за домашніми тваринами і рослинами,
- катання на конях,
- збір трав, ягід, грибів,
- харчування з використанням сільськогосподарської продукції місцевого виробництва,
- участь у народних промислах,
- участь у традиційних народних гуляннях й святкуваннях та інше.

Так як для туристів визначальним у питанні вибору місця відпочинку залишається місце розташування та його комфорт, то необхідно розширювати *спектр додаткових послуг*, які включають наступні [21]:

- наявність лазні;

- організація полювання, риболовлі, збирання грибів та ягід;
- організація екскурсій;
- організація активних видів туризму тощо.

Підсумовуючи усе викладене вище, ми можемо зробити наступні висновки про те, що слід створювати *нову форму індивідуального туризму* або формувати *нечисленні групи туристів*, а також організувати принципово новий туристичний продукт, специфікою якого стало б відвідування саме сільських поселень та пам'яток сільської місцевості (маршрути на вибір туриста).

Також у підсумку ми можемо зазначити, що *оцінка туристичної пропозиції* передбачає виявлення найбільш можливих форм розміщення туристів. На початковому етапі розвитку туристичної діяльності використовуватимуться вже наявні житловий фонд та інша матеріально-технічна база. На нашу думку, ідеальним варіантом розвитку сільського зеленого туризму є одночасна діяльність власників приватного житлового фонду та сільських організацій готельного типу. У такому разі у потенційних споживачів з'явиться альтернатива вибору засобів розміщення, отже, туристичний потік у сільські поселення поступово збільшуватиметься. На підставі проведеного аналізу на даному етапі в Сумській області виділено такі форми пропозиції туристичних послуг: проживання в одному будинку із господарем або оренда цілої садиби.

РОЗДІЛ 3. ПРАКТИЧНІ РЕКОМЕНДАЦІЇ ЩОДО ПЕРСПЕКТИВНИХ МОДЕЛЕЙ РОЗВИТКУ СІЛЬСЬКОГО ЗЕЛЕНОГО ТУРИЗМУ НА СУМЩИНІ

Враховуючи специфіку Сумського регіону, насамперед розмаїття місцевих умов, ми вважаємо, що концепція розвитку сільського зеленого туризму не повинна зводитися до одного напрямку (моделі). Вона могла б включати *кілька перспективних в умовах регіону моделей*, причому в кожному районі як базові для розробки концепції могли б використовуватися різні моделі в залежності від цілей, які ставляться в конкретному випадку.

В Сумській області сільський зелений туризм в безпосередній близькості від великих промислових центрів є доцільним розвивати біля таких міст, як Суми, Шостка, Ромни, Конотоп, Охтирка. У сільській місцевості у безпосередній близькості від даних міст *туристична привабливість складається із:*

- різноманітності природних ландшафтів (для міського жителя принципово важливо, щоб поряд із сільським поселенням знаходилися приємні з погляду городянина пейзажі);

- близькість до великого міста (час проїзду не повинен займати більше однієї години);

- певна обізнаність потенційних споживачів послуги про стан справ у даному сільському пункті (на вихідні турист поїде тільки в ті місця, про які він має уявлення і про які не треба наводити додаткові довідки);

- наявність елементів інфраструктури (комунікаційна система, автодороги із задовільним покриттям, автостоянки тощо);

- задовільна матеріально-технічна база (наявність затишних, акуратних засобів розміщення та харчування);

- мінімальна наявність культурних ресурсів та ресурсів гостинності.

На території Сумської області знаходяться *два великі природоохоронні парки*: НПП «Гетьманський» (рис 3.1.) та НПП «Деснянсько-Старогутський» (рис. 3.2.).

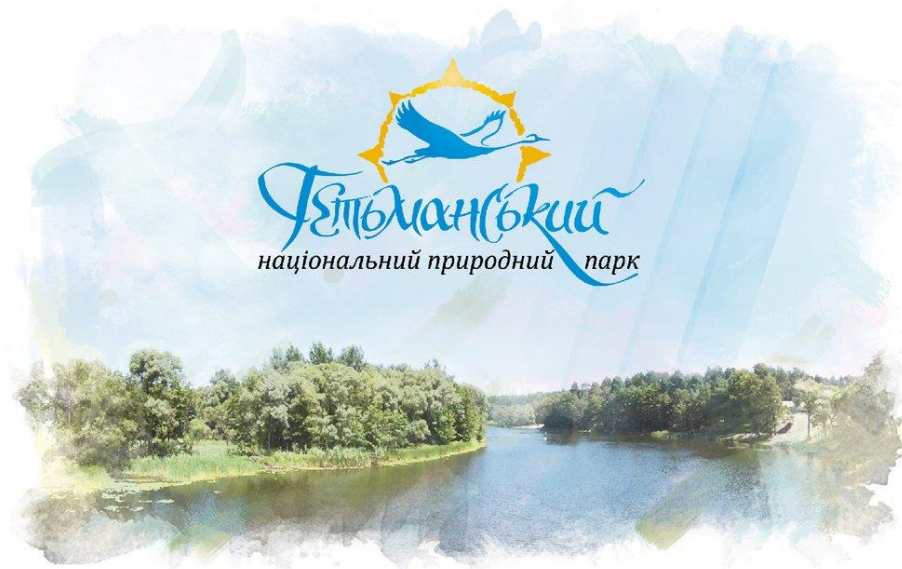


Рис. 3.1. НПП «Гетьманський»

Оскільки будівництво готелів та організація повноцінного туризму на природоохоронних територіях неможливі, а туристичний інтерес до заповідних місць дуже великий, досить перспективним варіантом є сільський зелений туризм на цих територіях.



Рис. 3.3. НПП «Деснянсько-Старогутський»

Туристична привабливість даного виду туризму складається, переважно, з *природних ресурсів самих парків*. Вимоги до впорядкованості та комфортності матеріально-технічної бази сільського зеленого туризму значно знижуються. Туристи, які виявляють щирий інтерес до живої природи, навпаки, прагнуть поринути в атмосферу минулого, випробувати всі принади «дикого» життя. Тому ні відсутність комфорту, ні слабо розвинена інфраструктура не зможуть стати на перешкоді на шляху розвитку даного виду туризму.

Сільський зелений туризм з елементами етнічної екзотики на території Сумської області може розвиватися у Конотопському районі, де проживають *горюни* (рис. 3.3.). Корінні малі народи Сумщини проживають в основному в сільських поселеннях, що саме по собі не дивно, враховуючи, що специфіка міської дійсності, як правило, не сприяє збереженню побуту та культури етносів. Цей факт свідчить про те, що на тлі постійно зростаючого інтересу з боку цивілізованого світу сільський зелений туризм незабаром стане єдиною можливістю ознайомлення з самотньою культурою цих народностей.



Рис. 3.3. Субетнос Сумського регіону «горюни»

Сільський зелений туризм з елементами етнічної екзотики суттєво відрізняється від інших видів туризму. Це досить дорогий вид туристичних послуг, оскільки будь-який вид туризму з етнічними елементами має велику популярність. Для цього напряму надзвичайно важливо вдало заповнити дозвілля відпочиваючих та правильно організувати культурну програму (наприклад, проведення свят та фестивалів, приміряння національних костюмів, участь у обрядових діях тощо).

На території Сумської області *паломницько-релігійний напрямок сільського зеленого туризму* може розвиватися завдяки культурі іконопоклонства, характерному для православ'я. Наприклад, Софроніївський монастир с. Нова Слобода Конотопського району кілька років тому привернув потік паломників. Це було викликано поверненням у стіни храму ікони *Мовчанської Богородиці* (рис. 3.4.). Безліч віруючих поїхали в маловідоме до цієї події сільське поселення, аби тільки на власні очі побачити чудову ікону.



Рис. 3.4. Ікона Мовчанської Богородиці

Крім того, сільському зеленому туризму з духовно-релігійними цілями може сприяти розвинений на території Сумської області культ ікони *Охтирської Богородиці* (рис. 3.5.). Щорічно Сумсько-Охтирська православна єпархія організовує хресну ходу по всіх храмах області, включаючи найвіддаленіші селища. До цієї ходи часто приєднуються віруючі люди, які на даний період цілком можуть бути розцінені як звичайні туристи, які мають певний набір потреб.

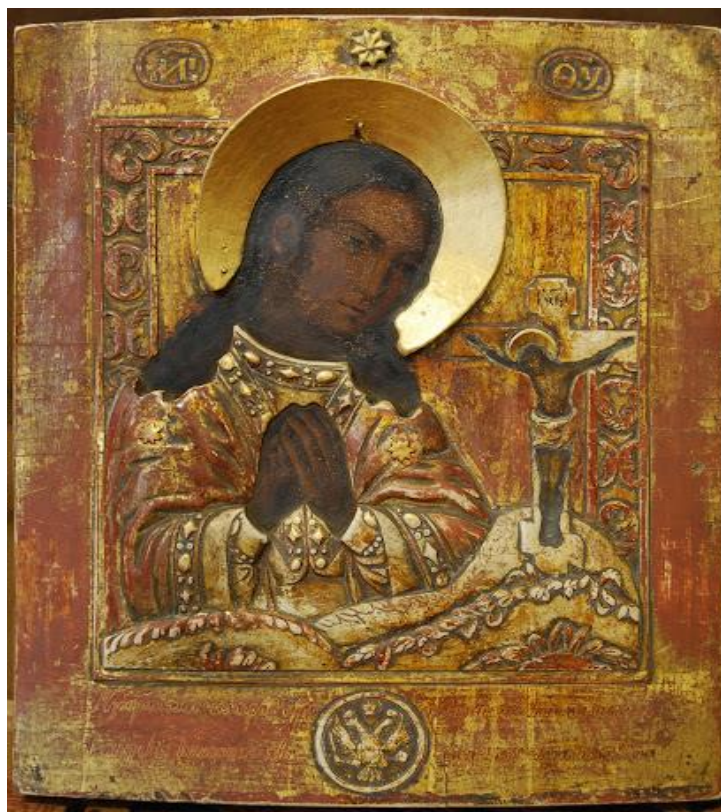


Рис. 3.5. Ікона Охтирської Богородиці

В останні роки *духовно-релігійний напрямок сільського зеленого туризму* представляється як один із найперспективніших напрямів в Україні, у тому числі й у Сумській області.

На території Сумської області *перспективні такі форми розвитку туризму:*

- сімейний туристичний бізнес;
- розвиток сфери сільського зеленого туризму, як одного із видів підсобних виробництв сільськогосподарських підприємств.

Сімейний туристичний бізнес. Ця форма діяльності сфери сільського зеленого туризму вже існує на території нашої держави. Поява невеликих сімейних будиночків у сільській місцевості, які приймають у себе туристів, була стихійною і тому багато аспектів даної форми діяльності залишилися невизначеними. Тим не менш, цей вид туристичної діяльності на даний момент є *досить перспективним*, так як практично не вимагає витрат. Для того щоб врегулювати всілякі організаційні питання (починаючи із реклами і закінчуючи грамотним оформленням документації), приватному підприємцю найбільш доцільним буде звернутися до туристичного агентства, що знаходиться в найближчому місті. Найчастіше туристичні фірми зацікавлені у наданні подібних послуг, тому вони охоче беруть усі організаційні питання. Розвиток саме цієї форми туристичного бізнесу у сфері сільського зеленого туризму підвищить рівень доходу сільського населення і загалом позитивно позначиться на моральному та матеріальному становищі села.

Розвиток сільського зеленого туризму як виду підсобного виробництва сільськогосподарських підприємств. Ця форма діяльності має безумовну перевагу з погляду споживача і полягає в тому, що надаються послуги певної якості. Розвиток туризму як одного із видів підсобних виробництв сільськогосподарських підприємств відрізняється від сімейного туристичного бізнесу тим, що відпадає потреба у послугах сторонніх організацій, зокрема туристичних фірм. Сільськогосподарське підприємство здатне самостійно просувати свої послуги ринку, що незрівнянно доцільніше, ніж реклама у вигляді сторонніх організацій. Крім того, з'являється можливість вирішити більшість організаційних питань самотужки або найняти відповідних фахівців. В даному випадку збільшується прибутковість від туристичної діяльності і з'являється самостійність у прийнятті різноманітних рішень.

Сільськогосподарське підприємство більшою мірою сприятиме вирішенню соціально-культурних проблем аграрного сектору, ніж індивідуальний бізнес у співпраці із сторонніми організаціями. При цьому скорочуються витрати, пов'язані із господарською діяльністю та з'являється

більше вільних коштів, які можна вкласти у різні інноваційні проекти, що сприяють розвитку основного виробництва сільськогосподарського підприємства.

Таким чином, для розвитку сільського зеленого туризму Сумської області для початку необхідно оцінити рівень туристичної привабливості сільських поселень регіону, далі зробити оцінку економічної ефективності розвитку туристичної моделі. Для збільшення доходів сільського зеленого туризму необхідно розвивати додаткові послуги, серед яких: харчування екологічними продуктами (крім пропонованих меню для всіх туристів); участь у національних святах (Масляна, свято Великодня, Різдвяні святки й інші); екскурсії із можливістю участі у збиранні врожаю чи догляді за тваринами та інше. Крім того необхідно збільшувати попит на туристичні послуги у вигляді: підвищення якості сфери обслуговування (розміщення, харчування тощо); розширення перліку додаткових послуг та торгівлі; встановлення системи знижок для групових турів, сезонних знижок.

Сільський зелений туризм позиціонується нами як непоганий спосіб покращення економічного стану сільських поселень, оскільки дозволяє використовувати наявні ресурси. Це безперечною перевагою його перед іншими видами підсобних виробництв.

Також для розвитку сільського зеленого туризму нами пропонується *авторський туристичний маршрут Сумщиною* під назвою «Не попсова Сумщина» який детально представлено у Додатку 7.

Отже, економічний ефект розвитку туризму – багаторівневий. Вважаємо, що розвиток саме сільського зеленого туризму Сумської області сприятиме згладжуванню соціальної напруги у сільських поселеннях регіону та позитивно вплине на економічний розвиток регіону.

ВИСНОВКИ

1. У даній кваліфікаційній роботі нами були розглянуті основні поняття та особливості розвитку сільського зеленого туризму: причини виникнення, сутність та форми сільського зеленого туризму, а також світовий досвід та тенденції розвитку даного виду туризму. Ми дійшли до висновку, що сільський зелений туризм – це супутня галузь сільського господарства, яка забезпечує роботу для мешканців сільських районів та привертає додаткову кількість людей для підвищення обсягів основного виробництва та доходів населення, поєднуючи це з можливостями для відпочинку та рекреації. Світовий досвід організації сільського зеленого туризму показав, що розвиток даного виду туризму, як форми сталого розвитку сільських територій у багатьох країнах, є великою програмою з переведення частини сільського населення зі сфери виробництва у сферу туризму. Саме тому, у країнах, які знаходяться у процесі розвитку, держава активно підтримує та стимулює сільський зелений туризм. Доступ до цієї сфери максимально спрощений, а провайдери послуг отримують різноманітні переваги, включаючи податкові пільги.

2. Було проаналізовано напрямки розвитку сільського зеленого туризму Сумської області, а саме: проведено аналіз існуючих форм та факторів, які стримують розвиток сільського зеленого туризму Сумського регіону; а також проаналізовано особливості формування пропозицій туристичного продукту сільського зеленого туризму. На наш погляд, найбільш вигіднішими в сучасних умовах є такі форми розвитку та функціонування туристичної діяльності сфери сільського зеленого туризму: сімейний туристичний бізнес; розвиток сільського зеленого туризму як одного із видів підсобних виробництв сільсько-господарських підприємств. Проте найкращою формою щодо економічної ефективності представляється туризм як один із видів сільських підсобних виробництв сільськогосподарських підприємств, оскільки може поєднувати й добрі обсяги продажу, і досить високий рівень мобільності. Також сільський зелений туризм є найбільш перспективним завдяки створенню юридичної особи,

яка може працювати з корпоративними клієнтами.

Можливості пропозиції туристичних послуг сфери сільського зеленого туризму визначено шляхом дослідження туристичних ресурсів, таких як оцінка житлового фонду сільськогосподарського сектору та оцінка заселеності сільської місцевості, зайнятості, рівня життя населення. Стосовно економічних умов регіону виявлено найімовірніші варіанти пропозиції туристичних послуг, а саме «розміщення в одному будинку з господарем» або «оренда цілої садиби». Доведено, що розвиток сільського туризму сприятиме розвитку нових видів діяльності у сільських поселеннях регіону, таких як продаж сувенірної продукції, розвиток традиційних видів ремісничого виробництва, надання різноманітних послуг туристам (екскурсії, організація риболовлі, мисливства тощо) та багато інших.

3. У даній кваліфікаційній роботі нами були розроблені практичні рекомендації щодо перспективних моделей розвитку сільського зеленого туризму на Сумщині, а також розроблено авторський туристичний маршрут під назвою «Не попсова Сумщина». Ми дійшли до висновку, що для розвитку сільського зеленого туризму Сумської області необхідно оцінити рівень туристичної привабливості сільських поселень; оцінити економічну ефективність розвитку туристичної моделі. Для збільшення доходів сільського зеленого туризму необхідно розвивати додаткові послуги: харчування екологічними продуктами, безпосередня участь у національних святах, різні екскурсії із можливістю участі, наприклад, у збиранні врожаю, догляді за тваринами та інше. Крім того, важливо стимулювати попит на туристичні послуги шляхом підвищення рівня обслуговування (у вигляді якісного проживання, харчування та інших послуг); розширення асортименту додаткових сервісів і торгівельних можливостей; встановлення системи знижок для групових подорожей та сезонних акцій. Вважаємо, що розвиток сільського зеленого туризму Сумської області сприятиме згладжуванню соціальної напруги у сільських поселеннях регіону та позитивно вплине на економічний розвиток регіону.

СПИСОК ВИКОРИСТАНОЇ ЛІТЕРАТУРИ

1. Баштовий М. Г. Сільський зелений туризм: навчальний посібник (конспект лекцій. Частина 1) для студентів 2 курсу факультету агротехнологій та природокористування, спеціальність 242 «Туризм», освітній ступінь «Бакалавр», денної форми навчання. Суми: Сумський національний аграрний університет, 2022. 52 с.
2. Борисова О. В. Спеціалізований туризм : навчальний посібник. Київ : Кондор, 2020. 360 с.
3. Васільєв В., Гафурова О., Зінько Ю., Рутинський М. , Шпеник Т. Сільський зелений туризм – від роз'єднаних садиб до територіальних кластерів : практичний посібник. Київ : USAID, Проект ПРООН «Зміцнення бізнес-об'єднань малих і середніх підприємств», 2018. 60 с.
4. Вишневецький В. І. Екологічний туризм : навчальний посібник. Київ : Освіта, 2019. 290 с.
5. Гапоненко Г. І., Парфіненко А. Ю., Шамара І. М. Сільський зелений туризм : навчальний посібник. Суми : ПФ «Вид-во «Університетська книга», 2019. 178 с.
6. Дудзяк О. А., Славіна Н. А., Гуменюк І. І. Вплив європейського досвіду на розвиток сільського туризму в українському селі. Науковий журнал «Агросвіт». 2018. № 24. С. 10-13.
7. Єсманчук К. В. Основні напрямки раціонального використання ресурсів для розвитку сільського зеленого туризму у Сумському регіоні. Матеріали науково-практичної конференції викладачів, аспірантів та студентів Сумського НАУ (14-16 травня 2024 р.). Суми, 2024. С. 152.
8. Король М. М. Аналіз європейського досвіду організації зеленого туризму. Науковий вісник Ужгородського національного університету. 2017. URL: http://www.visnyk-econom.uzhnu.uz.ua/archive/7_2_2017ua/9.pdf (дата звернення: 10.01.2024).
9. Кудла Н. Є. Сільський туризм : основи підприємства та гостинності :

навчальний посібник. Київ : Центр учбової літератури, 2021. 152 с.

10. Лісовський Н. М. Туристична діяльність: інновація, інвестиція, рекреація : навчальний посібник. Київ : Ліра-К, 2023. 124 с.

11. Лужанська Т. Ю. Сільський туризм: історія, сьогодення та перспективи : навчальний посібник. Київ : Кондор, 2022. 385 с.

12. Мазур С. А., Прилуцький А. М. Сільський туризм як перспективний напрям розвитку внутрішнього туризму. Ефективна економіка. 2018. № 2. URL: <http://www.economy.nayka.com.ua/?op=1&z=6122> (дата звернення: 12.12.2023).

13. Мальська М. П. Туристично-ресурсний потенціал територій : підручник. Київ : Видавець ФОП Піча Ю. В., 2022. 534 с.

14. Оппельд Л. І., Гордіян А. О. Міжнародний досвід зеленого туризму в Україні: проблеми та перспективи. Ефективна економіка. 2014. № 1. С. 124-136.

15. Перспективи розвитку сільського зеленого туризму в Україні. Туристична бібліотека. URL: http://tourlib.net/statti_ukr/siltur7.htm (дата звернення: 10.01.2024).

16. Петрук В. Г. Екогеографія та екотуризм: Підручник. Вінниця : Південний Буг, 2023. 322 с.

17. Пітюлич М. М., Михайлюк І. І. Особливості функціонування сільського туризму в Україні та досвід європейських країн. Науковий вісник Ужгородського університету. 2021. Серія «Економіка». Спецвипуск 33. Частина 3. С. 154-158.

18. Покогодна М. М. Туристські ресурси України : підручник. Харків : Основа, 2019. 192 с.

19. Проект Закону України «Про сільський та сільський зелений туризм» від 04.03.2021 № 5206. URL: <https://ips.ligazakon.net/document/JI04552A> (дата звернення: 12.12.2023).

20. Рутинський М. Й., Зінько Ю. В. Сільський туризм : навчальний посібник. Київ : Знання, 2006. 271 с.

21. Садиби зеленого туризму Сумської області запрошуюють. Сумський район – туристичний. URL: <http://www.sumy.sm.gov.ua/index.php/en/90-sumskij-rajon-turistichnij/18434-sadibi-zelenogo-turizmu-sumskogo-rajonu-zaproshuyut> (дата

звернення: 20.03.2024).

22. Снігур К. В., Романуха О. М., Ніколайчук О. А., Богатирьова Г. А. Організація туристичної діяльності: методика та практика : навч. посіб. Кривий Ріг : ДонНУЕТ, 2020. 159 с.

23. Степанов В. Ю. Сільський зелений туризм в Україні: проблеми та перспективи. Регіональне управління та місцеве самоврядування. 2018. 1 (53). URL: <http://www.kbuapa.kharkov.ua/e-book/apdu/2018-1/doc/3/02.pdf> (дата звернення: 17.02.2024).

24. Станкевич-Волосянчук О. І. Сільський туризм : навчально-методичний посібник. Ужгород : Вид-во УжНУ, 2019. 45 с.

25. Тарасова В. В., Нестерчук І. К., Ковалевська І. М., Осіпчук А. С. Географія туризму: Екологічний туризм : підручник. Житомир, 2021. 252 с.

26. Тищенко С. В. Сільський «зелений» туризм в контексті розвитку нетрадиційної форми господарювання. Науковий вісник Херсонського державного університету. Серія «Географічні науки». 2018. № 8. С. 293–301.

27. Федорченко В. К. Організація туризму в Україні: регіональні аспекти : навчальний посібник. Київ : Ліра-К , 2021. 338 с.

28. Школа зеленого туризму: Сільська садиба – це реальний бізнес. Укрінформ: мультимедійна платформа іномовлення України. URL: <https://www.ukrinform.ua/rubric-tourism/2578854-skola-zelenogo-turizmusilska-sadiba-ce-realnij-biznes.html> (дата звернення: 17.02.2024).

29. Ярьоменко С. Г. Туристичні ресурси України : навчальний посібник. Херсон : Олді-плюс, 2021. 250 с.

30. Rural Development and Rural Tourism: The Impact of Infrastructure Investments. URL: <https://www.intechopen.com/chapters/75227>. 10. (дата звернення: 25.03.2024).

ДОДАТКИ

Додаток 1

Британська модель організації сільського зеленого туризму



Французька модель організації сільського зеленого туризму

Італійська модель організації сільського зеленого туризму



Німецька модель організації сільського зеленого туризму



Австрійська модель організації сільського зеленого туризму



Кіпрська модель організації сільського зеленого туризму

Туристичний маршрут сільського зеленого туризму: «Не попсова Сумщина»

Програма подорожі:

Перший день:

07:00 – Виїзд із Києва м. Лісова

11:00 – прибуття у с. Землянка, відвідування Народного етно-музею П. Бартош

12:00 – обід + етно-розваги в садибі «Ethno-heart prostir»

16:30 – переїзд у м. Суми

19:30 – поселення в готель, вільний час

Другий день:

07:30 – сніданок в готелі

08:30 – велика оглядова екскурсія по м. Суми

11:00 – 11:30 – дегустація крафтових сирів у сироварні «Оберіг»

12:30 – відвідування пам'ятника Мамонту (с. Кулішівка)

13:00 – 13:45 – обід у с. Недригайлів (кафе «Старий млин»)

14:15 – прибуття у с. Пустовойтівка, екскурсія у музей П. Калнишевського та музей-

скансен «Старе село»

16:30 – відвідування скіфського курганного некрополя с. Засулля

17:30 – виїзд до м. Київ

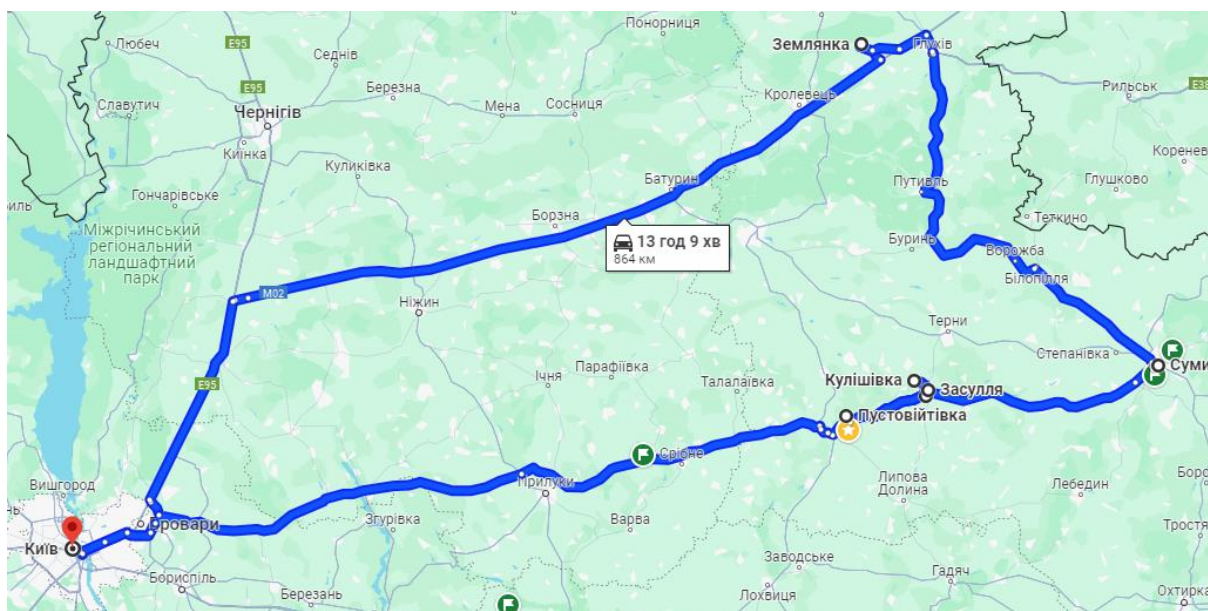
22:00 – орієнтовний час прибуття у м. Київ (м. Харківська)

Вартість туру за групу:

15 – 17 чол. = 5990 грн/чол.

У вартість включено: проїзд, вхідні квитки та екскурсійний супровід по маршруту, страхівка.

Карта-схема маршруту:



Калькуляція маршруту**Собівартість:**1. Транспортні витрати:

Автобус до 19 місць – 25 грн/км * 870 км = 21750 грн.

2. Вхідні квитки та екскурсійне обслуговування на об'єктах:

Відвідування народного етно-музею П. Бартош с. Землянка – 50 грн/чол.

Обід + етно-розваги в садибі «Ethno-heart prostir» с. Землянка – 450 грн/чол.

Велика оглядова екскурсія по м. Суми – 3000 грн/група

Екскурсія по музейному комплексу П. Калнишевського – 50 грн/чол.

Екскурсія до скіфського курганного некрополя с. Засулля – 50 грн/чол.

3. Супровід по маршруту гідом-екскурсоводом:

5000 грн.

4. Послуги проживання:

1000 грн./чол. (при двомісному розміщенні зі сніданком)

5. Послуги харчування (обід):

Обід у с. Недригайлів = 200 грн./чол.

6. Послуги страхування:

50 грн./чол.

7. Додаткові розходи:

Проживання гіда та водія = 2000 грн.

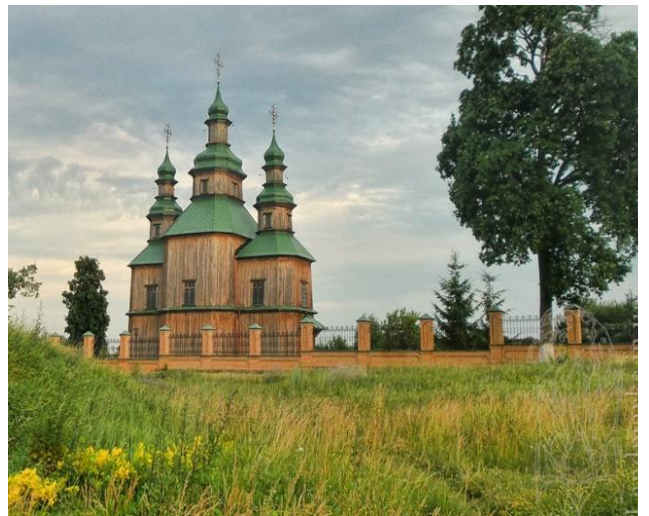
Харчування гіда та водія = 2000 грн.

Реклама = 2000 грн.

Загальна собівартість :

1. Група 15 осіб = 4235 грн/чол.

Фото для реклами туру:



Декларація академічної доброчесності

Я, _____,
студент/ка групи _____ Сумського національного аграрного
університету зобов'язуюсь дотримуватися принципів академічної
доброчесності під час виконання кваліфікаційної роботи. Я
поінформований(а), що у разі порушення мною академічної доброчесності під
час виконання кваліфікаційної роботи повинен/нна буду нести академічну
та/або інші види відповідальності і до мене можуть бути застосовані заходи
дисциплінарного характеру за порушення академічної доброчесності та етики
академічних взаємовідносин, в тому числі, кваліфікаційна робота може бути
анульована з наступним відрахуванням ізуніверситету.

Також усвідомлюю, що до мене у майбутньому може бути застосована
процедура позбавлення ступеня вищої освіти та відповідної кваліфікації, якщо
свідомо вчинене порушення академічної доброчесності не буде виявлено
підчас перевірки кваліфікаційної роботи на наявність текстових запозичень
відповідно до встановленої в університеті процедури з використанням
ліцензованих програмних продуктів.

21.05.2024 р.
