

АРХІТЕКТУРА ТА ІНЖЕНЕРНІ ВИШУКУВАННЯ

УДК 72.01

ІЄРАРХІЯ СИСТЕМИ ПРОСТОРІВ УЗАГАЛЬНЕНОГО ПОСЕЛЕННЯ НА ШЛЯХАХ ЩОДОБОВОГО МІГРАЦІЙНОГО ПРОЦЕСУ

Височин І.А.

Постановка проблеми в загальному вигляді. Для об'єктивного дослідження сучасних просторів великих міст-мегаполісів автору статті необхідно було віднайти (як модель-еталон) полярно-протилежні (міським) простори. Для такої моделі була розроблена схема узагальненого традиційно-етнічного (сільського) поселення (Рис. 1). Основою моделі слугувала сучасна забудова сіл Слобожанщини (Харківська і частина Сумської областей) та простори музею народної архітектури та побуту України поблизу с. Пирогове Київської області. Але цього мало. Для постійного порівняння узагальненого (умовного) простору поселення з просторами мегаполісу, необхідно виконати низку досліджень просторів узагальненого традиційно-етнічного поселення.



Рис. 1. Схема планування узагальненого традиційно-етнічного (сільського) поселення

Аналіз останніх досліджень та публікацій. Проблемами сучасного села займалася обмежена кількість вчених: філософів, соціологів, культурологів, психологів, будівельників: А.Анісімов, Б.Бархін, В.Глазичев, М.Гуляницький, А.Іконніков, І.Азізян, Л.Баткін, А.Габрічевський, В.Зінченко, М.Мамардашвілі та інші. Однак їхні роботи тільки побічно торкаються просторів села. Що ж стосується досліджень та аналізу просторів села у межах щодобового міграційного процесу, то цими проблемами, за останні 10-20 років, не займався ніхто.

Формулювання цілей статті. Метою дослідження є:

- 1) дослідити простори узагальненого традиційно-етнічного (сільського) поселення на шляхах щодобового маятникового міграційного процесу;
- 2) розробити структурно-логічну модель ієрархії структур системи просторів.

Виклад основного матеріалу. За нормативами Л.М. Гумільова, архітектурно-просторове середовище поселення являє собою "... реальную этническую целостность и мы можем определить как динамическую систему, включающую в себя не только людей, но и элементы ландшафта, культурную традицию, взаимосвязи с соседями - innymi словами, когда выполняются условия этноландшафтного равновесия ..." [1, с. 158]. У цьому гармонійному середовищі адаптувалося багато поколінь наших пращурів, і їх природа не встигає за швидкими змінами штучного середовища великого міста.

Функціонально традиційно-етнічне поселення включало до себе декілька основних зон.

1. Майдан села, до складу якого входила церква з надвірними будівлями: жилий будинок священика і каплиця з обов'язковою огорожею церковного двору; площа для збирання "козачого кола" або віча та інших загально сільських громадських потреб.

2. Житлова зона із житловими будинками та господарчими спорудами.

3. Вулична зона, у яку входила вся вулична мережа поселення. На композиційній вісі вулиць, мов намисто на нитку "нанизані" житлові будівлі та споруди. Вулиці вели (в основному) до центрального майдану, а звідти – до водоймищ: ріка, ставок або озеро; до луків, лісу або гаїв, які відігравали декілька функцій: рибна ловля, полоскання білизни, купання, проведення сезонних і релігійних обрядів, відпочинок, це на водоймищах; сінокіс, збирання грибів, меду, ягід, горіхів, заготівля ділової деревини, дров, хмизу тощо, - це на луках, в лісах, або гаях.

Вулиці також зв'язували поселення з прилеглими до села ланами і полями, де вирощували сільськогосподарську продукцію: пшеницю, жито, ячмінь, просо, гречку та інше.

Розташування і напрямки вулиць було продиктоване, в основному: характером місцевості; формою центральної площі-майдану; існуючою групою дерев, наприклад, невеликого гаю з віковими деревами; водоймищем; яром (улоговиною); формою місцевої височини тощо.

4. Комунально-складська зона: вітряні млини або вітряки, водяні млини. Розділимо простори поселення на систему радіально-концентричних сфер просторів за схемою "дім + робота + дім".

Простір членів багаточисельної родини мав відповідний ієрархічний рівень, де на першому рівні (за духовністю, знаннями, досвідом) був простір голови роду, а інші рівні просторів мали послідовність у порядку заслуг кожного члена родини як перед родом (сім'єю), так і перед селом. Такі власні простори вільно перетікали від кожного члена сім'ї до інших, при цьому поділ будівлі на кліті, приміщення, кутки та інше не мали особливого значення, тому що сім'я, рід, а відтак її фізичний та духовний простори мало різнилися. Такі простори духовно збагачували та доповнювали один одного і складали частину загального поля роду. "Именно пространство, - з роздумів Л.М. Гумільова, - это первый параметр, который характеризует историческое событие. Еще первобытный человек знал границы территории своего обитания, так называемый кормящий вмещающий ландшафт, в котором он жил сам, жила его семья и его племя" [1, с. 10].

У цих просторах немає чітко окреслених мереж, вони є умовними, тобто такими, що постійно змінюють свої границі і створюють "... пульсуючу безперервність просторів ..." як пояснив у своїй монографії В.Й. Кравець [2, с.112].

Американський антрополог Едуард Т. Холл, який є одним із родоначальників у галузі просторових потреб людини і саме з його іменем пов'язане введення терміну „проксеміка" (від слова proximity - близькість), а також нового розуміння взаємовідношень (в тому числі просторових) поміж людськими індивідуумами. Вивчення поведінки людини, його власного просторового середовища - "участка мобільної територіальності."

Так ось, у цю ділянку дозволено проникати лише деяким іншим організмам і тільки на досить короткі терміни і це дозволило спеціалістам виділити декілька мікросередовищ, градацій власної території, яка включає простір, що оточує його власність (житловий будинок, двір і т. п.), а також чітко виділений повітряний простір навколо свого тіла. Зі слів того ж таки Едуарда Т. Холла розмір і необхідність у просторі для кожного індивідуума є функцією чотирьох перемінних: положення в соціальній ієрархії,

активності, емоційності і культури. Всередині будь - якої культури зміна в дистанції відмічає перемену будь - якої із перших трьох перемінних [3, с. 163].

Крім цього, у своїй статті "Человек и пространство" Л.Я. Яременко власне просторове середовище (або "власний простір" як подає автор роботи) поділив на чотири просторові зони: інтимна, власна, соціальна та суспільна [4].

Отже цитати В.І. Кравця та Є.Т. Холла, чи не найкраще доповнюють роздуми автора про власний простір людини доби традиційно -- етнічного поселення, а відтак -- робити детальний аналіз власного простору людини у системі радіально - концентричних сфер просторів поселення, - немає сенсу, бо він фактично буде на одному, завжди високому рівні.

Садиба, це відкритий простір сім'ї або роду. Він складався із: площинного простору дворів; замкнених просторів господарчих будівель: сараю, погребу, клуні, комори, кузні, бані та інших підсобних приміщень; площинного простору городу. Дім на садибі являвся вертикальною віссю направленою у простір неба та космосу і де зберігалася головна його оберега-вогнище. Зв'язок "хата-простір" був своєрідним центром, що зв'язував горизонтальні рівні просторів з відкритим простором космосу.

Розвиток простору у такій системі радіально-концентричних сфер складає:

- 1) Власний простір поділений на зони - інтимну, особисту, соціальну (суспільну);
- 2) Простір хати, як об'єднаний родинний простір навколо його ідеї - осередку, -- вогнища, як стрижня вертикальної вісі. [Родинний простір + простір садиби + простір космосу] по радіально-кільцевій ознаці складали простори патріархального устрою кожної сім'ї, села тієї доби;
- 3) Простори садиби: простір двору, садово -- городній, замкнутий простір господарських споруд -- сараю, клуні, бані, погребу та інших споруд;
- 4) Простір ланів, де вирощували різні сільськогосподарські культури: гречку, жито, просо, пшеницю та інше;
- 5) Природно - ландшафтні простори: простір луків (сінокіс, збір лікарських рослин, випасання худоби, коней, овець, кіз тощо); простір лісу (заготівля деревини, ягід, грибів, лікарських рослин, м'яса звірів, хутра, меду (бортництво); простір води (ріки, озера, ставу), де виловлювали рибу, забирали воду на господарські потреби, вимочували коноплі, льон, замочували бочки, діжки тощо;
- 6) Простори сільськогосподарської та іншої роботи, як умовні простори, котрі були складовими інших просторів;
- 7) Простір міграційних пішохідно-транспортних щодобових переміщень за схемою "дім + робота + дім";
- 8) Умовні простори культури та природи: хороводи та співомовки до різних пір року та свят; приліт перелітних птахів весною, першої борозни, першого стіжка, свято Купала, Різдвяні святки і колядки, народження дитини, весілля, похорони; щонедільний обов'язковий похід до Святої церкви тощо.

Перелічені простори традиційно-етнічного узагальненого поселення: власний простір, простір хати (дому), простори садиби, простір ланів, природно-ландшафтні простори, простори роботи, простір міграційних пішохідно-транспортних щодобових переміщень, умовні простори культури та природи були незмінними і стабільними на протязі століть. Тому їх можна віднести до *архетипів* поселення.

Всі перелічені простори зв'язувалися між собою за радіально-коловою ознакою, симетричною до центру, в залежності від віддаленості (до 5 км) до центру "пуповини" - хати, садиби, сім'ї та роду — і є гармонійною моделлю. Про це добре сказано в монографії С.А. Шубович [5, с.66]. Зв'язок між цими просторами вівся пішки, на коні, на воді, на санях, на човні.

Аналіз структури традиційно-етнічних просторів.

Аналіз узагальненого традиційно-етнічного поселення будемо вести за наступною ієрархією і методиками, а саме:

- 1) методи порівняльного аналізу поміж сучасним мегаполісом і традиційно - етнічним поселенням в границях щодобового просторового буття його мешканців,
- 2) композиційні та образно-художньо-емоційні характеристики,
- 3) функціональна ефективність міграцій з різних точок зору при врахуванні аспектів ергономіки, культурології, екології, соціології та економіки,
- 4) композиційної особливості системи радіальне - концентричних сфер просторів поселення за схемою "дім + робота + дім": об'єктивні властивості елементів форм та їх цілісних угруповань, що вимірюються у відношенні - "подібність-різність" і в результаті цього отримують характеристики; "тотожність-нюанс-контраст", "геометрична характеристика", "розміри". Група емоційної оцінки об'єктивних засобів: "простір і маса", "статичність-динамічність", "симетрія-асиметрія", "масштабність", "метр-ритм", "світлота". Засоби гармонізації: "метр-ритм", "тотожність-нюанс-контраст", "масштабність", "симетрія-асиметрія", "світлота".

Відомо, що простір великого міста - мегаполіса в основному є ворожим та дискомфортним до людини. Він насичений електричними, фізичними, енергетичними, біологічними, хімічними і т.п. полями, що негативно впливають на екологію, а значить і на просторове середовище. Сам простір, за своїми об'ємами, є просто гігантським і вражаючим.

На противагу міському простір традиційно-етнічного узагальненого поселення, за своїм об'ємом, був значно меншим. Негативні поля виникли у міському просторі, як наслідок його урбанізації (з розвитком техніки виникли і розвивалися сучасні його проблеми). Традиційно-етнічне поселення було вільне від таких проблем і дивуватися тут нічому. У сучасному мегаполісі скупченість людей сягає від 1 до 10 і більше мільйонів - проти 0,5 - 1,5 тис. людей, котрі проживали на незначній за розмірами території. Це був моноліт і цементом являлися: побут, звички, обряди, духовність, культура і вірування, які були єдиними. Звичайно, що і в патріархальному середовищі традиційно - етнічного поселення якісні і кількісні зміни теж відбувалися, але вони були не спішними та еволюціонували поступово у відповідності до розвитку цивілізації.

Спираючись, на вище наведену систему традиційно-етнічних просторів подамо їм стислу класифікацію за наступними поняттями та ієрархічними рівнями (Рис. 2):

- 1) власний простір людини за своїм значенням є першим серед ієрархії просторів поселення. Він відноситься до категорії простору уявного, тобто образно-перцептивного; сімейний простір роду, як сума власних просторів патріарха, простору матері-берегині, просторів дітей, онуків, правнуків та інших членів роду можна віднести до підрівня першого рівня;
- 2) простір садиби, як території, де зконцентровані: замкнутий простір хати, замкнуті простори виробничих будівель та споруд, відкриті простори двору, саду, городу за своїми значеннями відносяться до другого рівня і другого підрівня. Простір садиби є однією з найхарактерніших модульних ознак поселення - саме із садиб, мов картина із живописних мазків, складається поселення;
- 3) на третій рівень віднесено відкриті простори вулиць, які функціонально та композиційно зв'язують розрізнені простори садиб в єдине ціле - в поселення і є зв'язками поміж функціональними зонами поселення та: просторами ланів, природно-ландшафтними просторами, просторами щодобових міграційних пішохідно-транспортних переміщень;
- 4) на четвертий рівень віднесено простір головного майдану і площ, де

розташовані основні громадські споруди: церква, торгівельні заклади, притулок для немічних і хворих, лікарня, навчальні та виховні заклади (при церкві) тощо;

5) на п'ятий щабель ієрархії віднесено замкнутий простір церкви та прилеглий відкритий простір церковного двору, майдану. Бо з перших і до останніх годин життя релігія і відповідно її споруда - церква, як храм Божий, мала і має дотепер величезне психофізіологічне значення для людей;

6) на шостий рівень віднесено умовні простори культури, бо саме культура, тобто духовність, вірування, обряди, традиції, та інші її складові визначають націю;

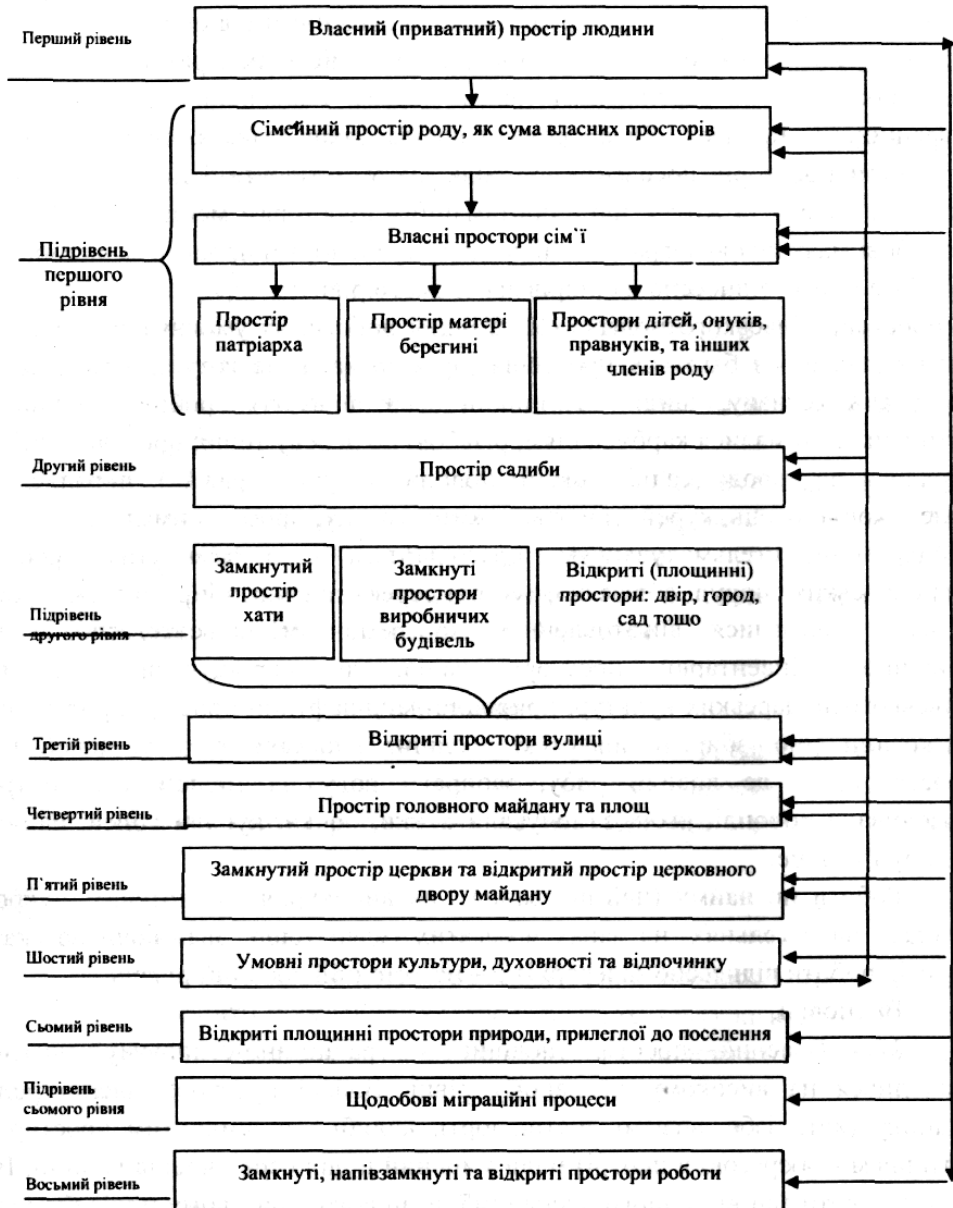


Рис. 2. Загальна структурно-логічна модель черговості структур системи просторів традиційно-етнічного поселення.

7) на сьомий щабель ієрархії віднесено прилеглі простори природи в т.ч. і простори ланів, міграційні процеси в традиційно-етнічному поселенні, на відміну від великих міст, були рівномірно віддаленими від центра поселення за радіально-кільцевою ознакою - симетрично до його центрального майдану і дому Божого – як вертикалі світового дерева. Радіальне – кільцева ознака міграційного процесу була можливою завдяки стійкій цілісній системі структури просторів поселення. У такій системі відсутній поділ на окремі її складові - світу та життя, що є притаманним просторам мегаполісу. Ось чому щодобові маятникові міграційні пішохідно-транспортні процеси за схемою "дім + робота + дім" віднесено на підрівень сьомого рівня;

8) простори сільськогосподарської та іншої роботи, як умовні простори, котрі були складовими багатьох просторів: простір хати, де готували їжу, прали і прасували білизну, шили та чинили одяг і взуття, робили вишиванки, витинанки, займалися карбуванням, різьбою по дереву тощо; простір садиби, де поралися на городі (садили овочі, пололи, збирали урожай); поралися біля коней, корів, овець, курей, молотили жито, гречку, просо, займалися ткацтвом, бондарством, стельмахуванням, прасольством в замкнутих просторах господарських споруд; обрізали фруктові дерева та кущі, збирали з них урожай; в кузні займалися виготовленням та ремонтом сільськогосподарського причіпного інвентарю; простори ланів, де вирощували різні види сільськогосподарських культур; природно-ландшафтний простір; простір луків, де косили сіно, збирали лікарські рослини, випасали худобу, коней тощо; простір води, де ловили рибу, забирали воду на господарські потреби, вимочували коноплі, льон, замочували діжки, бочки, купали коней, напували худобу і т. інше.

Роботи по найму (наймитування): на винокурнях, спиртових, цукрових заводах, на цегельнях, на ланах у багатих селян тощо. Зважаючи на сказане простір роботи віднесено за ієрархією - на останній восьмий рівень.

Висновки.

1. Власний простір людини в традиційно-етнічному поселенні знаходився на високому духовному рівні. Власні простори членів роду в будинку (хаті, ізбе, вігвамі, шатрі, юрті, колибі - є замкнутим простором з вогнищем - оберегою в центрі) мали умовний поділ серед членів родини. Вони вільно перетікали від одного члена сім'ї до іншого, при цьому поділ будівлі на кліті, кутки, приміщення та інше не мало особливого значення, тому гіф сім'я, рід, а від так її фізичний та духовний простори мало різнилися. Ці простори духовно збагачували та доповнювали один одного і складали частину загального поля роду.

2. Простори традиційно-етнічного узагальненого поселення: власний простір, простір хати (дому), простори садиби, простір ланів, природно-ландшафтні простори, простори роботи, простори міграційних пішохідно-транспортних щодобових переміщень, умовні простори культури та природи були незмінними і стабільними на протязі століть. Отже на цій підставі їх можна віднести до архетипів.

3. Установлено і досліджено узагальнену структурно-логічну модель ієрархії структур системи просторів традиційно-етнічного поселення.

ЛІТЕРАТУРА

1. Гумильов Л.Н. Этнос и биосфера земли / Л.Н. Гумильов. – М: 1994. – 637с.
2. Кравец В.Й. Колористическое формообразование в архитектуре / В.Й. Кравец. – Х.: Вища шк. Изд-во при Харьк. ун-те, 1987. – 132с.
3. Edward T. Hall. The Anthropology of space. // The Architectural Review, September, 1966. - №835. - p. 163.
4. Яременко Л.В. Человек и пространство // Современные проблемы архитектуры и градостроительства: науч. техн. сборник / Ответ. ред. Н.М. Демин. - К.: КНУБА, 2006. – Выш. 15, - с. 265-270.

НАЯВНІСТЬ ЕРГОНОМІКИ У ПРОСТОРАХ СІЛЬСЬКОГО ПОСЕЛЕННЯ

Височин І.А., Височина Т.О.

Постановка проблеми у загальному вигляді. У сучасних урбанізованих просторах, найзначніших (мегаполісах), значних і великих містах ергономіка вже проявила себе у деяких містобудівельних вирішеннях. Однак навіть сьогодні, на початку ХХІ століття, вона проявилася в основному не в загальному міському просторі, а в побутових речах. Хоча якщо уважно вивчити раритети недалекого минулого, можна віднайти незаперечні докази того, що людство вже давно пристосовує до своїх антропометричних розмірів архітектурне середовище. Але який рівень ергономічності мають сучасні мегаполіси? Для виявлення такого рівня необхідно порівняти його з іншим рівнем ергономічності, наприклад узагальненого (умовного) сільського (слобідського) поселення як моделлю-еталоном, бо простори сучасних сільських поселень не можуть слугувати за еталон, тому що самі мають недоліки, запозичені з просторів сучасних міст.

Аналіз останніх досліджень та публікацій. Дослідженнями ергономічних проблем у міських просторах займався досить багато вчених (В.П. Мироненко [1-2], В.П. Муніпов [3]), але проблемами ергономіки сільських просторів ніхто всерйоз не займався. У своїх наукових працях з побуту, обрядовості, архітектурно-планувальних вирішень тільки побічно торкалися ергономічних вимог В.П. Самойлович [4], С.А. Таранущенко [5]; І.О. Маковецький [6], А.Ф. Марзеев [7], В.Л. Глазичев [8] та ін.

Формулювання цілей статті. Наше завдання провести ергономічний аналіз і встановити рівень ергономічності ланцюжка просторів умовного сільського поселення як моделі-еталону на щодобових пішохідно-міграційних шляхах жителя цього поселення.

Спираючись на композиційний аналіз і на аналіз планувальної характеристики просторів умовного сільського поселення, у цій статті подамо ергономічний аналіз цього ланцюжка просторів.

Виклад основного матеріалу. Діяльність людини в архітектурному просторі поселення визначається загальною метою функціонального процесу, а функціональний процес, який проходить у просторі, зорієнтований на отримання певних результатів, тобто сам процес має цільове призначення. Отже, поняття "мета активної діяльності людини" і "цільове призначення" діалектично взаємно пов'язані.

Необхідно також з'ясувати: чи відповідало наповнення (насичення) просторів традиційно-етнічного поселення ергономічним вимогам сьогодення, тобто початку ХХІ століття? Так, наприклад, згідно з ГОСТ 16035-70 "Качество продукции. Общие эргономические показатели" під ергономічними вимогами (до виробу) усвідомлюються ергономічні властивості людини, котрі встановлюються з метою оптимізації її діяльності. До ергономічних властивостей людини можна зарахувати антропометричні, фізіологічні та психологічні характеристики.

Відповідність простору поселення призначенню характеризується не тільки успішним виконанням основної функції (наприклад, задоволення основних біологічних і психологічних потреб людей села), а й низкою допоміжних, які забезпечують сприятливий перебіг процесу життєдіяльності, тобто зручність, безпечність, доступність, осмислення, відповідність тощо» Автори розуміють, що ці властивості необхідно використовувати для аналізу просторів усі відразу.